

SMART HJC 50B

2nd GEN PREMIUM MOTORCYCLE BLUETOOTH®
COMMUNICATION SYSTEM FOR HJC HELMETS

HD SPEAKERS

사용 설명서

버전 1.0.0

한국어

목차

1. SMART HJC 50B 정보	6
1.1 제품 특징	6
1.2 제품 상세 정보	7
1.3 패키지 구성	8
2. 헬멧에 헤드셋 설치하기	9
2.1 헬멧 설치	9
2.1.1 모듈형 헬멧 친 바(chin-bar)/오픈페이스 및 풀페이스 바이저 열기	9
2.1.2 헬멧 모듈 커버 제거하기	9
2.1.3 헬멧 칩 패드 분리	10
2.1.4 버튼 모듈 설치	10
2.1.5 블루투스 모듈 설치	11
2.1.6 마이크 설치	12
2.1.7 스피커 모듈 설치	14
2.1.8 선 정리	15
2.1.9 칩 패드 장착	16
2.1.10 모듈형 헬멧 친 바(chin-bar)/오픈페이스 및 풀페이스 바이저 닫기	16
3. 시작하기	17
3.1 다운로드 가능한 소프트웨어	17
3.1.1 SMART HJC BT 앱	17
3.1.2 SMART HJC Device Manager	17
3.2 충전	17
3.3 범례	18
3.4 전원 켜기 및 끄기	18
3.5 배터리 잔량 확인	18
3.6 음량 조절	19
4. 헤드셋을 다른 블루투스 기기와 페어링하기	20
4.1 폰 페어링	20
4.1.1 SMART HJC 50B 초기 페어링	20
4.1.2 SMART HJC 50B가 꺼진 상태에서 페어링	21
4.1.3 SMART HJC 50B가 켜진 상태에서 페어링	22

4.2	두번째 폰페어링 - 두 번째 휴대전화, GPS, SR10	22
4.3	고급 선택 페어링: 핸드프리 또는 A2DP 스테레오	23
4.3.1	폰 선택 페어링 - 핸드프리 프로파일	23
4.3.2	미디어 선택 페어링 - A2DP 프로파일	23
4.4	네비게이션 페어링	24
5.	휴대전화 사용	25
5.1	전화 걸기 및 받기	25
5.2	Siri 및 Google Assistant	25
5.3	스피드다이얼 사용	25
5.3.1	스피드다이얼 프리셋 지정	25
5.3.2	스피드다이얼 프리셋 사용	26
6.	스테레오 음악	27
6.1	블루투스 스테레오 음악	27
6.2	음악 셰어링	27
6.2.1	블루투스 인터컴 음악 셰어링	27
6.2.2	메시 인터컴 음악 셰어링	28
7.	메시 인터컴	29
7.1	메시 인터컴이란?	29
7.1.1	오픈메시	30
7.1.2	그룹메시	30
7.2	메시 인터컴 시작하기	31
7.3	오픈메시에서 메시 사용하기	31
7.3.1	채널 설정(기본값: 채널 1)	31
7.4	그룹메시에서 메시 사용하기	32
7.4.1	그룹메시 만들기	32
7.4.2	기존의 그룹메시에 참여하기	33
7.5	마이크 활성화/비활성화(기본: 활성화)	34
7.6	오픈메시/그룹메시 전환	34
7.7	메시초기화	34

8.	블루투스 인터컴	35
8.1	인터컴 페어링	35
8.1.1	스마트 인터컴 페어링(SIP) 사용	35
8.1.2	버튼 사용하기	36
8.2	역선착순(LCFS)	37
8.3	양방향 인터컴	38
8.4	다자간 인터컴	39
8.4.1	3자간 인터컴 컨퍼런스 시작	39
8.4.2	4자간 인터컴 컨퍼런스 시작	40
8.4.3	다자간 인터컴 종료	40
8.5	인터컴 사용자들과 3자간 컨퍼런스 콜	41
8.6	그룹 인터컴	42
8.7	블루투스 인터컴 참여자와의 메시 인터컴 컨퍼런스	42
9.	유니버설 인터컴	44
9.1	유니버설 인터컴 페어링	44
9.2	양방향 유니버설 인터컴	44
9.3	다자간 유니버설 인터컴	45
9.3.1	3자간 유니버설 인터컴	45
9.3.2	4자간 유니버설 인터컴	46
9.4	양자간 유니버설 인터컴 참여자와의 메시 인터컴 컨퍼런스	46
10.	FM 라디오 사용	47
10.1	FM 라디오 켜기/끄기	47
10.2	라디오 방송국 검색 및 저장	47
10.3	라디오 방송국 스캔 및 저장	48
10.4	임시 방송국 프리셋	48
10.5	프리셋 방송국 이동	48
11.	음성명령	49

12. 기능 우선 순위 및 펌웨어 업그레이드	51
12.1 기능 우선 순위	51
12.2 펌웨어 업그레이드	51
13. 환경 설정	52
13.1 헤드셋 설정 메뉴	52
13.1.1 모든 페어링 삭제	53
13.1.2 리모컨 페어링	53
13.2 소프트웨어 환경 설정	53
13.2.1 헤드셋 언어	53
13.2.2 오디오 이퀄라이저(기본값: 오프)	53
13.2.3 음성으로 전화 받기(VOX)(기본값: 활성화)	54
13.2.4 음성으로 인터컴하기(VOX)(기본값: 비활성화)	54
13.2.5 VOX 감도(기본값: 3)	54
13.2.6 HD 인터콤(기본값: 활성화)	54
13.2.7 HD 보이스(기본값: 활성화)	55
13.2.8 블루투스 인터컴 오디오 멀티태스킹(기본값: 비활성화)	55
13.2.9 인터콤 오디오 오버레이 감도(기본값: 3)	55
13.2.10 Audio Overlay 음량 관리(기본값: 비활성화)	56
13.2.11 스마트 볼륨 컨트롤(기본값: 비활성화)	56
13.2.12 사이드톤(기본값: 비활성화)	56
13.2.13 음성안내(기본값: 활성화)	56
13.2.14 RDS AF 설정(기본값: 비활성화)	56
13.2.15 FM 주파수 음성안내(기본값: 활성화)	56
13.2.16 Advanced Noise Control™(기본값: 활성화)	57
13.2.17 지역 선택	57
14. 문제 해결	58
14.1 재설정	58
14.2 공장 초기화	59

1. SMART HJC 50B 정보

1.1 제품 특징



Bluetooth® 5.0



Mesh Intercom™ 최대 2km(1.2mi)*



인터콤 최대 2km(1.2mi)*



Audio Multitasking™



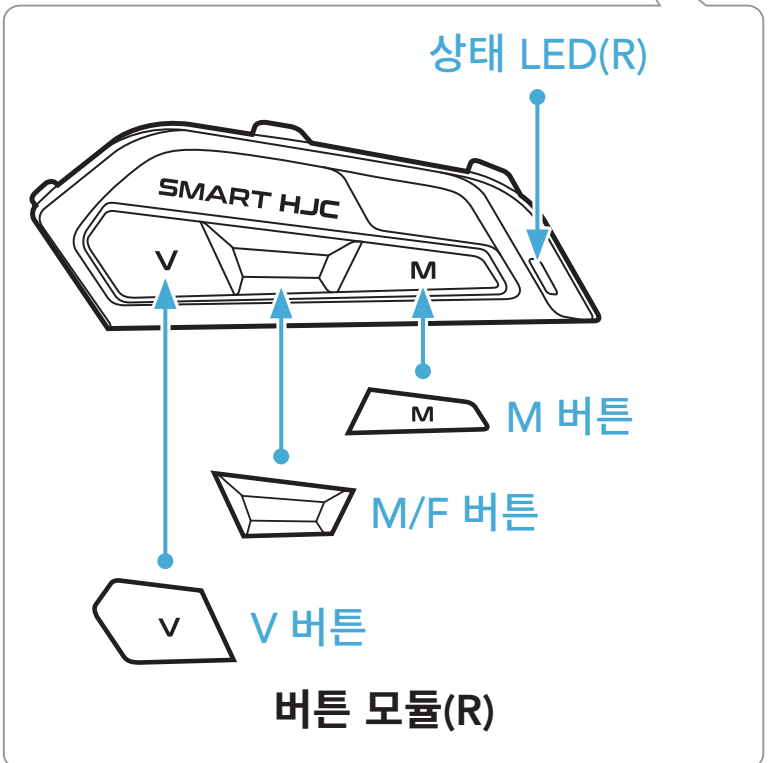
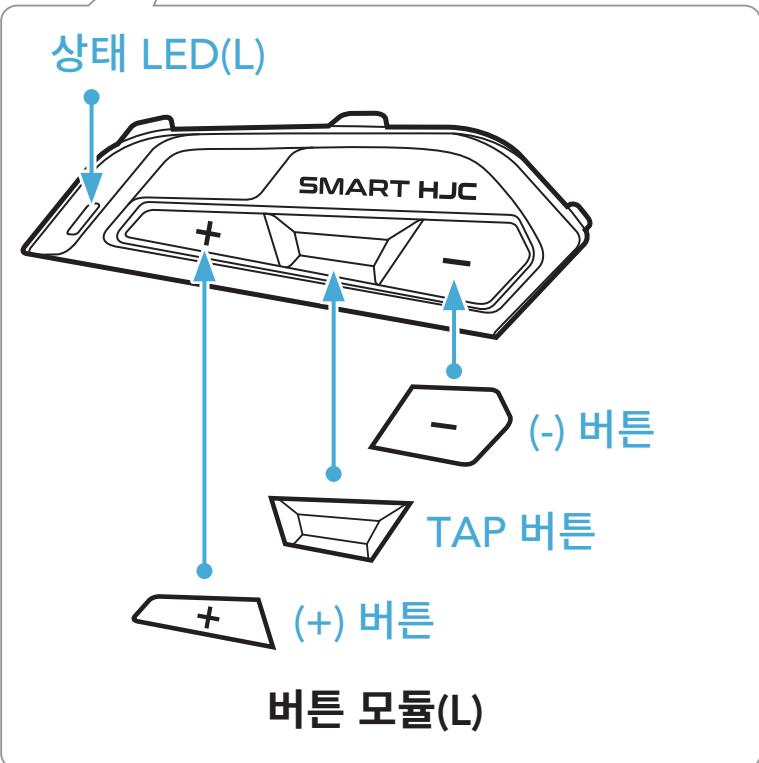
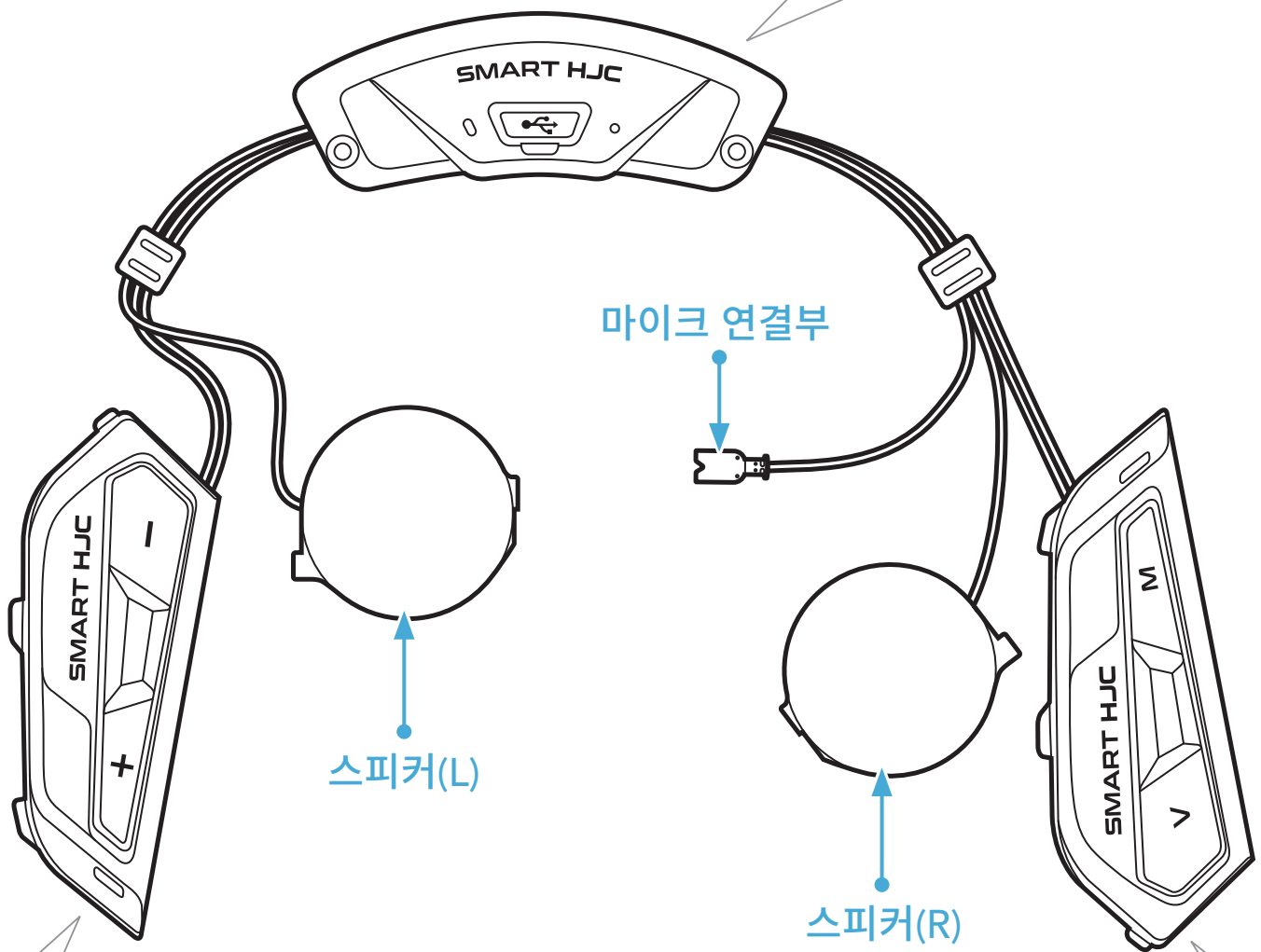
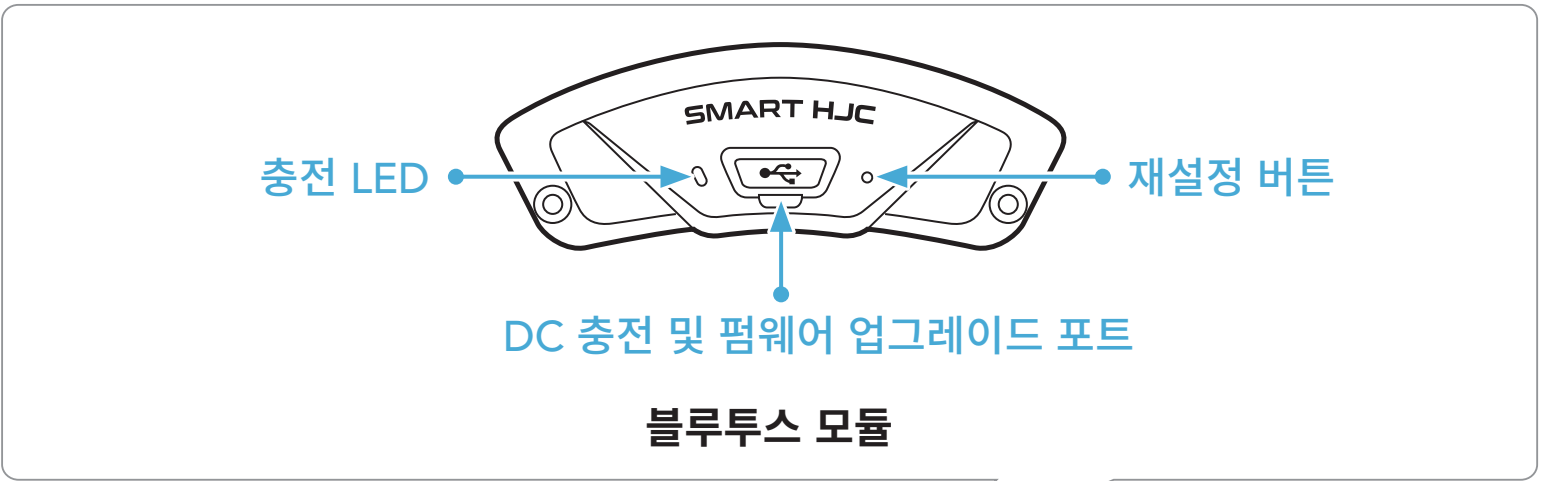
- 다국어 음성명령
- Siri 및 Google Assistant 지원



맞춤 헬멧 핏

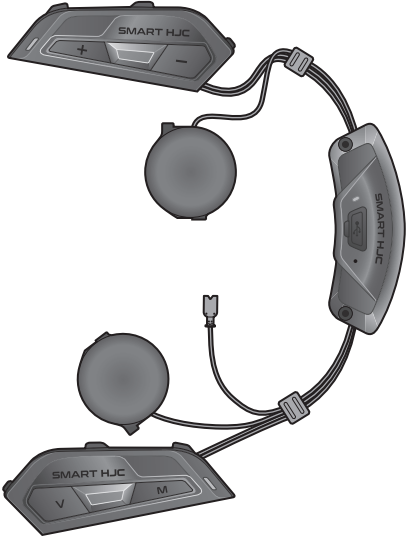
* 방해물이 없는 지형 기준

1.2 제품 상세 정보

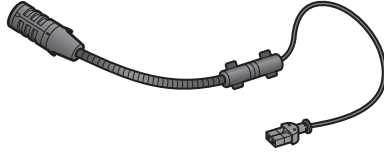


* 상태 LED(L) 및 상태 LED(R)은 동시에 작동합니다.

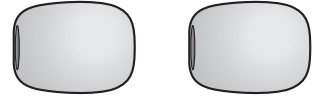
1.3 패키지 구성



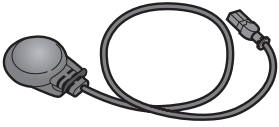
헤드셋 본체



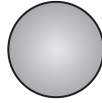
모듈형/오픈페이스 헬멧용
유선 붐 마이크



유선 붐 마이크용
마이크 스펀지



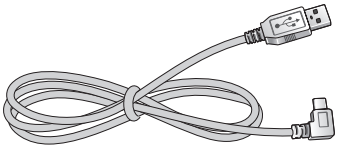
풀페이스 헬멧용
유선 마이크



유선 마이크용
벨크로 테이프



나사



USB 전원 및 데이터 케이블
(USB-C)



육각렌치

2. 헬멧에 헤드셋 설치하기

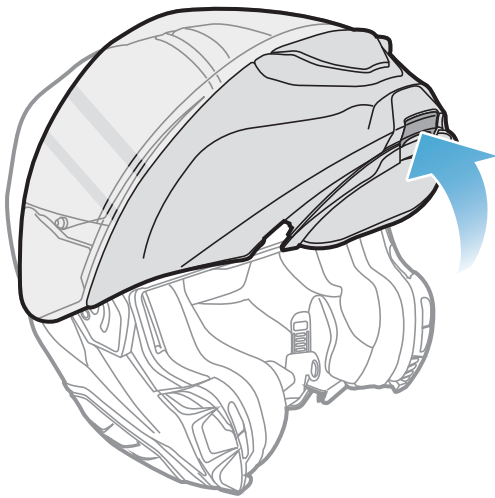
SMART HJC 50B와 호환 가능한 HJC 헬멧은 www.smarthjc.com에서 확인할 수 있습니다.

2.1 헬멧 설치

다음 순서를 따라 모듈형 헬멧, 오픈페이스 헬멧, 풀페이스 헬멧에 헤드셋을 올바르게 설치하세요.

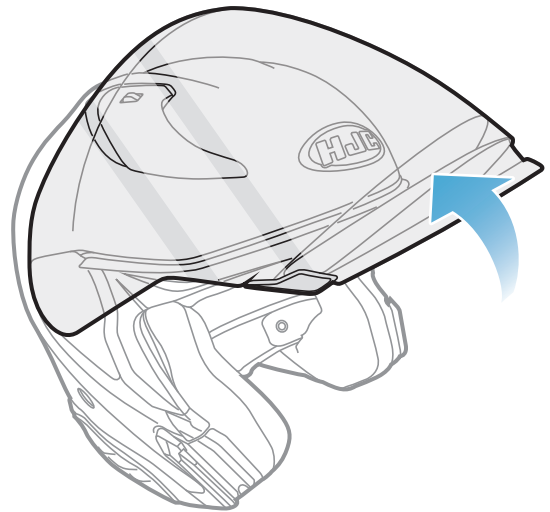
2.1.1 모듈형 헬멧 chin-bar/오픈페이스 및 풀페이스 바이저 열기

1. 모듈형 헬멧 chin-bar 또는 오픈페이스 헬멧의 실드 바이저를 완전히 들어올립니다.



모듈형 헬멧

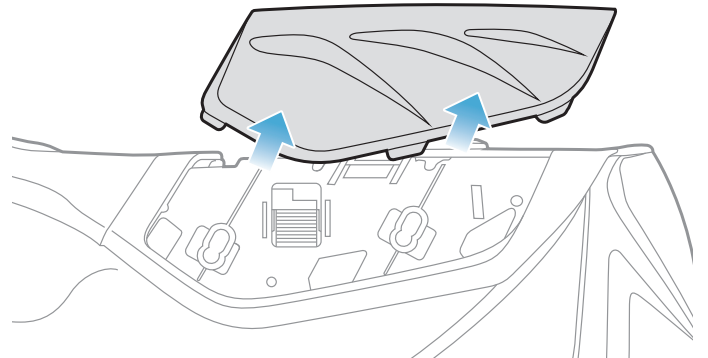
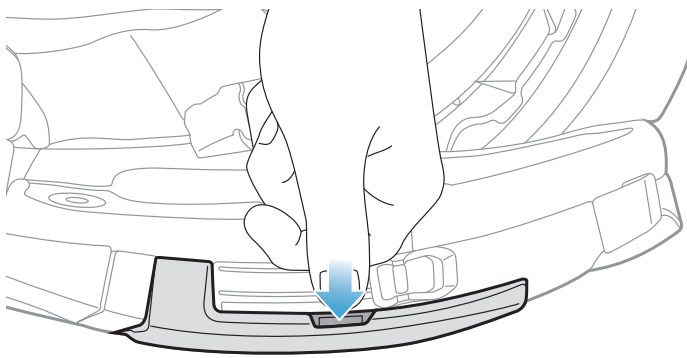
또는



오픈페이스 헬멧

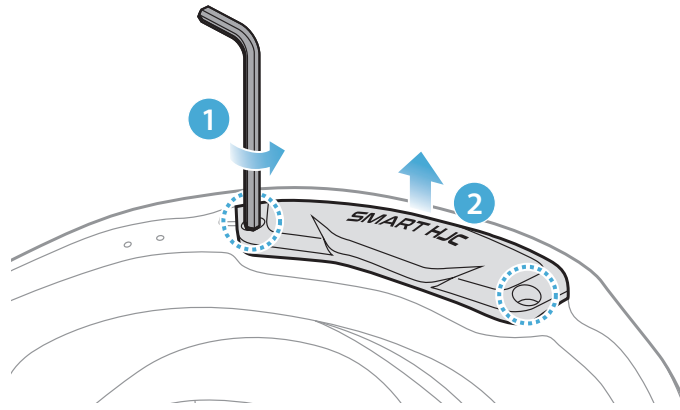
2.1.2 헬멧 모듈 커버 제거하기

1. 왼쪽 측면 커버의 탭을 누르고 왼쪽 측면 커버를 비스듬한 각도로 밀어서 분리합니다.



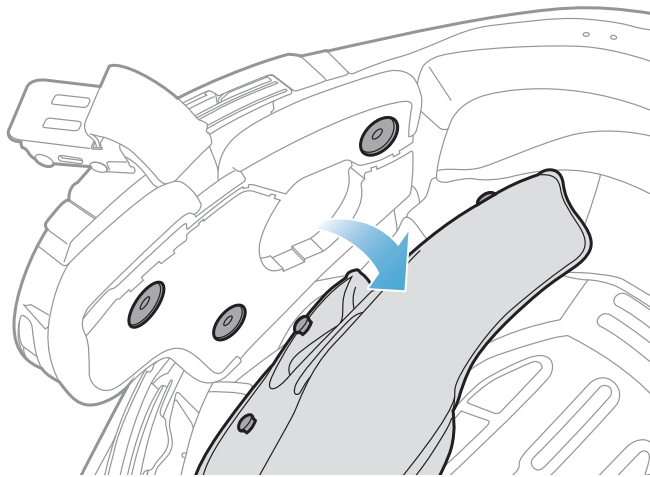
2. 반대쪽 면에서 이 과정을 반복하여 오른쪽 측면 커버를 분리합니다.

3. 제공된 육각렌치로 헬멧 뒤쪽 커버의 짧은 나사 두 개를 풀어 커버를 분리합니다.



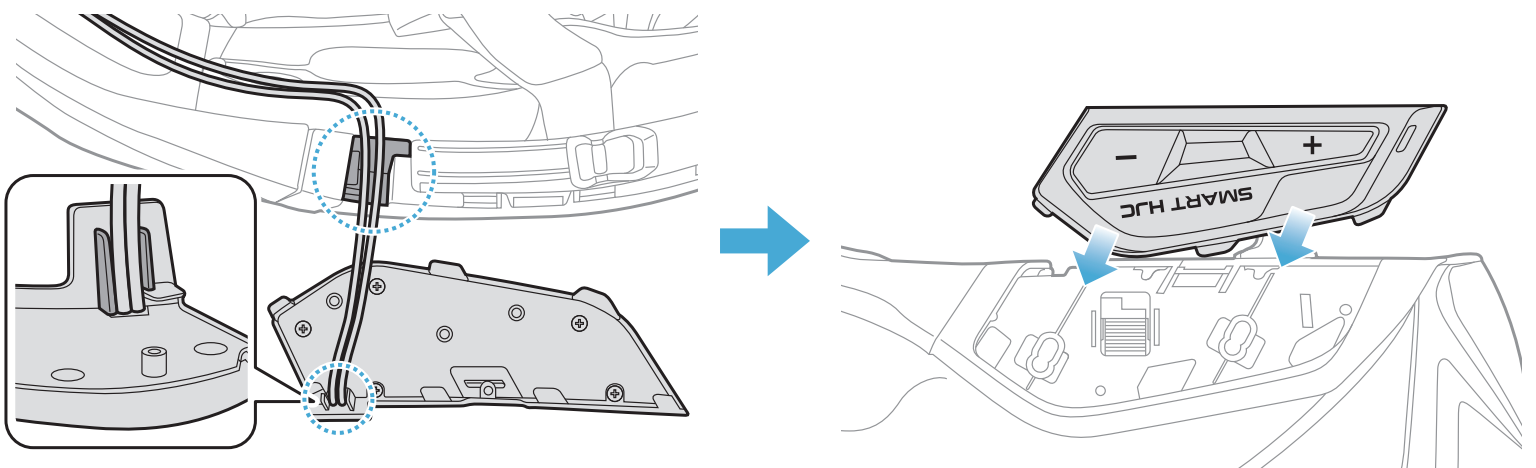
2.1.3 헬멧 칩 패드 분리

1. 칩 패드의 스냅 패스너를 떼어 헬멧에서 칩 패드를 분리합니다.



2.1.4 버튼 모듈 설치

1. 버튼 모듈(L)의 홈이 있는 면이 해당하는 홈에 맞아야 합니다. 그런 다음 딸깍 소리가 날 때까지 버튼 모듈(L)을 해당하는 위치로 밀어 넣습니다.

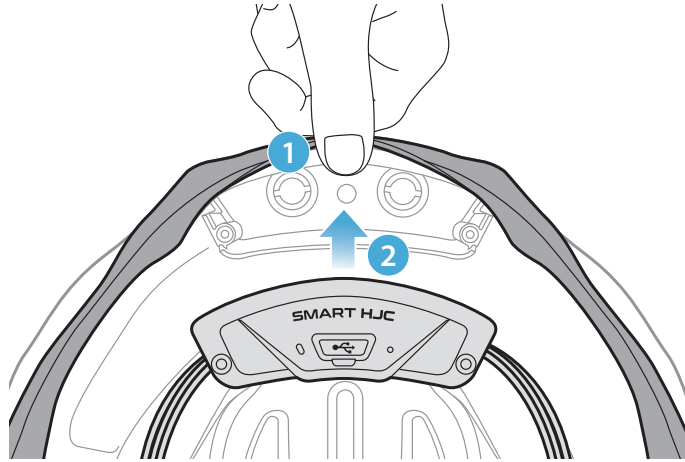


참고: 버튼 모듈 선이 그림에 표시된 것과 같이 해당하는 홈에 위치해야 합니다.

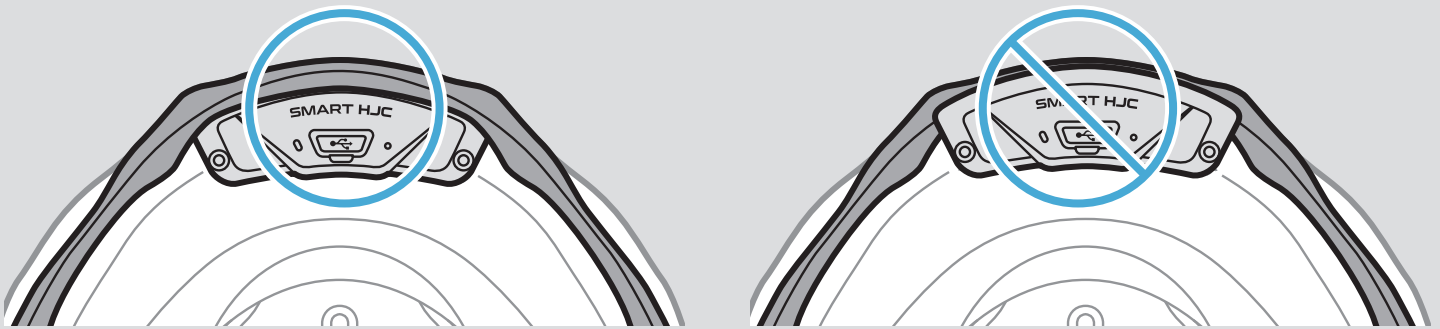
2. 반대쪽 면에서 이 과정을 반복하여 버튼 모듈(R)을 설치합니다.

2.1.5 블루투스 모듈 설치

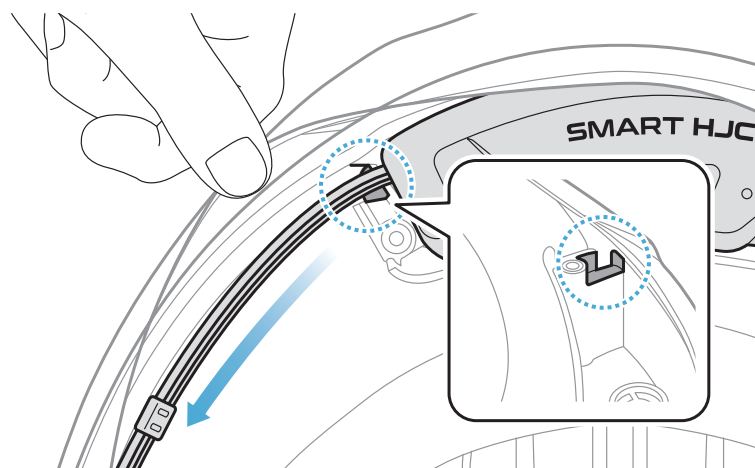
1. 블루투스 모듈의 USB 포트가 헬멧의 뒤쪽을 향하게 하고 고무 가드를 위로 당긴 다음 블루투스 모듈을 슬롯에 삽입합니다.



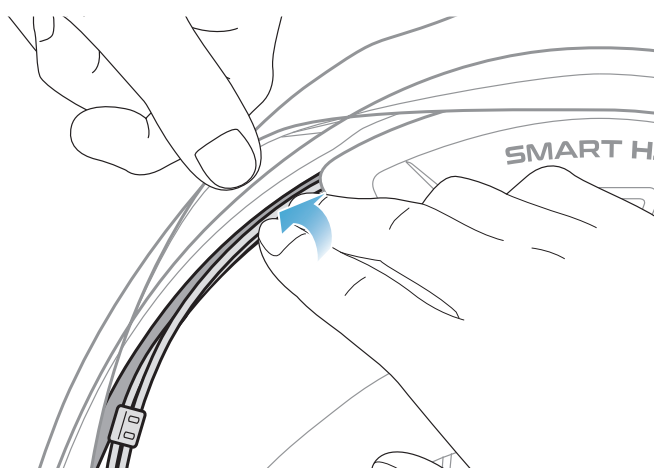
참고: 헬멧의 고무 가드가 블루투스 모듈과 슬롯 사이에 끼어 있지 않아야 합니다.



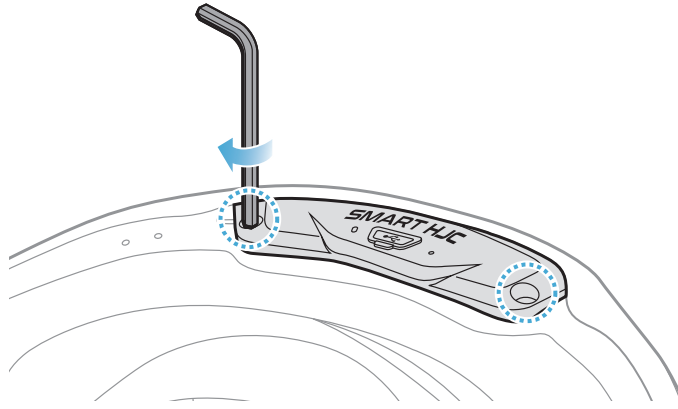
2. 고무 가드를 뒤로 당긴 다음 선을 그림에 표시된 것과 같이 홈에 넣어 블루투스 모듈 선을 정리합니다.



3. 남은 선을 헬멧 고무 가드 아래 틈에 넣습니다.



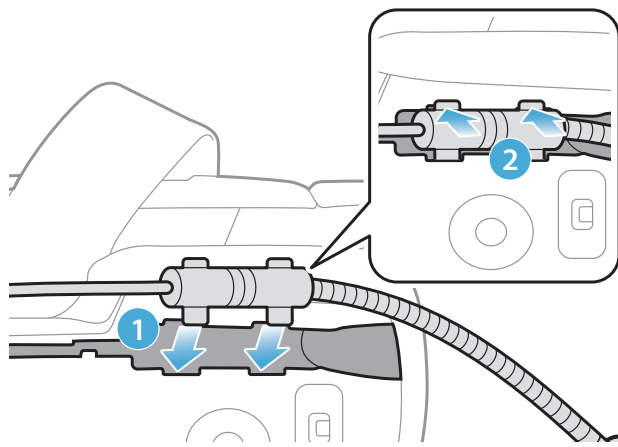
4. 긴 나사 두 개를 조여서 블루투스 모듈을 헬멧에 단단하게 고정합니다.



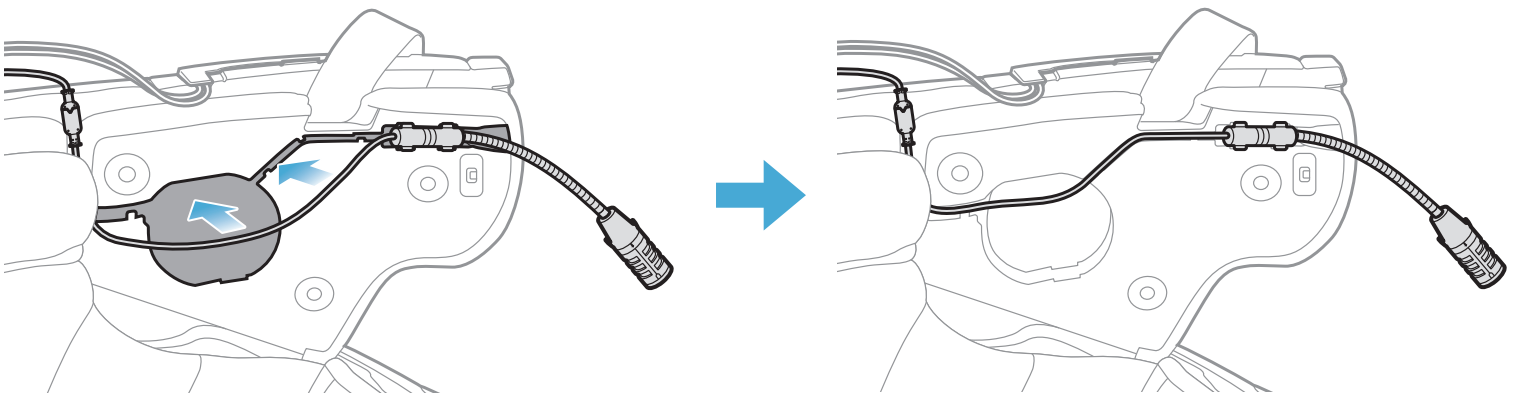
2.1.6 마이크 설치

• 모듈형 또는 오픈페이스 마이크 설치

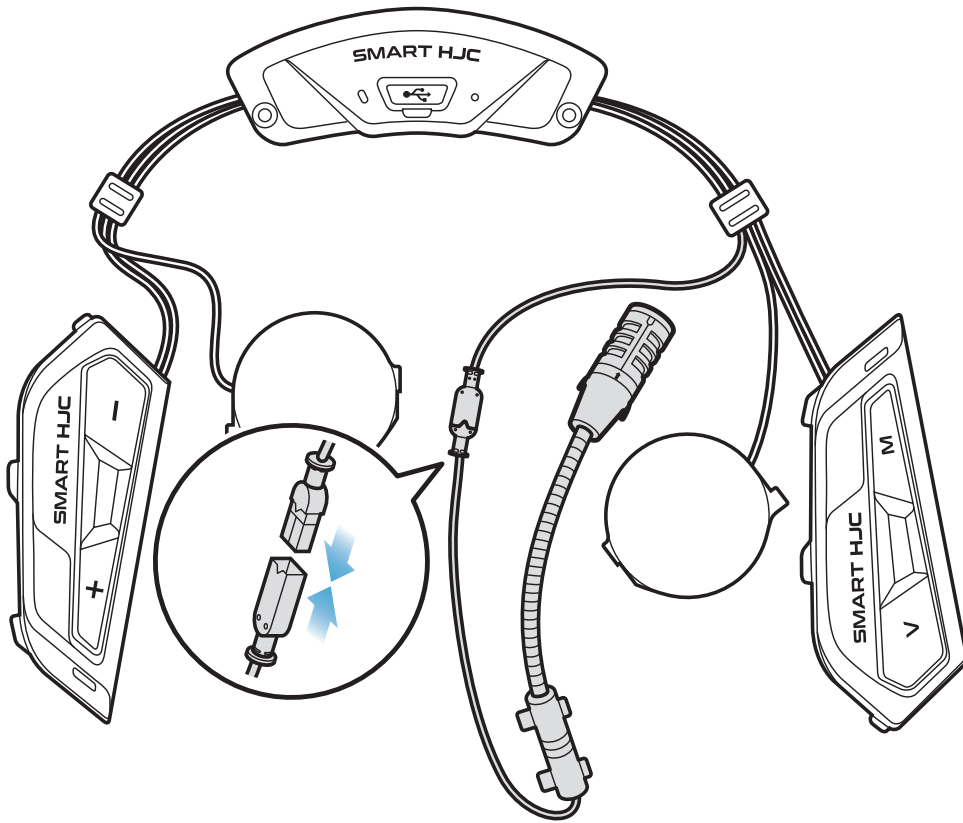
1. 유선 붐 마이크의 긴 후크를 헬멧의 EPS에 있는 홈에 삽입한 다음 짧은 후크를 삽입합니다.



2. 마이크 선을 홈에 넣은 다음 마이크 선의 나머지 부분을 스피커 유닛 설치용 스피커 포켓에 넣습니다.

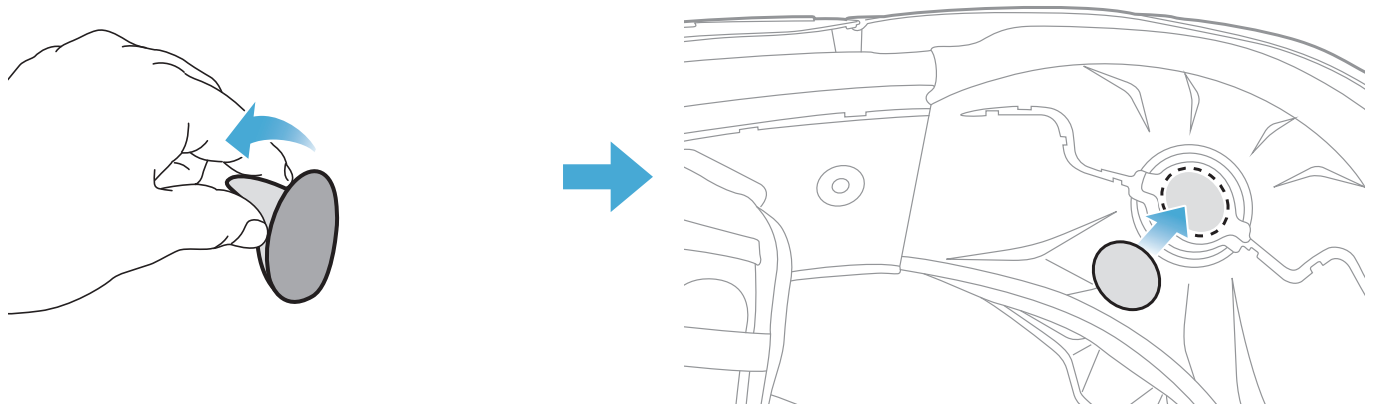


3. 마이크 선의 화살표에 맞춘 후 마이크 선을 마이크 연결부에 연결합니다.

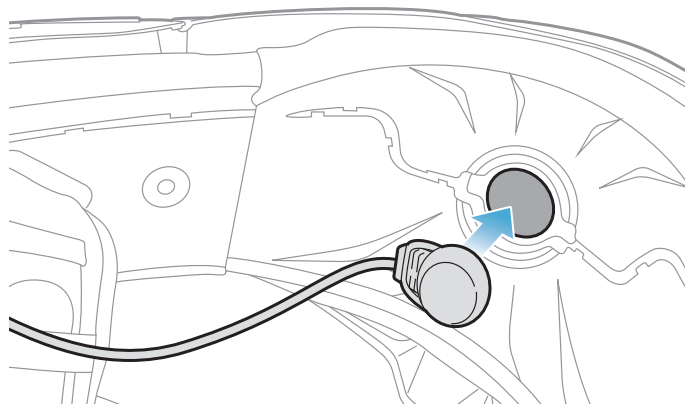


● 풀페이스 마이크 설치

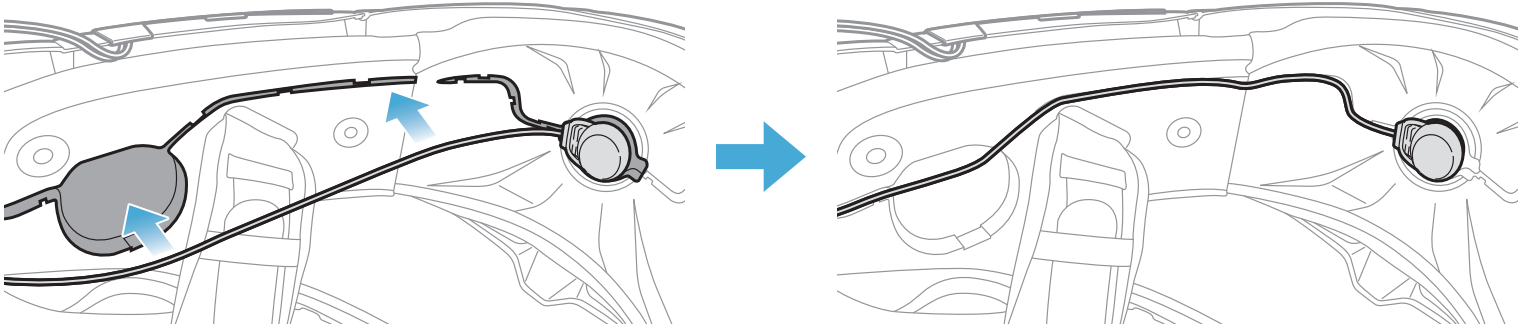
1. 마이크용 벨크로 테이프의 접착 테이프 커버를 벗긴 후 헬멧의 친 가드 안쪽에 부착합니다.



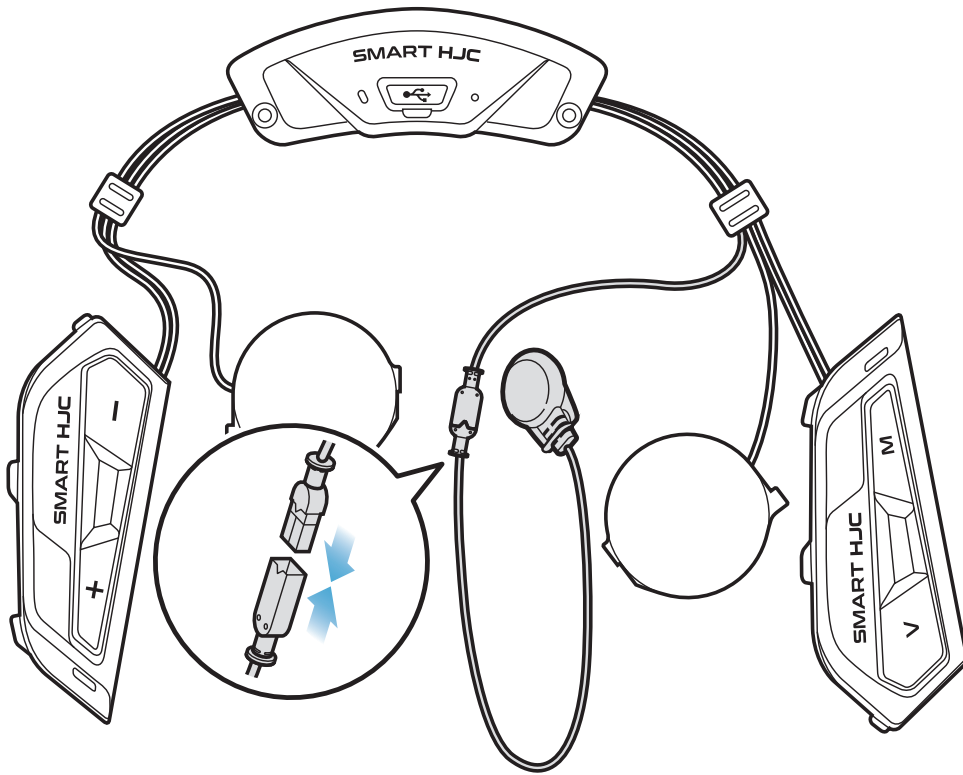
2. 그런 다음 유선 마이크를 벨크로 테이프에 부착합니다.



3. 마이크 선을 홈에 넣은 다음 그림에 표시된 것과 같이 마이크 선의 나머지 부분을 스피커 유닛 설치용 스피커 포켓에 넣습니다.

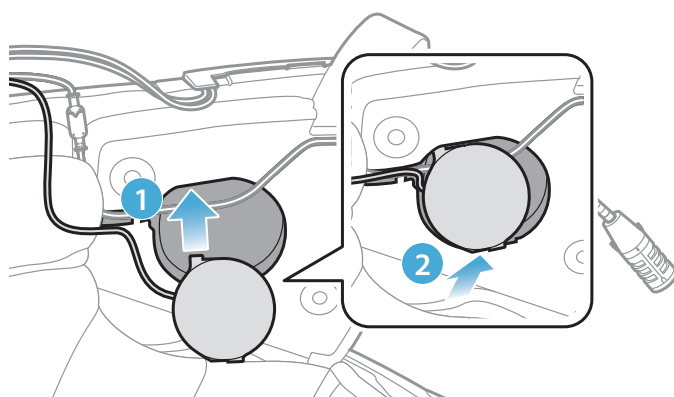


4. 마이크 선의 화살표에 맞춘 후 마이크 선을 마이크 연결부에 연결합니다.



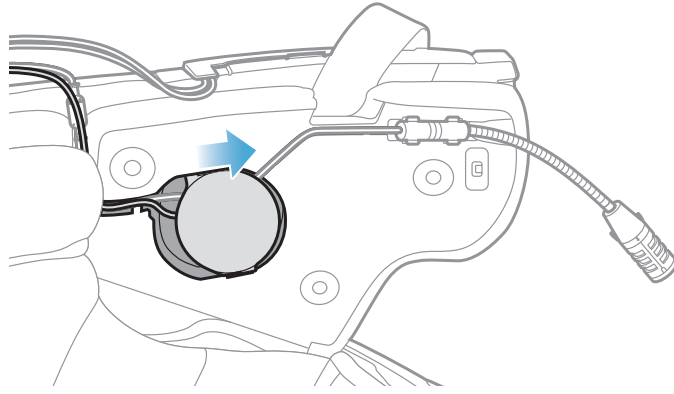
2.1.7 스피커 모듈 설치

1. 오른쪽 스피커 유닛의 긴 후크를 스피커 포켓의 아래쪽 구멍에 삽입합니다. 그런 다음 오른쪽 스피커 유닛의 짧은 후크를 스피커 포켓의 위쪽 구멍에 삽입합니다.



[설치할 때 마이크 선이 스피커 유닛에 눌리지 않도록 해야 합니다]

2. 그런 다음 헬멧의 스피커 포켓에 고정되도록 유닛의 위쪽을 밀어넣습니다.



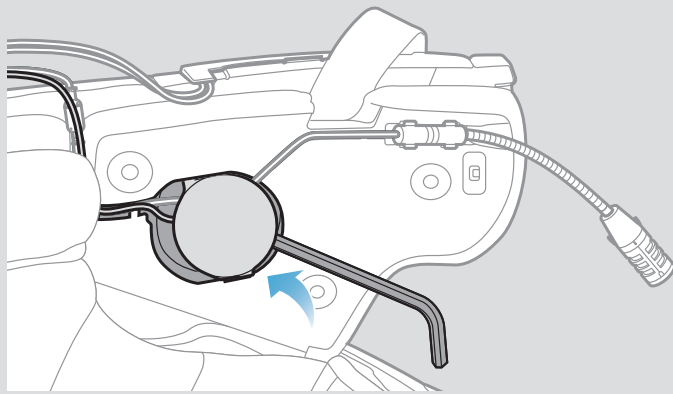
[설치 후 스피커 유닛의 위치를 헬멧 사용자의 귀 위치에 맞게 조정할 수 있습니다]

3. 반대쪽 면에서 이 과정을 반복하여 왼쪽 스피커 유닛을 설치합니다.

참고:

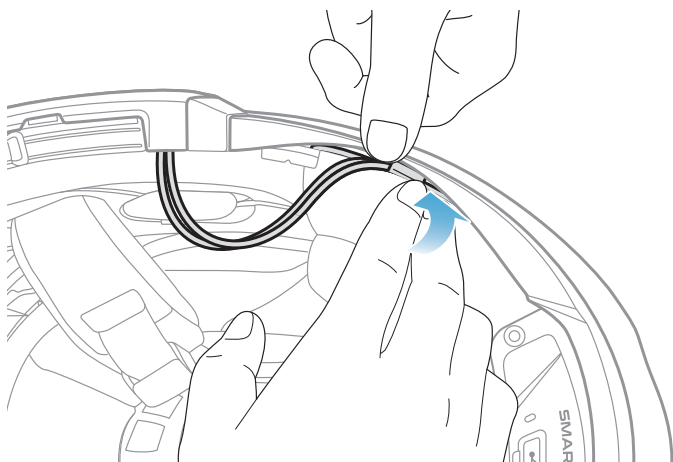
스피커 유닛 분리하기

스피커 유닛을 분리하려면 **육각렌치**를 상단의 짧은 후크 쪽 틈에 넣은 후 스피커 유닛을 꺼냅니다.

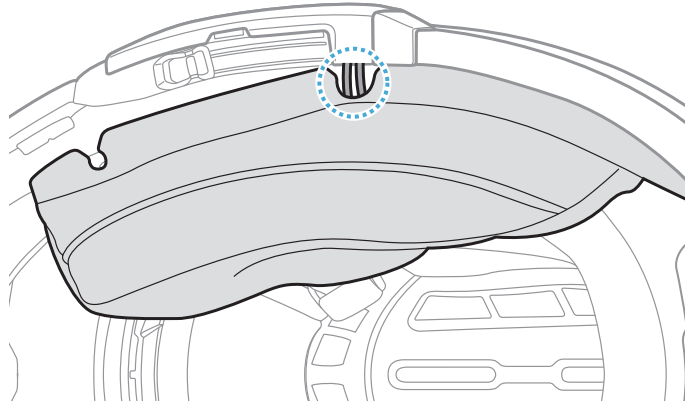


2.1.8 선 정리

1. 헬멧의 고무 가드 아래 틈에 선 묶음을 넣고 그림에 표시된 것과 같이 남은 선을 아치 모양으로 정리합니다.

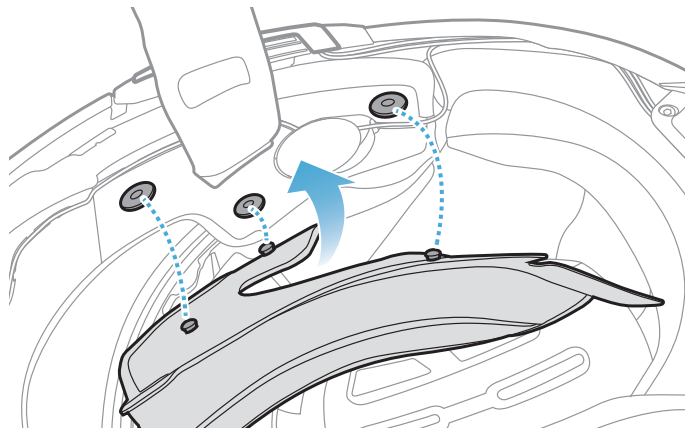


- 남은 선과 칩 패드의 홈을 맞춘 다음 그림에 표시된 것과 같이 칩 패드를 뒤쪽부터 삽입합니다.



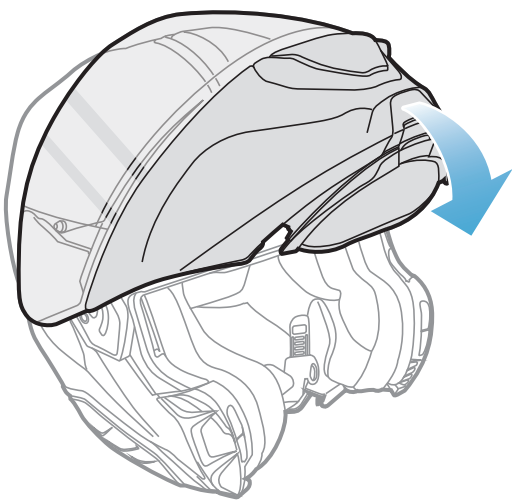
2.1.9 칩 패드 장착

- 칩 패드를 뒤쪽부터 다시 장착한 후 스냅 패스너를 잠급니다.



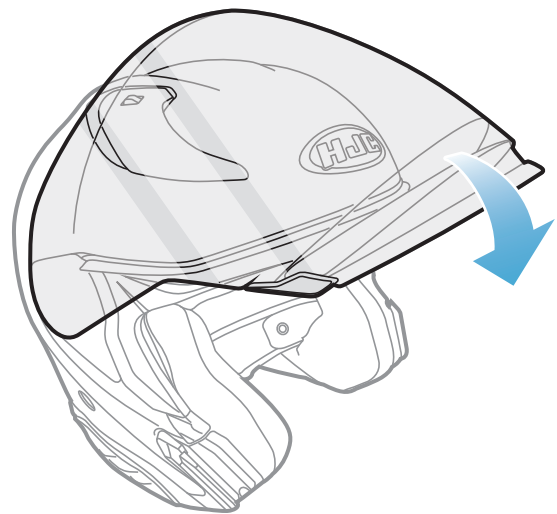
2.1.10 모듈형 헬멧 chin-bar/오픈페이스 및 풀페이스 바이저 닫기

- 모듈형 헬멧의 chin-bar나 오픈페이스 헬멧의 실드 바이저를 완전히 내립니다.



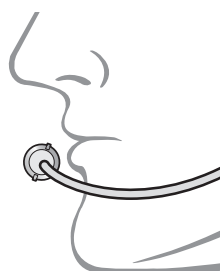
모듈형 헬멧

또는



오픈페이스 헬멧

- 헬멧을 착용했을 때 유선 붐 마이크는 입과 적당한 거리에 있어야 합니다.

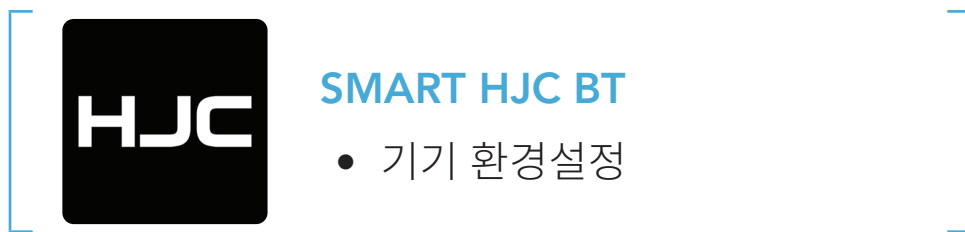


3. 시작하기

3.1 다운로드 가능한 소프트웨어

3.1.1 SMART HJC BT 앱

휴대전화와 헤드셋을 페어링하면 **SMART HJC BT 앱**을 사용하여 더 빠르고 쉽게 설정하고 관리할 수 있습니다.



- **Google Play Store** 또는 **App Store**에서 **SMART HJC BT 앱**을 다운로드하세요.

3.1.2 SMART HJC Device Manager

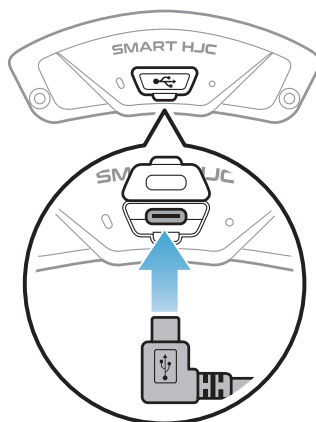
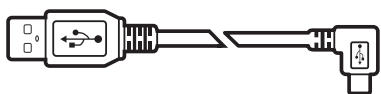
SMART HJC Device Manager를 사용하여 펌웨어를 업그레이드하고 PC에서 직접 설정을 구성할 수 있습니다.



- www.smarthjc.com에서 **SMART HJC Device Manager**를 다운로드하세요.

3.2 충전

헤드셋 충전



충전 방법에 따라 헤드셋은 약 2.5시간이면 완전히 충전됩니다.

참고:

- 충전되는 동안 헤드셋이 설치된 헬멧의 전원은 꺼져 있어야 합니다. 충전 중에는 헤드셋 전원이 자동으로 꺼집니다.
- FCC, CE, IC, KC 또는 기타 현지 인증 기관 중 하나의 인증을 받은 타사 USB 충전기만 HJC 제품에 사용할 수 있습니다.
- 승인되지 않은 충전기를 사용하면 화재, 폭발, 누출, 기타 위험 사고가 발생하여 배터리의 수명이나 성능이 저하될 수 있습니다.
- 이 **헤드셋**은 5V 입력 USB 충전 기기와의 호환됩니다.

3.3 범례



지정된 횟수만큼 버튼
탭하기



지정된 시간만큼 버튼
길게 누르기

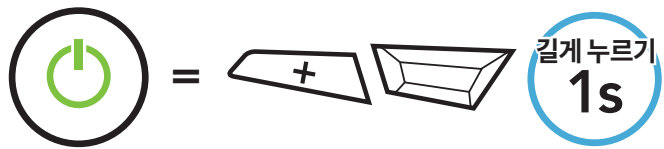


“안녕하세요?”

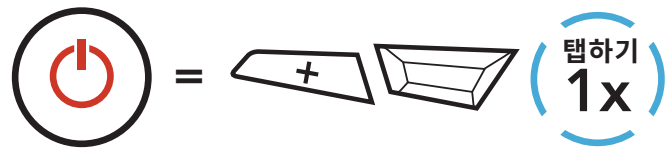
음성안내 들림

3.4 전원 켜기 및 끄기

전원 켜기



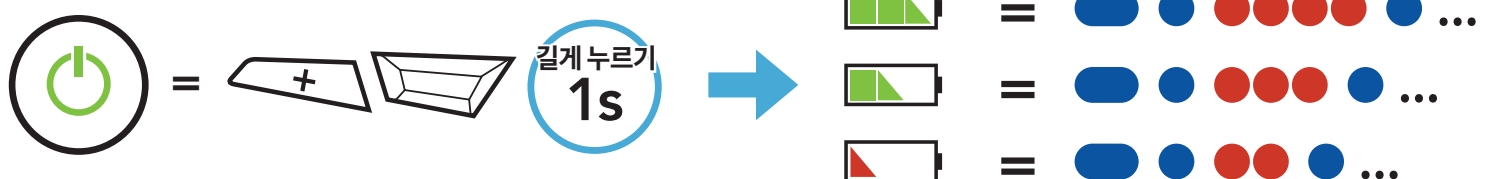
전원 끄기



3.5 배터리 잔량 확인

헤드셋 전원을 켤 때 안내됩니다.

전원 켜기

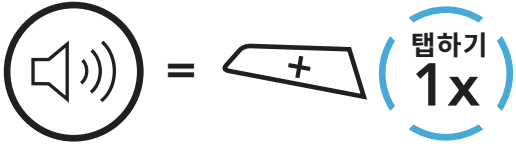


참고: 사용 중에 배터리가 부족하면 “배터리가 부족합니다”라는 음성안내가 나옵니다.

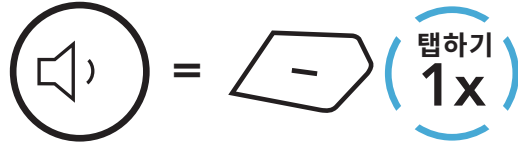
3.6 음량 조절

(+) 버튼 또는 (-) 버튼을 탭해 음량을 키우거나 줄일 수 있습니다. 음량은 각 오디오 소스(휴대전화, 인터컴)에 따라 독립적으로 설정 및 유지되며, 이 값은 헤드셋을 재부팅해도 변하지 않습니다.

음량 키우기



음량 줄이기



4. 헤드셋을 다른 블루투스 기기와 페어링하기

헤드셋을 다른 블루투스 기기와 처음으로 함께 사용하는 경우 ‘페어링’을 해야 합니다. 페어링을 해야 기기가 범위 내에 있을 때 서로 인식을 하고 연결할 수 있습니다.

헤드셋은 **폰 페어링, 두번째 폰페어링, 네비게이션 페어링**을 통해 휴대전화, GPS, MP3 플레이어 또는 세나 SR10 양방향 라디오 어댑터와 같은 여러 개의 블루투스 기기와 페어링할 수 있습니다. 헤드셋은 또한 최대 3개의 다른 SMART HJC 헤드셋과도 페어링할 수 있습니다.

최대 3개의 SMART HJC 헤드셋과 페어링



페어링 가능한 기타 기기:



4.1 폰 페어링

세 가지 방법으로 휴대전화를 페어링할 수 있습니다.

4.1.1 SMART HJC 50B 초기 페어링

헤드셋을 처음 켤 때 또는 다음 상황에서 헤드셋이 폰 페어링 모드를 자동으로 시작합니다.

- **공장 초기화**를 실행한 후 재부팅했을 때
- **모든 페어링 삭제**를 실행한 후 재부팅했을 때

1. **TAP 버튼과 (+) 버튼을 1초간 길게 누릅니다.**



2. 검색된 블루투스 기기 목록에서 **SMART HJC 50B**를 선택합니다. 휴대전화에서 PIN 입력을 요청하면 0000을 입력합니다.



참고:

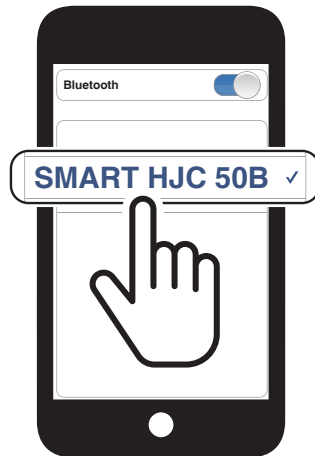
- 폰 페어링 모드는 **3분간** 지속됩니다.
- 폰 페어링을 취소하려면 **TAP 버튼**을 탭합니다.

4.1.2 SMART HJC 50B가 꺼진 상태에서 페어링

1. 헤드셋이 꺼진 상태에서 LED 불빛이 빨간색과 파란색으로 번갈아가며 깜빡이고 **“폰페어링”** 음성안내가 들릴 때까지 **TAP 버튼**과 **(+) 버튼**을 길게 누릅니다.



2. 검색된 블루투스 기기 목록에서 **SMART HJC 50B**를 선택합니다. 휴대전화에서 PIN 입력을 요청하면 0000을 입력합니다.



4.1.3 SMART HJC 50B가 켜진 상태에서 페어링

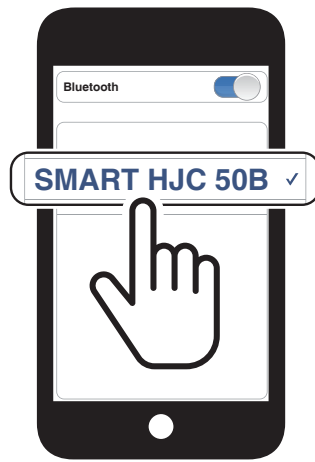
1. 헤드셋이 켜진 상태에서 **TAP 버튼**을 **10초간** 길게 누릅니다.



2. **(+) 버튼**을 탭합니다.



3. 검색된 블루투스 기기 목록에서 **SMART HJC 50B**를 선택합니다. 휴대전화에서 PIN 입력을 요청하면 0000을 입력합니다.



4.2 두번째 폰페어링 - 두 번째 휴대전화, GPS, SR10

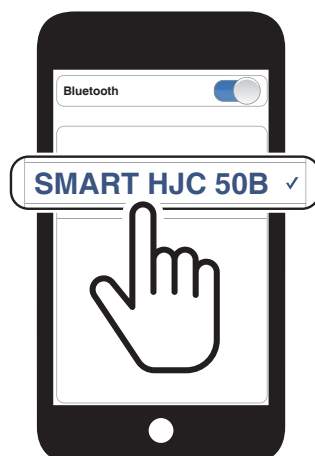
1. **TAP 버튼**을 **10초간** 길게 누릅니다.



2. **(+) 버튼**을 두 번 탭합니다.



3. 검색된 블루투스 기기 목록에서 **SMART HJC 50B**를 선택합니다. 블루투스 기기에서 PIN 입력을 요청하면 0000을 입력합니다.



4.3 고급 선택 페어링: 핸드프리 또는 A2DP 스테레오

폰 페어링을 사용하면 헤드셋으로 두 가지 블루투스 프로파일(핸즈프리 또는 A2DP 스테레오)을 구성할 수 있습니다. 고급 선택 페어링을 사용하면 헤드셋이 프로파일을 분리하여 두 개의 기기와 연결할 수 있습니다.

4.3.1 폰 선택 페어링 - 핸드프리 프로파일

1. TAP 버튼을 10초간 길게 누릅니다.



2. (+) 버튼을 3번 탭합니다.



3. 검색된 블루투스 기기 목록에서 **SMART HJC 50B**를 선택합니다. 휴대전화에서 PIN 입력을 요청하면 0000을 입력합니다.

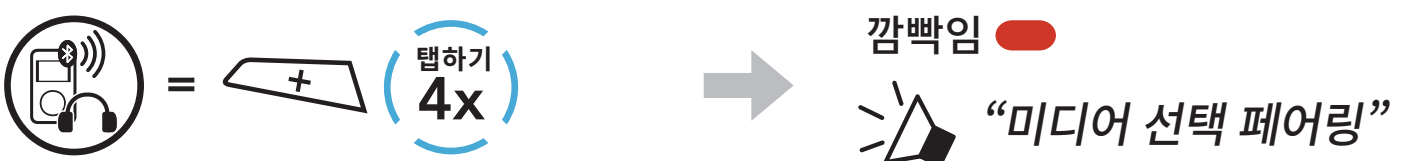


4.3.2 미디어 선택 페어링 - A2DP 프로파일

1. TAP 버튼을 10초간 길게 누릅니다.



2. (+) 버튼을 4번 탭합니다.



3. 검색된 블루투스 기기 목록에서 **SMART HJC 50B**를 선택합니다. 휴대전화에서 PIN 입력을 요청하면 0000을 입력합니다.

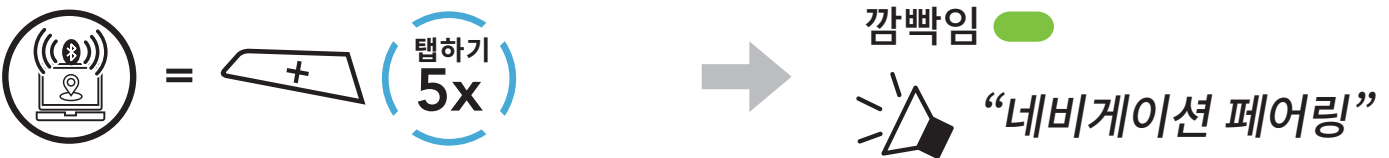


4.4 네비게이션 페어링

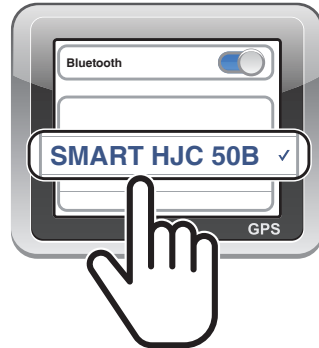
1. TAP 버튼을 10초간 길게 누릅니다.



2. (+) 버튼을 5번 탭합니다.



3. 검색된 기기 목록에서 **SMART HJC 50B**를 선택합니다. 블루투스 기기에서 PIN 입력을 요청하면 0000을 입력합니다.

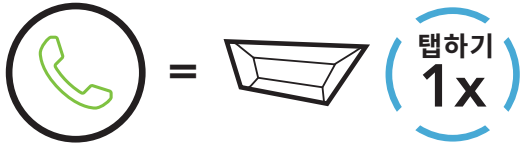


참고: 네비게이션 페어링을 통해 GPS 기기를 페어링하는 경우 안내 음성이 메시 인터컴 대화를 중지시키지 않고 오버레이됩니다. GPS 안내 시 블루투스 인터컴 대화는 중지됩니다.

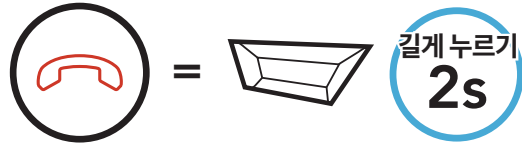
5. 휴대전화 사용

5.1 전화 걸기 및 받기

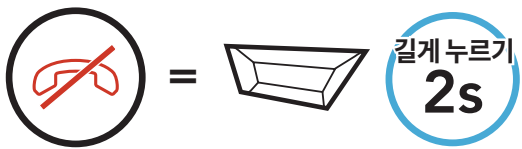
전화 받기



통화 종료



통화 거부



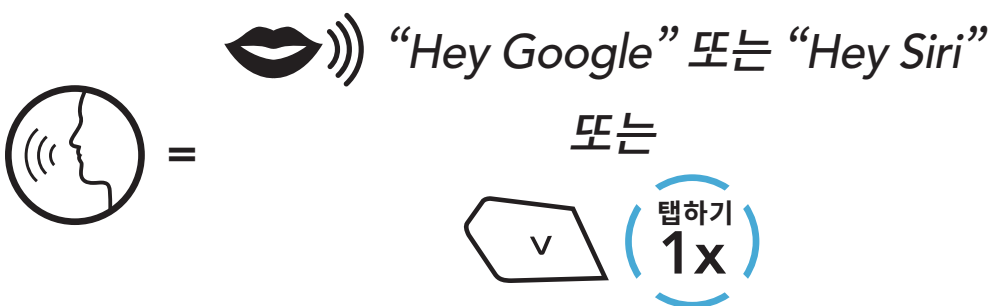
참고: GPS 장치가 연결되어 있는 경우 통화 중에 음성안내가 들리지 않습니다.

5.2 Siri 및 Google Assistant

SMART HJC 50B는 Siri 및 Google Assistant에 직접 액세스하는 기능을 지원합니다.

SMART HJC 50B 마이크를 통해 음성으로 호출하여 **Siri** 또는 **Google Assistant**를 활성화할 수 있으며, 호출어가 사용됩니다. 호출할 때 사용되는 단어 또는 구는 “Hey Siri” 또는 “Hey Google”입니다.

스마트폰에서 Siri 또는 Google Assistant 활성화하기



5.3 스피드다이얼 사용

5.3.1 스피드다이얼 프리셋 지정

스피드다이얼 프리셋은 SMART HJC BT 앱을 통해 지정할 수 있습니다.

5.3.2 스피드다이얼 프리셋 사용

1. 스피드다이얼 메뉴로 들어갑니다.



2. 스피드다이얼 프리셋 번호로 이전이나 다음을 탐색합니다.



(1) 재다이얼

(2) 스피드다이얼 1

(3) 스피드다이얼 2

(4) 스피드다이얼 3

(5) 취소

3. 스피드다이얼 프리셋 번호 중 하나로 전화를 겁니다.



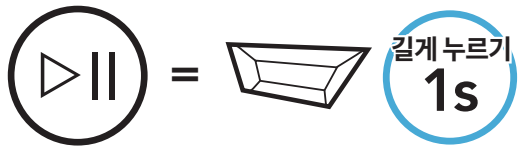
4. 마지막으로 통화한 번호로 다시 전화를 겁니다.



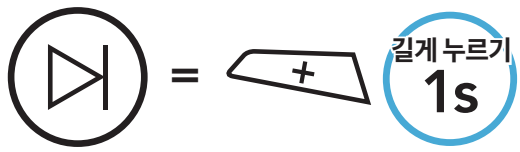
6. 스테레오 음악

6.1 블루투스 스테레오 음악

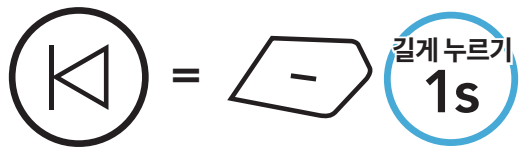
음악 재생/일시정지



다음 곡



이전 곡



6.2 음악 셰어링

어떤 메시의 참여자 한 명과 양방향 인터컴으로 대화하는 동안 블루투스 스테레오 음악 기능을 사용하여 한 명의 인터컴 친구와 음악 셰어링을 할 수 있습니다. 블루투스 인터컴과 메시 인터컴이 동시에 실행 중일 때 음악 셰어링을 시작하면 블루투스 인터컴을 하는 동안 공유되는 음악이 메시 인터컴을 하는 동안 공유되는 음악보다 우선적으로 재생됩니다.

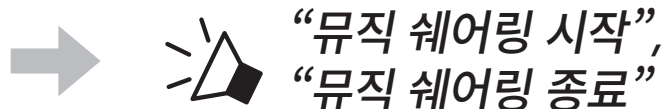
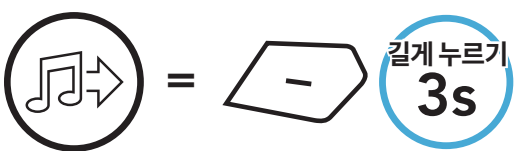
참고:

- 사용자와 사용자의 인터컴 친구 모두 음악 재생을 원격으로 제어(예: 다음 곡 또는 이전 곡 이동)할 수 있습니다.
- 휴대전화를 사용하거나 GPS 안내를 들을 때는 **음악 셰어링**이 일시정지됩니다.
- 헤드셋이 다자간 인터컴 컨퍼런스를 시작하면 **음악 셰어링**이 종료됩니다.

6.2.1 블루투스 인터컴 음악 셰어링

양방향 인터컴으로 대화하는 동안 한 명의 인터컴 친구와 음악을 공유할 수 있습니다.

음악 셰어링 시작/종료



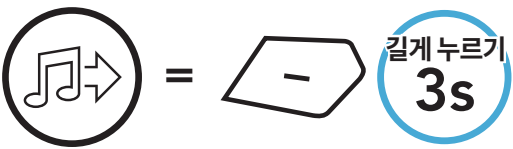
6.2.2 메시 인터컴 뮤직 셰어링

메시 인터컴의 참여자 한 명과 뮤직 셰어링을 시작할 수 있습니다.

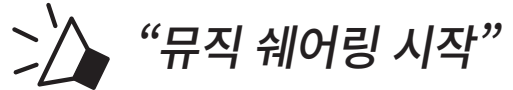
뮤직 셰어링 시작

1. 만든 사람이 메시 인터컴을 하는 동안 연결되어 있는 참여자에게 요청 메시지를 보냅니다.

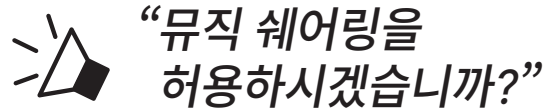
[만든 사람]



[만든 사람]



[참여자]

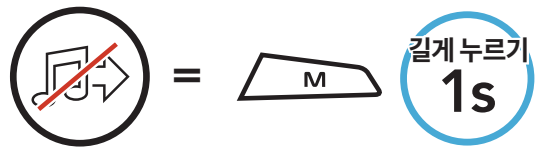


2. 만든 사람은 요청을 수락하는 첫 번째 참여자에게 음악을 공유할 수 있습니다.

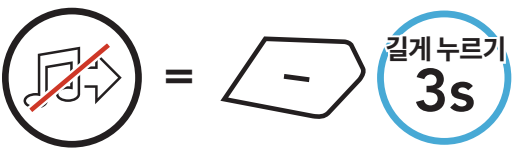
[참여자] 수락



[참여자] 거절



뮤직 셰어링 종료



7. 메시 인터컴

7.1 메시 인터컴이란?

메시 인터컴을 사용하면 라이더가 헤드셋을 서로 페어링할 필요 없이 주위에 있는 사용자와 연결하고 통신할 수 있습니다.

메시 인터컴에서 각 **SMART HJC 50B** 사이의 작동 거리는 방해물이 없는 지형 기준 최대 2km(1.2마일)입니다. **메시**는 방해물이 없는 지형을 기준으로 최소 6명의 사용자와 최대 8km(5마일) 거리까지 통신할 수 있습니다. **Open Mesh™**의 동일한 채널이나 **Group Mesh™**의 동일한 비공개 그룹에서 6명의 사용자가 최적의 품질로 동시에 대화할 수 있습니다.

메시 인터컴

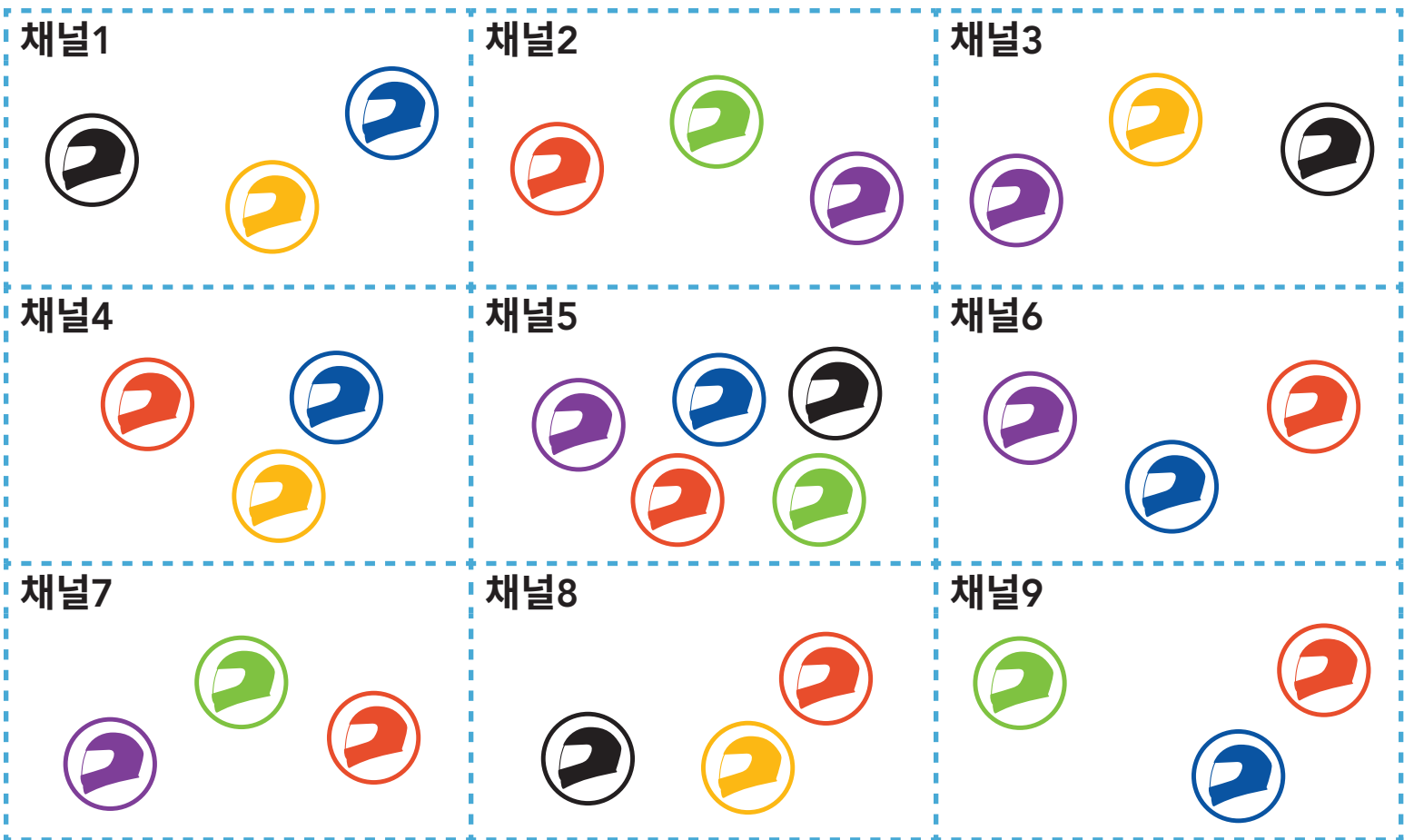


7.1.1 오픈메시

오픈메시는 공개 그룹 인터컴 기능입니다. 사용자는 같은 **오픈메시** 채널에 있는 사람들과 자유롭게 통신하고 헤드셋을 통해 사용할 채널(1-9)을 선택할 수 있습니다.

오픈메시는 각 채널에서 사실상 사용자 수 제한 없이 연결할 수 있습니다.

오픈메시



7.1.2 그룹메시

그룹메시는 사용자가 각 헤드셋을 페어링하지 않고도 그룹 인터컴 대화에 참여 또는 재참여하거나 그룹 인터컴 대화에서 나갈 수 있는 비공개 그룹 인터컴 기능입니다. 사용자는 **그룹메시**의 동일한 비공개 그룹에서 서로 자유롭게 통신할 수 있습니다.

메시 인터컴을 사용하는 비공개 인터컴 대화를 하려면 사용자가 **그룹메시**를 만들어야 합니다. 사용자가 **메시그룹화**로 **그룹메시**에서 비공개 그룹을 만들면 헤드셋이 자동으로 **오픈메시**에서 **그룹메시**로 전환됩니다. 각 비공개 그룹에서 최대 24명의 사용자와 모두 연결할 수 있습니다.

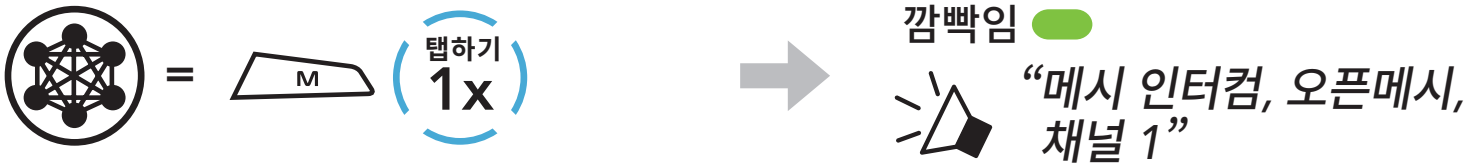
그룹메시



7.2 메시 인터컴 시작하기

메시 인터컴이 활성화되면 SMART HJC 50B가 자동으로 주위에 있는 SMART HJC 50B 사용자를 연결하며, M 버튼을 탭해 서로 대화할 수 있습니다.

메시 인터컴 켜기



메시 인터컴 끄기



7.3 오픈메시에서 메시 사용하기

메시 인터컴이 활성화되면 처음에 헤드셋이 오픈메시(기본값: 채널1)에 있습니다.

7.3.1 채널 설정(기본값: 채널 1)

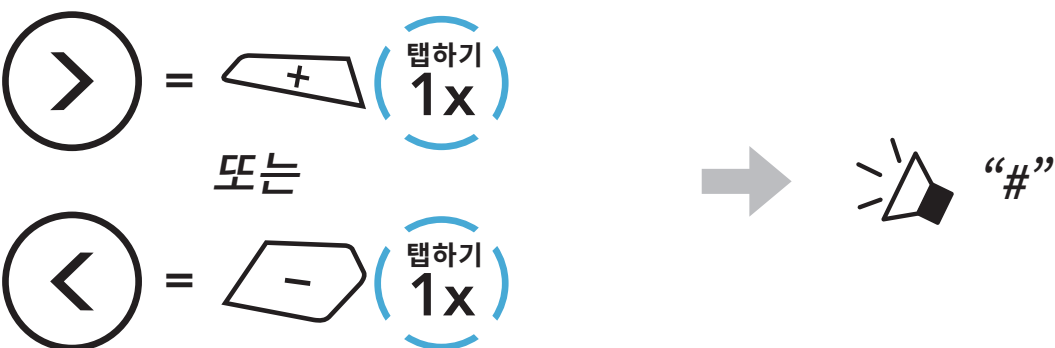
다른 그룹도 채널 1(기본값)을 사용하므로 오픈메시 통신에 간섭이 발생한다면 채널을 변경합니다. 채널 1-9 중에 선택할 수 있습니다.

1. M 버튼을 두 번 탭합니다.

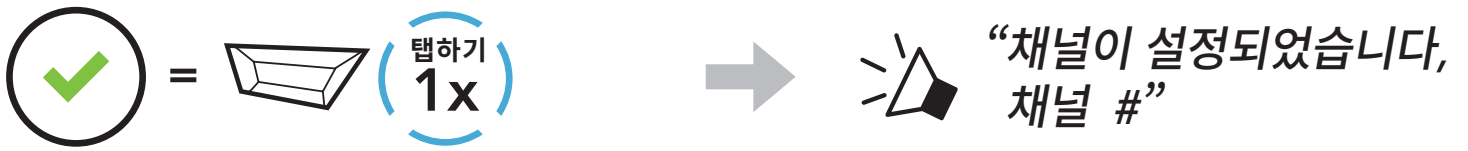


2. 채널 간 이동합니다.

(1 → 2 → ... → 8 → 9 → 종료 → 1 → ...)



3. 채널을 저장합니다.



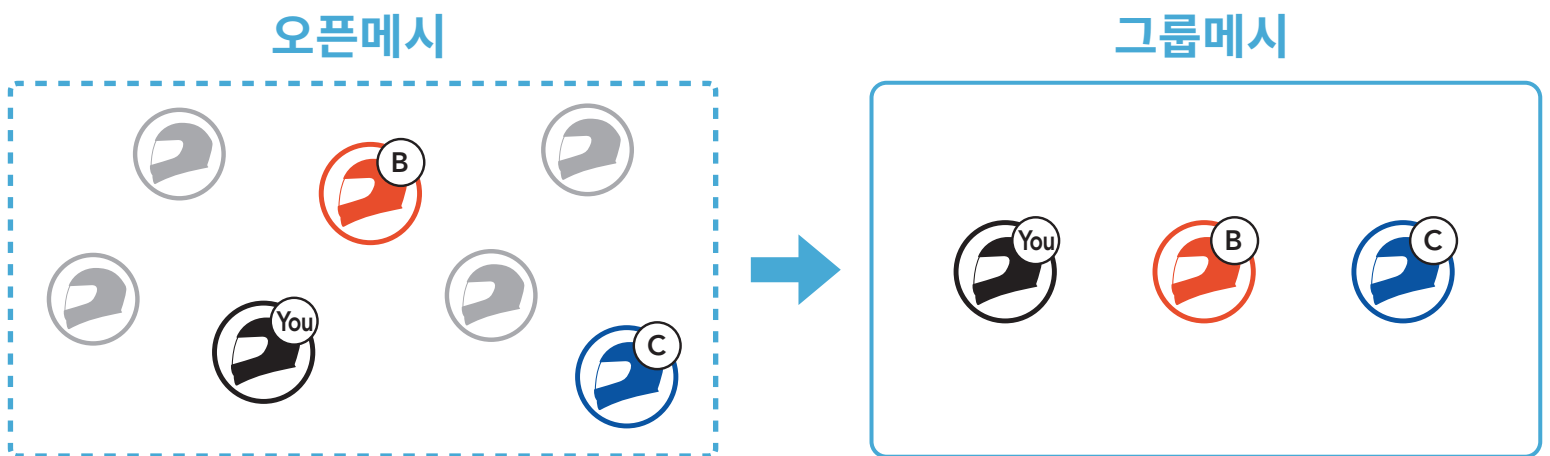
참고:

- 채널 설정은 항상 채널 1부터 시작됩니다.
- 특정 채널에서 약 **10초** 동안 아무 버튼도 누르지 않으면 해당 채널이 자동으로 저장됩니다.
- 저장된 채널은 **SMART HJC 50B**를 꺼도 변하지 않습니다.
- 해당 채널은 **SMART HJC BT 앱**을 사용하여 변경할 수 있습니다.

7.4 그룹메시에서 메시 사용하기

7.4.1 그룹메시 만들기

그룹메시를 만들려면 **오픈메시 사용자가 두 명 이상**이어야 합니다.



1. **메시그룹화**를 시작하여 **그룹메시**를 만들려면 **사용자(본인, B, C)**의 헤드셋에서 **M/F 버튼을 5초** 동안 길게 누릅니다.

사용자에게 “메시그룹화”라는 음성안내가 들릴 때까지 **각 사용자**가 **M/F 버튼을 5초** 동안 동시에 길게 누릅니다.



2. **메시그룹화**가 완료되면 **오픈메시**가 **그룹메시**로 전환되며 **사용자(본인, B, C)**는 헤드셋에서 음성안내를 들을 수 있습니다.



참고:

- 메시그룹화가 30초 이내로 완료되지 않으면 “그룹화실패”라는 음성안내가 들립니다.
- 메시그룹화를 하는 도중 취소하려면 M/F 버튼을 탭합니다.

7.4.2 기존의 그룹메시에 참여하기

기존 그룹 메시에 있는 사용자 중 한 명이 오픈메시의 신규 사용자(1명 이상)가 기존의 그룹메시에 참여하도록 허용할 수 있습니다.



1. 메시그룹화를 시작하여 기존의 그룹메시에 참여하려면 기존 그룹메시 내 현재 사용자 중 한 명(본인) 및 오픈메시 내 신규 사용자(D 및 F)의 헤드셋에서 M/F 버튼을 5초 동안 길게 누릅니다.

사용자에게 “메시그룹화”라는 음성안내가 들릴 때까지 각 사용자가 M/F 버튼을 5초 동안 동시에 길게 누릅니다.



2. 메시그룹화가 완료되면 오픈메시가 그룹메시로 전환되며 신규 사용자(D, F)는 헤드셋에서 음성안내를 들을 수 있습니다.



참고: 메시그룹화가 30초 이내로 완료되지 않으면 현재 사용자(본인)에게 저음의 기계음이 두 번 들리고 신규 사용자(D 및 F)에게 “그룹화실패”라는 음성안내가 들립니다.

7.5 마이크 활성화/비활성화(기본: 활성화)

사용자는 **메시 인터컴**에서 통신할 때 마이크를 활성화/비활성화할 수 있습니다.



7.6 오픈메시/그룹메시 전환

사용자는 **메시**를 재설정하지 않고 **오픈메시**와 **그룹메시** 사이를 전환할 수 있습니다. 이 기능을 사용하면 **오픈메시**에 있는 동안 **그룹메시 네트워크** 연결 정보를 유지할 수 있습니다.

사용자는 **그룹메시**로 전환하여 저장된 **그룹메시 네트워크** 연결 정보의 참여자와 통신할 수 있습니다.

오픈메시와 그룹메시 사이 전환



참고: 그룹메시에 참여한 적이 없다면 **오픈메시**와 **그룹메시** 사이를 전환할 수 없습니다. 이 경우 **“사용가능한 그룹 없음”**이라는 음성안내가 들립니다.

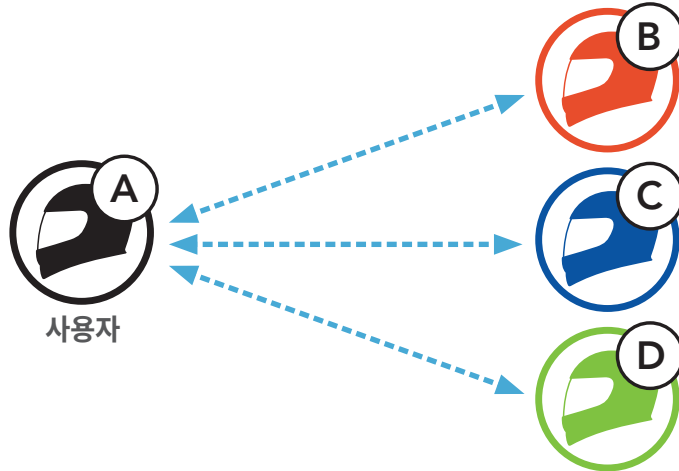
7.7 메시초기화

오픈메시 또는 **그룹메시**에 있는 헤드셋이 **메시**를 초기화하면 자동으로 **오픈메시(기본: 채널 1)**로 돌아갑니다.



8. 블루투스 인터컴

헤드셋으로 최대 3명을 페어링하여 블루투스 인터컴 대화를 할 수 있습니다.



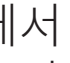


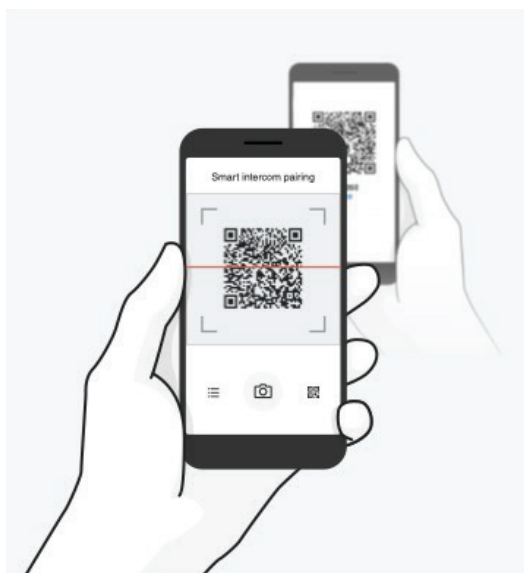
8.1 인터컴 페어링

두 가지 방법으로 헤드셋을 페어링할 수 있습니다.

8.1.1 스마트 인터컴 페어링(SIP) 사용

SIP를 사용하면 버튼 작동을 기억할 필요 없이 **SMART HJC BT 앱**에서 QR 코드를 스캔하여 빠르게 친구들과 페어링해 인터컴 통신이 가능합니다.

1. 휴대전화와 헤드셋을 페어링합니다.
2. **SMART HJC BT 앱**을 열고  (**스마트 인터컴 페어링 메뉴**)를 누릅니다.
3. 친구 **(B)**의 휴대전화에 표시된 **QR 코드**를 스캔합니다.
 - 친구 **(B)**는 **SMART HJC BT 앱**에서  > **QR 코드**()를 눌러 휴대전화에 QR 코드를 표시할 수 있습니다.



4. **저장**을 누르고 친구 **(B)**가 **본인 (A)**과 올바르게 페어링되었는지 확인합니다.
5. **스캔**(📷)을 누르고 3-4단계를 반복하여 **인터컴 친구 (C) 및 (D)**와 페어링합니다.

참고: 스마트 인터컴 페어링(SIP)은 블루투스 3.0 이하를 사용하는 SMART HJC 헤드셋과는 호환되지 않습니다.

8.1.2 버튼 사용하기



1. 사용자에게 **“인터컴 페어링”**이라는 음성안내가 들릴 때까지 **각 사용자**가 **TAP 버튼을 5초** 동안 동시에 길게 누릅니다.

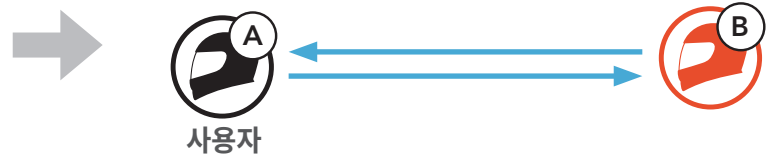


깜빡임 ●

📢 “인터컴 페어링”

파란색으로 변함 ●

2. **두 헤드셋(A, B)**이 자동으로 페어링됩니다.

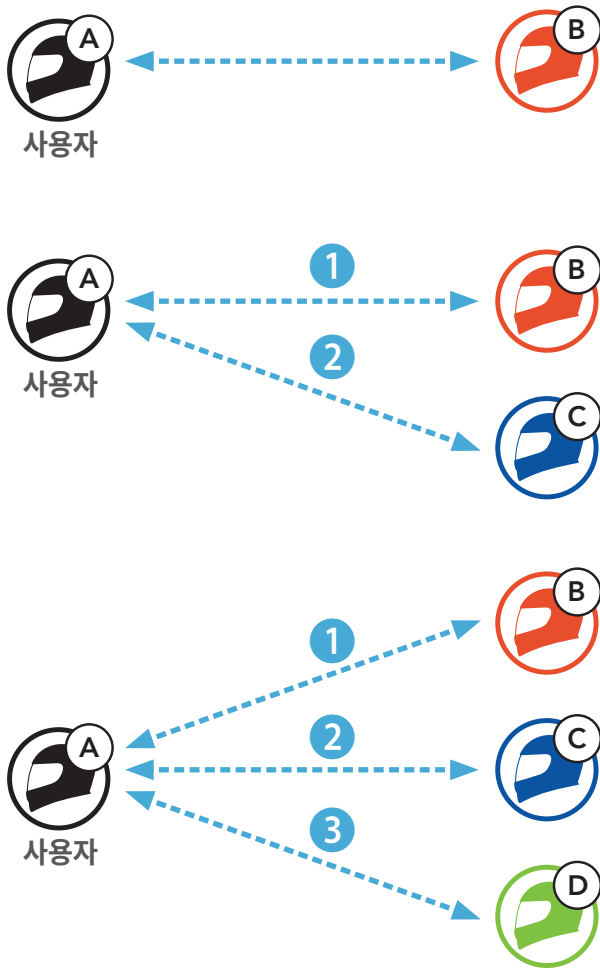


3. 위 단계를 반복하여 **다른 헤드셋 (C 및 D)**와 페어링합니다.

8.2 역선착순(LCFS)

인터컴 페어링 대기열은 **역선착순(LCFS)**입니다. 인터컴 대화를 위해 여러 개의 헤드셋과 페어링한 경우 마지막으로 페어링한 헤드셋이 **첫 번째 인터컴 친구**로 설정됩니다. 예를 들어 위의 페어링 순서가 완료된 후 **헤드셋 (D)**는 헤드셋 (A)의 **첫 번째 인터컴 친구**입니다. **헤드셋 (C)**는 헤드셋 (A)의 **두 번째 인터컴 친구**이고, **헤드셋 (B)**는 헤드셋 (A)의 **세 번째 인터컴 친구**입니다.

인터컴 페어링 순서



역선착순(LCFS)

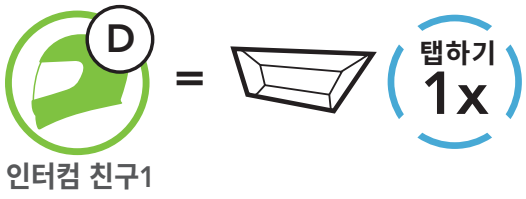


8.3 양방향 인터컴

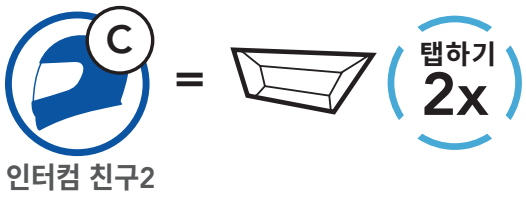
인터컴 친구와 인터컴 대화를 시작하거나 종료할 수 있습니다.



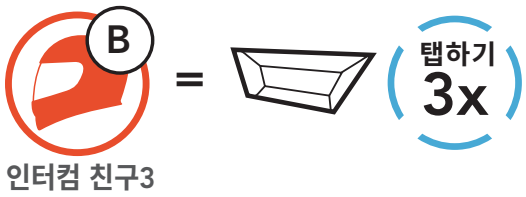
첫 번째 인터컴 친구 D와 대화 시작/종료



두 번째 인터컴 친구 C와 대화 시작/종료



세 번째 인터컴 친구 B와 대화 시작/종료



8.4 다자간 인터컴

다자간 인터컴을 사용하면 최대 **3명의 인터컴 친구**와 동시에 컨퍼런스 통화 형식의 대화를 시작할 수 있습니다. **다자간 인터컴**이 진행 중이면 휴대전화 연결이 일시적으로 해제됩니다. 이후 **다자간 인터컴**이 종료되는 대로 휴대전화가 다시 연결됩니다.

8.4.1 3자간 인터컴 컨퍼런스 시작

동시에 두 개의 인터컴 연결을 설정하여 **사용자 (A)**가 2명의 다른 **인터컴 친구 (B 및 C)**와 **3자간 인터컴 컨퍼런스**를 시작할 수 있습니다.

1. **사용자 (A)**는 **3자간 인터컴 컨퍼런스**를 위해 2명의 다른 **인터컴 친구 (B 및 C)**와 페어링해야 합니다.



2. **TAP 버튼**을 탭해 **첫 번째 인터컴 친구 (C)**와 인터컴 대화를 시작합니다.



3. **사용자 (A)**는 **TAP 버튼**을 두 번 탭해 **두 번째 인터컴 친구 (B)**를 호출할 수 있습니다. 또는 **두 번째 인터컴 친구 (B)**가 **사용자 (A)**에게 인터컴 콜을 걸어 인터컴에 참여할 수 있습니다.



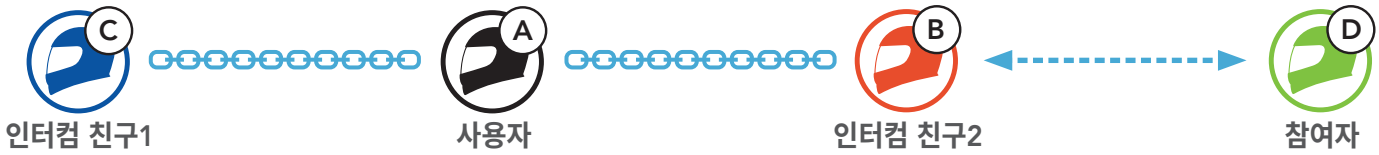
4. 이제 **사용자 (A)**와 **인터컴 친구 2명 (B 및 C)**가 **3자간 인터컴 컨퍼런스**에 참여할 수 있습니다.



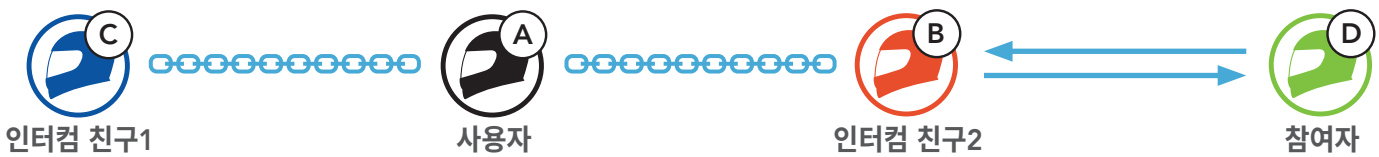
8.4.2 4자간 인터컴 컨퍼런스 시작

3명의 인터컴 친구가 연결된 상태에서 새로운 참여자 (D)가 (B)나 (C)에게 인터컴 콜을 걸어 4자간 인터컴 컨퍼런스를 시작할 수 있습니다.

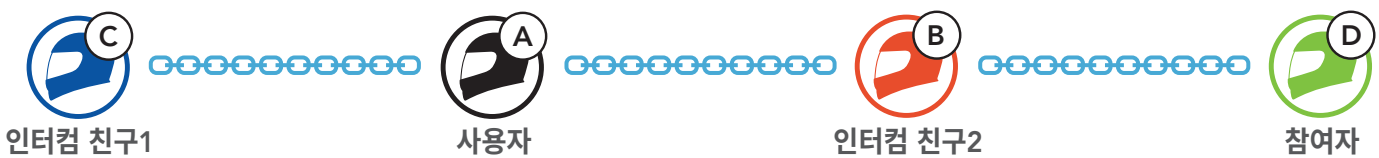
1. 인터컴 친구 (B)는 새로운 참여자 (D)와 페어링해야 합니다.



2. 인터컴 친구 (B)가 TAP 버튼을 탭해 새로운 참여자 (D)를 호출하거나 새로운 참여자 (D)가 인터컴 친구 (B)에게 인터컴 콜을 걸어 인터컴에 참여할 수 있습니다.



3. 이제 사용자 (A)와 인터컴 친구 2명 (B와 C), 새로운 참여자 (D)가 4자간 인터컴 컨퍼런스를 시작할 수 있습니다.



8.4.3 다자간 인터컴 종료

컨퍼런스 인터컴을 완전히 종료하거나 인터컴 연결이 되어있는 인터컴 친구 중 1명의 인터컴 연결만을 해제할 수 있습니다.

모든 인터컴 연결 종료

- TAP 버튼을 3초간 길게 누릅니다.

인터컴 친구 중 1명의 인터컴 연결 해제

- (C) 연결 해제: TAP 버튼을 탭합니다.
- (B) 및 (D) 연결 해제: TAP 버튼을 두 번 탭합니다.

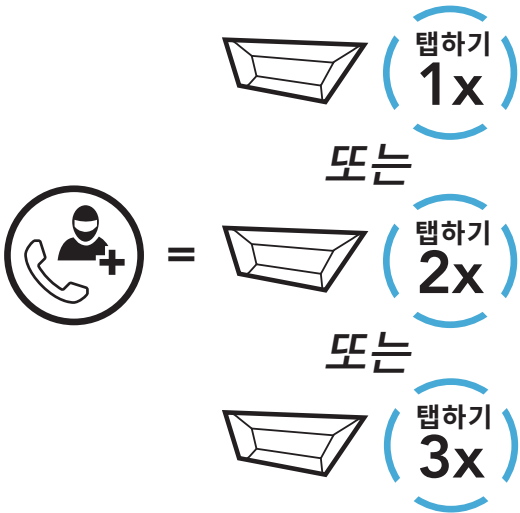
참고: 두 번째 친구 (B)를 연결 해제할 때 세 번째 참여자 (D)와의 연결도 해제됩니다. 이는 세 번째 참여자 (D)가 두 번째 친구 (B)를 통해 사용자에게 연결되어 있기 때문입니다.

8.5 인터컴 사용자와 3자간 컨퍼런스 콜

휴대전화 대화에 **인터컴 친구**를 추가하여 **3자간 컨퍼런스 콜**을 시작할 수 있습니다.

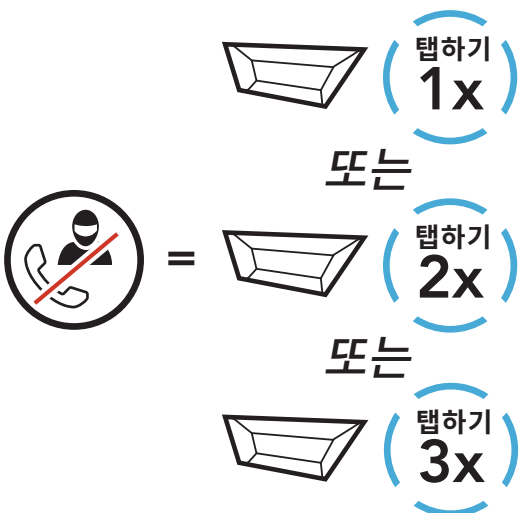
1. 휴대전화 통화 중에 **인터컴 친구** 중 한 명을 대화에 초대하려면 **TAP 버튼을 한 번, 두 번 또는 세 번** 탭합니다.

컨퍼런스 콜에 인터컴 친구 초대



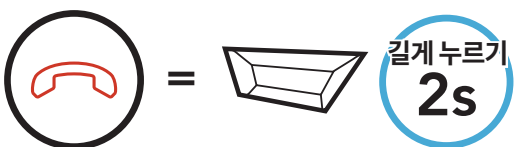
2. 컨퍼런스 콜을 하는 동안 인터컴 연결을 해제하려면 **TAP 버튼을 한 번, 두 번 또는 세 번** 탭합니다.

컨퍼런스에서 인터컴 친구 연결 해제



3. 컨퍼런스 콜 도중 휴대전화 통화의 연결을 해제하려면 **TAP 버튼을 2초간 길게 누르세요.**

컨퍼런스 중 통화 종료



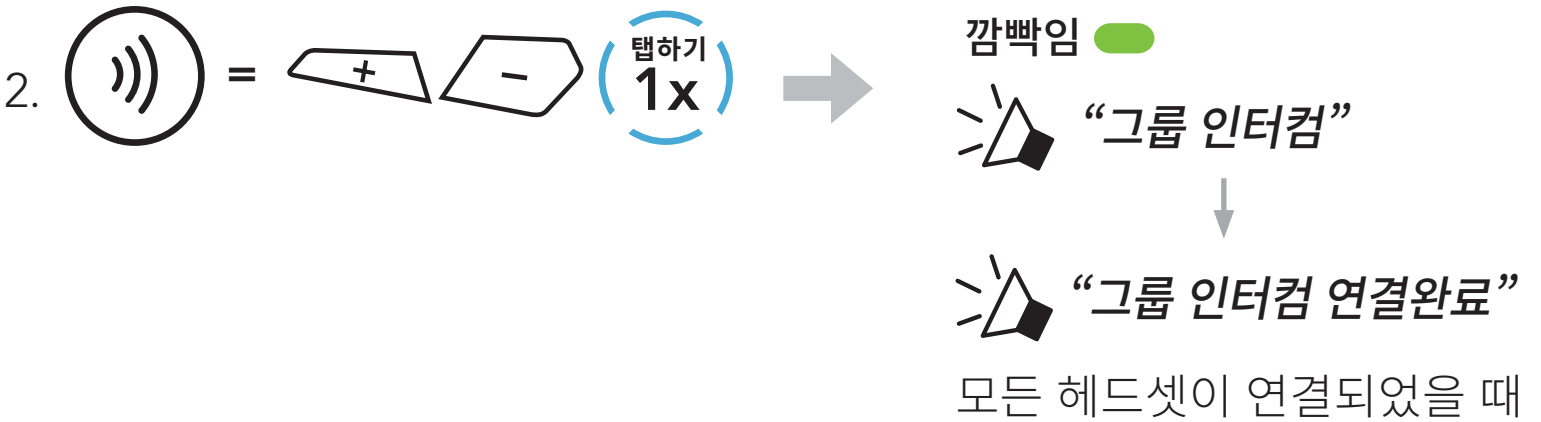
참고: 휴대전화 통화 중에 인터컴 콜이 수신되는 경우 고음의 기계음이 두 번 들립니다.

8.6 그룹 인터컴

그룹 인터컴을 사용하면 가장 최근에 페어링된 헤드셋 3개와 **다자간 컨퍼런스 인터컴**을 즉시 시작할 수 있습니다.

그룹 인터컴 시작

1. **그룹 인터컴**을 하고 싶은 헤드셋 최대 3개와 함께 인터컴 페어링을 진행합니다.



그룹 인터컴 종료

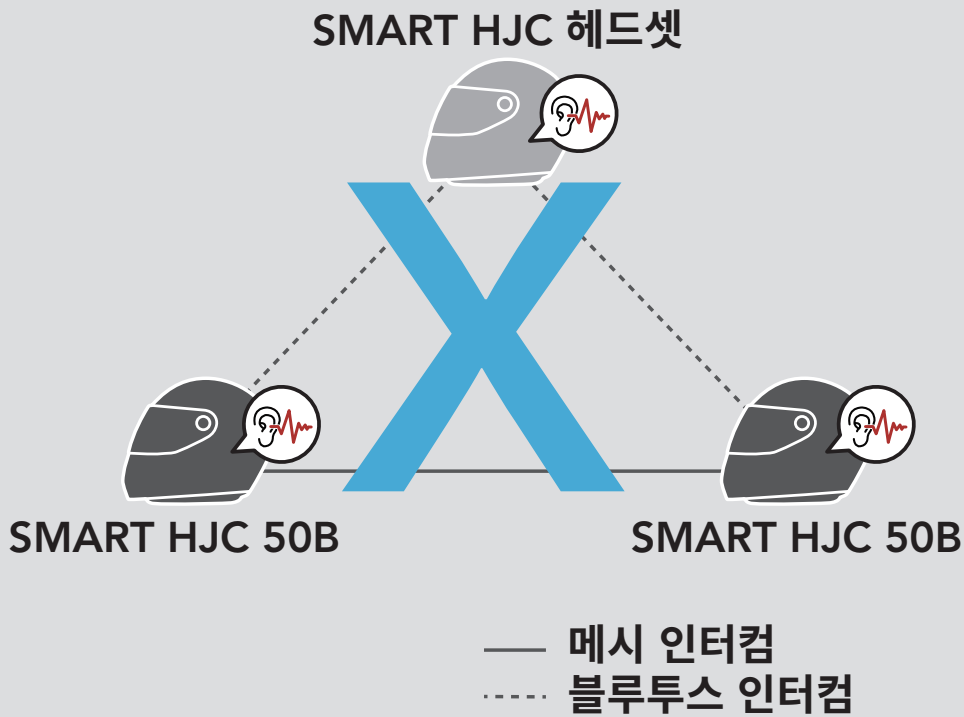


8.7 블루투스 인터컴 참여자와의 메시 인터컴 컨퍼런스

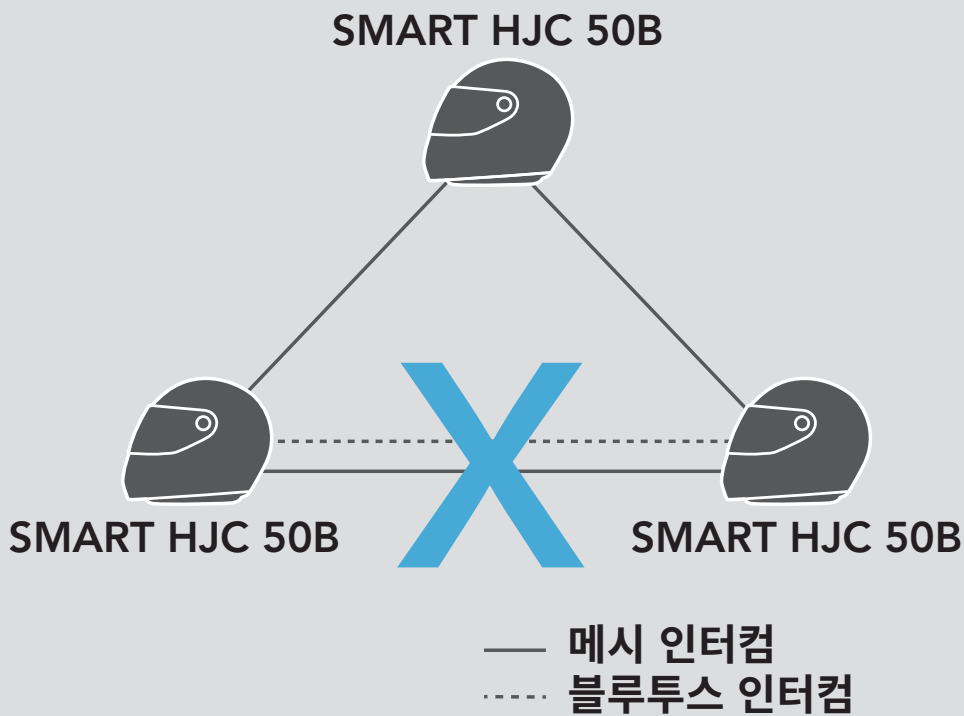
사용자는 기존의 블루투스 인터컴과 **메시 인터컴** 기능을 동시에 사용할 수 있습니다. 이 경우 다른 SMART HJC 헤드셋과는 블루투스 인터컴으로 연결하고 **SMART HJC 50B** 헤드셋끼리는 **메시 인터컴**을 사용하는 것이 좋습니다. 메시 인터컴을 사용 중일 때 **오픈메시** 또는 **그룹메시**에 있는 사용자는 최대 3명의 블루투스 인터컴 친구를 추가할 수 있습니다. 사용자는 세 명의 인터컴 친구 중 한 명과 양자간 인터컴 대화를 시작하여 메시에 친구들을 추가할 수 있습니다.

참고:

- **메시 인터컴**을 사용 중일 때 **오픈메시나 그룹메시**에 있는 블루투스 인터컴 사용자 2명 이상과 **SMART HJC 50B**를 연결하면 음질이 떨어집니다.
- 아래 그림과 같이 클로즈드 루프가 만들어지면 각 사용자는 심한 소음 문제를 겪게 됩니다. SMART HJC에서 클로즈드 루프가 만들어지지 않는 것이 좋습니다.








- 아래 그림과 같이 **SMART HJC 50B** 헤드셋과 **메시 인터컴** 통신을 하는 동안 뜻하지 않게 **블루투스 인터컴**이 켜진 경우 “**메시 인터컴 비활성화됨. 블루투스 인터컴 연결됨.**”이라는 음성안내가 1분마다 들립니다. **블루투스 인터컴**을 끄거나 **메시 인터컴**을 끄면 음성안내는 더 이상 나오지 않습니다.



9. 유니버설 인터컴

유니버설 인터컴을 사용하면 비 SMART HJC 블루투스 헤드셋을 사용하는 사람들과 인터컴 대화를 할 수 있습니다. 비 SMART HJC 블루투스 헤드셋이 **블루투스 HFP(Hands-Free Profile)**를 지원하는 경우에만 SMART HJC 헤드셋에 연결할 수 있습니다. 비 SMART HJC 헤드셋과 페어링할 때는 한 번에 하나씩만 가능합니다. 인터컴 거리는 연결된 헤드셋의 성능에 따라 다릅니다. 비 SMART HJC 헤드셋과 페어링된 상태에서 **두번째 폰페어링**을 통해 다른 블루투스 기기와 페어링하면 연결이 해제됩니다.

9.1 유니버설 인터컴 페어링

1.  =  **길게 누르기 10s** →  “**설정메뉴**”
2.  =  **탭하기 3x** →  “**유니버설 인터컴 페어링**”
3.  =  **탭하기 1x** → **유니버설 인터컴 페어링 모드에** 진입합니다.

4. 비 SMART HJC 헤드셋에서 핸드프리 페어링 모드를 시작합니다. 헤드셋이 비 SMART HJC 블루투스 헤드셋과 자동으로 페어링됩니다.

9.2 양방향 유니버설 인터컴

다른 SMART HJC 헤드셋 사이에서 사용하는 것과 동일한 인터컴 연결 방식을 사용하여 비 SMART HJC 블루투스 헤드셋과 **유니버설 인터컴**을 시작할 수 있습니다.



일반적인 **양방향 인터컴**에서와 동일한 방식으로 **양방향 유니버설 인터컴**을 시작/종료할 수 있습니다. **섹션 8.3: "양방향 인터컴"**을 참조하세요.

9.3 다자간 유니버설 인터컴

비 SMART HJC 헤드셋을 사용하는 최대 **3명의 인터컴 친구와 다자간 인터컴**을 시작할 수 있습니다. 일부 비 SMART HJC 헤드셋은 **다자간 유니버설 인터컴**을 지원하지 않을 수 있습니다.

일반적인 4자간 인터컴과 동일한 방식으로 **다자간 유니버설 인터컴**을 시작할 수 있습니다.

일반적인 **다자간 인터컴**에서와 동일한 방식으로 **다자간 유니버설 인터컴**을 시작/종료할 수 있습니다. **섹션 8.4: "다자간 인터컴"**을 참조하세요.

9.3.1 3자간 유니버설 인터컴

2개의 헤드셋 및 1개의 비 SMART HJC 블루투스 헤드셋과 함께 **3자간 유니버설 인터컴** 연결이 가능합니다. 인터컴에 연결되면 헤드셋과 휴대전화 사이의 연결이 일시적으로 해제되므로 연결된 모든 헤드셋에서 휴대전화 통화 기능을 사용할 수 없습니다. 인터컴 연결을 해제하면 휴대전화가 자동으로 다시 연결되어 휴대전화 통화 기능을 사용할 수 있게 됩니다.

1. **3자간 컨퍼런스 인터컴**을 시작하려면 **사용자 (A)**가 비 SMART HJC 블루투스 헤드셋 **(B)**와 또 다른 헤드셋 **(C)**와 페어링되어야 합니다.



2. 인터컴 그룹에서 비 SMART HJC 블루투스 헤드셋 **(B)**와 인터컴 대화를 시작합니다. 예를 들어 **사용자 (A)**는 비 SMART HJC 블루투스 헤드셋 **(B)**와 인터컴 대화를 시작할 수 있습니다. 비 SMART HJC 블루투스 헤드셋 **(B)**도 **사용자 (A)**와 인터컴을 시작할 수 있습니다.



3. 다른 헤드셋 **(C)**는 **사용자 (A)**에게 인터컴 콜을 걸어 인터컴에 참여할 수 있습니다.



4. 이제 **사용자 (A)**, 비 SMART HJC 블루투스 헤드셋 **(B)**, 다른 헤드셋 **(C)**는 **3자간 컨퍼런스 인터컴**을 시작할 수 있습니다.



9.3.2 4자간 유니버설 인터컴

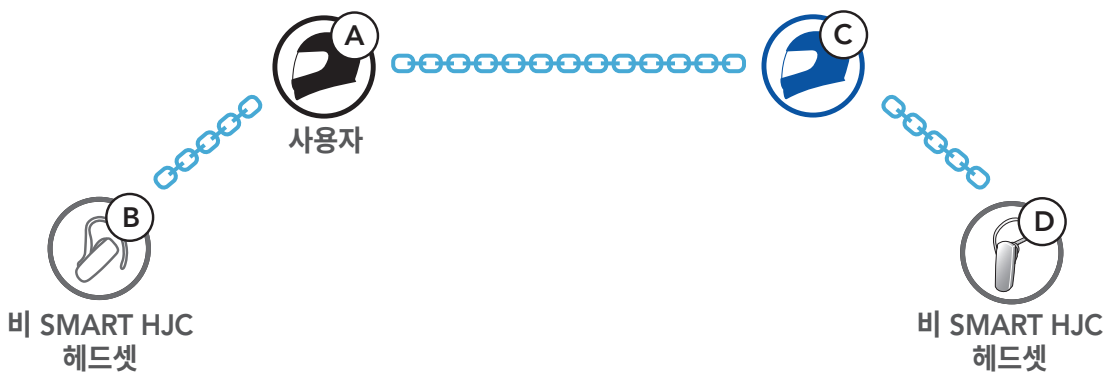
일반적인 **4자간 인터컴**과 동일한 방식으로 **4자간 유니버설 인터컴**을 시작할 수 있습니다.

두 가지 설정으로 **4자간 유니버설 인터컴**을 연결할 수 있습니다.

- 1) 헤드셋 2개 및 비 SMART HJC 블루투스 헤드셋 2개
- 2) 헤드셋 3개 및 비 SMART HJC 블루투스 헤드셋 1개

4자간 유니버설 인터컴 예시 1

- 1) **사용자 (A)**, 비 SMART HJC 블루투스 헤드셋 **(B)**, 또 다른 헤드셋 **(C)**, 비 SMART HJC 블루투스 헤드셋 **(D)**



4자간 유니버설 인터컴 예시 2

- 2) **사용자 (A)**, 비 SMART HJC 블루투스 헤드셋 **(B)**, 다른 헤드셋 2개 **(C 및 D)**



9.4 양자간 유니버설 인터컴 참여자와의 메시 인터컴 컨퍼런스

사용자는 기존의 **양자간 유니버설 인터컴**과 **메시 인터컴** 기능을 동시에 사용할 수 있습니다. 이 경우 **비 SMART HJC 헤드셋**과는 **양자간 유니버설 인터컴**으로 연결하고 **SMART HJC 50B 헤드셋**끼리는 **메시 인터컴**을 사용하는 것이 좋습니다.

메시 인터컴을 사용 중일 때 **오픈메시** 또는 **그룹메시**에 있는 사용자는 한 명의 **유니버설 인터컴 친구**를 추가할 수 있습니다. 사용자는 **유니버설 인터컴 친구**와 **양자간 유니버설 인터컴** 대화를 시작하여 **메시**에 추가할 수 있습니다.

10. FM 라디오 사용

10.1 FM 라디오 켜기/끄기

FM 라디오 켜기



FM 라디오 끄기

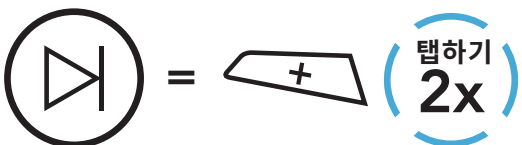


10.2 라디오 방송국 검색 및 저장

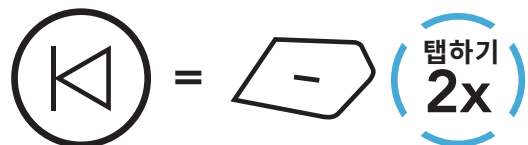
‘검색’ 기능은 라디오 방송국을 검색합니다.

1. 라디오 방송국을 검색합니다.

다음 방송국 검색



이전 방송국 검색



2. 현재 방송국을 저장합니다.

프리셋 선택 모드 시작



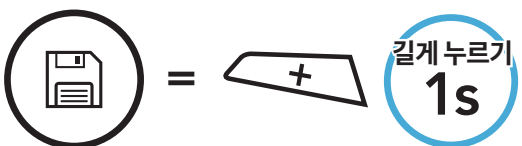
3. 저장하고 싶은 프리셋 번호로 이동합니다.

프리셋 방송국 다음/이전으로 이동

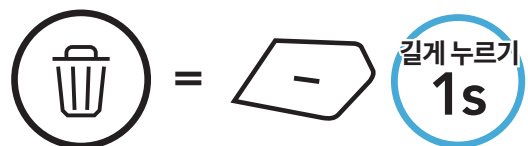


4. 선택한 프리셋 번호에 방송국을 저장하거나 메모리에서 해당 방송국을 삭제합니다.

프리셋 번호에 방송국 저장



메모리에서 방송국 삭제

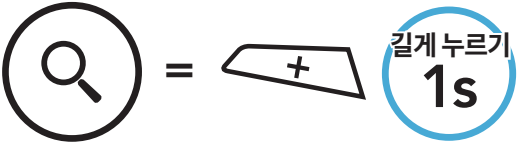


10.3 라디오 방송국 스캔 및 저장

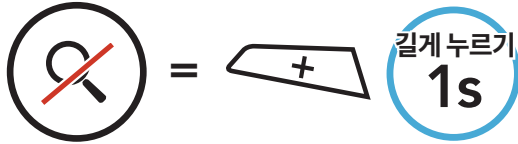
‘스캔’ 기능을 사용하면 자동으로 현재 방송국 주파수부터 라디오 방송국을 검색합니다.

1. 방송국을 스캔합니다.

스캔 시작



스캔 정지



2. 튜너가 방송국을 찾으면 **8초간** 일시정지했다가 다음 방송국을 찾습니다.
3. 현재 방송국을 저장합니다. 해당 방송국은 다음 프리셋 번호로 저장됩니다.

현재 방송국 저장



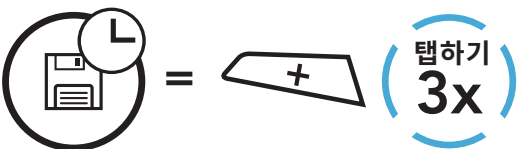
참고: SMART HJC BT 앱을 사용하여 프리셋 방송국을 저장할 수 있습니다.

10.4 임시 방송국 프리셋

임시 프리셋 기능은 기존 프리셋 방송국을 변경하지 않고 자동으로 가장 가까운 라디오 방송국 10개를 찾아 저장합니다.

1. 자동으로 방송국 10개를 찾아 저장합니다.

임시 방송국

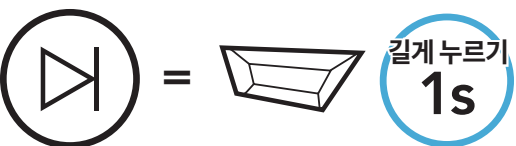


2. 헤드셋이 재부팅되면 임시 프리셋 방송국은 삭제됩니다.

10.5 프리셋 방송국 이동

위와 같은 방법을 사용하여 라디오 방송국을 최대 10개까지 저장할 수 있습니다. 저장된 방송국으로 이동할 수 있습니다.

프리셋 방송국 이동



11. 음성명령

헤드셋의 **음성명령**을 사용하면 목소리만으로 특정 동작을 실행할 수 있습니다. 음식 인식을 통해 헤드셋을 전혀 만지지 않고도 제어가 가능합니다. 다국어 음성명령은 **영어, 프랑스어, 독일어, 스페인어, 이탈리아어, 중국어, 일본어, 러시아어**를 지원합니다.

음성명령 말하기 목록

모드 상태	기능	음성명령
대기/ 블루투스 인터컴/ 메시 인터컴/ FM 라디오/ 음악	배터리 확인	“헤이 세나, 배터리 잔량확인”
	음량 키우기	“헤이 세나, 음량 키우기”
	음량 줄이기	“헤이 세나, 음량 줄이기”
	폰 페어링	“헤이 세나, 폰페어링”
	블루투스 인터컴 페어링	“헤이 세나, 인터컴 페어링”
	각 블루투스 인터컴 시작/종료	“헤이 세나, 인터컴 [일, 이, 삼]”
대기/ 블루투스 인터컴/ FM 라디오/ 음악	메시 인터컴 켜기	“헤이 세나, 메시 켜기”
메시 인터컴	메시 인터컴 끄기	“헤이 세나, 메시 끄기”
	메시그룹화	“헤이 세나, 메시그룹화”
	오픈메시로 전환하기	“헤이 세나, 오픈메시”
	그룹메시로 전환하기	“헤이 세나, 그룹메시”
	블루투스 인터컴 및 메시 인터컴 종료	“헤이 세나, 인터컴 종료”
대기/ 블루투스 인터컴/ 메시 인터컴	음악 재생	“헤이 세나, 음악 재생”
대기/인터컴/ 메시 인터컴/ 음악	FM 라디오 켜기	”헤이 세나, FM 라디오 켜기”

모드 상태	기능	음성명령
음악/ FM 라디오	<ul style="list-style-type: none"> FM - 다음 프리셋 음악 - 다음 곡 	“헤이 세나, 다음”
	<ul style="list-style-type: none"> FM - 이전 프리셋 음악 - 이전 곡 	“헤이 세나, 이전”
음악	음악 일시정지	“헤이 세나, 음악 정지”
FM 라디오	FM 라디오 끄기	”헤이 세나, FM 라디오 끄기”
걸려오는 전화 받기		“전화 받기”
걸려오는 전화 무시하기		“무시”

참고:

- **SMART HJC BT 앱의 헤드셋 언어** 기능을 사용하여 다른 언어를 설정할 수 있습니다.
- 음성명령을 지원하지 않는 언어를 선택하면 음성명령이 영어 명령으로만 작동합니다.
- **SMART HJC BT 앱**에서 다른 언어 음성명령 목록을 확인할 수 있습니다.
- **음성명령** 성능은 환경 조건에 따라 다를 수 있습니다.

12. 기능 우선 순위 및 펌웨어 업그레이드

12.1 기능 우선 순위

헤드셋 기능은 다음의 우선 순위를 따릅니다.

- (가장 높음) 휴대전화
 메시 인터컴/블루투스 인터컴
 블루투스 스테레오를 통한 음악 셰어링
 FM 라디오
- (가장 낮음) 블루투스 스테레오 음악

우선 순위가 높은 기능은 우선 순위가 낮은 기능을 중단시키고 우선적으로 실행됩니다. 예를 들어, **인터컴 대화** 중에는 스테레오 음악이 중단되고 전화가 걸려올 때는 **인터컴 대화**가 중단됩니다.

12.2 펌웨어 업그레이드

펌웨어는 **SMART HJC Device Manager**를 사용하여 업그레이드할 수 있습니다.

SMART HJC Device Manager로 펌웨어를 업그레이드하려면 **PC에 USB 전원 및 데이터 케이블(USB-C)**을 연결해야 합니다.

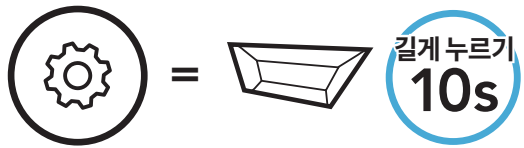
최신 소프트웨어 다운로드를 확인하려면 www.smarthjc.com을 방문하세요.

[여기를 클릭하여 www.smarthjc.com 방문하기](http://www.smarthjc.com)

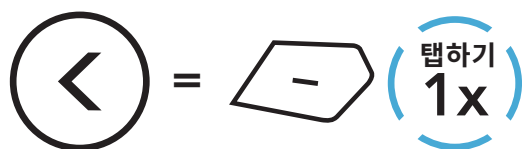
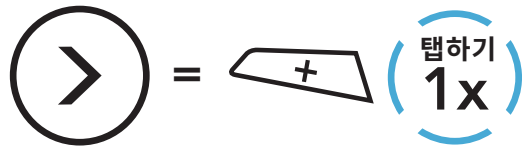
13. 환경 설정

13.1 헤드셋 설정 메뉴

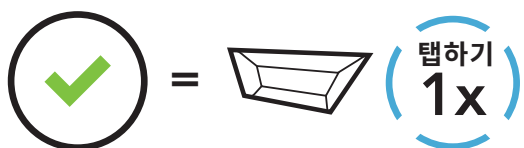
설정 메뉴에 액세스하기



메뉴 옵션 간 이동



메뉴 옵션 실행



헤드셋 설정 메뉴

음성 설정 메뉴	TAP 버튼 탭하기
휴대전화 페어링	없음
두번째 폰페어링	없음
폰 선택 페어링	없음
미디어 선택 페어링	없음
네비게이션 페어링	없음
모든 페어링 삭제	실행
리모컨 페어링	실행
유니버설 인터컴 페어링	실행
공장 초기화	실행
설정 완료	실행

13.1.1 모든 페어링 삭제

헤드셋의 모든 블루투스 페어링 정보를 삭제할 수 있습니다.

13.1.2 리모컨 페어링

세나 리모컨 기기(별매)를 사용하여 헤드셋을 원격으로 제어할 수 있습니다.

1. 헤드셋과 리모컨 기기를 켭니다.
2. **리모컨 페어링**을 실행합니다.
3. 리모컨 기기에서 페어링 모드를 시작합니다. 헤드셋이 페어링 모드에 있는 리모컨 기기와 자동으로 연결됩니다.

13.2 소프트웨어 환경 설정

SMART HJC BT 앱 또는 **SMART HJC Device Manager**를 통해 헤드셋 설정을 변경할 수 있습니다.



13.2.1 헤드셋 언어

기기 언어를 선택할 수 있습니다. 선택한 언어는 헤드셋을 재부팅해도 변하지 않습니다.

13.2.2 오디오 이퀄라이저(기본값: 오프)

여러 주파수 범위의 오디오 데시벨을 높이거나 낮춥니다.

- **밸런스**는 모든 주파수 범위를 동일한 음량(0dB)이 되도록 조정합니다.
- **베이스 부스트**는 오디오의 베이스 주파수 범위(20Hz~250Hz)를 높입니다.
- **미드 부스트**는 오디오의 중간 주파수 범위(250Hz~4kHz)를 높입니다.
- **트레블 부스트**는 오디오의 높은 주파수 범위(4kHz~20kHz)를 높입니다.

13.2.3 음성으로 전화 받기(VOX)(기본값: 활성화)

이 기능을 활성화하면 음성으로 걸려오는 전화를 받을 수 있습니다. 걸려오는 전화벨 소리가 들리면 **“안녕하세요”**와 같은 단어를 크게 말하거나 마이크에 공기를 불어넣어 전화를 받을 수 있습니다. 인터컴에 연결되면 **음성으로 전화 받기(VOX)**가 일시적으로 비활성화됩니다. 이 기능을 비활성화하면 **TAP 버튼**을 눌러야 걸려오는 전화를 받을 수 있습니다.

13.2.4 음성으로 인터컴하기(VOX)(기본값: 비활성화)

이 기능을 사용하면 마지막으로 연결된 인터컴 친구와 음성으로 인터컴 대화를 시작할 수 있습니다. 인터컴을 시작하려면 **“안녕하세요”**와 같은 단어를 큰 소리로 말하거나 마이크를 향해 공기를 불어보세요. 음성으로 인터컴 대화를 시작하는 경우 사용자와 사용자의 인터컴 친구 사이에 20초간 대화가 없을 때 인터컴은 자동으로 종료됩니다. 그러나 **TAP 버튼**을 눌러 인터컴 대화를 수동으로 시작하는 경우 인터컴 대화를 수동으로 종료해야 합니다. 음성으로 인터컴 대화를 시작한 후 **TAP 버튼**을 눌러 수동으로 종료하는 경우에는 일시적으로 인터컴을 음성으로 시작할 수 없습니다. 이 경우 **TAP 버튼**을 눌러 인터컴을 다시 시작합니다. 이는 강한 바람 소리로 인해 의도치 않게 인터컴이 다시 연결되는 것을 방지하기 위해서입니다. 헤드셋을 재부팅한 후 음성으로 다시 인터컴을 시작할 수 있습니다.

13.2.5 VOX 감도(기본값: 3)

VOX 감도는 라이딩 환경에 따라 조절할 수 있습니다. **5**가 가장 높은 감도이며, **1**이 가장 낮은 감도입니다.

13.2.6 HD 인터콤(기본값: 활성화)

HD 인터콤은 양방향 인터컴 오디오의 일반 음질을 HD 음질로 향상합니다. 다자간 인터컴을 시작하면 **HD 인터콤**이 일시적으로 비활성화됩니다. 이 기능을 비활성화하면 양방향 인터컴 오디오가 일반 음질로 바뀝니다.

참고:

- **HD 인터콤**의 인터컴 거리는 일반 인터콤의 거리보다 상대적으로 짧습니다.
- **블루투스 인터컴 오디오 멀티태스킹**이 활성화되어 있으면 **HD 인터콤**이 일시적으로 비활성화됩니다.

13.2.7 HD 보이스(기본값: 활성화)

HD 보이스를 사용하면 고음질로 통화할 수 있습니다. 이 기능은 통화 중에 오디오가 맑고 선명하게 들리도록 음질을 향상합니다. 이 기능을 활성화하면 전화가 걸려올 때 인터컴 대화가 중지되고 인터컴 대화 중에 SR10의 오디오가 들리지 않습니다. **HD 보이스**가 활성화되어 있으면 **인터컴 참여자들과 3자간 컨퍼런스 콜**을 할 수 없습니다.

참고:

- 헤드셋에 연결될 블루투스 기기가 **HD 보이스**를 지원하는지 여부는 블루투스 기기 제조사에 문의하세요.
- **HD 보이스**는 **블루투스 인터컴 오디오 멀티태스킹**이 비활성화되었을 때만 활성화됩니다.

13.2.8 블루투스 인터컴 오디오 멀티태스킹(기본값: 비활성화)

오디오 멀티태스킹(블루투스 인터컴 오디오 멀티태스킹 및 메시 인터컴 오디오 멀티태스킹)을 사용하면 음악, FM 라디오, GPS 안내를 들으면서 인터컴으로 대화할 수 있습니다. 인터컴으로 대화할 때마다 오버레이된 오디오가 낮은 음량으로 백그라운드에서 재생되며, 대화가 끝나면 일반 음량으로 되돌아갑니다.

메시 인터컴 오디오 멀티태스킹 기능은 **항상 켜져** 있습니다.

참고:

- **블루투스 인터컴 오디오 멀티태스킹**이 제대로 동작하게 하려면 헤드셋의 전원을 껐다 켜야 합니다. **헤드셋을 다시 시작하세요.**
- 이 기능을 지원하는 헤드셋을 사용하는 경우 양방향 인터컴 대화를 할 때 **블루투스 인터컴 오디오 멀티태스킹**이 활성화됩니다.
- 일부 GPS 기기는 이 기능을 지원하지 않을 수 있습니다.
- **오디오 멀티태스킹** 기능은 **인터콤 오디오 오버레이 감도** 및 **Audio Overlay 음량 관리 설정**을 통해 설정할 수 있습니다.

13.2.9 인터콤 오디오 오버레이 감도(기본값: 3)

오버레이된 오디오가 재생되는 동안 인터컴으로 대화하면 음악, FM 라디오, GPS 음량이 백그라운드에서 낮은 음량으로 재생됩니다. 인터콤 감도를 조정하여 이러한 백그라운드 오디오 모드를 활성화할 수 있습니다. **레벨 1**은 감도가 가장 낮고 **레벨 5**는 감도가 가장 높습니다.

참고: 선택한 레벨의 감도보다 목소리가 크지 않으면 오버레이된 오디오의 음량은 낮아지지 않습니다.

13.2.10 Audio Overlay 음량 관리(기본값: 비활성화)

인터컴 대화가 진행될 때마다 오버레이된 음악, FM 라디오 및 GPS 안내의 오디오 음량이 낮아집니다. **Audio Overlay 음량 관리**를 활성화하면 인터컴으로 대화하는 동안 오버레이된 오디오의 음량은 낮아지지 않습니다.

13.2.11 스마트 볼륨 컨트롤(기본값: 비활성화)

스마트 볼륨 컨트롤을 사용하면 주변 소음 수준에 따라 스피커 음량 수준이 자동으로 변경됩니다. 감도를 **낮음, 중간, 높음** 중 하나로 설정하여 이 기능을 활성화할 수 있습니다.

13.2.12 사이드톤(기본값: 비활성화)

사이드톤은 자신의 목소리에 대한 청각적 피드백을 제공합니다. 이 기능을 이용하면 다양한 헬멧 소음 환경에 따라 정확한 음량으로 자연스럽게 말할 수 있습니다. 이 기능을 활성화하면 인터컴 대화나 전화 통화를 할 때 자신의 목소리를 들을 수 있습니다.

13.2.13 음성안내(기본값: 활성화)

소프트웨어 환경 설정으로 **음성안내**를 비활성화할 수 있지만, 다음의 음성안내는 항상 켜져 있습니다.

- 헤드셋 환경 설정 메뉴, 배터리 잔량 표시기, 스피드다이얼, FM 라디오 기능

13.2.14 RDS AF 설정(기본값: 비활성화)

Radio Data System(RDS) Alternative Frequency(AF) 설정을 사용하면 첫 번째 신호가 너무 약해졌을 때 수신기가 두 번째 주파수 위치로 다시 채널을 맞춥니다. 수신기에서 RDS AF를 활성화하면 두 개 이상의 주파수가 있는 라디오 방송국을 사용할 수 있습니다.

13.2.15 FM 주파수 음성안내(기본값: 활성화)

FM 주파수 음성안내를 활성화하면 프리셋 방송국을 선택할 때 FM 방송국 주파수에 대한 음성안내가 나옵니다. **FM 주파수 음성안내**를 비활성화하면 프리셋 방송국을 선택할 때 FM 방송국 주파수에 대한 음성안내가 나오지 않습니다.

13.2.16 Advanced Noise Control™(기본값: 활성화)

Advanced Noise Control을 활성화하면 인터컴 대화를 할 때 배경 소음이 감소합니다. 이 기능을 비활성화하면 인터컴으로 대화하는 동안 배경 소음과 목소리가 뒤섞입니다.

13.2.17 지역 선택

지역에 맞는 FM 주파수 범위를 선택할 수 있습니다. 지역 선택을 사용하여 검색 기능을 최적화하여 불필요한 주파수 범위를 피할 수 있습니다.

지역	주파수 범위	단계
전 세계	76.0 ~ 108.0MHz	±100kHz
북미, 남미, 호주	87.5 ~ 107.9MHz	±200kHz
아시아, 유럽	87.5 ~ 108.0MHz	±100kHz
일본	76.0 ~ 95.0MHz	±100kHz

14. 문제 해결

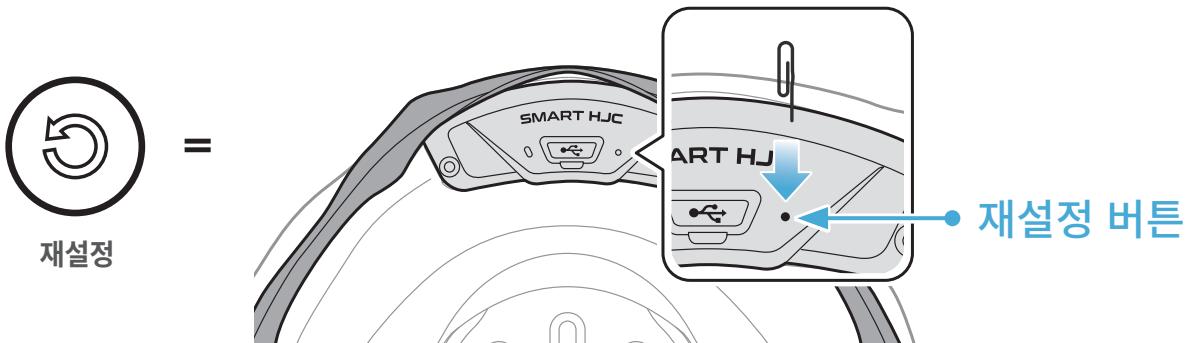
문제 해결에 관한 더 많은 정보를 알아보려면 www.smarthjc.com을 방문하세요.

- 고객지원: www.smarthjc.com

14.1 재설정

헤드셋이 제대로 동작하지 않을 경우 다음과 같이 쉽게 재설정할 수 있습니다.

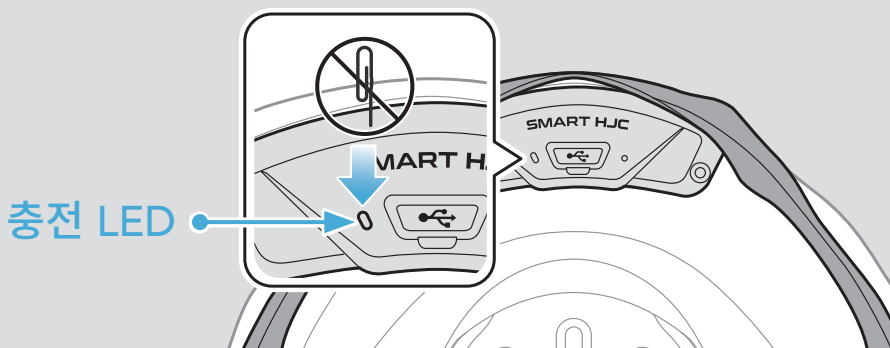
1. DC 충전 및 펌웨어 업그레이드 포트 옆의 **재설정 버튼**을 찾습니다.
2. 구멍에 종이 클립을 부드럽게 넣은 다음 **재설정 버튼**을 가볍게 누릅니다.



3. 헤드셋의 전원이 꺼집니다.













참고:

- **재설정**을 진행해도 헤드셋은 공장 초기값 설정으로 복구되지 않습니다.
- 충전 LED는 **재설정 버튼**이 아닙니다. 누르지 마세요.



14.2 공장 초기화

모든 설정을 삭제하고 새로 시작하려면 **공장 초기화** 기능을 사용하여 헤드셋을 공장 초기값 설정으로 복구할 수 있습니다.

1.  =   →  “설정메뉴”
2.  =   →  “공장 초기화”
3.  =   →  “초기화 완료, 감사합니다”