

SMART HJC 50B

2nd GEN PREMIUM MOTORCYCLE BLUETOOTH®
COMMUNICATION SYSTEM FOR HJC HELMETS

HD SPEAKERS

MANUEL D'UTILISATION

SOMMAIRE

| | | |
|-----------|--|-----------|
| 1. | À PROPOS DU SMART HJC 50B | 7 |
| 1.1 | Caractéristiques du produit | 7 |
| 1.2 | Détails sur le produit | 8 |
| 1.3 | Contenu du package | 9 |
| 2. | INSTALLATION DU CASQUE AUDIO SUR VOTRE CASQUE MOTO | 10 |
| 2.1 | Installation sur casque | 10 |
| 2.1.1 | Ouverture de la visière casque à mentonnière modulaire / casque ouvert et intégral | 10 |
| 2.1.2 | Retrait du cache du module casque | 10 |
| 2.1.3 | Retrait du rembourrage interne du casque moto | 11 |
| 2.1.4 | Installation du module de boutons | 11 |
| 2.1.5 | Installation du module Bluetooth | 12 |
| 2.1.6 | Installation du microphone | 13 |
| 2.1.7 | Installation du module haut-parleurs | 16 |
| 2.1.8 | Disposition des fils | 17 |
| 2.1.9 | Fixation du rembourrage | 17 |
| 2.1.10 | Fermeture de la visière casque à mentonnière modulaire / casque ouvert et intégral | 18 |
| 3. | MISE EN ROUTE | 19 |
| 3.1 | Logiciel téléchargeable | 19 |
| 3.1.1 | Application SMART HJC BT | 19 |
| 3.1.2 | SMART HJC Device Manager | 19 |
| 3.2 | Mise en charge | 19 |
| 3.3 | Légende | 20 |
| 3.4 | Mise sous tension et hors tension | 20 |
| 3.5 | Vérification du niveau de charge de la batterie | 20 |
| 3.6 | Réglage du volume | 21 |

| | | |
|------------|---|-----------|
| 4. | COUPLAGE DU CASQUE AUDIO AVEC D'AUTRES APPAREILS BLUETOOTH | 22 |
| 4.1 | Couplage téléphone | 22 |
| 4.1.1 | Couplage initial du SMART HJC 50B | 22 |
| 4.1.2 | Couplage lorsque le SMART HJC 50B est éteint | 23 |
| 4.1.3 | Couplage lorsque le SMART HJC 50B est allumé | 24 |
| 4.2 | Couplage d'un second téléphone mobile - second téléphone mobile, GPS et SR10 | 24 |
| 4.3 | Couplage sélectif avancé : mains libres ou stéréo A2DP | 25 |
| 4.3.1 | Couplage sélectif téléphone - Profil mains libres | 25 |
| 4.3.2 | Couplage média - Profil A2DP | 25 |
| 4.4 | Couplage GPS | 26 |
| 5. | UTILISATION DU TÉLÉPHONE MOBILE | 27 |
| 5.1 | Passer et répondre à des appels | 27 |
| 5.2 | Siri et Assistant Google | 27 |
| 5.3 | Appel rapide | 28 |
| 5.3.1 | Affecter des présélections d'appel rapide | 28 |
| 5.3.2 | Utiliser des présélections d'appel rapide | 28 |
| 6. | MUSIQUE EN STÉRÉO | 29 |
| 6.1 | Musique en stéréo Bluetooth | 29 |
| 6.2 | Partage de musique | 29 |
| 6.2.1 | Partage de musique par intercom Bluetooth | 30 |
| 6.2.2 | Partage de musique Mesh Intercom | 30 |
| 7. | MESH INTERCOM | 31 |
| 7.1 | Qu'est-ce qu'un Mesh Intercom ? | 31 |
| 7.1.1 | Open Mesh | 32 |
| 7.1.2 | Group Mesh | 32 |

| | | |
|------------|---|-----------|
| 7.2 | Démarrer le Mesh Intercom | 33 |
| 7.3 | Utilisation du Mesh en Open Mesh | 33 |
| 7.3.1 | Réglage du canal (par défaut : canal 1) | 33 |
| 7.4 | Utilisation du Mesh en Group Mesh | 34 |
| 7.4.1 | Création d'un Group Mesh | 34 |
| 7.4.2 | Rejoindre un Group Mesh existant | 35 |
| 7.5 | Activer / Désactiver le microphone (par défaut : activé) | 36 |
| 7.6 | Basculement Open Mesh/Group Mesh | 36 |
| 7.7 | Réinitialiser le Mesh | 37 |
| 8. | INTERCOM BLUETOOTH | 38 |
| <hr/> | | |
| 8.1 | Couplage intercom | 38 |
| 8.1.1 | Utilisation du menu Smart Intercom Pairing (SIP) | 38 |
| 8.1.2 | Utilisation du bouton | 39 |
| 8.2 | Dernier arrivé, premier servi | 39 |
| 8.3 | Intercom bidirectionnel | 40 |
| 8.4 | Intercom multidirectionnel | 41 |
| 8.4.1 | Démarrer une conversation par intercom tridirectionnel | 41 |
| 8.4.2 | Démarrer une conversation par intercom quadridirectionnel | 42 |
| 8.4.3 | Interruption d'une conversation par intercom multidirectionnel | 42 |
| 8.5 | Conférence téléphonique tridirectionnelle avec interlocuteurs intercom | 43 |
| 8.6 | Group Intercom | 44 |
| 8.7 | Conférence Mesh Intercom avec interlocuteur Intercom Bluetooth | 44 |

| | | |
|------------|---|-----------|
| 9. | UNIVERSAL INTERCOM | 46 |
| 9.1 | Couplage intercom universel | 46 |
| 9.2 | Universal Intercom bidirectionnel | 47 |
| 9.3 | Universal Intercom multidirectionnel | 47 |
| 9.3.1 | Universal Intercom tridirectionnel | 47 |
| 9.3.2 | Universal Intercom quadridirectionnel | 48 |
| 9.4 | Conférence par Mesh Intercom avec interlocuteur Universal Intercom bidirectionnel | 49 |
| 10. | UTILISATION DE LA RADIO FM | 50 |
| 10.1 | Allumer ou éteindre la radio FM | 50 |
| 10.2 | Recherche et enregistrement de stations de radio | 50 |
| 10.3 | Balayage et enregistrement de stations de radio | 51 |
| 10.4 | Présélection temporaire des stations | 52 |
| 10.5 | Navigation entre les stations présélectionnées | 52 |
| 11. | COMMANDE VOCALE | 53 |
| 12. | PRIORITÉ DE FONCTIONNEMENT ET MISES À JOUR DU MICROLOGICIEL | 55 |
| 12.1 | Priorité de fonctionnement | 55 |
| 12.2 | Mises à niveau du micrologiciel | 55 |
| 13. | CONFIGURATION DES PARAMÈTRES | 56 |
| 13.1 | Menu de configuration du casque audio | 56 |
| 13.1.1 | Annulation couplages | 57 |
| 13.1.2 | Couplage de la commande à distance | 57 |

| | | |
|-------------|--|-----------|
| 13.2 | Configuration des paramètres du logiciel | 57 |
| 13.2.1 | Langue du casque audio | 57 |
| 13.2.2 | Égaliseur audio (par défaut : désactivé) | 57 |
| 13.2.3 | VOX téléphone (par défaut : activé) | 58 |
| 13.2.4 | VOX Intercom (par défaut : désactivé) | 58 |
| 13.2.5 | Sensibilité VOX (par défaut : 3) | 58 |
| 13.2.6 | Intercom HD (par défaut : activé) | 59 |
| 13.2.7 | Voix HD (par défaut : activé) | 59 |
| 13.2.8 | Intercom Bluetooth Audio Multitasking (par défaut : désactivé) | 60 |
| 13.2.9 | Sensibilité de recouvrement de l'intercom audio (par défaut : 3) | 60 |
| 13.2.10 | Gestion des volumes de superposition audio (par défaut : désactivé) | 61 |
| 13.2.11 | Contrôle de volume intelligent (par défaut : désactivé) | 61 |
| 13.2.12 | Effet local (par défaut : désactivé) | 61 |
| 13.2.13 | Instruction vocales (par défaut : activer) | 61 |
| 13.2.14 | Paramètre RDS AF (par défaut : désactivé) | 61 |
| 13.2.15 | Fréquence FM (par défaut : activé) | 62 |
| 13.2.16 | Advanced Noise Control™ (par défaut : activé) | 62 |
| 13.2.17 | Sélection de la région | 62 |

14. DÉPANNAGE **63**

14.1 Réinitialisation par défaut **63**

14.2 Réinitialisation **64**

1. À PROPOS DU SMART HJC 50B

1.1 Caractéristiques du produit



Bluetooth® 5.0



Mesh Intercom™ jusqu'à 2 km (1,2 mi)*



Intercom jusqu'à 2 km (1,2 mi)*



Audio Multitasking™



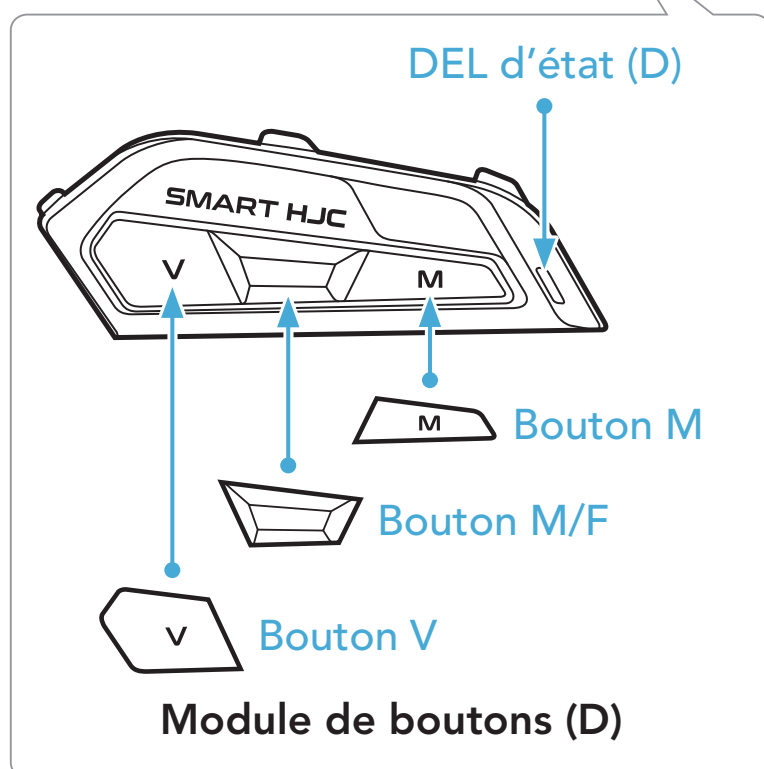
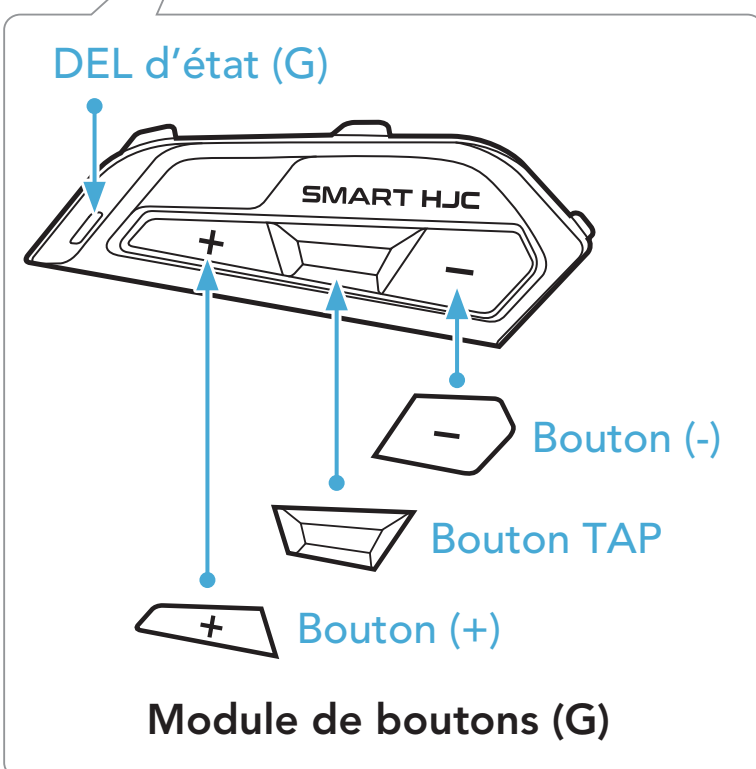
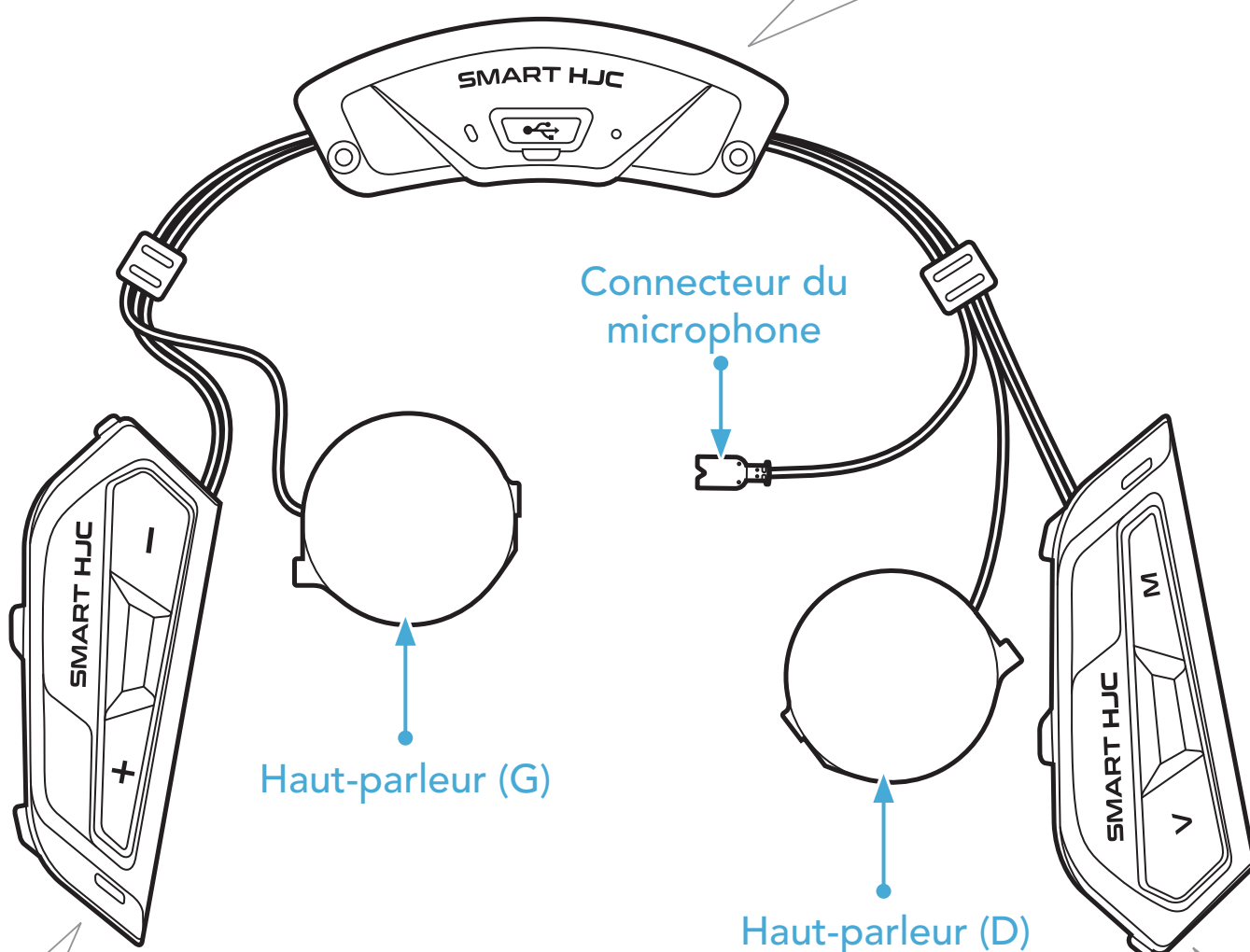
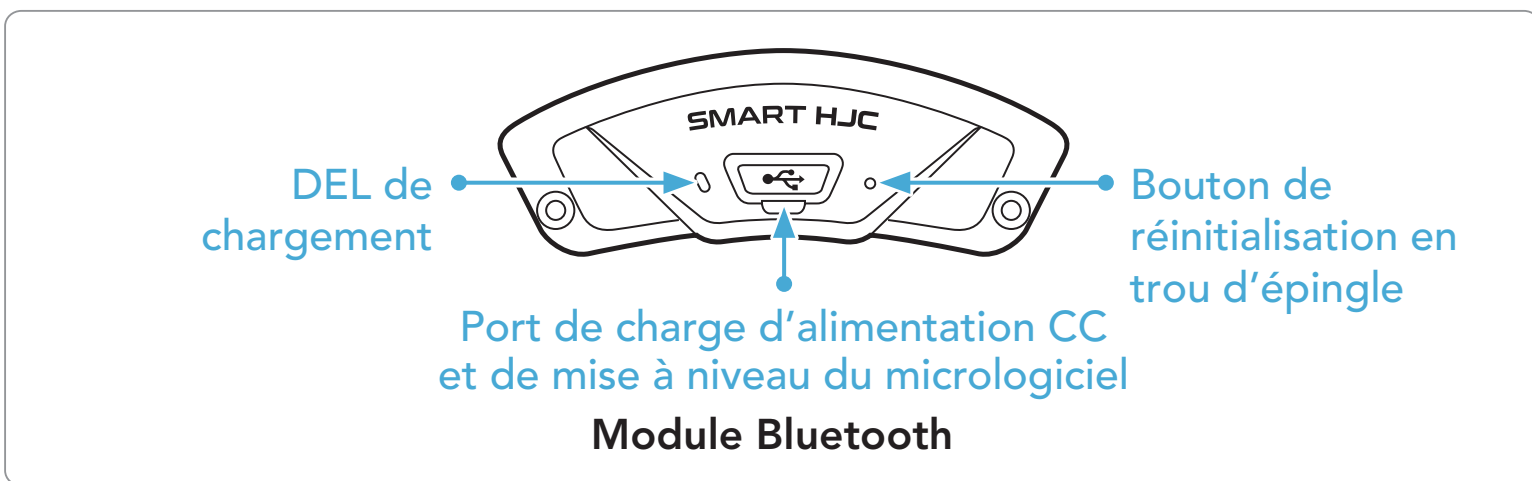
- Commandes vocales en plusieurs langues
- Prise en charge Siri et Assistant Google



Maintien du casque personnalisé

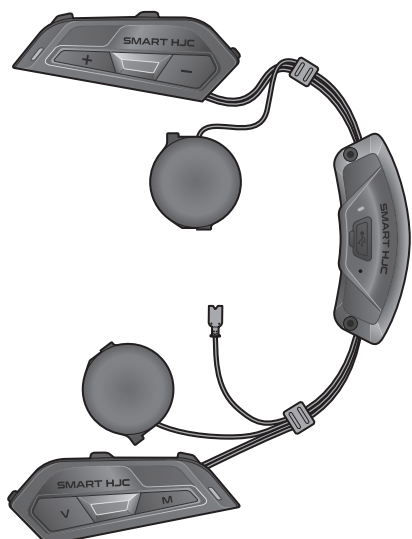
* en terrain dégagé

1.2 Détails sur le produit

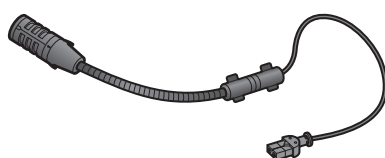


* La DEL d'état (G) et la DEL d'état (D) fonctionnent simultanément.

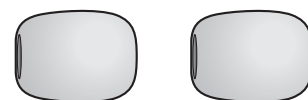
1.3 Contenu du package



Module principal du casque audio



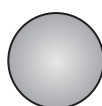
Microphone perché filaire pour casque modulaire/ouvert



Bonnettes de microphone pour microphone perché filaire



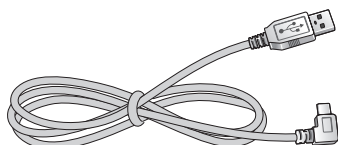
Microphone câblé pour casque moto intégral



Fermeture scratch pour microphone câblé



Vis



Câble d'alimentation et de données USB (USB-C)



Clé Allen

2. INSTALLATION DU CASQUE AUDIO SUR VOTRE CASQUE MOTO

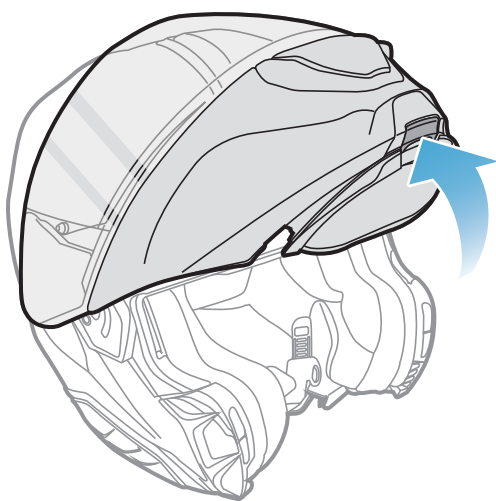
Les casques HJC compatibles **SMART HJC 50B** se trouvent sur www.smarthjc.com

2.1 Installation sur casque

Pour installer de manière sécurisée le casque audio sur le casque modulaire, le casque ouvert ou le casque moto intégral, suivez cette procédure.

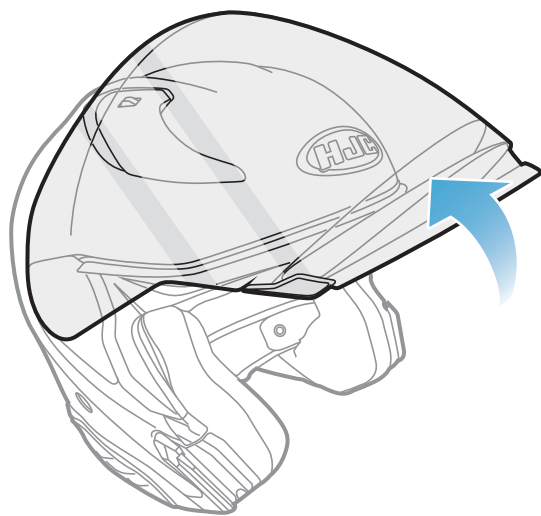
2.1.1 Ouverture de la visière casque à mentonnière modulaire / casque ouvert et intégral

1. Soulevez complètement la mentonnière du casque modulaire ou la visière du casque ouvert.



Casque modulaire

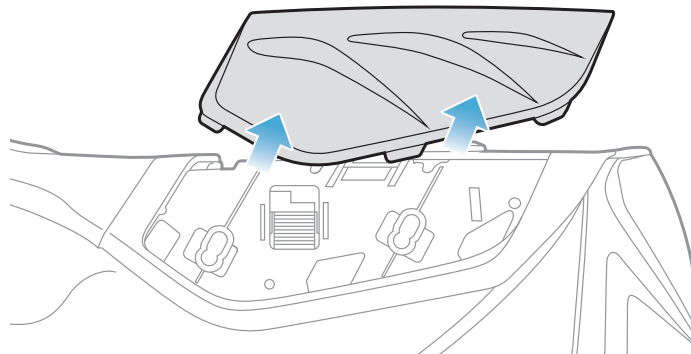
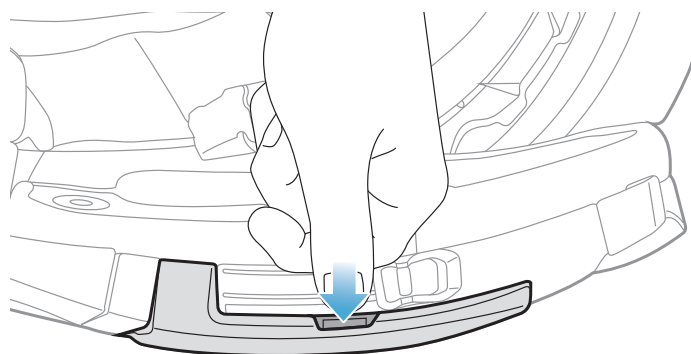
ou



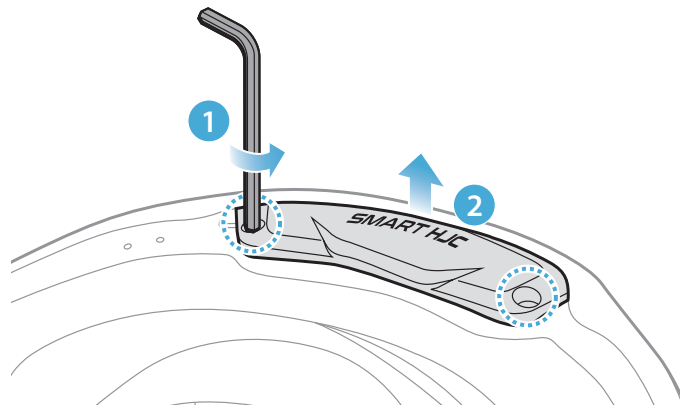
Casque ouvert

2.1.2 Retrait du cache du module casque

1. En poussant l'onglet du cache latéral gauche, poussez en biais le cache latéral gauche pour le retirer.

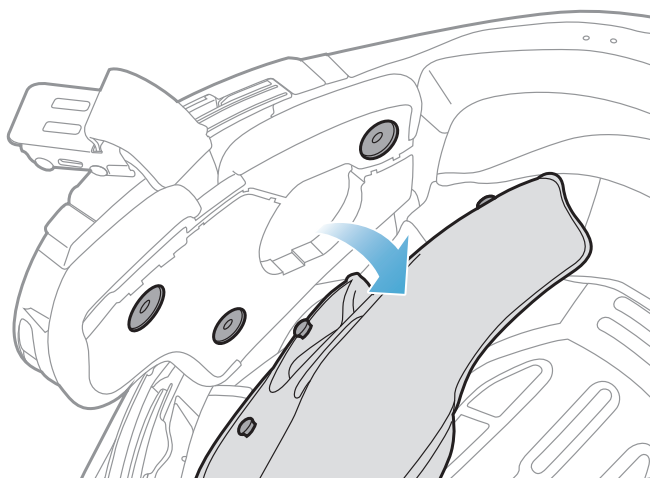


2. Répétez cette procédure de l'autre côté pour retirer le cache latéral droit.
3. Dévissez les deux courtes vis sur le cache arrière du casque à l'aide de la clé Allen fournie, puis retirez le cache.



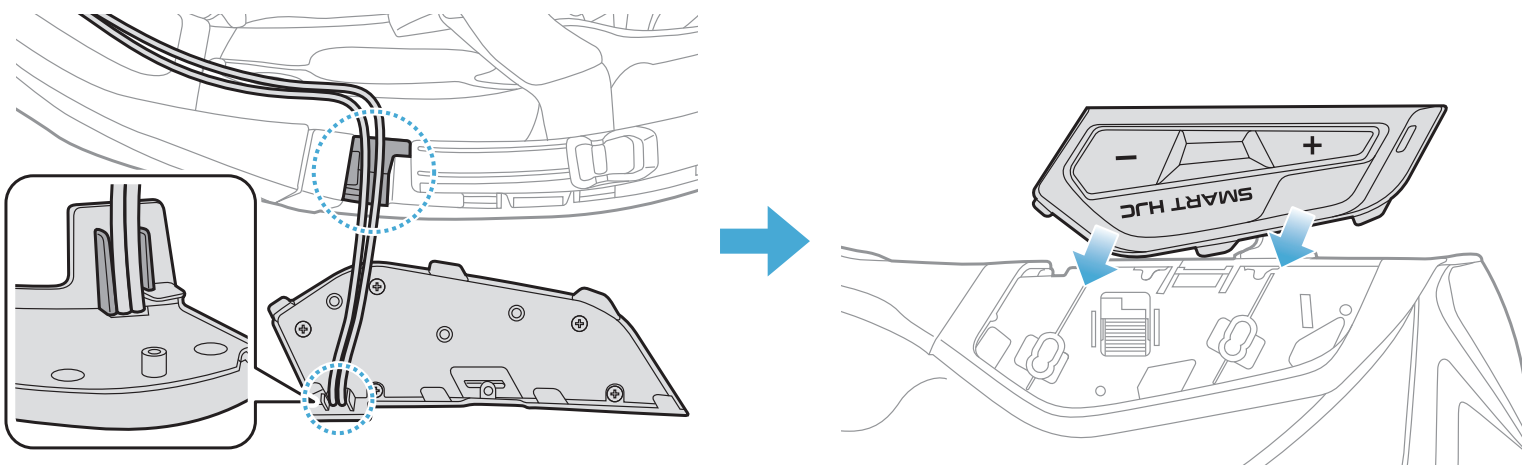
2.1.3 Retrait du rembourrage interne du casque moto

1. Détachez les fermoirs à pression des coussinets de joue et retirez-les du casque.



2.1.4 Installation du module de boutons

1. Assurez-vous que le côté rainuré du module de boutons (G) coïncide avec les rainures correspondantes. Faites glisser ensuite le module de boutons (G) à l'endroit correspondant jusqu'au déclic.

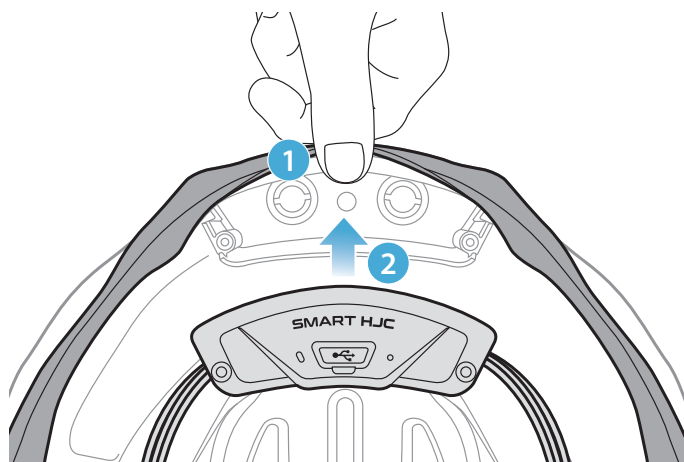


Remarque : assurez-vous que le fil du module de boutons est placé dans la rainure correspondante comme indiqué dans l'illustration.

2. Répétez cette procédure de l'autre côté pour installer le module de boutons (D).

2.1.5 Installation du module Bluetooth

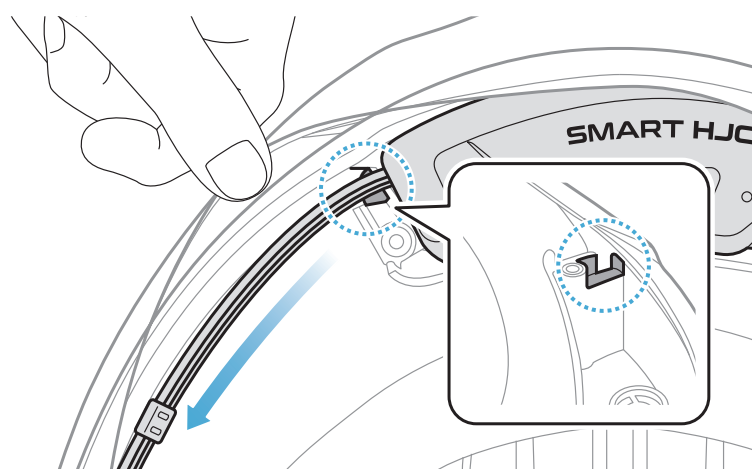
1. En orientant le port USB du module Bluetooth vers l'arrière du casque, tirez la protection en caoutchouc vers le haut et insérez le module Bluetooth dans la fente.



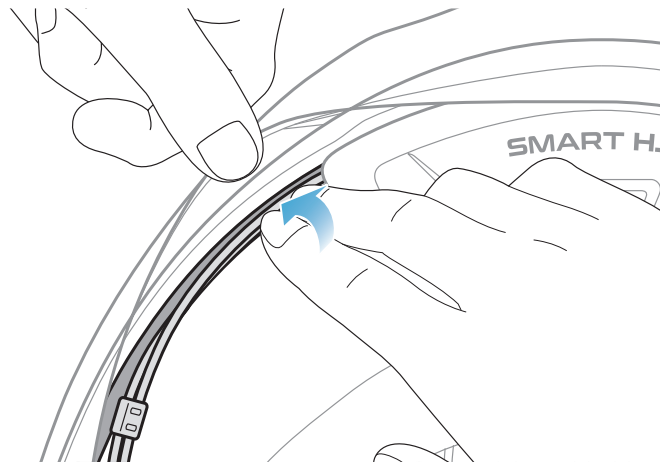
Remarque : assurez-vous que la protection en caoutchouc du casque n'est pas coincée entre le module Bluetooth et la fente.



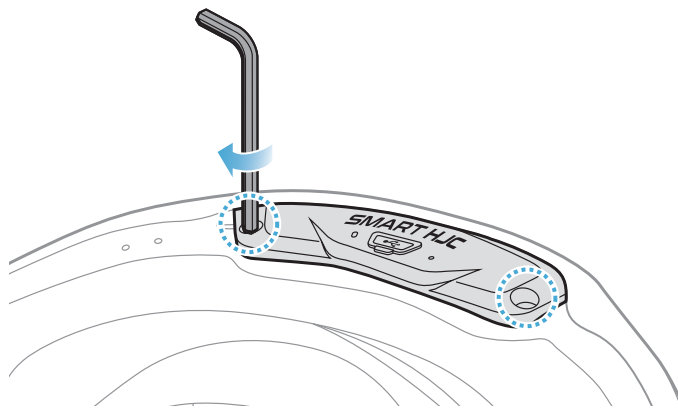
2. Pour organiser le fil du module Bluetooth, tirez sur la protection en caoutchouc et placez le fil dans la rainure comme indiqué sur l'illustration.



3. Placez le fil restant dans l'espace situé sous la protection en caoutchouc du casque.

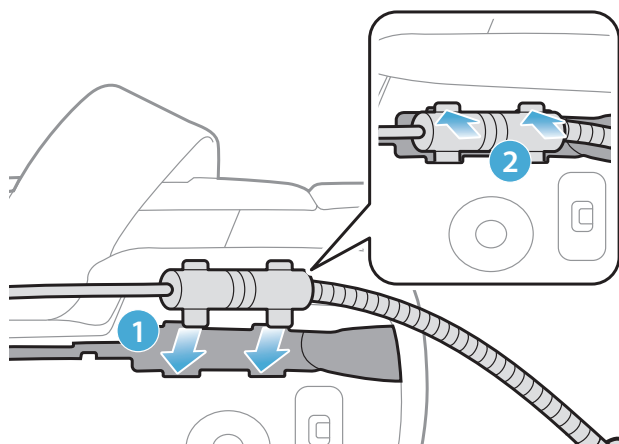


4. Serrez les deux longues vis jusqu'à ce que le module Bluetooth soit fermement fixé au casque.

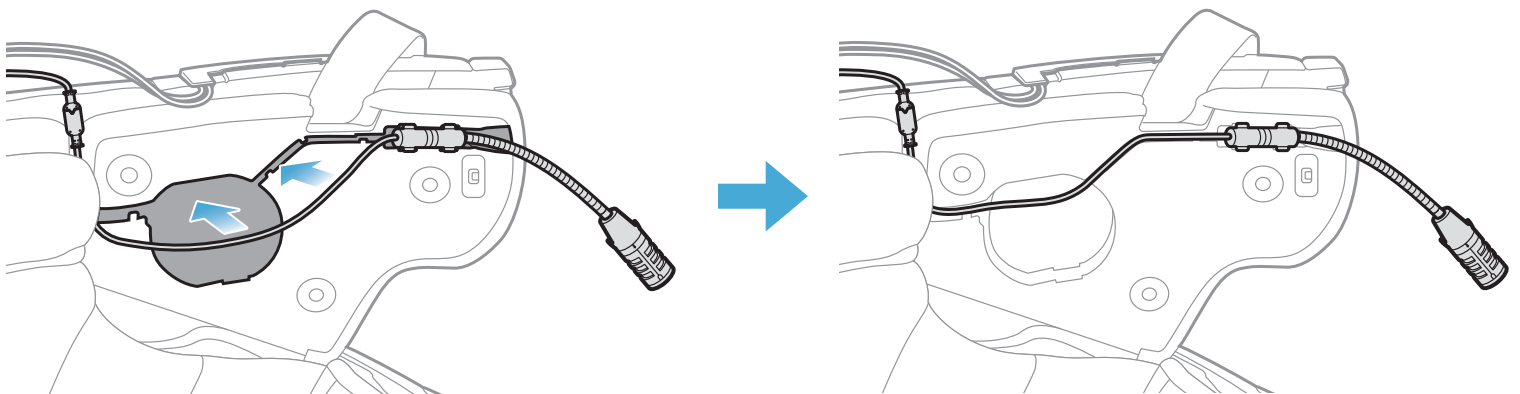


2.1.6 Installation du microphone

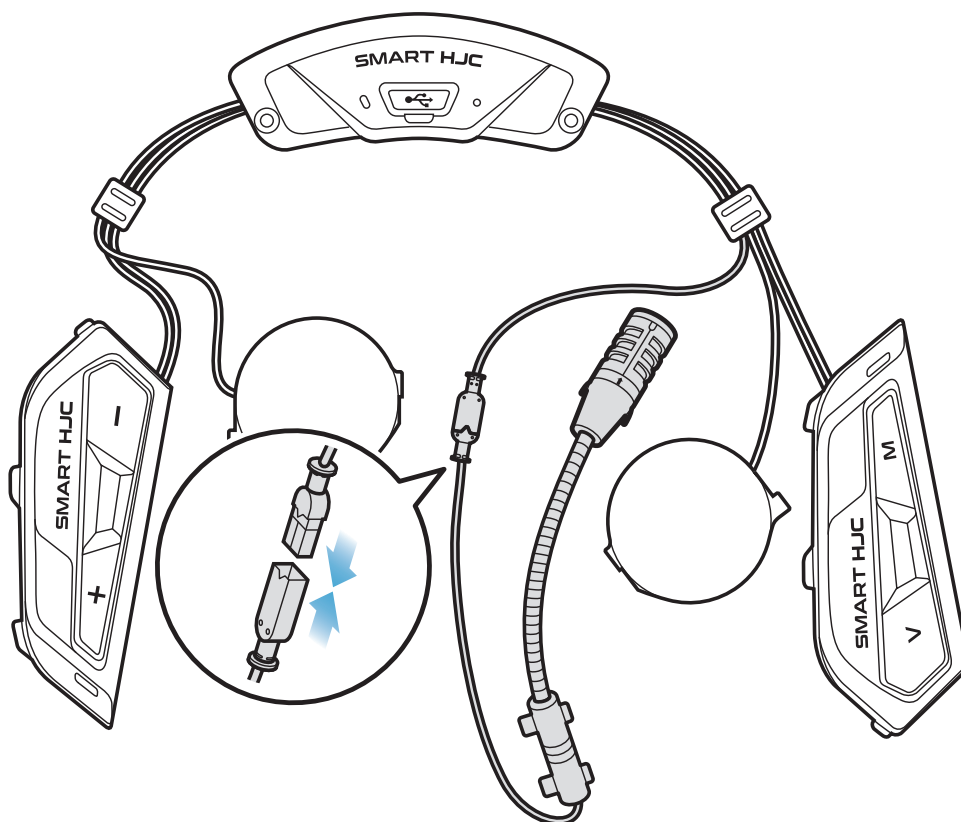
- Installation du microphone sur casque modulaire ou ouvert
1. Insérez le long crochet du microphone perché filaire dans la rainure de l'EPS du casque d'abord, puis insérez le crochet court.



- Placez le fil du microphone dans la rainure, puis placez la partie restante du fil du microphone dans la pochette du haut-parleur pour installer le haut-parleur.

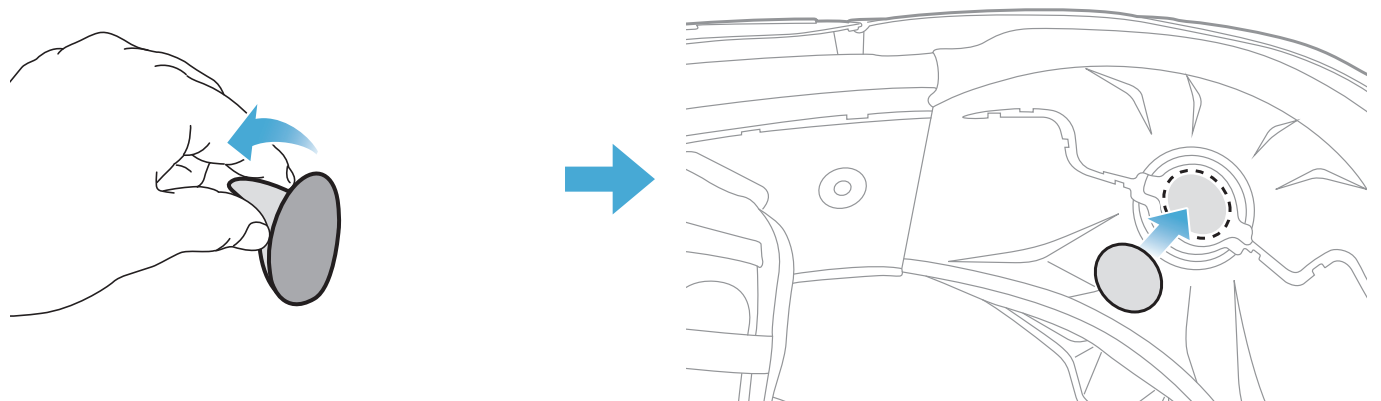


- Alignez les flèches sur le fil du microphone, et insérez-le dans le connecteur du microphone.

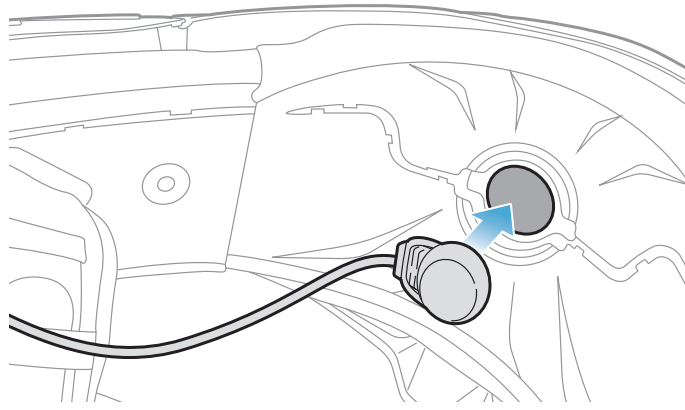


- Installation du microphone sur casque intégral

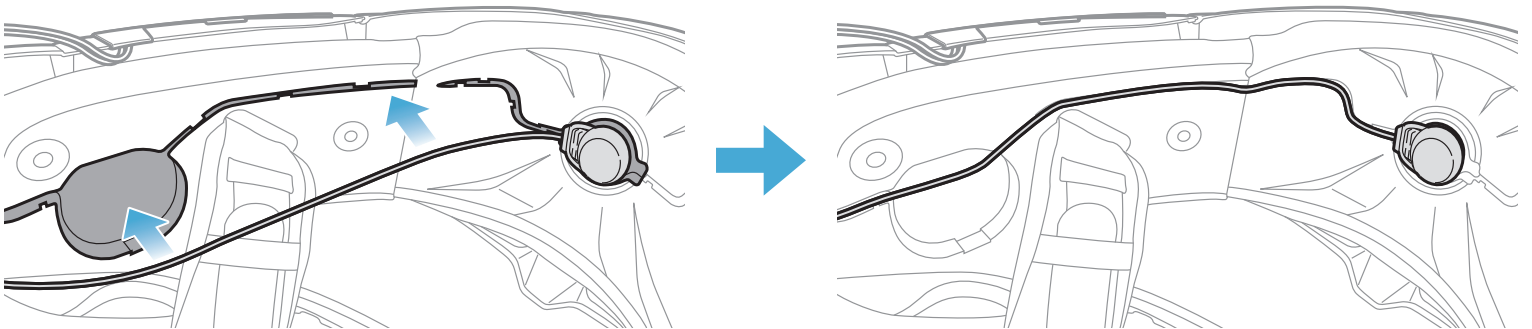
- Retirez la protection de la bande adhésive de la fermeture scratch du microphone et fixez-la à l'intérieur de la mentonnière du casque.



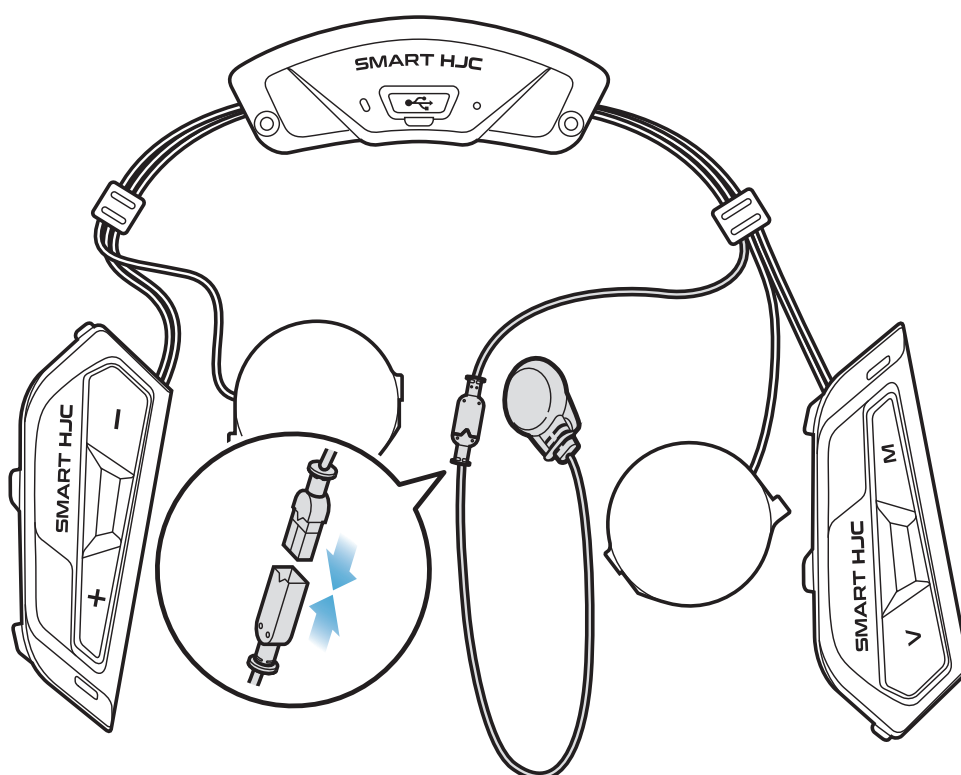
- Fixez le microphone câblé sur la fermeture scratch.



- Placez le fil du microphone dans la rainure, puis placez la partie restante du fil du microphone dans la cavité pour haut-parleur pour installer le haut-parleur comme indiqué dans l'illustration.

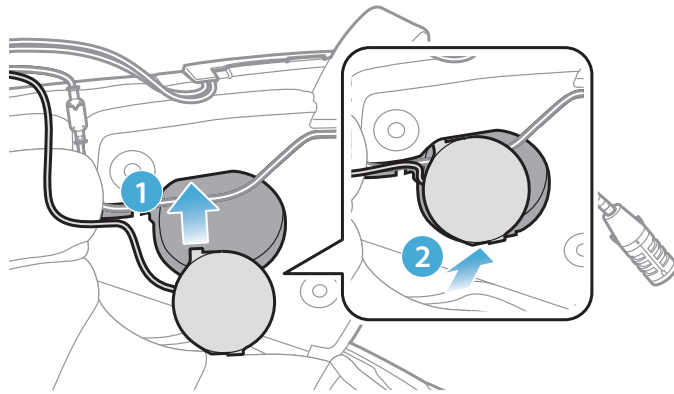


- Alignez les flèches sur le fil du microphone, et insérez-le dans le connecteur du microphone.



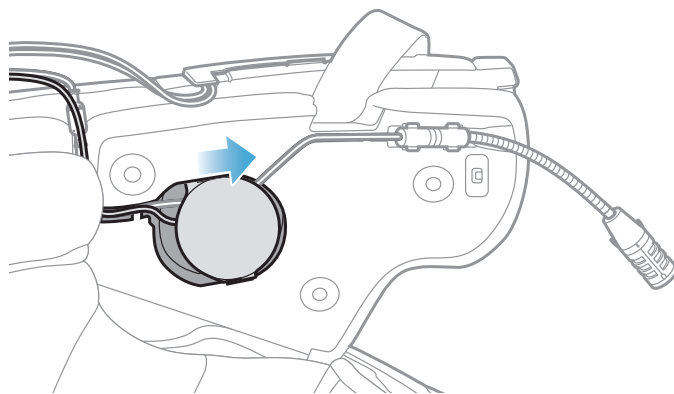
2.1.7 Installation du module haut-parleurs

1. Insérez le crochet le plus long du module du haut-parleur droit dans l'orifice inférieur de la cavité pour haut-parleur. Insérez ensuite le crochet le plus court du module du haut-parleur droit dans l'orifice supérieur de la cavité pour haut-parleur.



[Vérifiez que le fil du microphone n'est pas coincé par le module du haut-parleur au moment de l'installation]

2. Poussez ensuite le haut du module pour qu'il se fixe sur la cavité pour haut-parleur du casque.



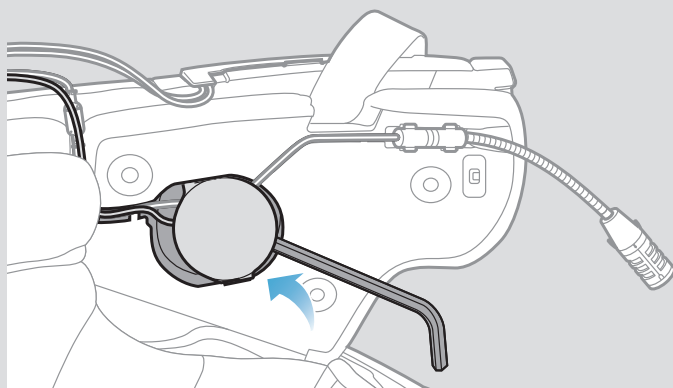
[La position du module du haut-parleur peut ensuite être ajustée en fonction de l'implantation des oreilles du conducteur]

3. Répétez cette procédure de l'autre côté pour installer le haut-parleur gauche.

Remarque :

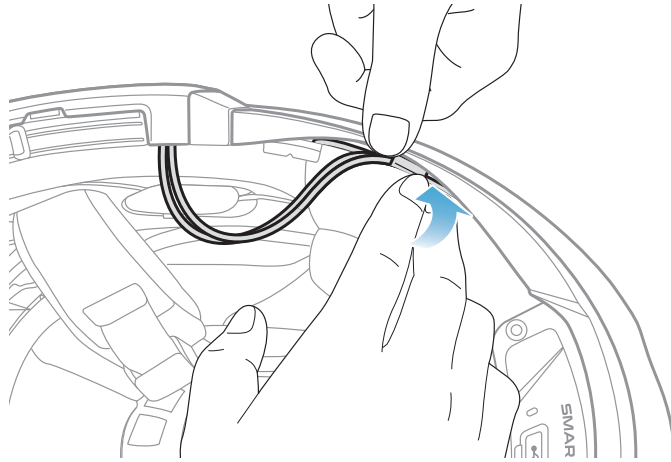
Retirer le haut-parleur

Pour retirer le haut-parleur, insérez la **clé Allen** dans le haut du crochet le plus court, puis tirez doucement sur le haut-parleur.

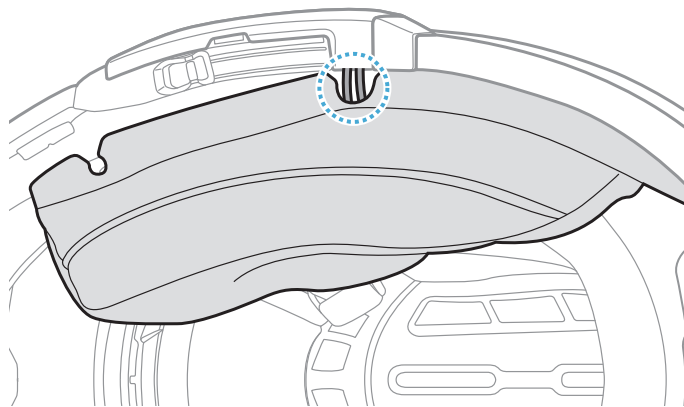


2.1.8 Disposition des fils

1. Placez le faisceau de fils dans l'espace situé sous la protection en caoutchouc du casque et organisez le fil restant en forme d'arc comme indiqué dans l'illustration.

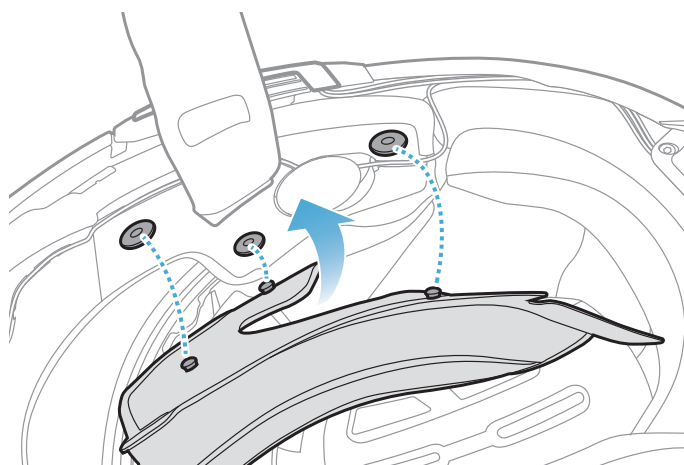


2. Alignez le fil restant et la rainure du rembourrage, et insérez le rembourrage en commençant par l'arrière comme indiqué dans l'illustration.



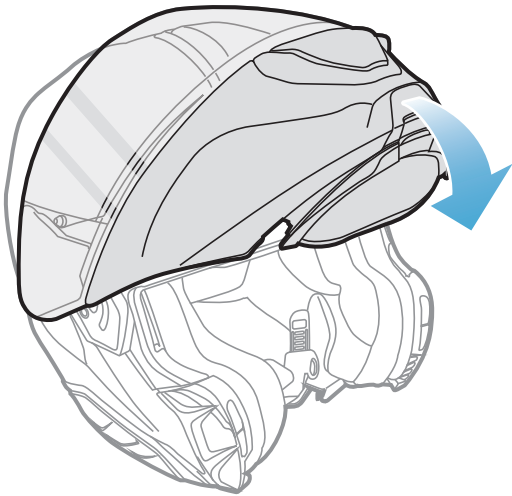
2.1.9 Fixation du rembourrage

1. Rattachez les rembourrages en commençant par l'arrière et fixez les fermoirs à pression.



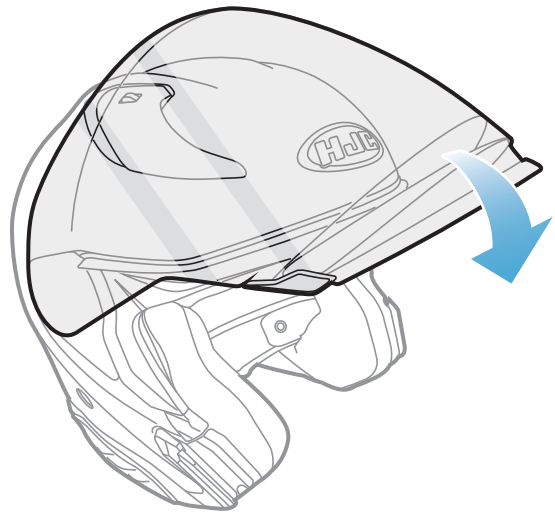
2.1.10 Fermeture de la visière casque à mentonnière modulaire / casque ouvert et intégral

1. Baissez complètement la mentonnière du casque modulaire ou la visière du casque ouvert.



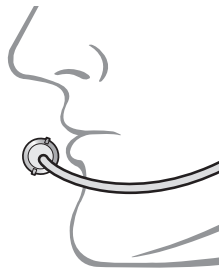
Casque modulaire

ou



Casque ouvert

2. Assurez-vous que le microphone perché filaire est placé à une bonne distance de votre bouche lorsque vous portez le casque.



3. MISE EN ROUTE

3.1 Logiciel téléchargeable

3.1.1 Application SMART HJC BT

En couplant simplement votre téléphone avec votre casque audio, vous pouvez utiliser l'**application SMART HJC BT** pour une installation et une utilisation plus rapides et plus simples.



- Téléchargez l'**application SMART HJC BT** sur [Google Play Store](#) ou [App Store](#).

3.1.2 SMART HJC Device Manager

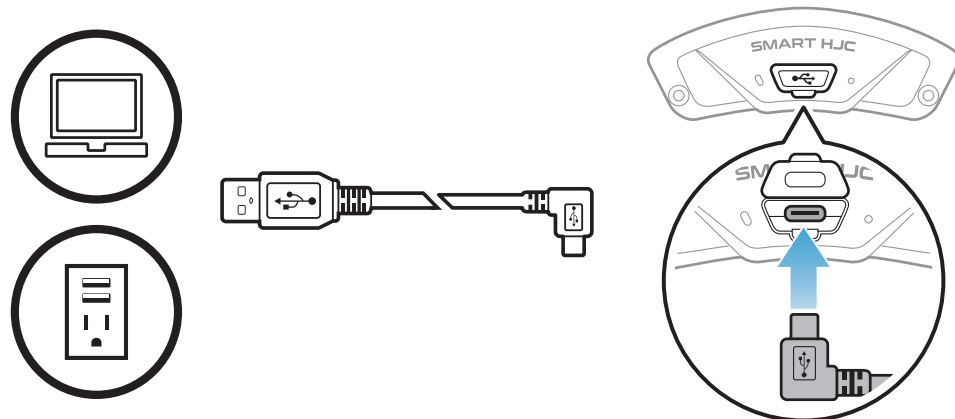
Le **SMART HJC Device Manager** vous permet de mettre à niveau le micrologiciel et de configurer les paramètres directement sur votre PC.



- Téléchargez **SMART HJC Device Manager** sur le site www.smarthjc.com

3.2 Mise en charge

Mise en charge du casque audio



Selon la méthode de mise en charge choisie, le casque audio est entièrement rechargé au bout d'environ 2,5 heures.

Remarque :

- Veuillez à retirer le casque audio installé sur le casque pendant la mise en charge. Le casque audio s'éteint automatiquement pendant la mise en charge.
- Un chargeur USB tiers peut être utilisé avec les produits HJC à condition d'être aux normes FCC, CE, IC, KC ou d'être agréés par d'autres organismes locaux.
- L'utilisation d'un chargeur non agréé peut entraîner un incendie, une explosion, une fuite et d'autres risques et peut également réduire la durée de vie ou les performances de la batterie.
- Le **casque audio** est compatible avec les équipements d'entrée 5 V à chargement USB uniquement.

3.3 Légende



Appuyer sur le bouton le nombre de fois spécifié



Maintenir appuyé le bouton pendant la durée spécifiée

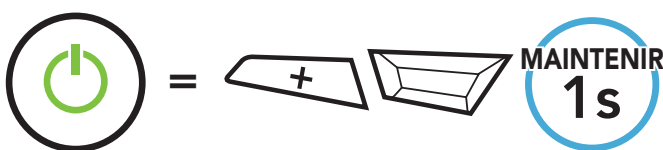


« Bonjour »

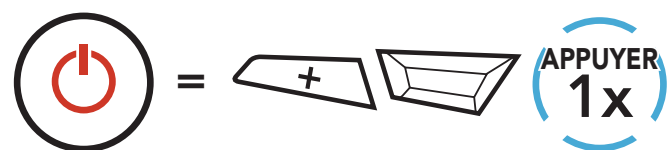
Instructions vocales

3.4 Mise sous tension et hors tension

Marche



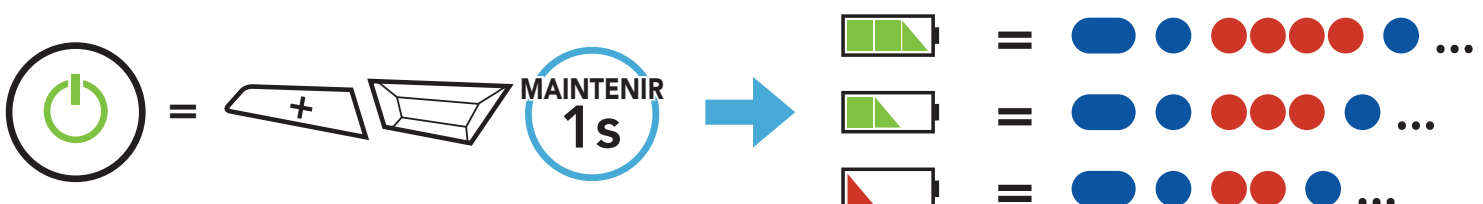
Arrêt



3.5 Vérification du niveau de charge de la batterie

Les instructions servent à la mise en marche du casque audio.

Marche

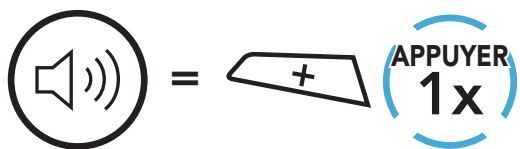


Remarque : lorsque la batterie est faible pendant l'utilisation, vous entendez une instruction vocale indiquant « **Batterie faible** ».

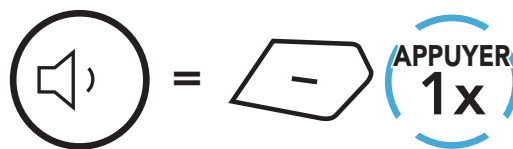
3.6 Réglage du volume

Vous pouvez facilement augmenter ou baisser le volume en appuyant sur le **bouton (+)** ou le **bouton (-)**. Le volume est fixé et maintenu individuellement à différents niveaux pour chaque source audio (par exemple, téléphone, intercom) même après redémarrage du casque audio.

Volume haut



Volume bas



4. COUPLAGE DU CASQUE AUDIO AVEC D'AUTRES APPAREILS BLUETOOTH

Lorsque vous utilisez le casque audio avec d'autres appareils Bluetooth pour la première fois, ils auront besoin d'être « couplés ». Ceci leur permettra de se reconnaître et de communiquer entre eux lorsqu'ils sont à portée l'un de l'autre.

Le casque audio peut être couplé avec plusieurs périphériques Bluetooth tels qu'un téléphone mobile, un GPS, un lecteur MP3 ou un adaptateur radio bidirectionnel Sena SR10 via un **couplage du téléphone mobile, un couplage d'un second téléphone mobile et un couplage de GPS**. Le casque audio peut également être couplé avec maximum trois autres casques audio SMART HJC.

Couplage avec trois casques audio SMART HJC maximum



Couplage également avec :



Téléphone
mobile

Lecteur
MP3

Appareils
GPS

Sena
SR10

4.1 Couplage téléphone

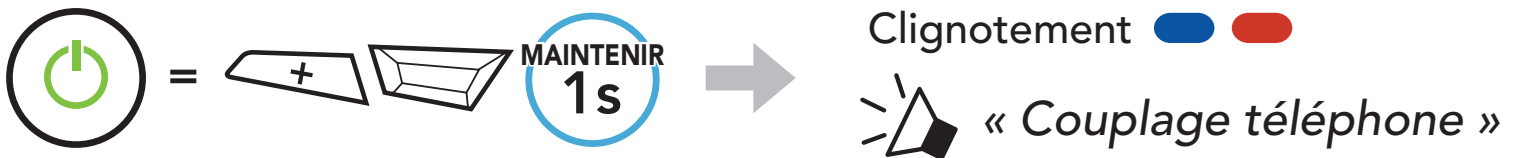
Il existe trois façons de coupler le téléphone :

4.1.1 Couplage initial du SMART HJC 50B

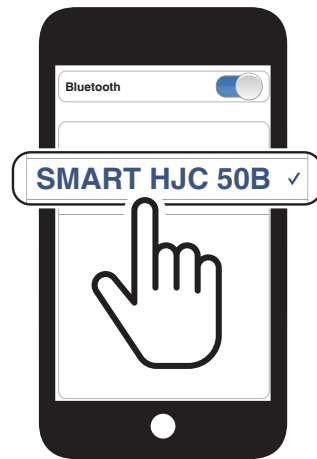
Le casque audio passe automatiquement en mode couplage téléphone lorsque vous allumez initialement le casque audio ou dans les situations suivantes :

- Redémarrage après exécution de la fonction **Réinitialisation** ; ou
- Redémarrage après exécution de la fonction **Annulation couplages**.

1. Maintenez le **bouton TAP** et le **bouton (+)** appuyés pendant **1 seconde**.



2. Sélectionnez **SMART HJC 50B** dans la liste des appareils Bluetooth détectés. Si votre téléphone vous demande un code PIN, saisissez 0000.

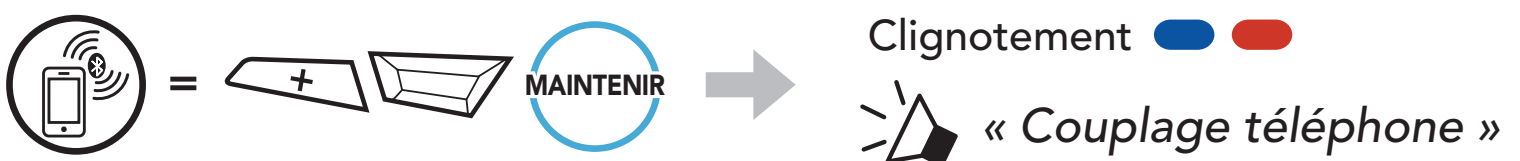


Remarque :

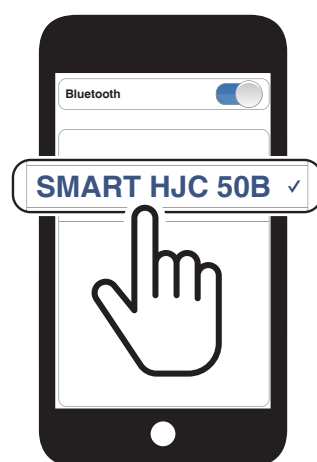
- Le mode de couplage téléphone dure **3 minutes**.
- Pour annuler le couplage téléphone, appuyez sur le **bouton TAP**.

4.1.2 Couplage lorsque le SMART HJC 50B est éteint

1. Alors que le casque audio est éteint, maintenez le **bouton TAP** et le **bouton (+)** appuyés jusqu'à ce que la DEL se mette à clignoter en passant du rouge au bleu et que vous entendiez l'instruction vocale « **Couplage téléphone** ».



2. Sélectionnez **SMART HJC 50B** dans la liste des appareils Bluetooth détectés. Si votre téléphone vous demande un code PIN, saisissez 0000.

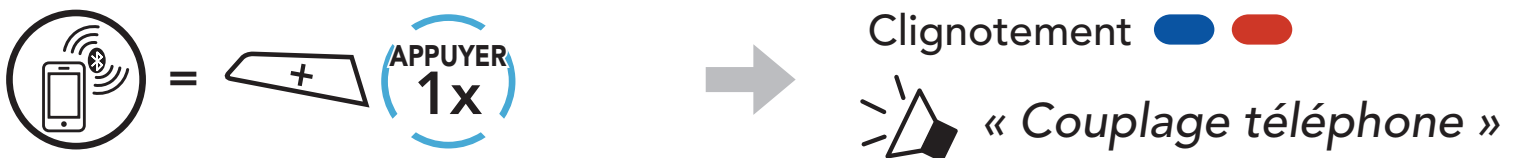


4.1.3 Couplage lorsque le SMART HJC 50B est allumé

1. Lorsque le casque audio est allumé, maintenez le **bouton TAP** enfoncé pendant **10 secondes**.



2. Appuyez sur le **bouton (+)**.



3. Sélectionnez **SMART HJC 50B** dans la liste des appareils Bluetooth détectés. Si votre téléphone vous demande un code PIN, saisissez 0000.

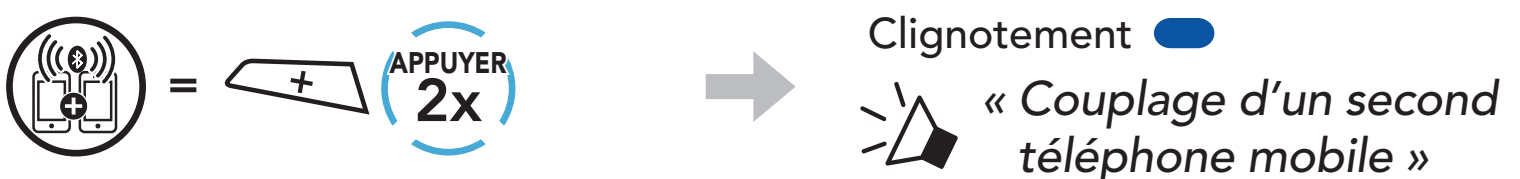


4.2 Couplage d'un second téléphone mobile - second téléphone mobile, GPS et SR10

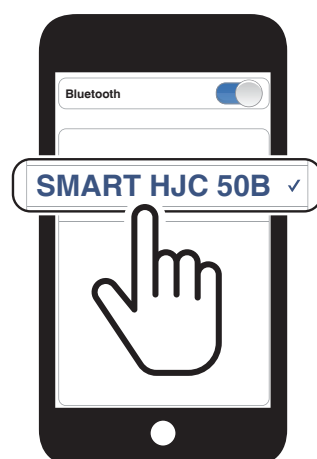
1. Maintenez le **bouton TAP** appuyé pendant **10 secondes**.



2. Appuyez deux fois sur le **bouton (+)**.



3. Sélectionnez **SMART HJC 50B** dans la liste des appareils Bluetooth détectés. Si votre appareil Bluetooth demande un code PIN, entrez 0000.



4.3 Couplage sélectif avancé : mains libres ou stéréo A2DP

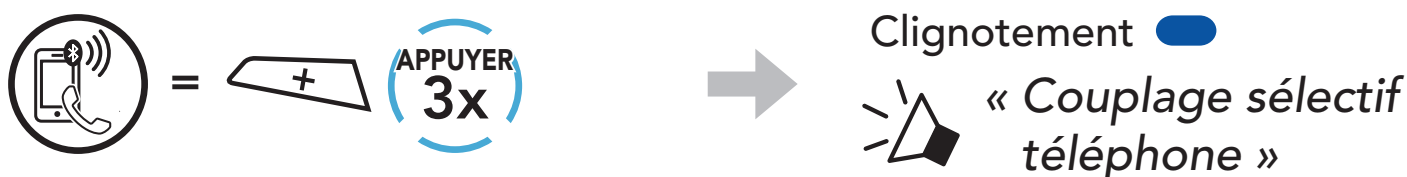
Le **couplage du téléphone** permet au casque audio d'établir deux profils Bluetooth : **Mains libres** ou **Stéréo A2DP**. Le **Couplage sélectif avancé** permet au casque audio de séparer les profils pour permettre la connexion de deux appareils.

4.3.1 Couplage sélectif téléphone - Profil mains libres

1. Maintenez le **bouton TAP** appuyé pendant **10 secondes**.



2. Appuyez sur le **bouton (+)** 3 fois.



3. Sélectionnez **SMART HJC 50B** dans la liste des appareils Bluetooth détectés. Si votre téléphone vous demande un code PIN, saisissez 0000.

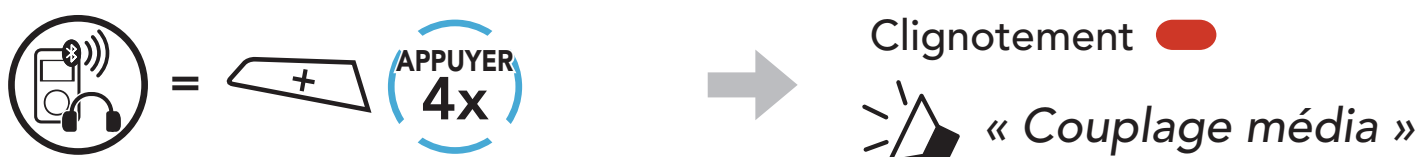


4.3.2 Couplage média - Profil A2DP

1. Maintenez le **bouton TAP** appuyé pendant **10 secondes**.



2. Appuyez sur le **bouton (+)** 4 fois.



3. Sélectionnez **SMART HJC 50B** dans la liste des appareils Bluetooth détectés. Si votre téléphone vous demande un code PIN, saisissez 0000.



4.4 Couplage GPS

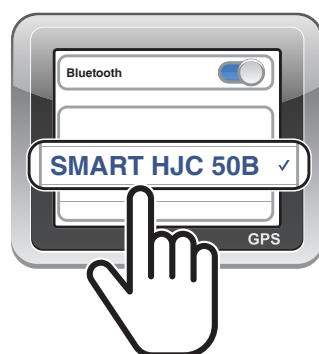
1. Maintenez le **bouton TAP** appuyé pendant **10 secondes**.



2. Appuyez sur le **bouton (+)** 5 fois.



3. Sélectionnez **SMART HJC 50B** dans la liste des appareils détectés. Si votre appareil Bluetooth demande un code PIN, entrez 0000.

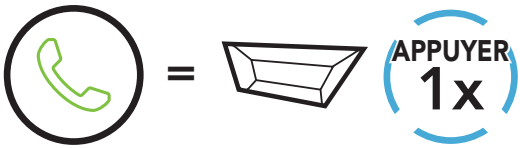


Remarque : si vous partagez votre appareil GPS via le couplage GPS, ses instructions n'interrompent pas vos conversations par Mesh Intercom, mais se superposent avec elles. Les conversations par intercom Bluetooth sont interrompues par les instructions GPS.

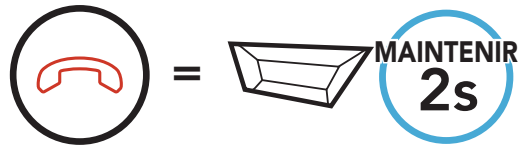
5. UTILISATION DU TÉLÉPHONE MOBILE

5.1 Passer et répondre à des appels

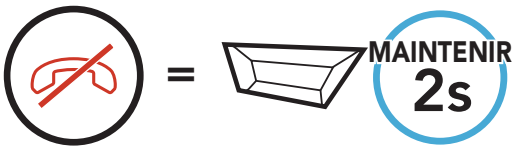
Répondre à un appel



Mettre fin à un appel



Rejeter un appel



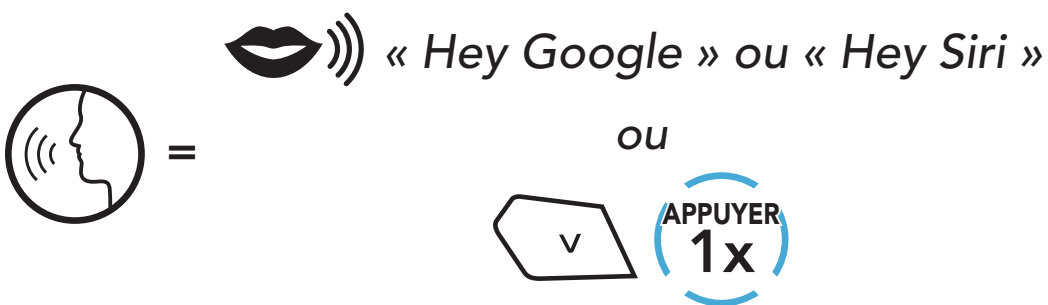
Remarque : si vous disposez d'un appareil GPS connecté, vous n'entendrez pas ses instructions de navigation vocales pendant un appel téléphonique.

5.2 Siri et Assistant Google

Le **SMART HJC 50B** prend en charge l'accès à **Siri** et **Assistant Google** directement.

Vous pouvez activer **Siri** ou **Assistant Google** à l'aide d'une commande vocale via le microphone du SMART HJC 50B à l'aide d'un mot de réveil. Il s'agit d'un mot ou de groupes de mots tels que « **Hey Siri** » ou « **Hey Google** ».

Activer Siri ou Assistant Google selon l'application installée sur votre smartphone



5.3 Appel rapide

5.3.1 Affecter des présélections d'appel rapide

Les **présélections d'appel rapide** peuvent être assignées via l'application SMART HJC BT.

5.3.2 Utiliser des présélections d'appel rapide

1. Accédez au menu **Appel Rapide**.



2. Naviguer vers l'avant ou vers l'arrière dans les **Présélections d'appel rapide**.



(1) Dernier numéro

(2) Appel rapide 1

(3) Appel rapide 2

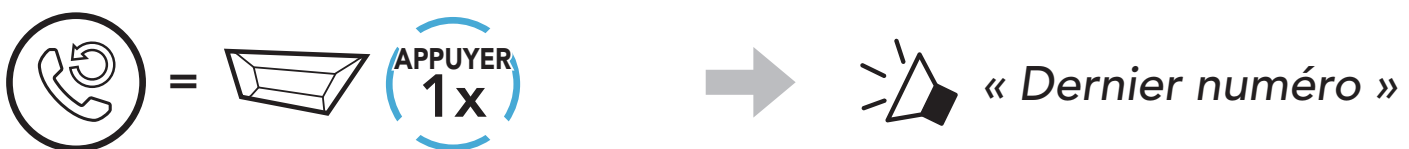
(4) Appel rapide 3

(5) Annuler

3. Appeler une de vos **Présélections d'appel rapide**.



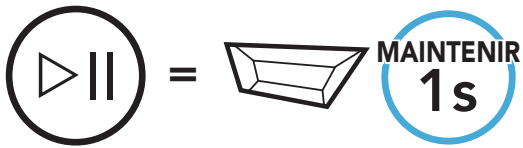
4. Recomposer le dernier numéro appelé.



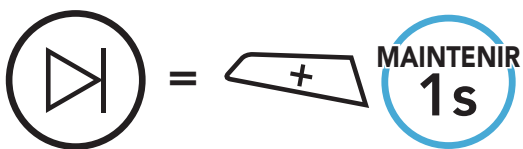
6. MUSIQUE EN STÉRÉO

6.1 Musique en stéréo Bluetooth

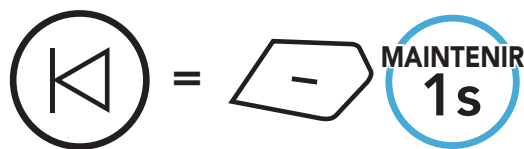
Lire / Mettre en pause de la musique



Piste suivante



Piste précédente



6.2 Partage de musique

Vous pouvez partager de la musique avec un interlocuteur à l'aide d'un lecteur de musique en stéréo Bluetooth lors d'une conversation par intercom bidirectionnelle et un participant d'un Mesh Intercom. Si vous commencez à partager de la musique alors que l'intercom Bluetooth et le Mesh Intercom fonctionnent simultanément, le partage de musique au cours de l'intercom Bluetooth est prioritaire par rapport au partage de musique au cours d'un Mesh Intercom.

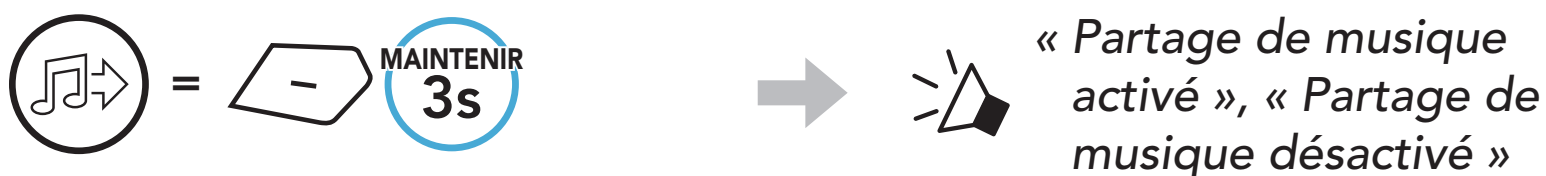
Remarque :

- Votre interlocuteur intercom et vous pouvez contrôler la lecture de musique à distance afin de passer à la piste suivante ou précédente.
- Le **Partage de musique** est mis en pause si vous utilisez votre téléphone mobile ou écoutez des instructions GPS.
- Le **partage de musique** s'arrête si le casque audio commence une conférence intercom multidirectionnelle.

6.2.1 Partage de musique par intercom Bluetooth

Vous pouvez partager de la musique avec un interlocuteur d'une conversation par intercom bidirectionnelle.

Démarrer/Interrompre le partage de musique

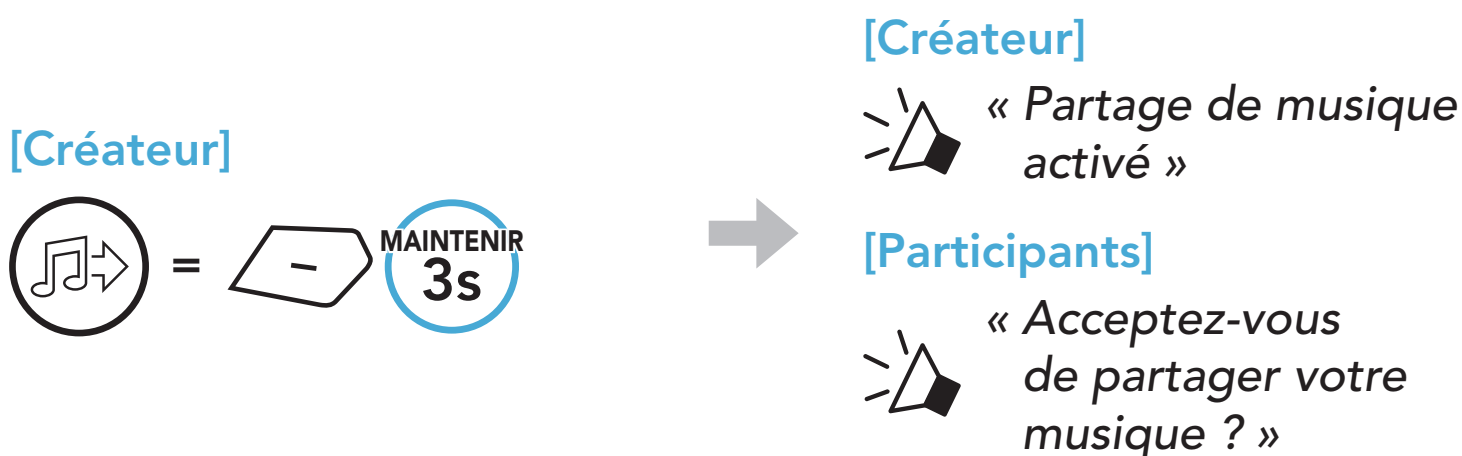


6.2.2 Partage de musique Mesh Intercom

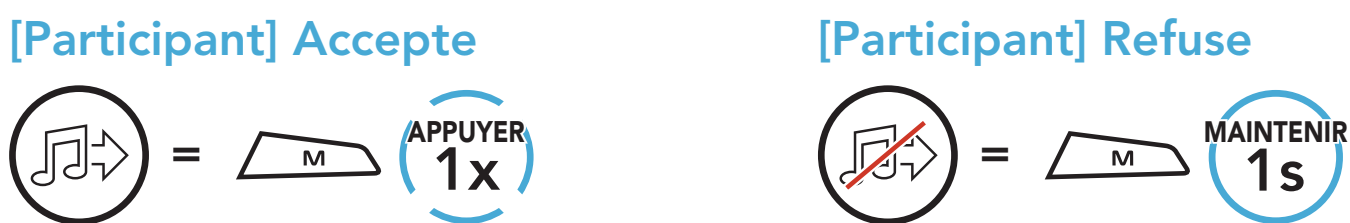
Vous pouvez commencer à partager de la musique avec un participant d'un **Mesh Intercom**.

Démarrer le partage de musique

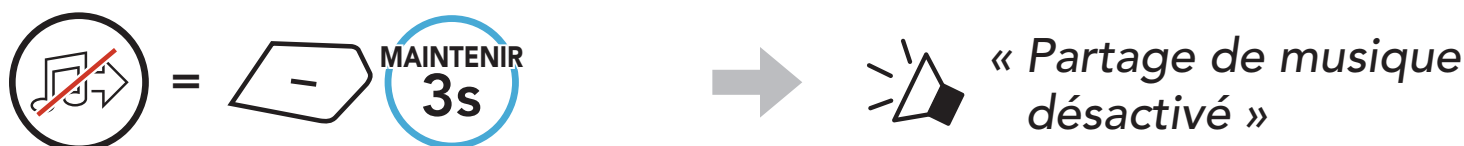
1. Le **Créateur** enverra un message de requête aux **participants** connectés pendant un **Mesh Intercom**.



2. Le **Créateur** partage la musique avec le **premier participant** qui accepte la requête.



Interrompre le partage de musique



7. MESH INTERCOM

7.1 Qu'est-ce qu'un Mesh Intercom ?

Mesh Intercom permet aux motards de se connecter et de communiquer instantanément avec des utilisateurs à proximité, sans qu'il soit nécessaire de paier les casques audio entre eux.

La distance opérationnelle entre chaque **SMART HJC 50B** en **Mesh Intercom** peut atteindre 2 km (1,2 miles) en terrain dégagé. En terrain dégagé, le **Mesh** peut aller jusqu'à 8 km (5 miles) entre au minimum six utilisateurs. Sur le même canal en **Open Mesh™** ou le même groupe privé en **Group Mesh™**, six utilisateurs peuvent parler en même temps pour une conversation optimisée.

Mesh Intercom

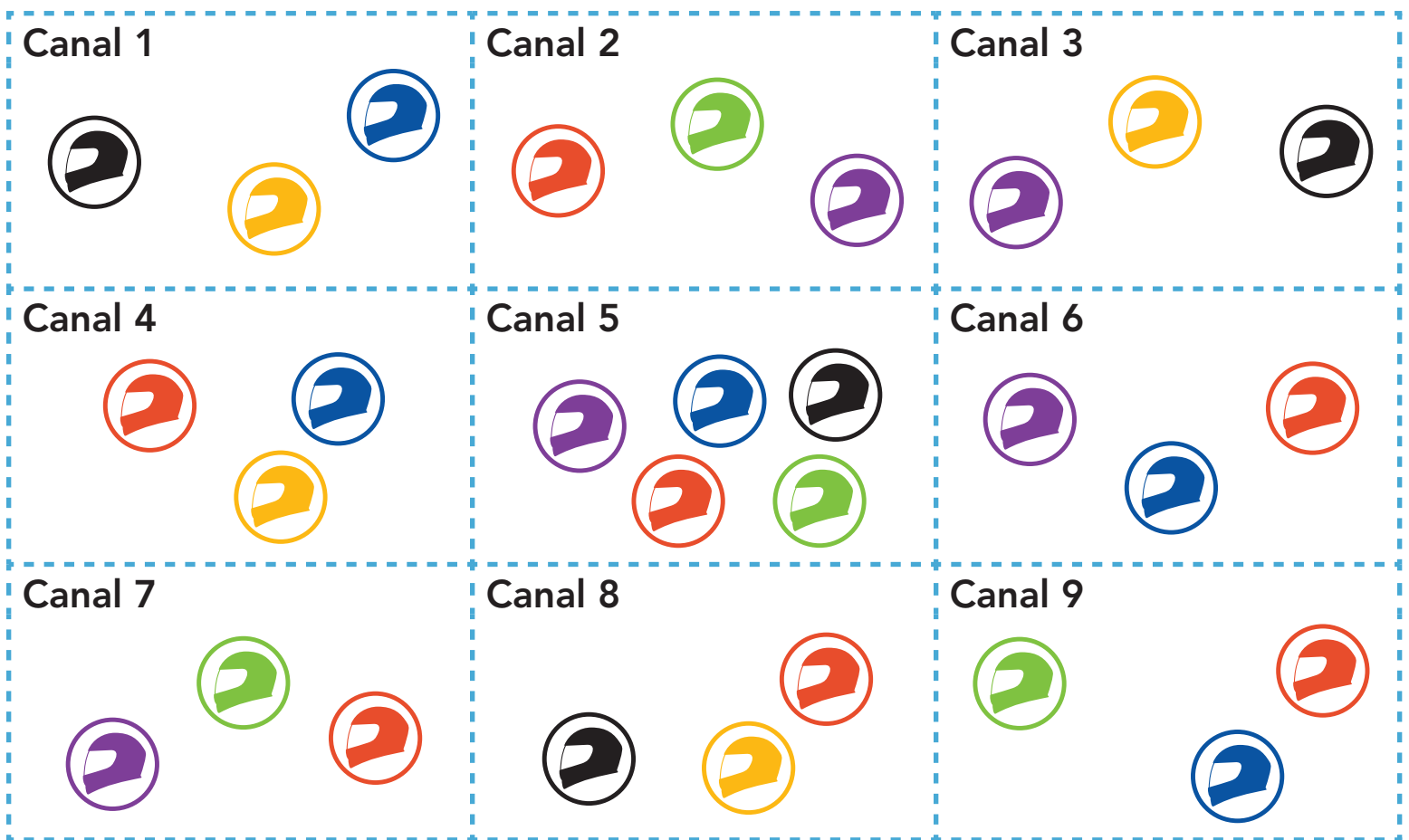


7.1.1 Open Mesh

Open Mesh est une fonction par intercom en groupe ouvert. Les utilisateurs peuvent communiquer librement entre eux sur le même canal **Open Mesh** et sélectionner le canal (1 – 9) à utiliser sur le casque audio.

Il peut se connecter à un nombre quasi illimité d'utilisateurs sur chaque canal.

Open Mesh



7.1.2 Group Mesh

Un **Group Mesh** est une fonction Intercom en groupe fermé qui permet aux utilisateurs de quitter, joindre ou rejoindre une conversation par intercom groupée sans coupler les casques audio. Les utilisateurs peuvent communiquer librement entre eux dans le même groupe privé en **Group Mesh**.

Pour des conversations par intercom fermées utilisant **Mesh Intercom**, un **Group Mesh** doit être créé par les utilisateurs. Lorsque des utilisateurs créent groupe privé en **Group Mesh** par **Groupe Mesh**, le casque audio bascule automatiquement de **Open Mesh** à **Group Mesh**. Jusqu'à 24 utilisateurs peuvent se connecter au même groupe privé.

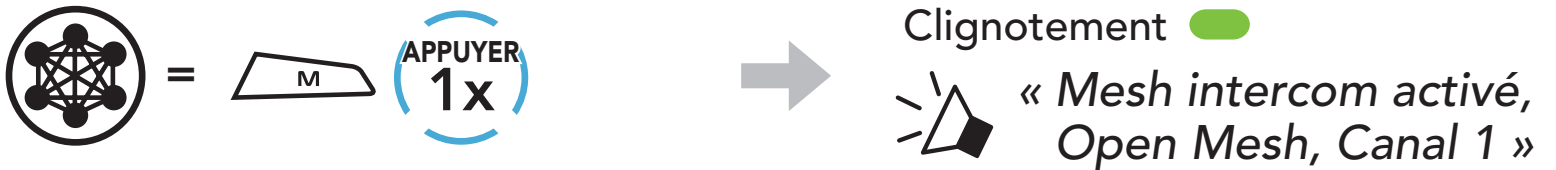
Group Mesh



7.2 Démarrer le Mesh Intercom

Lorsque **Mesh Intercom** est activé, le **SMART HJC 50B** se connecte automatiquement aux utilisateurs **SMART HJC 50B** à proximité et leur permet de discuter entre eux en appuyant sur le **bouton M**.

Mesh Intercom activé



Mesh Intercom désactivé



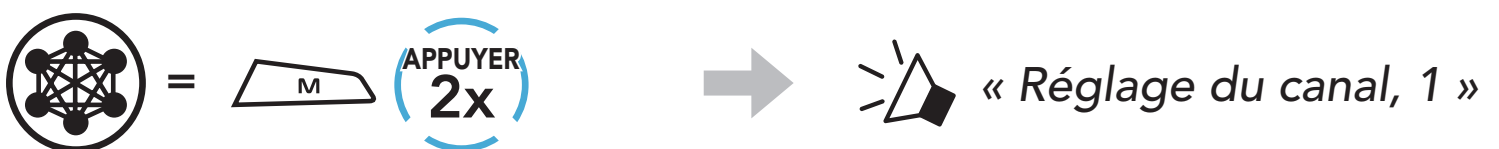
7.3 Utilisation du Mesh en Open Mesh

Lorsque **Mesh Intercom** est activé, le casque audio est réglé initialement sur **Open Mesh (par défaut : canal 1)**.

7.3.1 Réglage du canal (par défaut : canal 1)

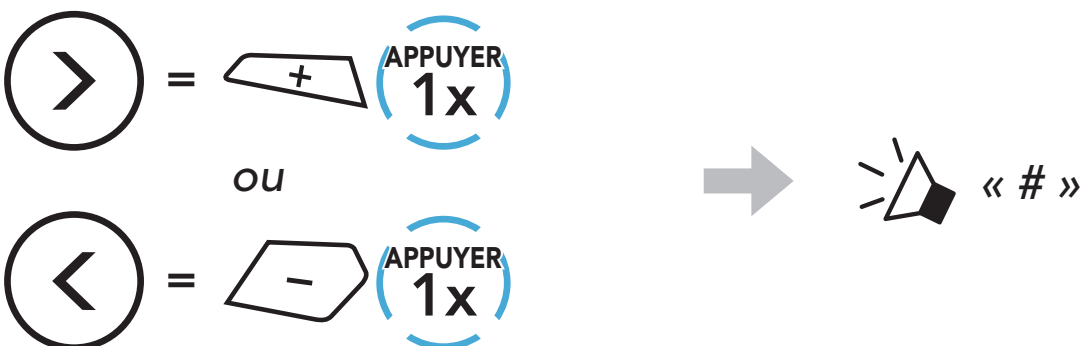
Si la communication **Open Mesh** rencontre des interférences, car d'autres groupes utilisent aussi le **canal 1 (par défaut)**, changez de canal. Sélectionnez un canal entre 1 et 9.

1. Appuyez deux fois sur le **bouton M**.

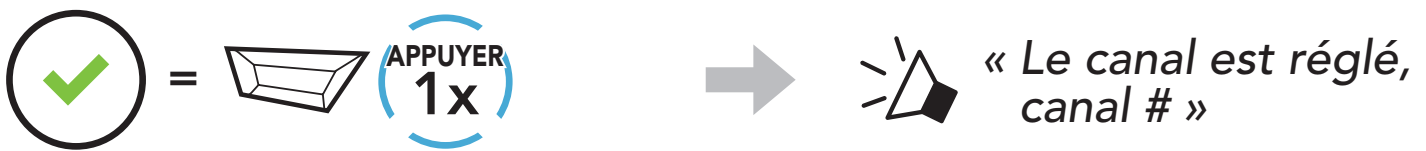


2. Naviguer entre les canaux.

(1 → 2 → ... → 8 → 9 → Fermer → 1 → ...)



3. Enregistrer le canal.



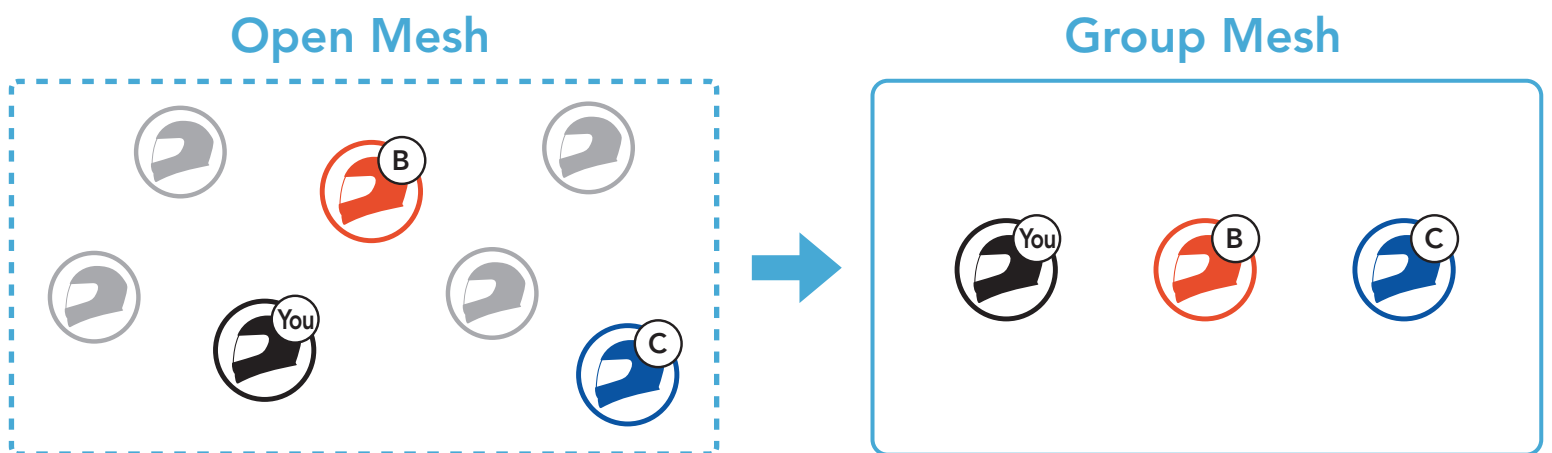
Remarque :

- Les **Réglage du canal** commencent toujours par le canal 1.
- Si vous n'appuyez sur aucun bouton pendant environ **10 secondes** dans un canal spécifique, le canal est automatiquement sauvegardé.
- Le canal sera mémorisé même si vous désactivez le **SMART HJC 50B**.
- Vous pouvez utiliser l'**application SMART HJC BT** pour changer de canal.

7.4 Utilisation du Mesh en Group Mesh

7.4.1 Création d'un Group Mesh

La création d'un **Group Mesh** nécessite **au moins deux utilisateurs Open Mesh**.



1. Pour passer en **Groupe Mesh** et créer un **Group Mesh**, maintenez le **bouton M/F** appuyé pendant **5 secondes** sur le casque audio des **utilisateurs (vous, B et C)**.

Chaque utilisateur maintient le **bouton M/F** appuyé pendant **5 secondes** jusqu'à ce que les **utilisateurs** entendent l'instruction vocale, « **Groupe Mesh** ».



2. Lorsque le **Groupe Mesh** est terminé, les **utilisateurs (vous, B et C)** entendent des instructions vocales dans leur casque audio lorsque **Open Mesh** bascule sur **Group Mesh**.

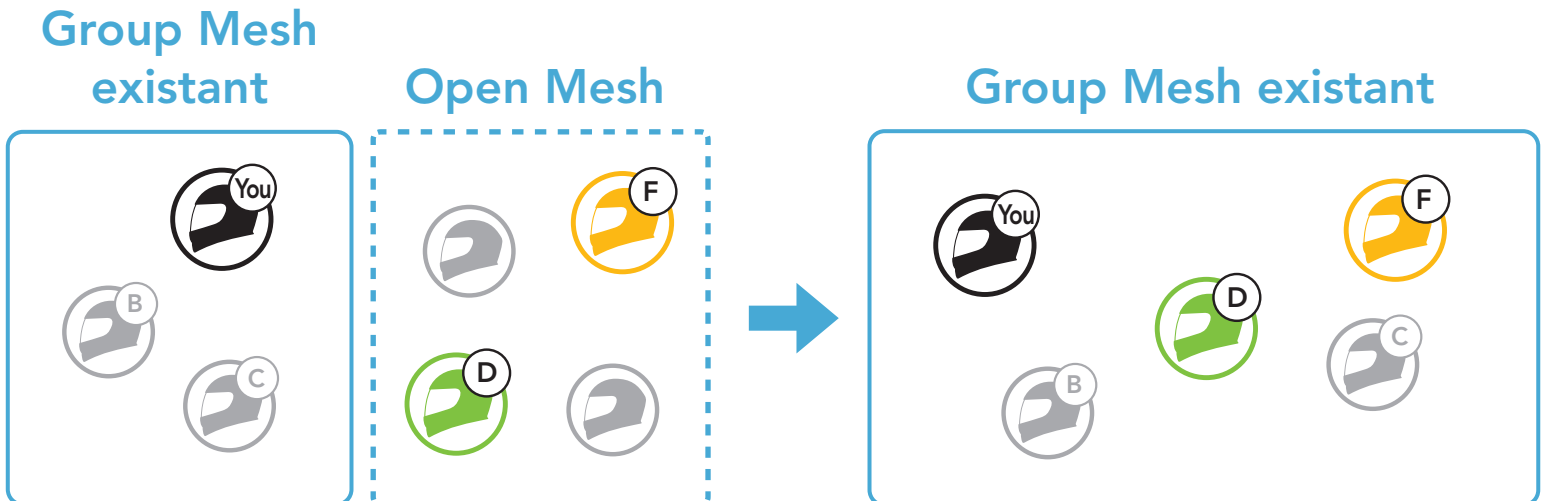


Remarque :

- Si le **Groupe Mesh** n'est pas terminé dans les **30 secondes**, les utilisateurs entendent une instruction vocale, « **Échec de regroupement** ».
- Si vous souhaitez annuler le **groupe Mesh** en cours, appuyez sur le **bouton M/F**.

7.4.2 Rejoindre un Group Mesh existant

L'un des **membres actuels** d'un **Group Mesh existant** peut autoriser les **nouveaux utilisateurs (un ou plusieurs)** d'un **Open Mesh** à rejoindre le **Group Mesh existant**.



1. Pour passer en **Groupe Mesh** et rejoindre le **Group Mesh existant**, maintenez appuyé le **bouton M/F** pendant **5 secondes** sur les casques audio de **l'un (vous) des utilisateurs actuels** dans le **Group Mesh existant** et les **nouveaux utilisateurs (D et F)** en **Open Mesh**.

Chaque utilisateur maintient le **bouton M/F** appuyé pendant **5 secondes** jusqu'à ce que les **utilisateurs** entendent l'instruction vocale, « **Groupe Mesh** ».



2. Lorsque le **Groupe Mesh** est terminé, les **nouveaux utilisateurs (D et F)** entendent des instructions vocales dans leur casque audio lorsque **Open Mesh** bascule sur **Group Mesh**.



Remarque : si le **Groupe Mesh** n'est pas terminé dans les **30 secondes**, l'utilisateur actuel (vous) entend un double bip sonore grave et les nouveaux utilisateurs (D et F) entendent une instruction vocale, « **Échec de regroupement** ».

7.5 Activer / Désactiver le microphone (par défaut : activé)

Les utilisateurs peuvent activer / désactiver le microphone lors de la communication dans un **Mesh Intercom**.



7.6 Basculement Open Mesh/Group Mesh

Les utilisateurs peuvent basculer entre le **Open Mesh** et **Group Mesh** sans reconfigurer le **Mesh**. Cela permet aux utilisateurs de garder les informations de connexion du **Réseau Group Mesh** en **Open Mesh**.

Les utilisateurs peuvent passer au **Group Mesh** pour communiquer avec les participants à partir des informations de connexion stockées sur le **Réseau Group Mesh**.

Basculement entre Open Mesh et Group Mesh



Open Mesh



« Open Mesh »



=



MAINTENIR
3s



Group Mesh

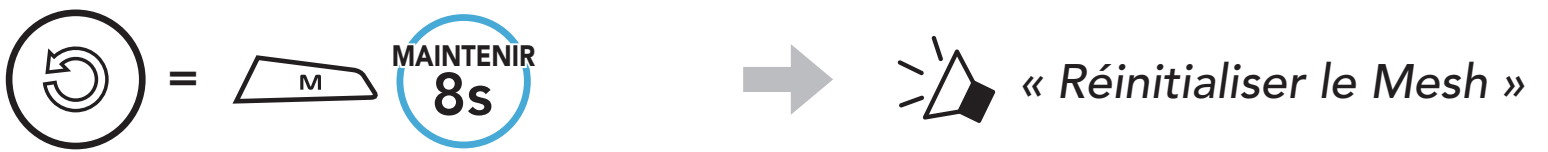


« Group Mesh »

Remarque : si vous n'avez jamais participé à un **Group Mesh**, vous ne pouvez pas basculer entre **Open Mesh** et **Group Mesh**. Vous entendez alors l'instruction vocale « **Aucun groupe disponible** ».

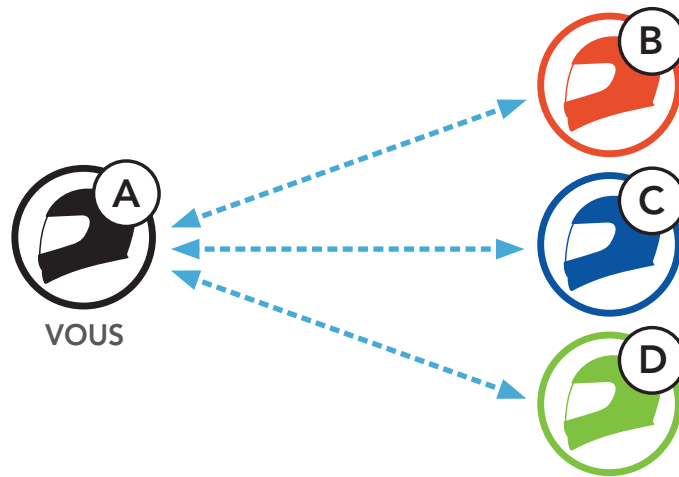
7.7 Réinitialiser le Mesh

Si le casque audio en mode **Open Mesh** ou **Group Mesh** réinitialise le **Mesh**, il repasse automatiquement en **Open Mesh** (par défaut : canal 1).



8. INTERCOM BLUETOOTH

Jusqu'à trois autres personnes peuvent être jumelées avec le casque audio pour les conversations par intercom Bluetooth.






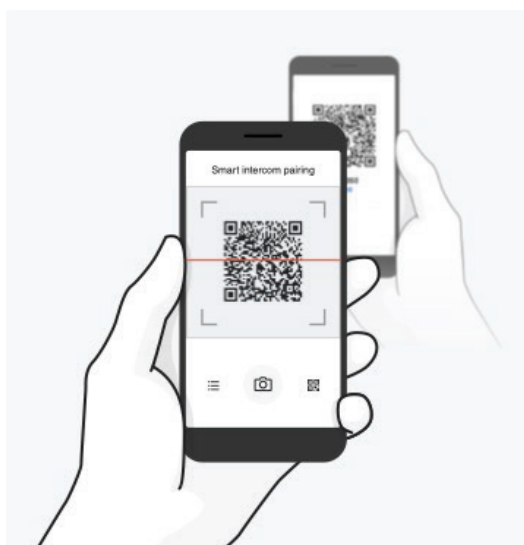
8.1 Couplage intercom

Il existe deux façons de coupler le casque audio :

8.1.1 Utilisation du menu Smart Intercom Pairing (SIP)

SIP vous permet de coupler rapidement les téléphones mobiles de vos amis pour établir une communication par intercom en scannant le code QR via l'**application SMART HJC BT** sans avoir à vous souvenir de la séquence de boutons à utiliser.

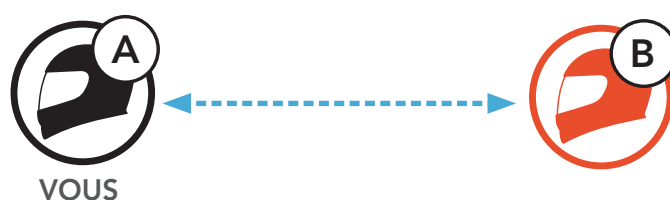
1. Couplez le téléphone mobile et le casque audio.
2. Ouvrez l'**application SMART HJC BT** et appuyez sur  (**menu Smart Intercom Pairing**).
3. Scannez le **code QR** affiché sur le téléphone mobile (**B**) de votre interlocuteur.
 - Votre ami (**B**) peut afficher le code QR sur son téléphone mobile en appuyant sur  > **code QR** () dans l'**application SMART HJC BT**.



- Appuyez sur **Enregistrer** et vérifiez que le couplage entre votre interlocuteur **(B)** et **vous-même (A)** a été correctement établi.
- Appuyez sur **Scanner** (📷) et répétez les étapes 3 à 4 pour établir un couplage avec les **interlocuteurs (C) et (D)**.

Remarque : le **Smart Intercom Pairing (SIP)** n'est pas compatible avec les casques audio SMART HJC dotés de la technologie **Bluetooth 3.0** ou de toute version **antérieure**.

8.1.2 Utilisation du bouton



- Chaque utilisateur** maintient le **bouton TAP** appuyé pendant **5 secondes** jusqu'à ce que les utilisateurs entendent l'instruction vocale, « **Couplage intercom** ».



Clignotement 



« **Couplage intercom** »

- Les **deux casques audio (A et B)** sont automatiquement couplés.

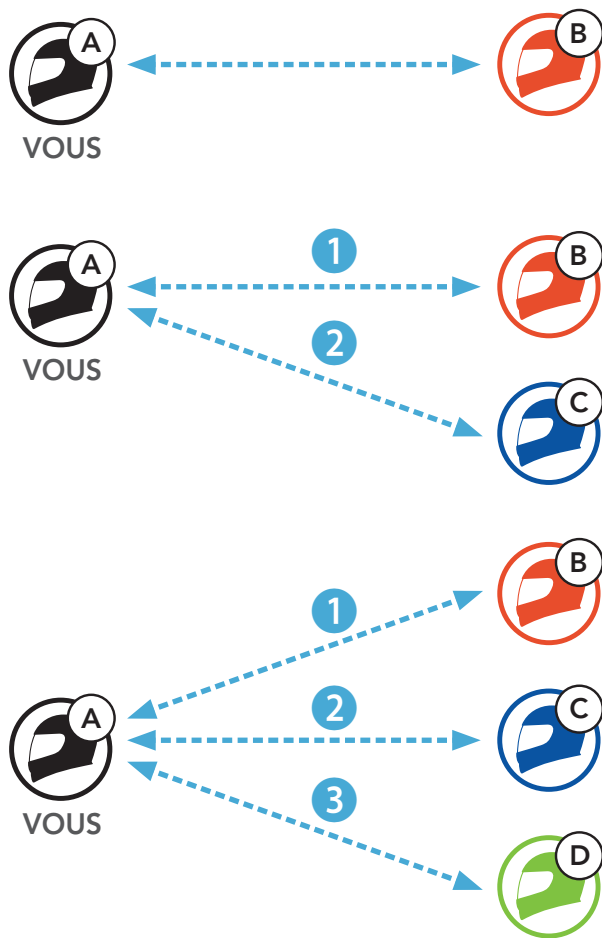


- Répétez les étapes précédentes pour effectuer un couplage avec les **autres casques audio (C et D)**.

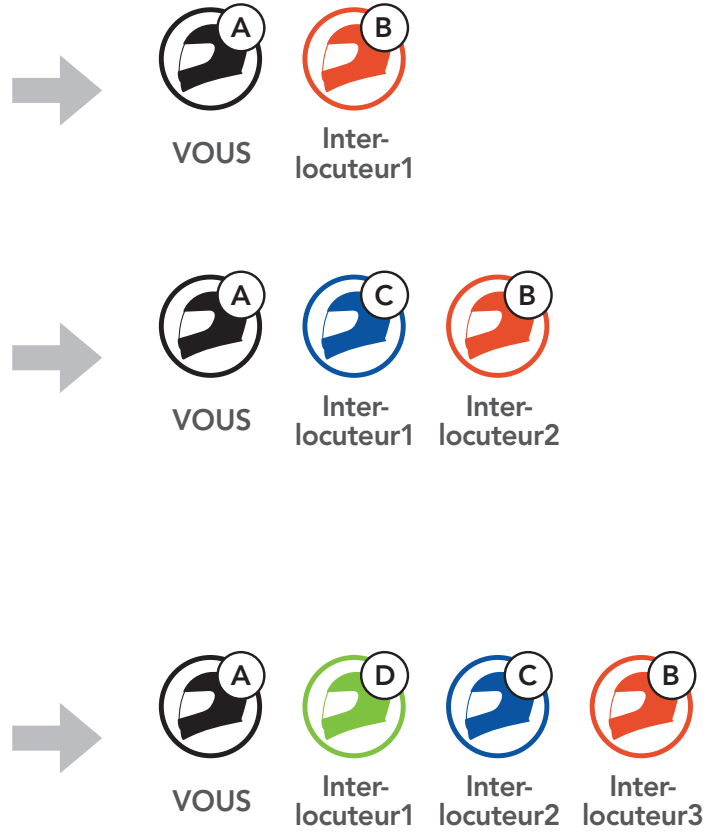
8.2 Dernier arrivé, premier servi

La file de couplage intercom fonctionne selon le principe du **dernier arrivé, premier servi**. Si le casque audio est couplé à plusieurs autres casques audio dans le cadre d'une conversation par intercom, le dernier casque audio couplé est défini comme le **premier interlocuteur**. Par exemple, après la procédure de couplage décrite précédemment, le **casque audio (D)** est défini comme le **premier interlocuteur** du casque audio (A). Le **casque audio (C)** est le **deuxième interlocuteur** du casque audio (A), et le **casque audio (B)** est le **troisième interlocuteur** du casque audio (A).

Ordre de couplage intercom



Dernier arrivé, premier servi

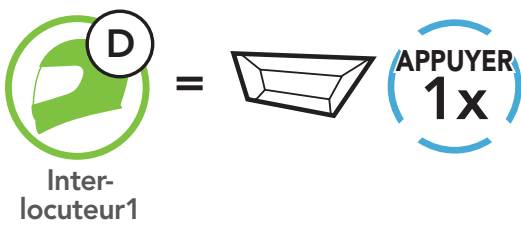


8.3 Intercom bidirectionnel

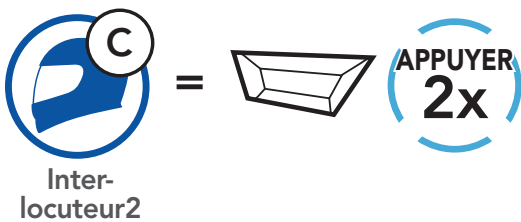
Vous pouvez commencer une conversation par intercom avec un **interlocuteur** ou y mettre fin.



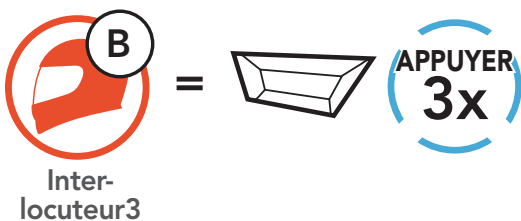
Démarrer/Terminer une conversation avec le premier interlocuteur D



Démarrer/Terminer une conversation avec le deuxième interlocuteur C



Démarrer/Terminer une conversation avec le troisième interlocuteur B



8.4 Intercom multidirectionnel

L'**intercom multidirectionnel** permet de réaliser des conversations de type appel en conférence avec jusqu'à **trois Interlocuteurs** simultanément. Lorsqu'une conversation par **intercom multidirectionnel** est en cours, la connexion au téléphone mobile est temporairement interrompue. Toutefois, dès que l'**intercom multidirectionnel** se termine, la connexion du téléphone est rétablie.

8.4.1 Démarrer une conversation par intercom tridirectionnel

Vous (A) pouvez établir une **conversation par intercom tridirectionnel** avec deux autres **interlocuteurs (B et C)** en établissant deux connexions simultanées par intercom.

1. **Vous (A)** devez être couplé avec deux autres **interlocuteurs (B et C)** pour établir une **conversation par intercom tridirectionnel**.



2. Vous pouvez commencer une conversation par intercom avec le **premier interlocuteur (C)** en appuyant sur le **bouton TAP**.



3. **Vous (A)** pouvez appeler le **second interlocuteur (B)** en appuyant deux fois sur le **bouton TAP**, ou le **second interlocuteur (B)** peut rejoindre la conversation par intercom en **vous (A)** passant un appel intercom.



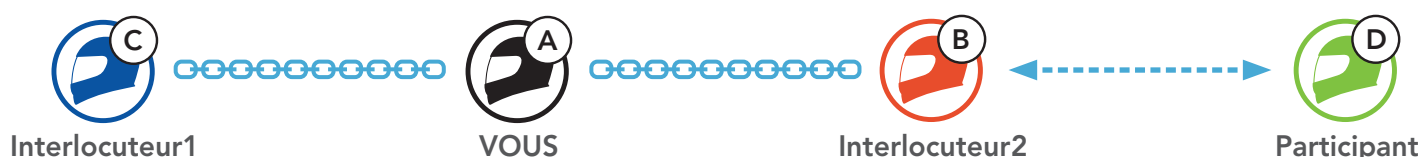
4. **Vous (A)** et vos **deux interlocuteurs (B et C)** participez désormais à une **conversation par intercom tridirectionnel**.



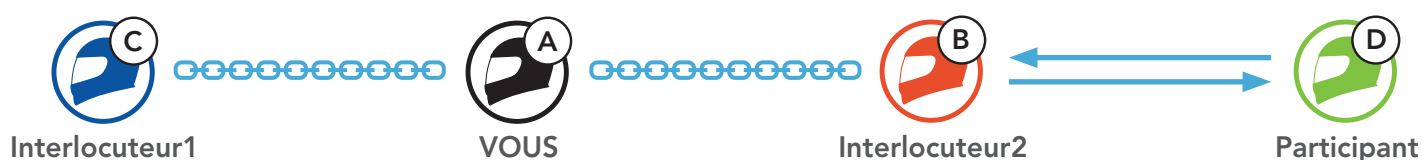
8.4.2 Démarrer une conversation par intercom quadridirectionnel

Avec **trois interlocuteurs** connectés, un nouveau participant (**D**) peut transformer l'appel en **conversation par intercom quadridirectionnel** en passant un appel intercom avec (**B**) ou (**C**).

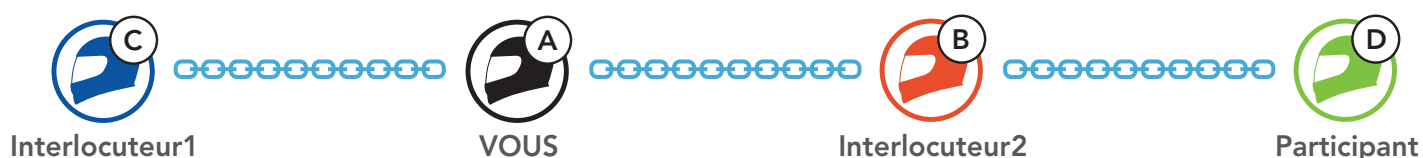
1. L'**interlocuteur (B)** doit être couplé avec un **nouveau participant (D)**.



2. L'**interlocuteur (B)** peut appeler un **nouveau participant (D)** en appuyant sur le **bouton TAP**, ou le **nouveau participant (D)** peut rejoindre la conversation par intercom en passant un appel intercom à l'**interlocuteur (B)**.



3. **Vous (A)**, vos **deux interlocuteurs (B et C)** et le **nouveau participant (D)** participez désormais à une **conversation par intercom quadridirectionnel**.



8.4.3 Interruption d'une conversation par intercom multidirectionnel

Vous pouvez mettre fin à la conversation par intercom ou juste déconnecter l'un de vos **interlocuteurs** actifs.

Mettre fin à toutes les connexions intercom

- Maintenez le **bouton TAP** appuyé pendant **3 secondes**.

Déconnecter la connexion intercom avec l'un de vos interlocuteurs

- Déconnexion de (C) : appuyez sur le **bouton TAP**.
- Déconnexion de (B) et (D) : appuyez deux fois sur le **bouton TAP**.

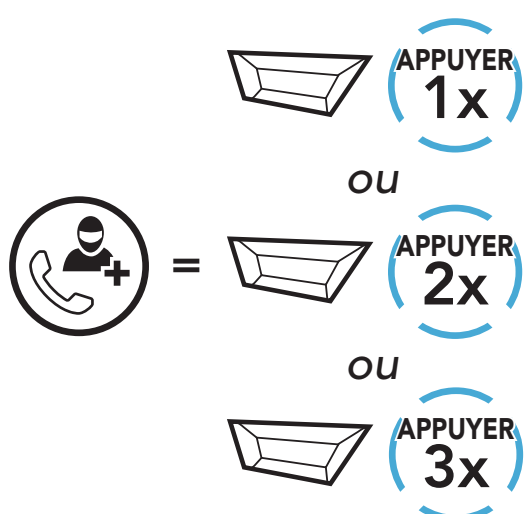
Remarque : si vous déconnectez le **deuxième interlocuteur (B)**, la connexion avec le **troisième participant (D)** sera également interrompue. En effet, le **troisième participant (D)** est connecté avec vous via le **deuxième interlocuteur (B)**.

8.5 Conférence téléphonique tridirectionnelle avec interlocuteurs intercom

Vous pouvez établir une **conférence téléphonique tridirectionnelle** en ajoutant un **interlocuteur** à l'appel en cours.

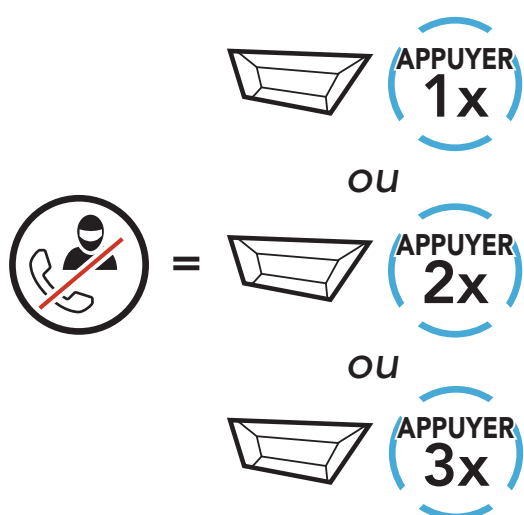
1. Lors d'un appel de téléphone mobile, appuyez **une fois, deux fois ou trois fois sur le bouton TAP** pour inviter l'un de vos **interlocuteurs** à la conversation.

Inviter un interlocuteur à une conférence téléphonique



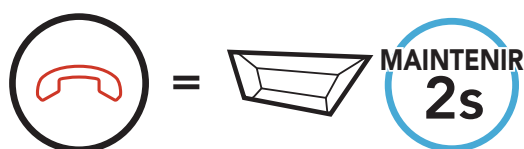
2. Pour déconnecter l'Intercom au cours d'une conférence téléphonique, appuyez **une fois, deux fois ou trois fois sur le bouton TAP**.

Déconnecter l'interlocuteur de la conférence



3. Pour déconnecter l'appel téléphonique pendant un appel en conférence, maintenez le **bouton TAP** appuyé pendant **2 secondes**.

Terminer l'appel téléphonique de la conférence



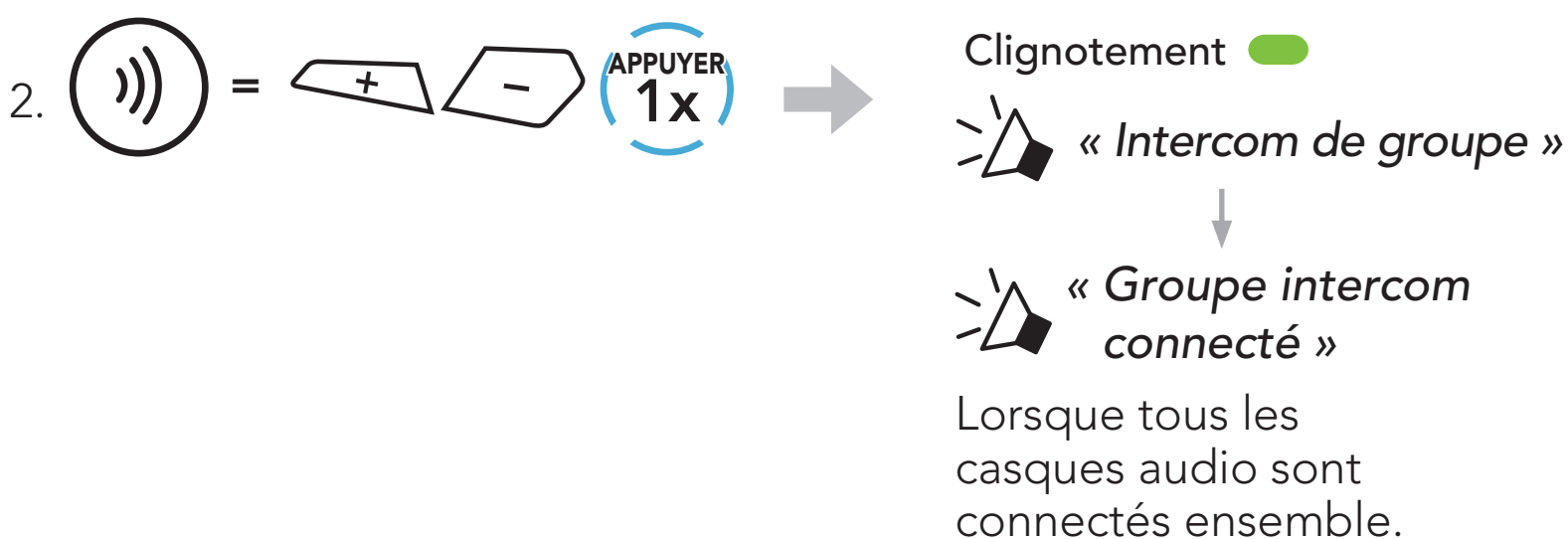
Remarque : lorsqu'un appel intercom entrant arrive pendant un appel de téléphone mobile, des bips doubles à fort volume retentissent.

8.6 Group Intercom

La fonction **Group Intercom** vous permet de créer instantanément une **conversation par intercom multidirectionnelle** avec les trois autres casques audio les plus récemment couplés.

Pour démarrer un Group Intercom

1. Accédez au couplage intercom avec maximum 3 casques audio avec lesquels vous souhaitez partager un **Group Intercom**.



Terminer Group Intercom

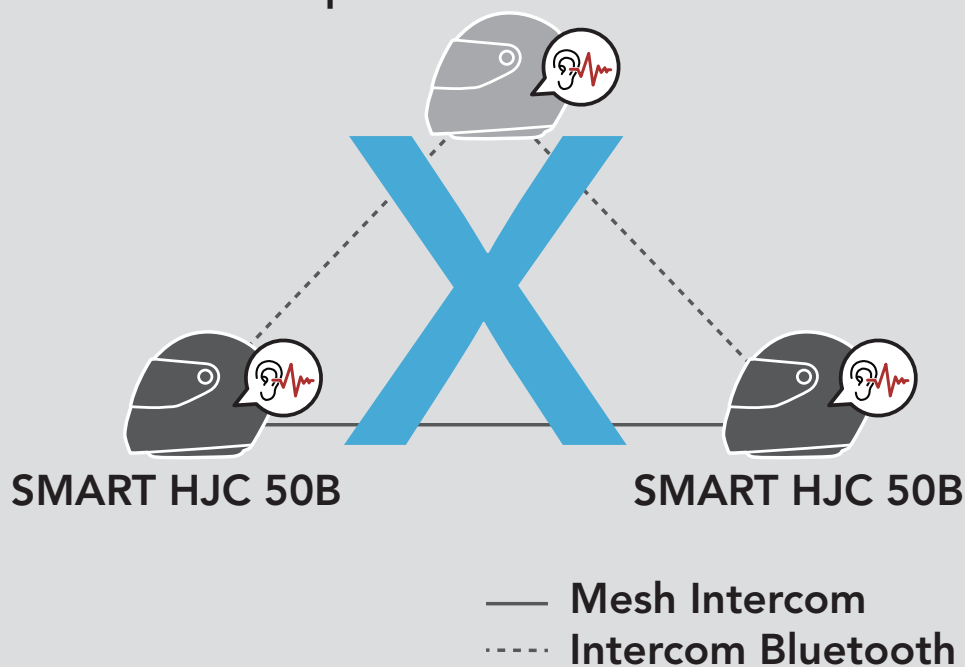


8.7 Conférence Mesh Intercom avec interlocuteur Intercom Bluetooth

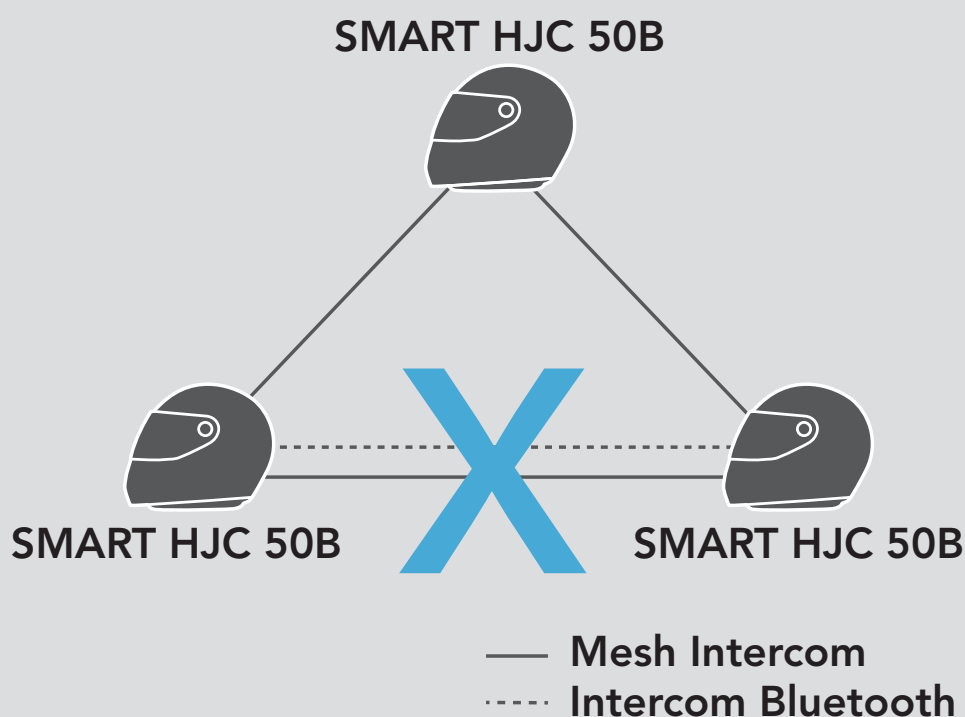
Les utilisateurs peuvent utiliser simultanément l'intercom Bluetooth et la fonction **Mesh Intercom**. Dans ce cas, il est recommandé de communiquer avec d'autres casques audio SMART HJC via une connexion d'Intercom Bluetooth et d'utiliser **Mesh Intercom** entre casques audio **SMART HJC 50B**. Lorsqu'il utilise Mesh Intercom, un utilisateur en **Open Mesh** ou en **Group Mesh** peut inclure jusqu'à 3 de ses interlocuteurs intercom Bluetooth. Vous pouvez démarrer une conversation par Intercom bidirectionnelle avec l'un de vos trois interlocuteurs intercom pour les inclure dans le Mesh.

Remarque :

- la qualité audio est réduite si un **SMART HJC 50B** connecte 2 interlocuteurs Bluetooth ou plus en **Open Mesh** ou en **Group Mesh** lorsqu'il utilise **Mesh Intercom**.
- Si une boucle fermée est créée, comme indiqué ci-dessous, chaque utilisateur subira des graves problèmes de bruit. SMART HJC recommande de ne pas créer une boucle fermée.

Casque audio SMART HJC


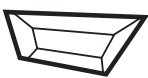






- Si la fonction **Intercom Bluetooth** est activée accidentellement pendant une communication **Mesh Intercom** entre les casque audio **SMART HJC 50B**, comme indiqué ci-dessous, vous entendez une instruction vocale, « **Mesh intercom désactivé. Intercom Bluetooth connecté** » toutes les **minutes**. Si vous désactivez la fonction **Intercom Bluetooth** ou le **Mesh Intercom**, l'instruction vocale n'est plus prononcée.



9. UNIVERSAL INTERCOM

Universal Intercom vous permet d'avoir des conversations par intercom avec des utilisateurs de casques audio Bluetooth d'une marque autre que SMART HJC. Les casques audio Bluetooth d'une marque autre que SMART HJC peuvent être connectés au casque audio SMART HJC s'ils sont compatibles avec le **profil mains libres Bluetooth (HFP)**. Vous pouvez coupler le casque audio avec un seul casque audio d'une marque autre que SMART HJC à la fois. La distance de l'intercom dépend de la puissance du casque audio auquel il est connecté. Lorsqu'un casque audio d'autres fabricants que SMART HJC est couplé avec le casque audio, alors qu'un autre appareil Bluetooth est couplé via le **Couplage d'un second téléphone mobile**, il sera déconnecté.

9.1 Couplage intercom universel

1.  =  **MAINTENIR 10s** →  « Configuration »
2.  =  **APPUYER 3x** →  « Couplage intercom universel »
3.  =  **APPUYER 1x** → Passez en mode **Couplage intercom universel**.
4. Mettez le casque audio d'un autre fabricant que SMART HJC en mode de couplage mains libres. Le casque audio est automatiquement couplé avec un casque audio Bluetooth d'une marque autre que SMART HJC.

9.2 Universal Intercom bidirectionnel

Vous pouvez démarrer la connexion **Universal Intercom** avec les casques audio Bluetooth non SMART HJC en utilisant la même méthode de connexion intercom que celle entre casques audio SMART HJC.



Vous pouvez démarrer/arrêter une **connexion Universal Intercom bidirectionnel** comme vous le feriez dans le cas d'une **conversation par intercom bidirectionnel** normale. Consultez la section **La section 8.3 : « Intercom bidirectionnel »**.

9.3 Universal Intercom multidirectionnel

Vous pouvez établir une communication par **intercom multidirectionnel** avec jusqu'à **trois interlocuteurs** à l'aide de casques audio d'autres fabricants que SMART HJC. Certains casques audio d'une marque autre que SMART HJC peuvent ne pas prendre en charge la connexion **Universal Intercom multidirectionnel**.

Vous pouvez démarrer la connexion **Universal Intercom multidirectionnel** comme vous le feriez dans le cas d'une conversation par intercom quadridirectionnel normale.

Vous pouvez démarrer/arrêter une connexion **Universal Intercom multidirectionnel** comme vous le feriez dans le cas d'une **conversation par intercom multidirectionnel** normale. Consultez la section **La section 8.4 : « Intercom multidirectionnel »**.

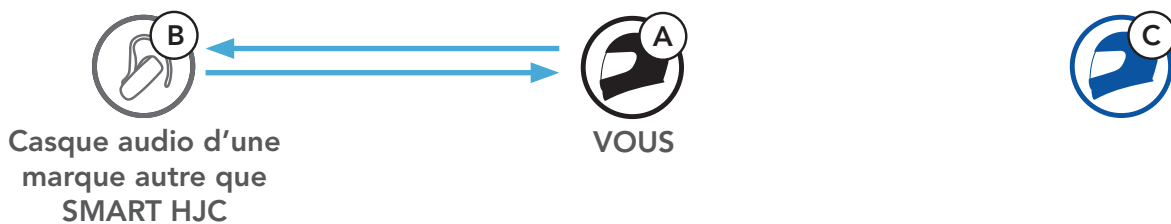
9.3.1 Universal Intercom tridirectionnel

Vous pouvez établir une connexion **Universal Intercom tridirectionnel** avec deux casques audio et un casque audio Bluetooth d'un autre fabricant que SMART HJC. Lorsque la connexion par intercom est établie, les casques audio connectés ne sont pas en mesure d'utiliser la fonction d'appel téléphonique, car la connexion entre le casque audio et le téléphone est temporairement interrompue. Si vous interrompez l'appel intercom, la connexion au téléphone mobile est automatiquement rétablie afin de vous permettre d'utiliser la fonction d'appel d'un téléphone mobile.

1. **Vous (A)** devez être couplé avec un casque audio Bluetooth d'un autre fabricant que SMART HJC (**B**) et un autre casque audio (**C**) pour établir la **conversation par intercom tridirectionnel**.



2. Démarrez une conversation par intercom avec un casque audio Bluetooth d'un autre fabricant que SMART HJC (**B**) de votre groupe intercom. Par exemple, **vous (A)** pouvez établir une conversation par intercom avec l'autre casque audio Bluetooth d'un autre fabricant que SMART HJC (**B**). Le casque audio Bluetooth d'un autre fabricant que SMART HJC (**B**) peut également entamer une conversation par intercom avec **vous (A)**.



3. L'autre casque audio (**C**) peut rejoindre la conversation par intercom en **vous (A)** appelant via l'intercom.



4. Désormais, **vous-même (A)**, le casque audio Bluetooth d'un autre fabricant que SMART HJC (**B**) et l'autre casque audio (**C**) peuvent entamer une **conversation par intercom tridirectionnel**.



9.3.2 Universal Intercom quadridirectionnel

Vous pouvez démarrer la connexion **Universal Intercom quadridirectionnel** comme vous le feriez dans le cas d'une **conversation par intercom quadridirectionnel** normale.

Vous pouvez établir une connexion **Universal Intercom quadridirectionnel** avec deux configurations différentes :

- 1) deux casques audio et deux casques audio Bluetooth d'autres fabricants que SMART HJC, ou
- 2) trois casques audio et un casque audio Bluetooth d'un autre fabricant que SMART HJC.

Cas 1 d'Universal Intercom quadridirectionnel

- 1) **Vous (A)**, un casque audio Bluetooth d'un autre fabricant que SMART HJC (**B**), un autre casque audio (**C**) et un casque audio Bluetooth d'un autre fabricant que SMART HJC (**D**).



Cas 2 d'Universal Intercom quadridirectionnel

- 2) **Vous (A)**, un casque audio Bluetooth d'un autre fabricant que SMART HJC (**B**) et **deux autres casques audio (C et D)**.



9.4 Conférence par Mesh Intercom avec interlocuteur Universal Intercom bidirectionnel

Les utilisateurs peuvent utiliser simultanément **Universal Intercom bidirectionnel** et la fonction **Mesh Intercom**. Dans ce cas, il est recommandé de communiquer avec un **casque audio d'un fabricant autre que SMART HJC** via une connexion **Universal Intercom bidirectionnel** et d'utiliser **Mesh Intercom** entre les **casques audio SMART HJC 50B**.

Lorsqu'il utilise **Mesh Intercom**, un utilisateur en **Open Mesh** ou en **Group Mesh** peut inclure un **Interlocuteur Universal Intercom**. Vous pouvez démarrer une conversation **Universal Intercom bidirectionnel** avec votre **Interlocuteur Universal Intercom** pour l'inclure dans le **Mesh**.

10. UTILISATION DE LA RADIO FM

10.1 Allumer ou éteindre la radio FM

Allumer la radio FM



Éteindre la radio FM

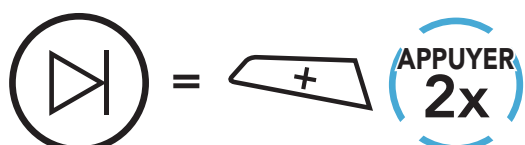


10.2 Recherche et enregistrement de stations de radio

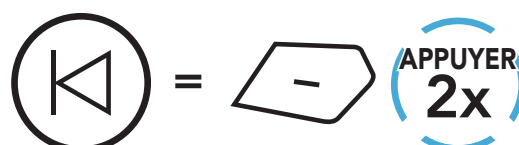
La fonction « **Recherche** » recherche les stations de radio.

1. Rechercher des stations de radio.

Rechercher des stations vers l'avant



Rechercher des stations vers l'arrière



2. Enregistrer la station en cours.

Passer en mode sélection de présélection



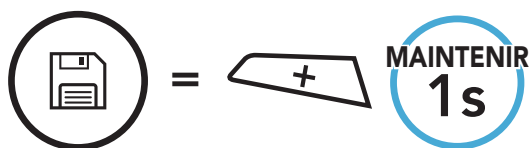
3. Naviguer dans les présélections que vous souhaitez stocker.

Naviguer vers l'avant/vers l'arrière dans les stations présélectionnées

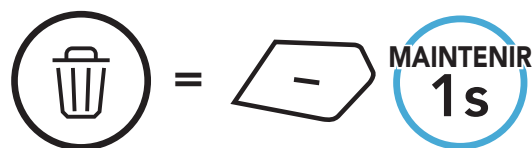


4. Enregistrez la station sur le numéro présélectionné choisi ou supprimez la station de la mémoire.

Enregistrer la station sur un numéro présélectionné



Supprimer la station de la mémoire

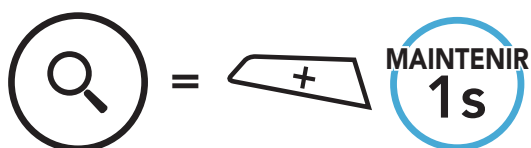


10.3 Balayage et enregistrement de stations de radio

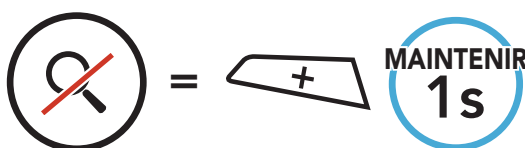
La fonction « **Scan** » recherche automatiquement les stations de radio, en commençant par la fréquence de la station en cours dans l'ordre croissant.

1. Balayer les stations.

Démarrer le balayage



Interrompre le balayage



2. Le tuner effectue une pause sur chaque station qu'il trouve pendant **8 secondes** avant de passer à la suivante.
3. Enregistrer la station en cours. La station est enregistrée sous le numéro de présélection suivant.

Enregistrer la station en cours



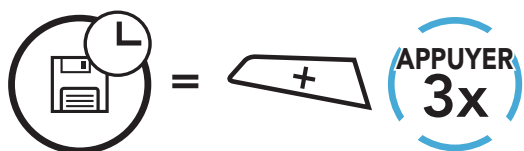
Remarque : vous pouvez utiliser l'application **SMART HJC BT** pour enregistrer les stations présélectionnées.

10.4 Présélection temporaire des stations

La fonction **Présélection temporaire** trouve et enregistre automatiquement les 10 stations de radio les plus proches sans changer les stations existantes.

1. Trouver et enregistrer automatiquement 10 stations.

Stations temporaires

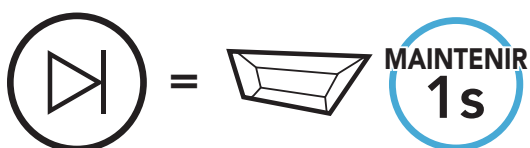


2. Les stations préréglées temporaires seront effacées lorsque le casque audio redémarre.

10.5 Navigation entre les stations présélectionnées

Les méthodes ci-dessus permettent d'enregistrer jusqu'à 10 stations de radio. Vous pouvez naviguer entre les stations enregistrées.

Naviguer dans les stations présélectionnées



11. COMMANDE VOCALE

La **Commande vocale** du casque audio vous permet d'opérer certaines opérations en utilisant simplement votre voix. Vous pouvez contrôler le casque audio complètement mains libres en utilisant la reconnaissance vocale. La commande vocale prend en charge les langues suivantes : **anglais, français, allemand, espagnol, italien, chinois, japonais et russe.**

Liste des commandes vocales

| Statut du mode | Fonction | Commande vocale |
|---|--|---|
| Veille/Intercom Bluetooth/ Mesh Intercom/ Radio FM/ Musique | Vérifiez la batterie | « Hey Sena, Vérifier la batterie » |
| | Volume haut | « Hey Sena, Monte le son » |
| | Volume bas | « Hey Sena, Baisse le son » |
| | Couplage téléphone | « Hey Sena, Couplage téléphone » |
| | Couplage Intercom Bluetooth | « Hey Sena, Couplage Intercom » |
| | Démarrer / Arrêter une conversation par Intercom Bluetooth | « Hey Sena, Intercom [un, deux, trois] » |
| Veille/Intercom Bluetooth/ Radio FM/ Musique | Allumer le Mesh Intercom | « Hey Sena, Allume le Mesh » |
| Mesh Intercom | Éteindre le Mesh Intercom | « Hey Sena, éteins le Mesh » |
| | Groupe Mesh | « Hey Sena, regroupement mesh » |
| | Passer à Open Mesh | « Hey Sena, Open Mesh » |
| | Passer à Group Mesh | « Hey Sena, Group Mesh » |
| | Fin de l'Intercom Bluetooth et du Mesh Intercom | « Hey Sena, éteins l'intercom » |
| Veille/Intercom Bluetooth/ Mesh Intercom | Lire la musique | « Hey Sena, Allume la musique » |

| Statut du mode | Fonction | Commande vocale |
|---|---|---------------------------------|
| Veille/Intercom/ Mesh Intercom/ Musique | Allumer la radio FM | « Hey Sena, Allume la radio » |
| Musique/ Radio FM | <ul style="list-style-type: none"> • FM - Préréglage suivant • Musique - Piste suivante | « Hey Sena, Suivant » |
| | <ul style="list-style-type: none"> • FM - Préréglage précédent • Musique - Piste précédente | « Hey Sena, Précédent » |
| Musique | Mettre en pause la musique | « Hey Sena, Éteins la musique » |
| Radio FM | Éteindre la radio FM | « Hey Sena, Éteins la radio » |
| Répondre à un appel entrant | | « Répondre » |
| Ignorer un appel entrant | | « Ignorer » |

Remarque :

- Vous pouvez définir une langue en utilisant la fonction **Langue du casque audio** dans l'**application SMART HJC BT**.
- Si vous définissez une langue qui ne prend pas en charge les commandes vocales, la commande vocale fonctionnera uniquement en anglais.
- Vous pouvez voir la liste des commandes vocales dans une autre langue dans l'**application SMART HJC BT**.
- Les performances des **commandes vocales** peuvent varier en fonction des conditions environnementales.

12. PRIORITÉ DE FONCTIONNEMENT ET MISES À JOUR DU MICROLOGICIEL

12.1 Priorité de fonctionnement

L'ordre de priorité de fonctionnement du casque audio est le suivant :

- (haute priorité)** Téléphone mobile
- Mesh Intercom/Intercom Bluetooth
- Partage de musique par stéréo Bluetooth
- Radio FM

- (basse priorité)** Musique en stéréo Bluetooth

Une fonction de priorité moindre est interrompue par une fonction de plus haute priorité. Par exemple, la musique en stéréo est interrompue par une **conversation par intercom** ; une **conversation par intercom** est interrompue par un appel entrant par téléphone mobile.

12.2 Mises à niveau du micrologiciel

Vous pouvez mettre à niveau le micrologiciel à l'aide du logiciel **SMART HJC Device Manager**.

Le **câble d'alimentation et de données USB (USB-C)** doit être connecté à votre **PC** pour mettre à niveau le micrologiciel à l'aide de **SMART HJC Device Manager**.

Visitez www.smarthjc.com pour vérifier les derniers téléchargements logiciels.

[Cliquez ici pour visiter www.smarthjc.com](http://www.smarthjc.com)

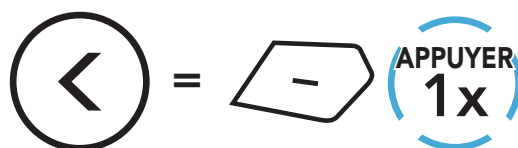
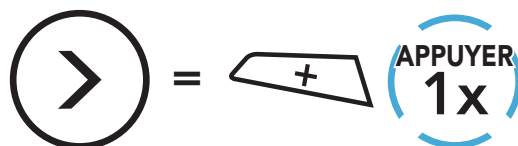
13. CONFIGURATION DES PARAMÈTRES

13.1 Menu de configuration du casque audio

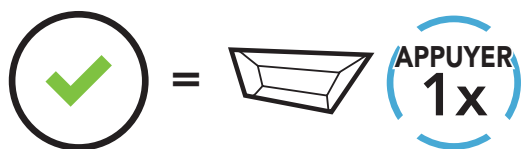
Accéder à Configuration



Navigation entre les options de menu



Activer ou Exécuter des options de menu



Menu de configuration du casque audio

| Configuration vocale | Appuyer sur le bouton TAP |
|---------------------------------------|---------------------------|
| Couplage du téléphone mobile | Aucun |
| Couplage d'un second téléphone mobile | Aucun |
| Couplage sélectif téléphone | Aucun |
| Couplage média | Aucun |
| Couplage GPS | Aucun |
| Annulation couplages | Exécuter |
| Couplage de la commande à distance | Exécuter |
| Couplage intercom universel | Exécuter |
| Réinitialisation | Exécuter |
| Sortir du menu configuration | Exécuter |

13.1.1 Annulation couplages

Vous pouvez supprimer toutes les informations du couplage Bluetooth du casque audio.

13.1.2 Couplage de la commande à distance

Vous pouvez commander à distance le casque audio à l'aide des **appareils de commande à distance Sena** (vendus séparément).

1. Allumez le casque audio et le périphérique de la commande à distance.
2. Exécuter le **Couplage de la commande à distance**.
3. Passez en mode couplage dans la commande à distance. Le casque audio se connecte automatiquement avec la commande à distance en mode de couplage.

13.2 Configuration des paramètres du logiciel

Vous pouvez modifier les paramètres du casque audio à l'aide de l'**application SMART HJC BT** ou de **SMART HJC Device Manager**.



13.2.1 Langue du casque audio

Vous pouvez sélectionner la langue de l'appareil. La langue sélectionnée est conservée même en cas de redémarrage du casque audio.

13.2.2 Égaliseur audio (par défaut : désactivé)

Augmentez ou réduisez le niveau de décibels des différentes plages de fréquences audio.

- **Balance** ajuste toutes les gammes de fréquences pour être au même niveau de volume (0 dB).
- **Bass Boost** augmente la gamme des basses de l'audio (20 Hz - 250 Hz).
- **Mid Boost** augmente la gamme moyenne de l'audio (250 Hz - 4 kHz).
- **Treble Boost** augmente la haute gamme de l'audio (4 kHz - 20 kHz).

13.2.3 VOX téléphone (par défaut : activé)

Si cette fonction est activée, vous pouvez répondre à un appel entrant vocalement. Si la sonnerie d'un appel entrant retentit, vous pouvez répondre en disant simplement « **Bonjour** » à voix haute ou en soufflant de l'air sur le microphone. La fonction **VOX téléphone** est désactivée si vous êtes connecté à l'intercom. Si cette fonction est désactivée, vous devez appuyer sur le **bouton TAP** pour répondre à un appel entrant.

13.2.4 VOX Intercom (par défaut : désactivé)

Si cette fonction est activée, vous pouvez entamer une conversation par intercom avec votre dernier interlocuteur connecté vocalement. Vous pouvez entamer une conversation par intercom en disant simplement « **Bonjour** » à voix haute ou en soufflant de l'air sur le microphone. Si vous avez initié une conversation par intercom vocalement, l'intercom s'arrête automatiquement lorsque vous et votre interlocuteur restez silencieux pendant 20 secondes. Cependant, si vous entamez manuellement une conversation par intercom en appuyant sur le **bouton TAP**, vous devez la quitter manuellement. En revanche, si vous avez initié la conversation par intercom vocalement et que vous l'interrompez manuellement en appuyant sur le **bouton TAP**, vous ne pouvez plus entamer une conversation par intercom vocalement. Dans ce cas, vous devez appuyer sur le **bouton TAP** pour redémarrer l'intercom. Cela évite les connexions par intercom non intentionnelles déclenchées par un bruit causé par le vent fort. Après le redémarrage du casque audio, vous pouvez recommencer l'intercom par la voix.

13.2.5 Sensibilité VOX (par défaut : 3)

La **Sensibilité VOX** peut être réglée en fonction de votre environnement de circulation. Le **niveau 5** est le niveau de sensibilité le plus élevé tandis que le **niveau 1** est le plus faible.

13.2.6 Intercom HD (par défaut : activé)

La fonction **Intercom HD** améliore l'audio de l'intercom bidirectionnel, d'une qualité normale à une qualité HD. La fonction **Intercom HD** est temporairement désactivée lorsque vous passez en mode intercom multidirectionnel. Si cette fonctionnalité est désactivée, l'audio de l'intercom bidirectionnel passera en qualité normale.

Remarque :

- La distance d'un **Intercom HD** est relativement plus courte que celle d'un intercom normal.
- La fonction **Intercom HD** est désactivée de manière temporaire si la fonction **Intercom Bluetooth Audio Multitasking** est activée.

13.2.7 Voix HD (par défaut : activé)

La fonction **Voix HD** vous permet de communiquer en haute définition lors de vos appels téléphoniques. Elle améliore la qualité audio pour des conversations téléphoniques au son clair et limpide. Si cette fonction est activée, les appels téléphoniques entrants interrompent les conversations par intercom et aucun son n'est émis par le SR10 lors des conversations par intercom. **Les conversations téléphoniques avec participants en intercom tridirectionnel** ne sont pas possibles si la fonction **Voix HD** est activée.

Remarque :

- vérifiez la prise en charge de la fonction **Voix HD** auprès du fabricant de votre appareil Bluetooth qui sera connecté au casque audio.
- La fonction **Voix HD** est active uniquement lorsque la fonction **Intercom Bluetooth Audio Multitasking** est désactivée.

13.2.8 Intercom Bluetooth Audio Multitasking (par défaut : désactivé)

La fonction **Audio Multitasking (Intercom Bluetooth Audio Multitasking et Audio Multitasking du Mesh Intercom)** vous permet d'avoir une conversation par intercom tout en écoutant en même temps de la musique, une radio FM ou les instructions du GPS. La superposition audio se joue en arrière-plan avec un volume réduit chaque fois qu'il y a une conversation par intercom et que vous voulez un retour au volume normal une fois que la conversation est terminée.

La fonction **Audio Multitasking du Mesh Intercom** est toujours **activée**.

Remarque :

- Pour que la fonction **Intercom Bluetooth Audio Multitasking** fonctionne correctement, vous devez éteindre et allumer le casque audio. **Redémarrez le casque audio.**
- La fonction **Intercom Bluetooth Audio Multitasking** est activée lors des conversations par intercom bidirectionnelles avec un casque audio prenant également en charge cette fonction.
- Il est possible que certains appareils GPS ne prennent pas en charge cette fonction.
- La fonction **Audio Multitasking** peut être configurée via les paramètres **Sensibilité de recouvrement de l'intercom audio** et **Gestion de Volumes De Superposition Audio**.

13.2.9 Sensibilité de recouvrement de l'intercom audio (par défaut : 3)

La musique, la radio FM et le volume GPS seront abaissés à jouer en arrière-fond, si vous parlez à l'Intercom pendant la lecture audio superposée. Vous pouvez régler la sensibilité intercom afin d'activer la musique en arrière-plan. Le **niveau 1** correspond à la sensibilité la plus faible et le **niveau 5** à la sensibilité la plus élevée.

Remarque : si votre voix n'est pas plus forte que la sensibilité du niveau sélectionné, l'audio superposé ne sera pas abaissé.

13.2.10 Gestion des volumes de superposition audio (par défaut : désactivé)

La musique, la radio FM et l'audio GPS superposés sont en volume réduit lorsqu'une conversation par intercom est en cours. Si la fonction **Gestion de volumes de superposition audio** est activée, le niveau du volume de la superposition audio ne sera pas réduit au cours d'une conversation par intercom.

13.2.11 Contrôle de volume intelligent (par défaut : désactivé)

L'activation de la fonction **Contrôle du volume intelligent** permet de régler automatiquement le volume du haut-parleur en fonction du niveau des bruits ambiants. Vous pouvez l'activer en paramétrant la sensibilité sur **faible**, **moyen** ou **fort**.

13.2.12 Effet local (par défaut : désactivé)

La fonction **Effet local** vous permet d'entendre votre propre voix. Cela vous aide à équilibrer le niveau sonore de votre voix en fonction des bruits ambiants du casque moto. Si cette fonction est activée, vous pouvez vous entendre lors d'une conversation par intercom ou d'un appel téléphonique.

13.2.13 Instruction vocales (par défaut : activer)

Vous pouvez désactiver les **Instructions vocales** dans les paramètres de configuration du logiciel, mais les instructions vocales suivantes demeurent activées en permanence.

- Menu de configuration des paramètres du casque audio, indicateur du niveau de charge de la batterie, appel rapide, fonctions radio FM

13.2.14 Paramètre RDS AF (par défaut : désactivé)

RDS (Radio Data System, système de données radio) AF (Alternative Frequency, fréquence de remplacement) Ce paramètre permet au récepteur de se régler sur la seconde fréquence lorsque le premier signal devient trop faible. Si le système RDS AF est activé sur le récepteur, une station de radio disposant de plusieurs fréquences peut être utilisée.

13.2.15 Fréquence FM (par défaut : activé)

Lorsque la **Fréquence FM** est activé, les fréquences des stations FM sont données par des instructions vocales dès que vous choisissez une station présélectionnée. Lorsque la **Fréquence FM** est désactivé, les instructions vocales n'indiquent pas les fréquences des stations présélectionnées.

13.2.16 Advanced Noise Control™ (par défaut : activé)

Lorsque la fonction **Advanced Noise Control** est activée, le bruit de fond d'une conversation par intercom est atténué. Lorsque la fonction est désactivée, le bruit de fond s'entend aussi bien que votre voix pendant la conversation par intercom.

13.2.17 Sélection de la région

Vous pouvez sélectionner plage de fréquences FM correspondant à votre localisation. Avec la configuration de la région, vous pouvez optimiser la fonction de recherche pour éviter les gammes de fréquence qui ne sont pas nécessaires.

| Région | Bande de fréquence | Pas |
|---|--------------------|-----------|
| Monde | 76,0 ~ 108,0 MHz | ± 100 kHz |
| Amérique du Nord, Amérique du Sud et Australie | 87,5 ~ 107,9 MHz | ± 200 kHz |
| Asie et Europe | 87,5 ~ 108,0 MHz | ± 100 kHz |
| Japon | 76,0 ~ 95,0 MHz | ± 100 kHz |

14. DÉPANNAGE

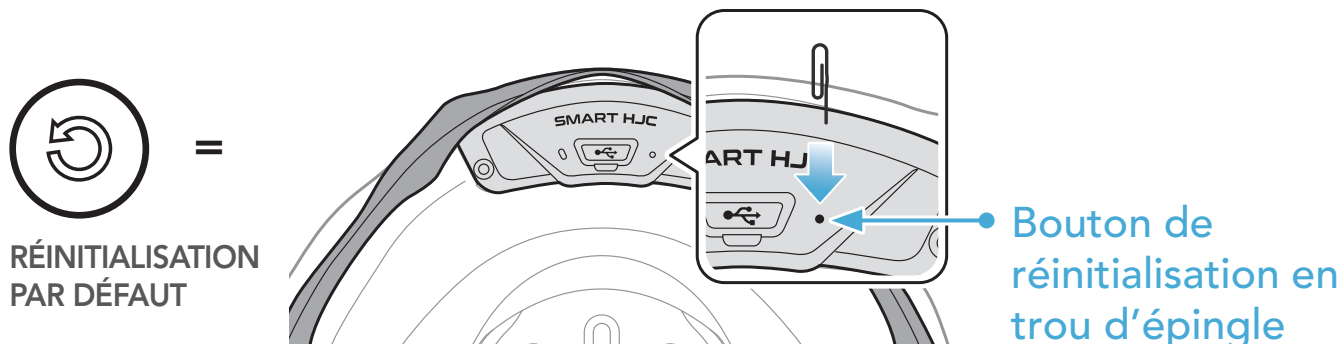
Visitez le site www.smarthjc.com pour obtenir davantage d'informations de dépannage.

- Support client : www.smarthjc.com

14.1 Réinitialisation par défaut

Lorsque le casque audio ne fonctionne pas correctement, vous pouvez facilement réinitialiser l'appareil :

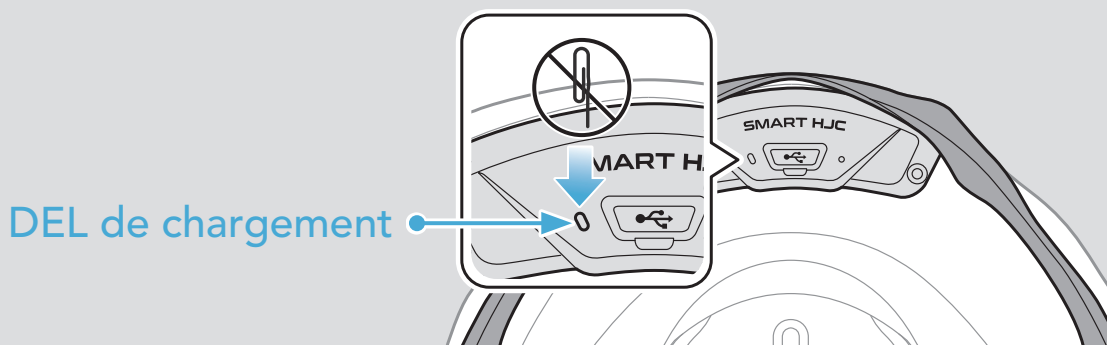
1. Localisez le **bouton de réinitialisation en trou d'épingle** à côté du Port de charge d'alimentation CC et de mise à niveau du micrologiciel.
2. Insérez délicatement la pointe d'un trombone dans l'orifice et appuyez sur le **bouton de réinitialisation en trou d'épingle** en exerçant une légère pression.



3. Le casque audio s'éteindra.


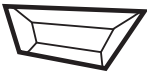







Remarque :

- La **réinitialisation par défaut** ne rétablit pas les paramètres usine du casque audio.
- La DEL de chargement n'est pas un **bouton de réinitialisation en trou d'épingle**. N'appuyez pas dessus.



14.2 Réinitialisation

Pour effacer tous vos réglages et recommencer à zéro, le casque audio peut être restauré aux paramètres d'usine à l'aide de la fonction **Réinitialisation**.

1.  =  **MAINTENIR 10s** →  « Configuration »
2.  =  **APPUYER 2x** →  « Réinitialisation »
3.  =  **APPUYER 1x** →  « Réinitialisation, au revoir »