

# SMART HJC 21B

2<sup>nd</sup> GEN STANDARD MOTORCYCLE BLUETOOTH®  
COMMUNICATION SYSTEM FOR HJC HELMETS

**HD** SPEAKERS

用户指南

版本 1.1.0

CHINESE

# 目录

<b>1.</b>	<b>关于 SMART HJC 21B</b>	<b>5</b>
<b>1.1</b>	<b>产品功能</b>	<b>5</b>
<b>1.2</b>	<b>产品详情</b>	<b>6</b>
<b>1.3</b>	<b>包装内容</b>	<b>7</b>
<b>2.</b>	<b>在头盔上安装耳机</b>	<b>8</b>
<b>2.1</b>	<b>头盔安装</b>	<b>8</b>
2.1.1	打开揭面式头盔的下巴护罩/ 开脸式和全罩式头盔的护目镜	8
2.1.2	移除头盔模块盖子	8
2.1.3	取下头盔的脸颊垫	9
2.1.4	安装按钮模块	9
2.1.5	安装蓝牙模块	10
2.1.6	安装麦克风	11
2.1.7	安装扬声器模块	13
2.1.8	布线	14
2.1.9	固定脸颊垫	15
2.1.10	合上揭面式头盔的下巴护罩/ 开脸式和全罩式头盔的护目镜	15
<b>3.</b>	<b>入门</b>	<b>16</b>
<b>3.1</b>	<b>可下载的软件</b>	<b>16</b>
3.1.1	SMART HJC BT 应用程序	16
3.1.2	SMART HJC 设备管理器	16
<b>3.2</b>	<b>充电</b>	<b>16</b>
<b>3.3</b>	<b>图例</b>	<b>17</b>
<b>3.4</b>	<b>开机和关机</b>	<b>17</b>
<b>3.5</b>	<b>检查电池电量</b>	<b>17</b>
<b>3.6</b>	<b>音量调节</b>	<b>18</b>
<b>4.</b>	<b>将耳机与其他蓝牙设备配对</b>	<b>19</b>
<b>4.1</b>	<b>电话配对</b>	<b>19</b>
4.1.1	初次配对 SMART HJC 21B	19
4.1.2	在 SMART HJC 21B 关机后配对	20
4.1.3	在 SMART HJC 21B 开机后配对	21

<b>4.2</b>	<b>第二个手机正在配对 – 第二部手机、GPS 和 SR10</b>	<b>21</b>
<b>4.3</b>	<b>高级选择配对: 免提或 A2DP 立体声</b>	<b>22</b>
4.3.1	电话选择配对 – 免提规范	22
4.3.2	媒体选择配对 – A2DP 规范	22
<b>4.4</b>	<b>GPS正在配对</b>	<b>23</b>
<b>5.</b>	<b>手机使用</b>	<b>24</b>
<b>5.1</b>	<b>拨打和接听电话</b>	<b>24</b>
<b>5.2</b>	<b>快速拨号</b>	<b>24</b>
5.2.1	分配快速拨号预设	24
5.2.2	使用快速拨号预设	24
<b>6.</b>	<b>立体声音乐</b>	<b>25</b>
<b>6.1</b>	<b>蓝牙立体声音乐</b>	<b>25</b>
<b>6.2</b>	<b>音乐分享</b>	<b>25</b>
6.2.1	蓝牙对讲音乐分享	25
<b>7.</b>	<b>蓝牙对讲</b>	<b>26</b>
<b>7.1</b>	<b>对讲配对</b>	<b>26</b>
7.1.1	使用 Smart Intercom Pairing (SIP)	26
7.1.2	使用按钮	27
<b>7.2</b>	<b>后到先得</b>	<b>28</b>
<b>7.3</b>	<b>两路对讲</b>	<b>29</b>
<b>7.4</b>	<b>多路对讲</b>	<b>30</b>
7.4.1	开始三路对讲会议	30
7.4.2	开始四路对讲会议	31
7.4.3	结束多路对讲	31
<b>7.5</b>	<b>与对讲用户进行三路电话会议</b>	<b>32</b>
<b>7.6</b>	<b>群组对讲</b>	<b>33</b>

<b>8. UNIVERSAL INTERCOM</b>	<b>34</b>
<b>8.1 Universal Intercom 配对</b>	<b>34</b>
<b>8.2 两路 Universal Intercom</b>	<b>34</b>
<b>8.3 多路 Universal Intercom</b>	<b>35</b>
8.3.1 三路 Universal Intercom	35
8.3.2 四路 Universal Intercom	36
<b>9. 功能优先级和固件升级</b>	<b>37</b>
<b>9.1 功能优先级</b>	<b>37</b>
<b>9.2 固件升级</b>	<b>37</b>
<b>10. 配置设置</b>	<b>38</b>
<b>10.1 耳机配置菜单</b>	<b>38</b>
10.1.1 删除所有配对	39
10.1.2 遥控器配对	39
<b>10.2 软件配置设置</b>	<b>39</b>
10.2.1 耳机语言	39
10.2.2 音频均衡器 (默认: 关闭)	40
10.2.3 声控手机 (默认: 启用)	40
10.2.4 声控对讲 (默认: 禁用)	40
10.2.5 高清对讲机 (默认: 启用)	40
10.2.6 HD Voice (默认: 启用)	40
10.2.7 Audio Multitasking™ (默认: 禁用)	41
10.2.8 背景音量 (默认: 5 级)	42
10.2.9 音频源优先选择 (默认: 对讲)	42
10.2.10 语音提示 (默认: 启用)	42
10.2.11 Advanced Noise Control™ (始终启用)	42
<b>11. 故障排除</b>	<b>43</b>
<b>11.1 故障重置</b>	<b>43</b>
<b>11.2 恢复出厂设置</b>	<b>44</b>

# 1. 关于 SMART HJC 21B

## 1.1 产品功能



Bluetooth® 5.1



对讲有效距离可达 1.6 公里（1.0 英里）\*



四路对讲



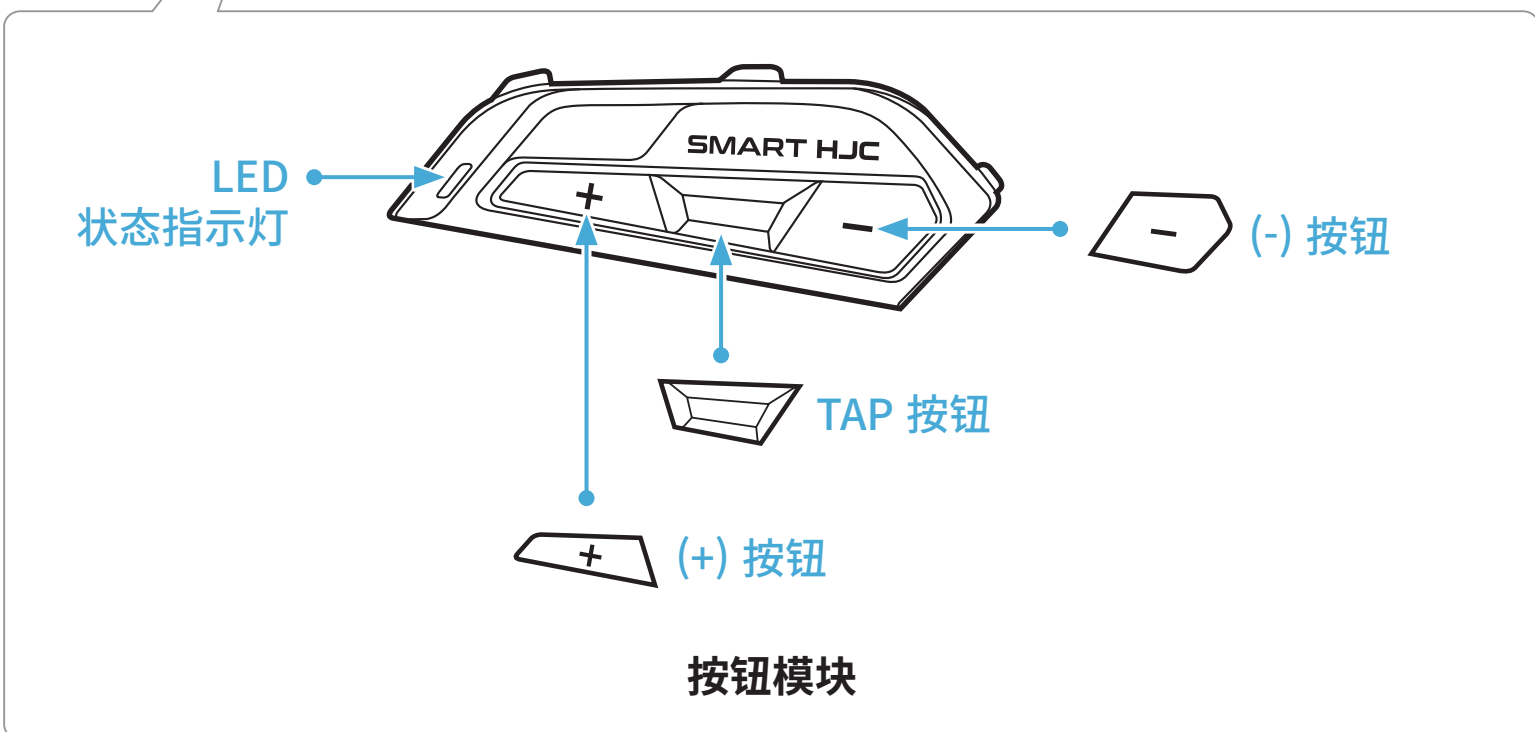
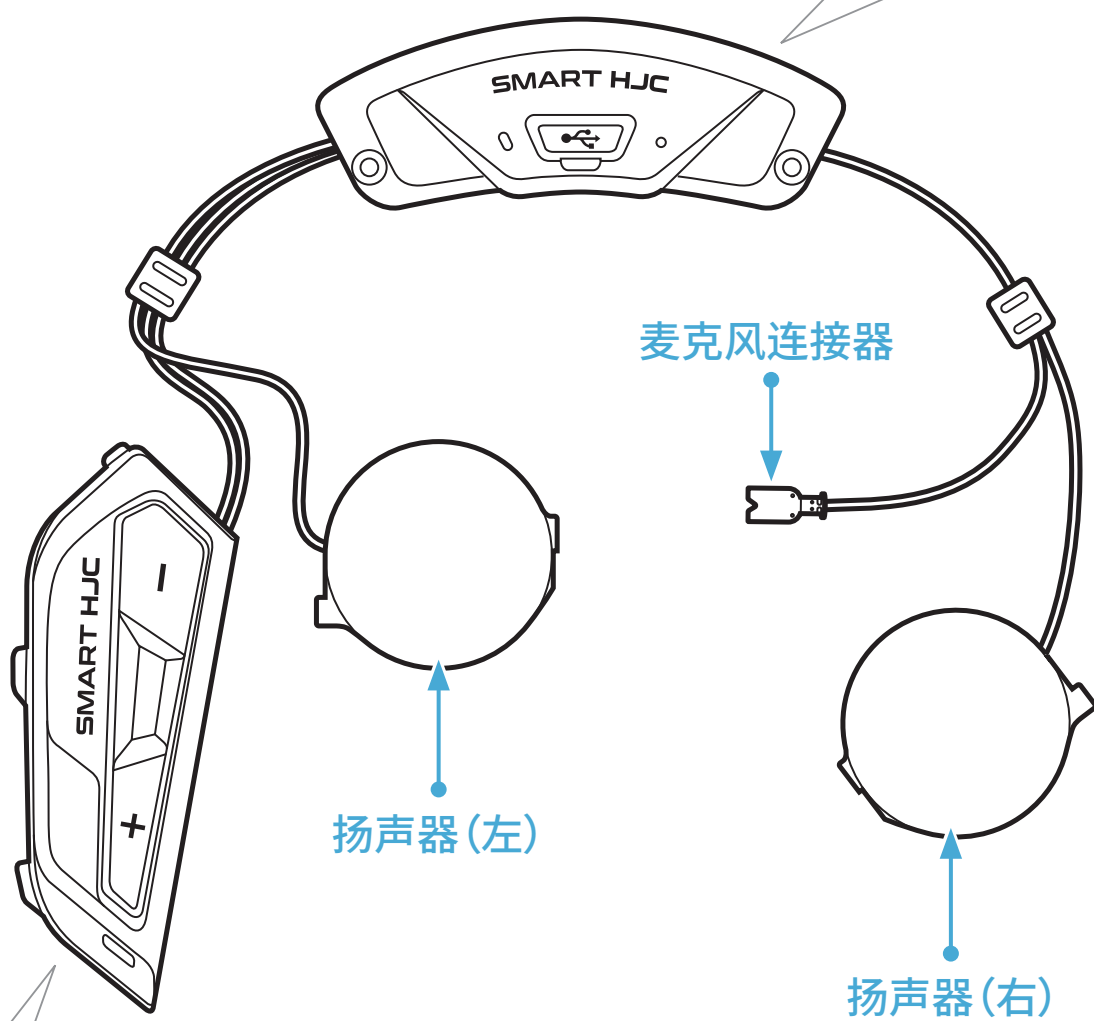
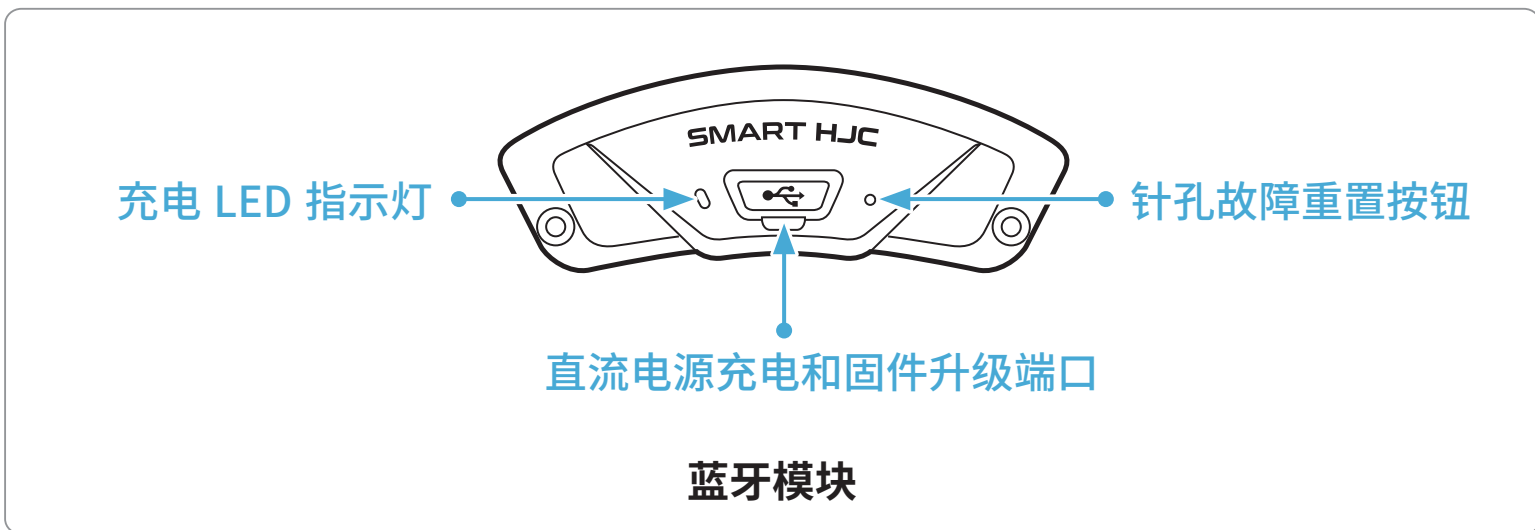
Audio Multitasking™



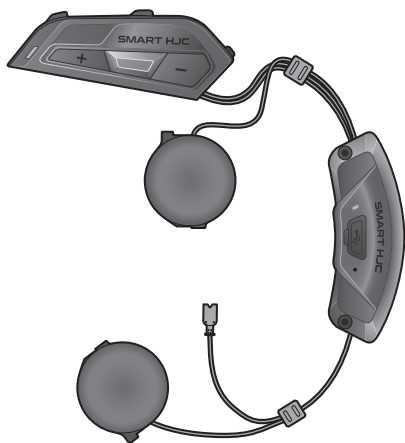
量身定制，贴合头盔

\* 对讲距离因障碍物（人、金属、墙壁等）或电磁环境而异。

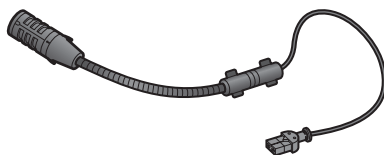
## 1.2 产品详情



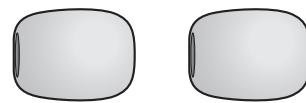
## 1.3 包装内容



耳机主机



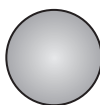
用于揭面式/开脸式头盔的  
有线悬臂式麦克风



用于有线悬臂式麦克风的  
麦克风海绵



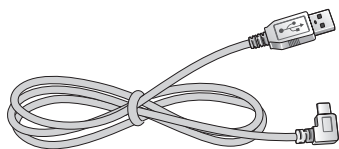
用于全罩式头盔的  
有线麦克风



有线麦克风粘扣带



螺钉



USB 电源数据线 (USB-C)



内六角扳手

## 2. 在头盔上安装耳机

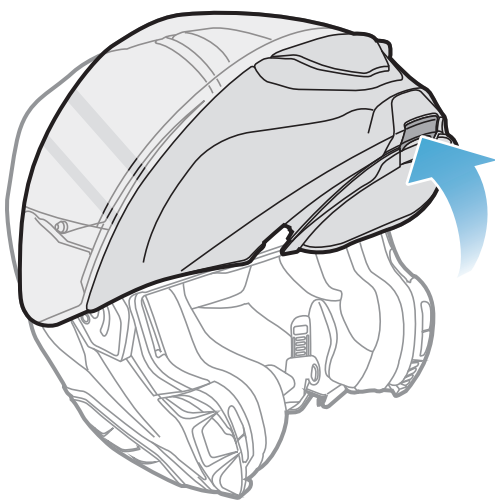
可在以下网址找到与 SMART HJC 21B 兼容的 HJC 头盔：  
[www.smarthjc.com](http://www.smarthjc.com)

### 2.1 头盔安装

请遵循以下操作流程，以确保耳机牢固地安装在揭面式头盔、开脸式头盔或全罩式头盔上。

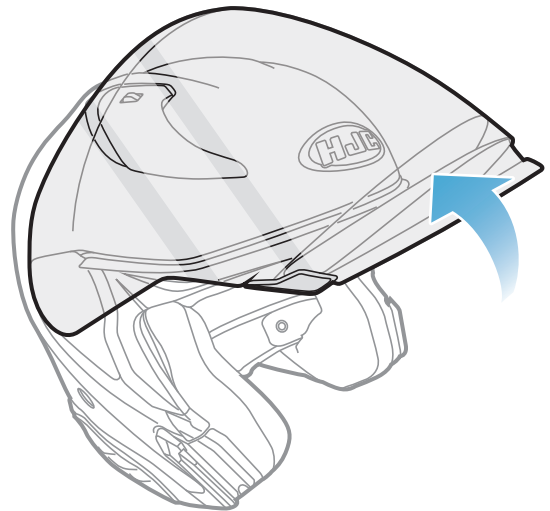
#### 2.1.1 打开揭面式头盔的下巴护罩/开脸式和全罩式头盔的护目镜

1. 完全抬起揭面式头盔的下巴护罩或开脸式头盔的护目镜。



揭面式头盔

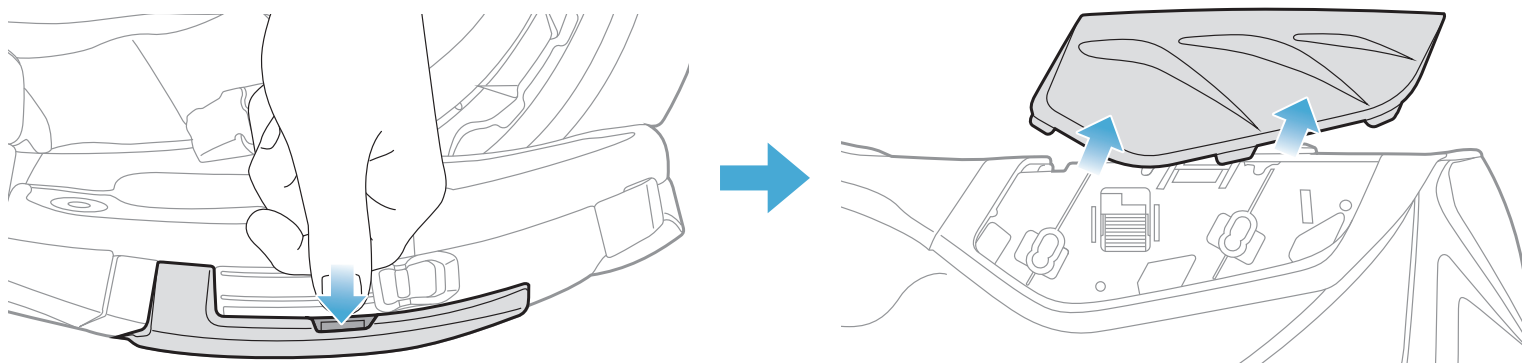
或者



开脸式头盔

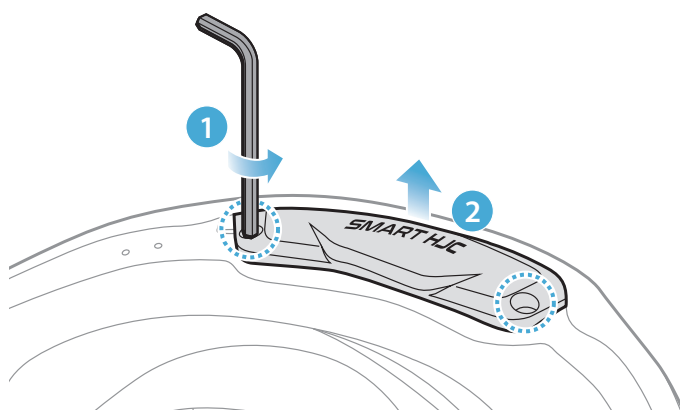
#### 2.1.2 移除头盔模块盖子

1. 推左侧盖上的凸舌，以一定角度推左侧盖子以将其卸下。



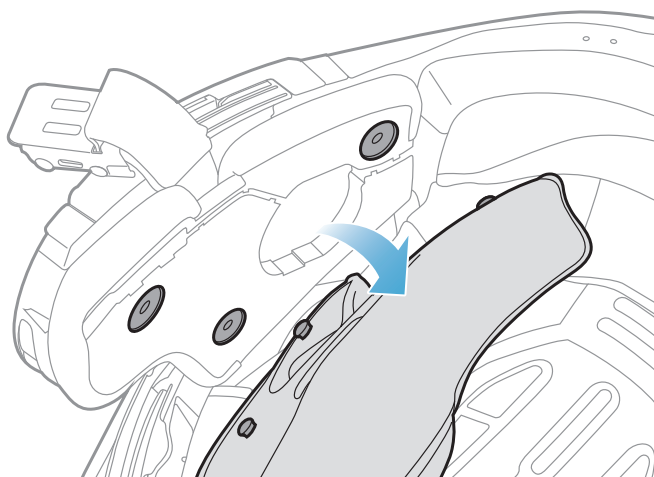


2. 使用随附的内六角扳手拧松头盔后盖上的两颗短螺钉，然后卸下后盖。



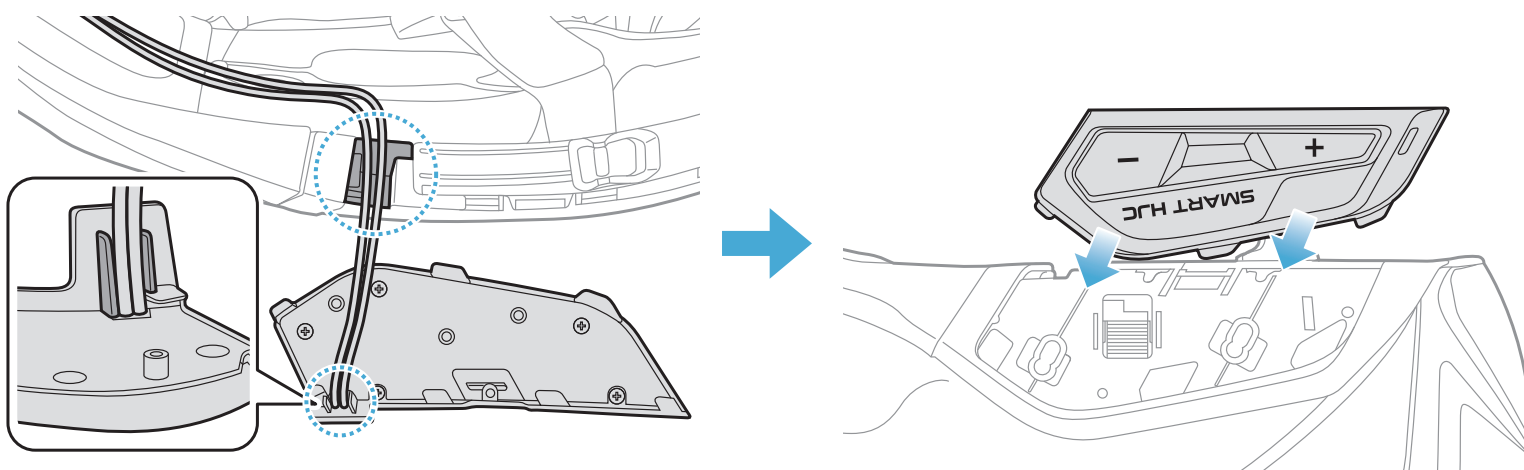
### 2.1.3 取下头盔的脸颊垫

1. 取下脸颊垫上的卡扣紧固件，将脸颊垫从头盔上卸下。



### 2.1.4 安装按钮模块

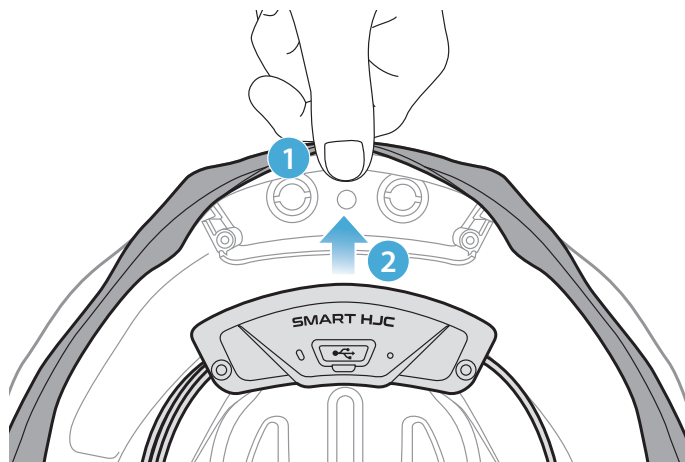
1. 确保按钮模块的凹槽侧面与对应的凹槽相匹配。然后，将按钮模块滑入相应位置，听见咔哒声即表示滑入正确。



**注意：** 确保按钮模块的连接线放置在相应的凹槽中，如图所示。

## 2.1.5 安装蓝牙模块

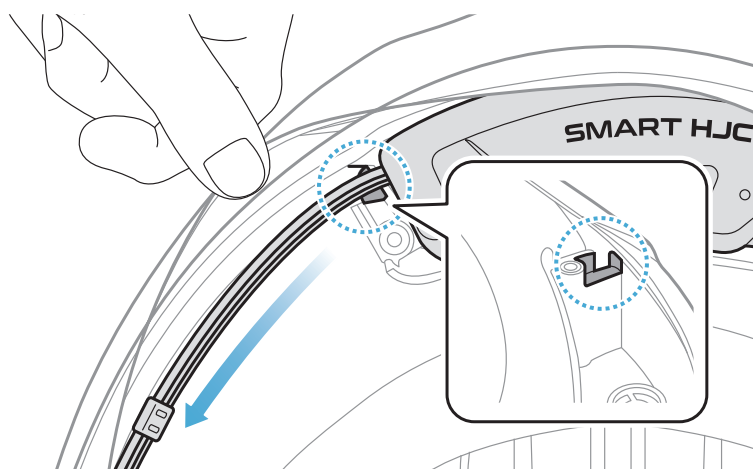
1. 将蓝牙模块上的 USB 端口朝向头盔后部，向上拉橡胶护垫，然后将蓝牙模块插入凹槽。



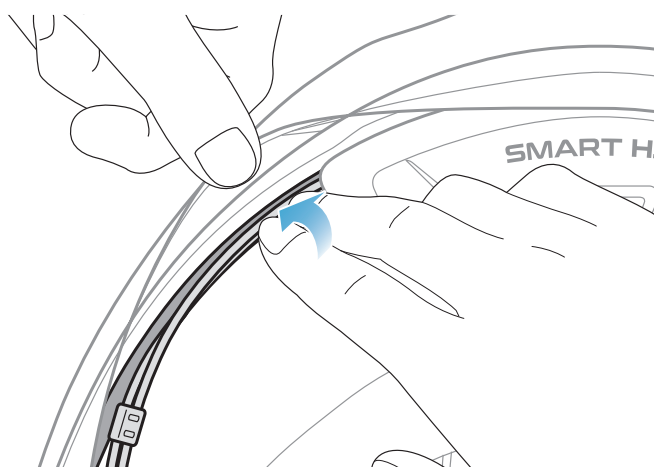
**注意：** 确保头盔的橡胶护垫未卡在蓝牙模块和卡槽之间。



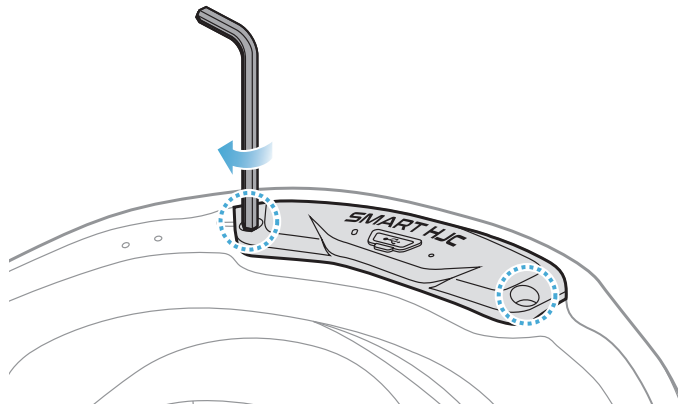
2. 若要整理蓝牙模块的连接线，请拉开橡胶护垫并将连接线放入凹槽中，如图所示。



3. 将剩余的连接线放入头盔橡胶护垫下方的缝隙中。



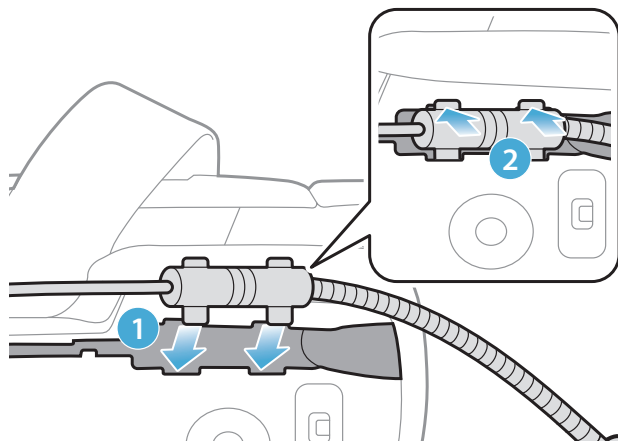
4. 拧紧这两颗长螺钉，直到蓝牙模块牢牢固定在头盔上。



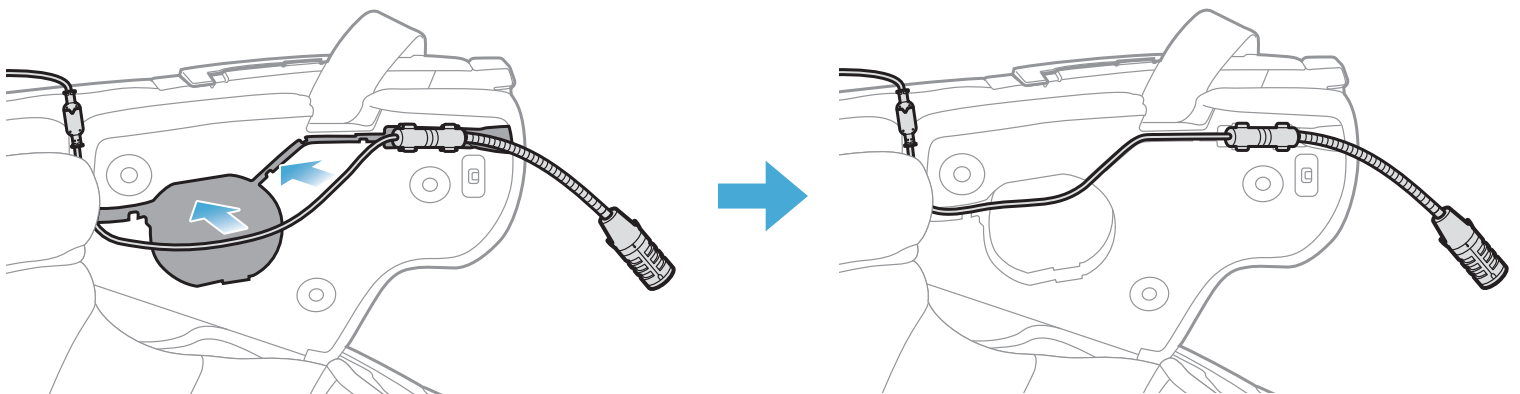
### 2.1.6 安装麦克风

• 安装揭面式或开脸式头盔麦克风

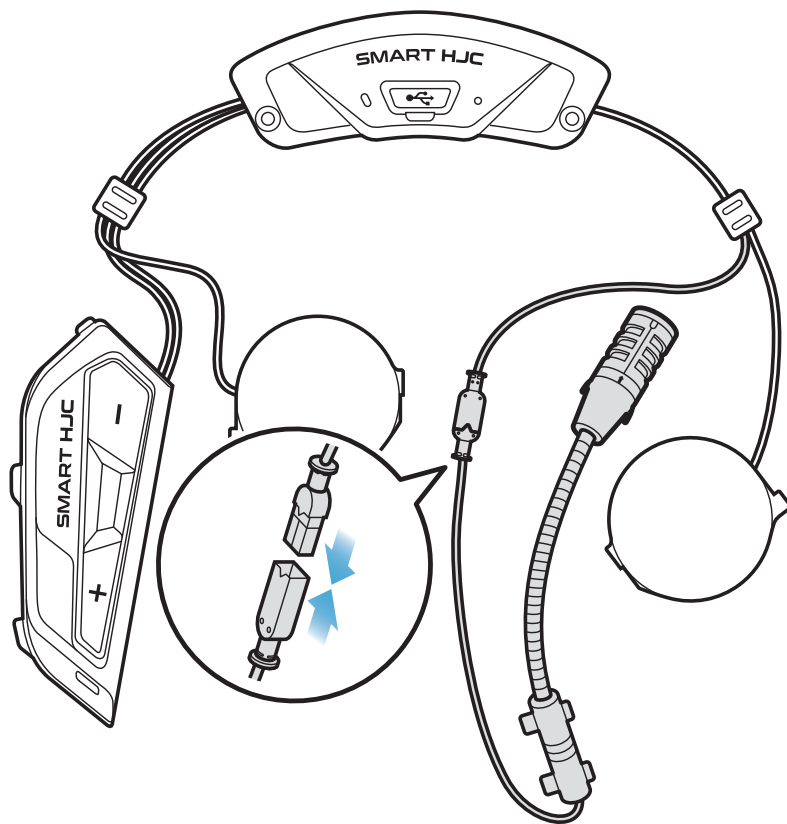
1. 先将有线悬臂式麦克风的长挂钩插入头盔 EPS 的凹槽中，然后再插入短挂钩。



2. 将麦克风连接线放入凹槽中，然后将麦克风连接线的剩余部分放入扬声器匣中，以安装扬声器单元。

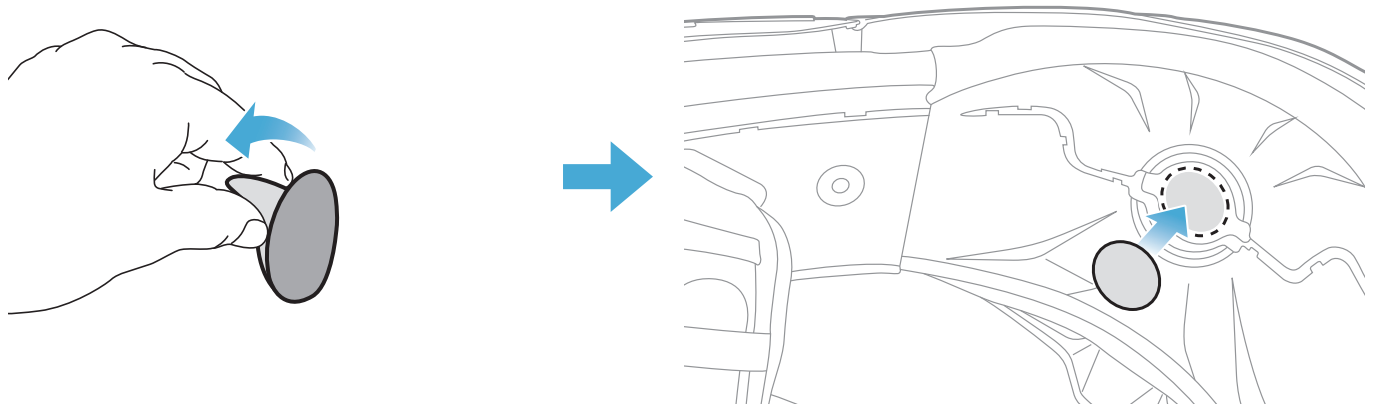


3. 将麦克风连接线上的箭头对齐，将麦克风连接线插入麦克风接头。

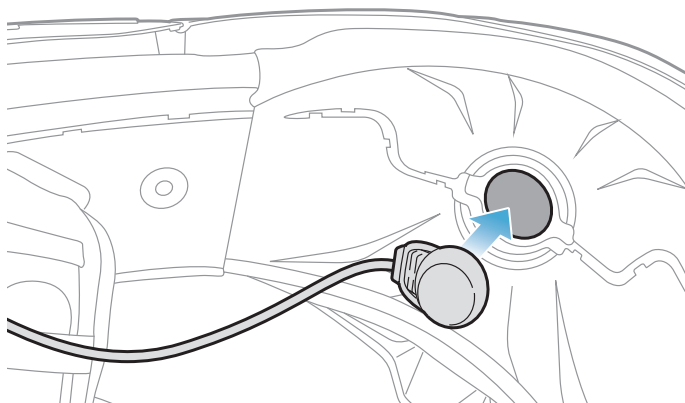


- 安装全罩式头盔麦克风

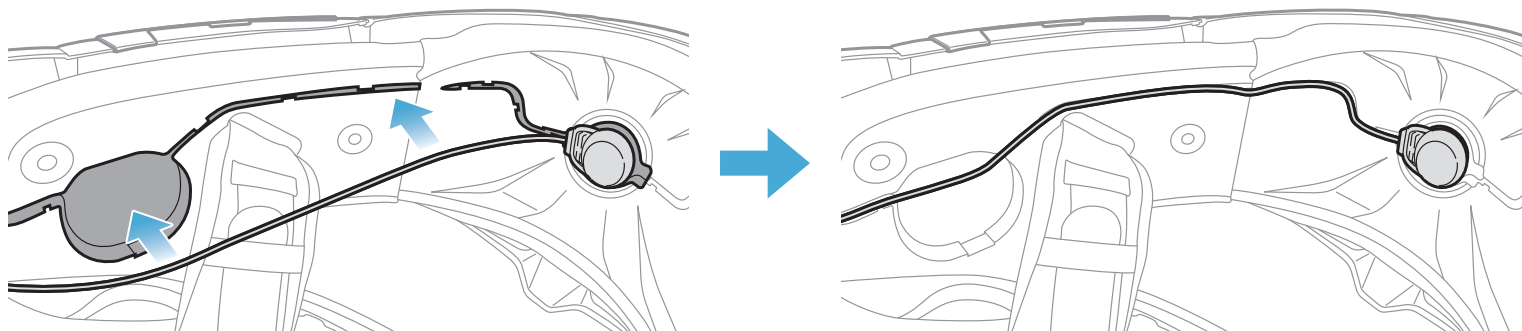
1. 撕掉麦克风粘扣带胶带的保护层，然后贴在头盔下巴护罩内侧。



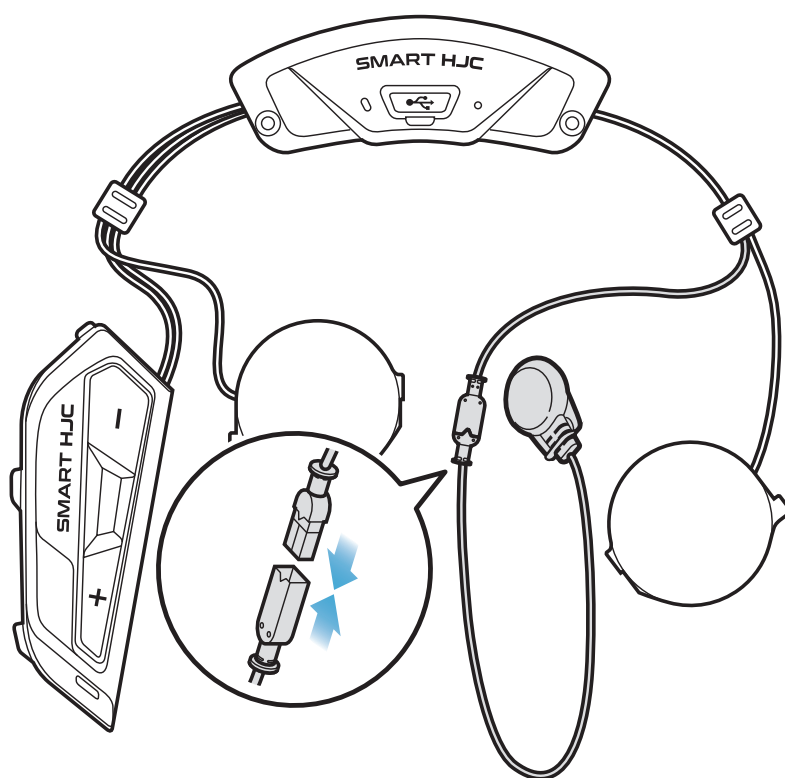
2. 将有线麦克风连接到粘扣带上。



3. 将麦克风连接线放入凹槽中，然后将麦克风连接线的剩余部分放入扬声器匣中，以安装扬声器单元，如图所示。

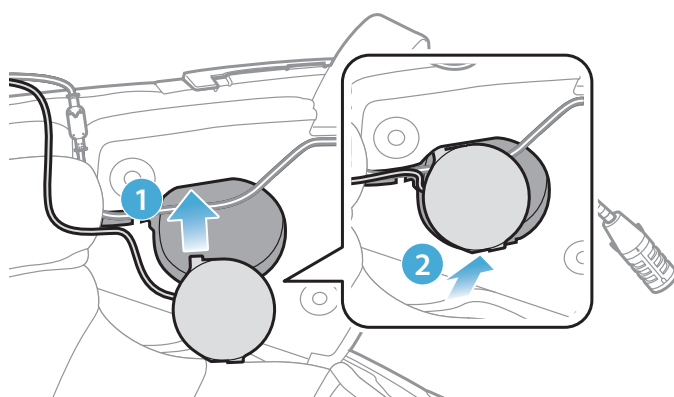


4. 将麦克风连接线上的箭头对齐，将麦克风连接线插入麦克风接头。



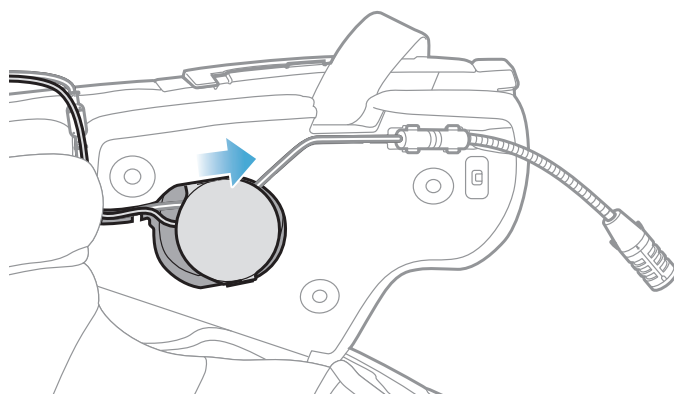
### 2.1.7 安装扬声器模块

1. 将右侧扬声器单元的长挂钩插入扬声器匣的底部孔中。然后，将右侧扬声器单元的短挂钩插入扬声器匣的底部孔中。



[确保安装时麦克风连接线没有压在扬声器单元下]

2. 然后，推动单元顶部，让其固定在头盔的扬声器匣上。



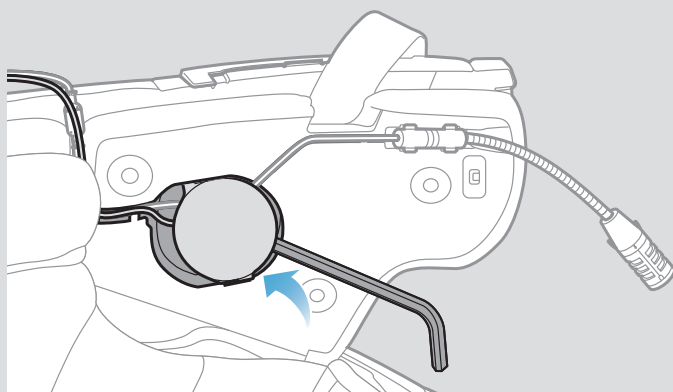
**[安装后，可以将扬声器单元的位置调整到骑手的耳朵位置]**

3. 在另一侧重复前述步骤，安装左侧扬声器单元。

### 注意：

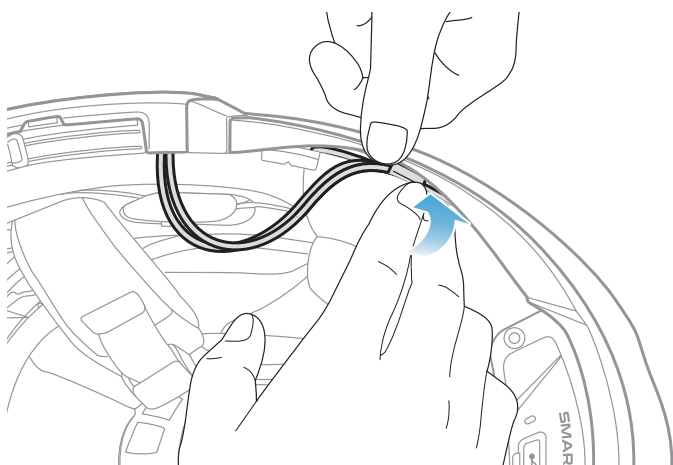
#### 卸下扬声器单元

若要卸下扬声器单元，将**内六角扳手**插入上部短挂钩的区域，然后拉出扬声器单元。

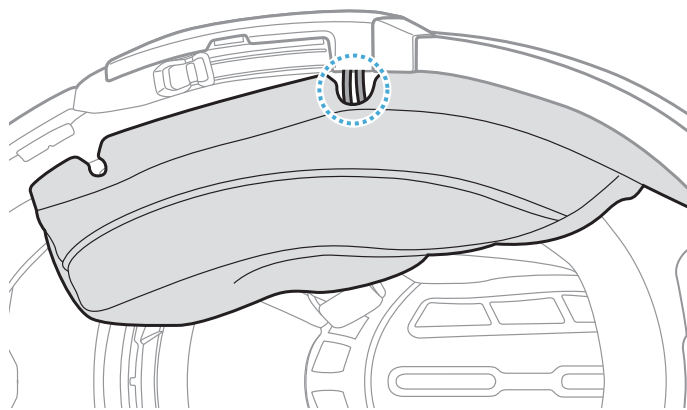


## 2.1.8 布线

1. 将连接线束放在头盔橡胶护垫下方的缝隙中，并将剩余的连接线整理成拱形，如图所示。

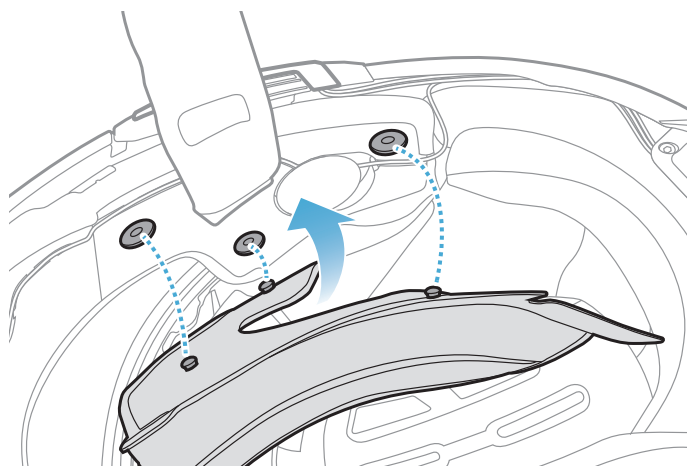


2. 将剩余连接线与脸颊垫的凹槽对齐，然后从后开始插入脸颊垫，如图所示。



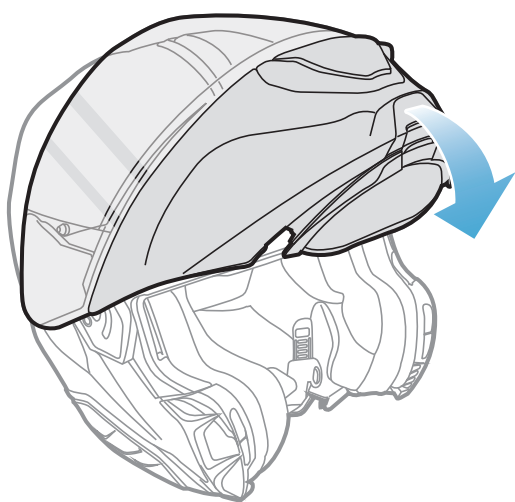
### 2.1.9 固定脸颊垫

1. 从后开始重新安装脸颊垫，并按下卡扣紧固件。



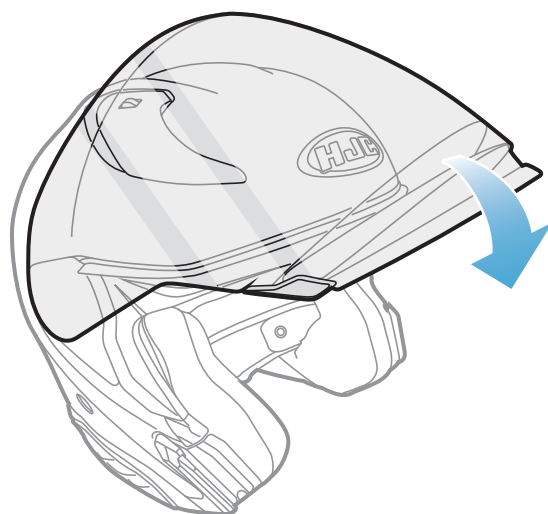
### 2.1.10 合上揭面式头盔的下巴护罩/开脸式和全罩式头盔的护目镜

1. 完全放下揭面式头盔的下巴护罩或开脸式头盔的护目镜。



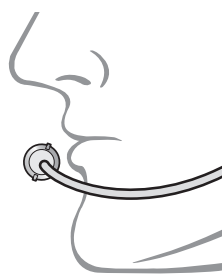
揭面式头盔

或者



开脸式头盔

2. 确保戴上头盔后有线悬臂式麦克风与嘴部保持适当距离。



## 3. 入门

### 3.1 可下载的软件

#### 3.1.1 SMART HJC BT 应用程序

只需将手机与耳机配对，您就可以使用 **SMART HJC BT 应用程序**，更快速、更简单地进行设置和管理。



- 在 **Google Play Store** 或者 **App Store** 中下载 **SMART HJC BT 应用程序**。

#### 3.1.2 SMART HJC 设备管理器

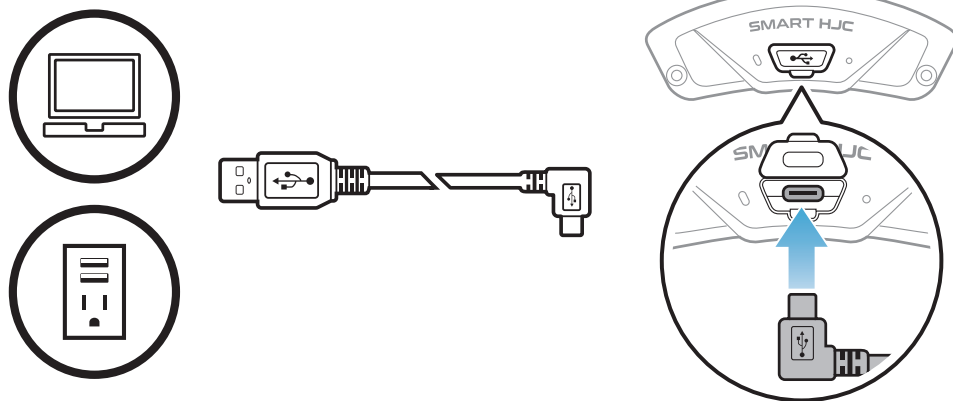
**SMART HJC 设备管理器**允许您直接从 PC 升级固件和配置设置。



- **SMART HJC 设备管理器**下载网址：[www.smarthjc.com](http://www.smarthjc.com)

### 3.2 充电

#### 为耳机充电



耳机大约可在 2.5 小时内充满电，具体视充电方式而定。



**注意：**

- 充电时，请务必取下安装了耳机的头盔。充电期间，耳机会自动关机。
- 只有获得 FCC、CE、IC、KC 或其他当地机构批准的第三方 USB 充电器，可与 HJC 产品搭配使用。
- 使用未经批准的充电器可能会导致火灾、爆炸、泄漏和其他危险，也可能损害电池的寿命或性能。
- **耳机**仅与输入电压为 5 V 的 USB 充电设备兼容。

### 3.3 图例



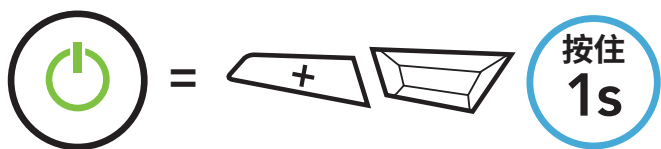
“您好”



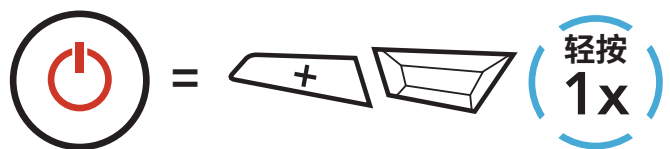
声音提示

### 3.4 开机和关机

#### 开机



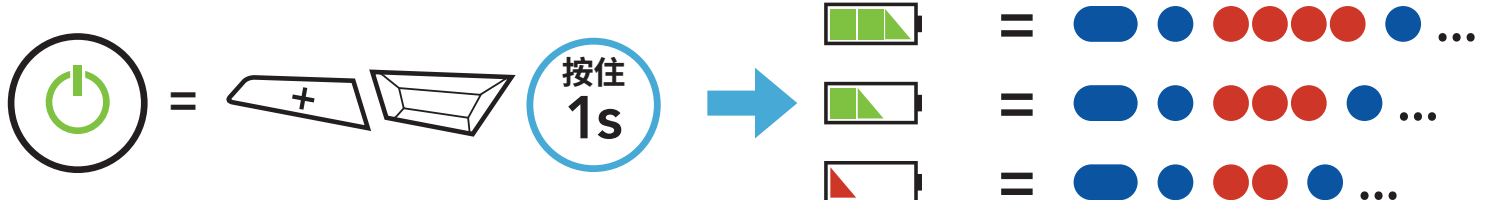
#### 关机



### 3.5 检查电池电量

以上说明适用于打开耳机电源时的情况。

#### 开机

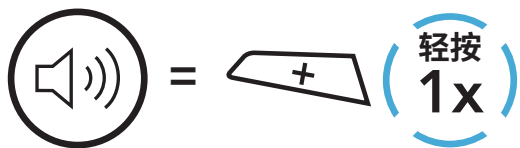


**注意：**如果使用期间电量过低，您会听到“电力不足”的语音提示。

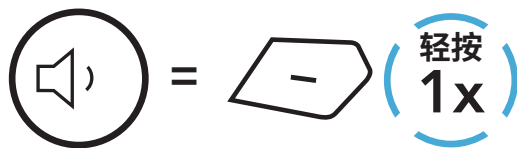
## 3.6 音量调节

您可以轻按 **(+) 按钮** 或 **(-) 按钮** 来调高或调低音量。即使重新启动耳机，每个音频源（即电话、对讲机）的音量也可独立设置和保持在不同的级别。

### 调高音量



### 调低音量



## 4. 将耳机与其他蓝牙设备配对

首次将耳机与其他蓝牙设备配合使用时，需要对其“配对”。这便于它们在进入有效范围内时相互识别和通信。

通过**电话配对**、**第二部电话配对**和**GPS 配对**功能，耳机可与手机、GPS、MP3 播放器或 Sena SR10 两路射频适配器等多种蓝牙设备配对。这款耳机还可以最多与三个 SMART HJC 耳机配对。

### 最多可与三个 SMART HJC 耳机配对



### 还可搭配：



## 4.1 电话配对

有三种配对电话的方式。

### 4.1.1 初次配对 SMART HJC 21B

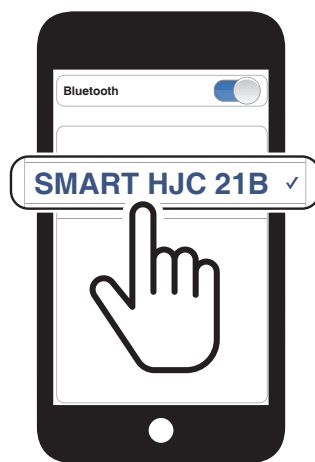
首次开启耳机或是下列情况时，耳机会自动进入电话配对模式：

- 执行**恢复出厂设置**后重启；或
- 执行**删除所有配对**后重启。

1. 按住 **TAP 按钮**和 **(+) 按钮 1 秒钟**。



- 在检测到的蓝牙设备列表中选择 **SMART HJC 21B**。如果您的手机要求输入 PIN，请输入 0000。



### 注意：

- 电话配对模式将持续 **3 分钟**。
- 若要取消电话配对，请轻按 **TAP 按钮**。

### 4.1.2 在 SMART HJC 21B 关机后配对

- 耳机关机后，按住 **TAP 按钮**和 **(+) 按钮**，直至 LED 指示灯交替闪烁红光和蓝光，并发出“**电话配对**”的语音提示。



- 在检测到的蓝牙设备列表中选择 **SMART HJC 21B**。如果您的手机要求输入 PIN，请输入 0000。



### 4.1.3 在 SMART HJC 21B 开机后配对

1. 耳机开机后，按住 **TAP 按钮 10 秒钟**。



2. 轻按 **(+) 按钮**。



3. 在检测到的蓝牙设备列表中选择 **SMART HJC 21B**。如果您的手机要求输入 PIN，请输入 0000。

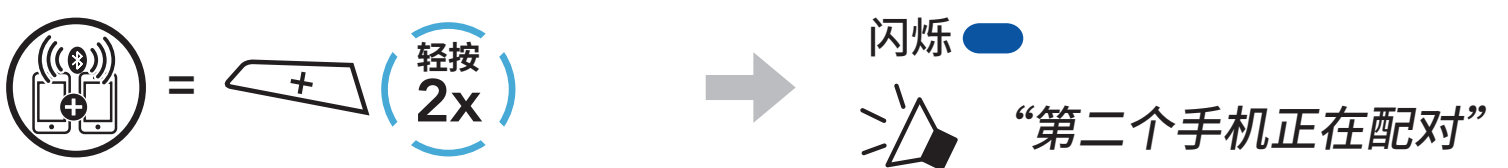


### 4.2 第二个手机正在配对 – 第二部手机、GPS 和 SR10

1. 按住 **TAP 按钮 10 秒钟**。



2. 双击 **(+) 按钮**。



3. 在检测到的蓝牙设备列表中选择 **SMART HJC 21B**。如果您的蓝牙设备要求输入 PIN，请输入 0000。



## 4.3 高级选择配对：免提或 A2DP 立体声

**电话配对**允许耳机建立两个蓝牙规范：**免提**或**A2DP 立体声**。**高级选择配对**允许耳机分离配置文件以启用与两个设备的连接。

### 4.3.1 电话选择配对 – 免提规范

1. 按住 **TAP 按钮 10 秒钟**。



2. 轻按 **(+) 按钮 3 次**。



3. 在检测到的蓝牙设备列表中选择 **SMART HJC 21B**。如果您的手机要求输入 PIN，请输入 0000。



### 4.3.2 媒体选择配对 – A2DP 规范

1. 按住 **TAP 按钮 10 秒钟**。



2. 轻按 **(+) 按钮 4 次**。

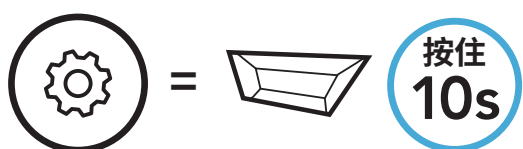


3. 在检测到的蓝牙设备列表中选择 **SMART HJC 21B**。如果您的手机要求输入 PIN，请输入 0000。



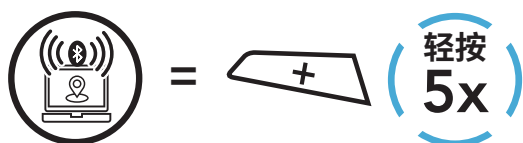
## 4.4 GPS正在配对

1. 按住 **TAP 按钮 10 秒钟**。



“配置菜单”

2. 轻按 **(+) 按钮 5 次**。

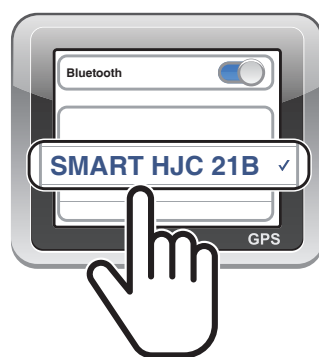


闪烁 



“GPS 正在配对”

3. 在检测到的设备列表中选择 **SMART HJC 21B**。如果您的蓝牙设备要求输入 PIN，请输入 0000。

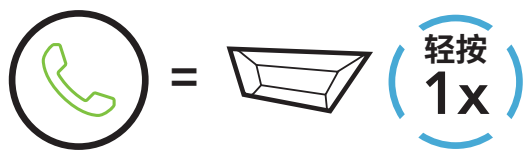


**注意：** 如果通过 GPS 配对功能来配对 GPS 设备，其指令不会中断您的对讲通话，而是与之叠加。蓝牙对讲通话将被 GPS 指令中断。

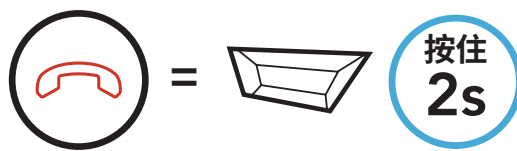
# 5. 手机使用

## 5.1 拨打和接听电话

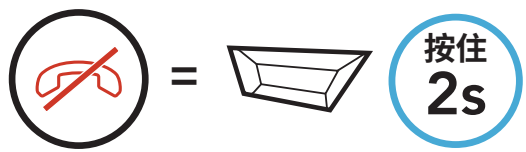
### 接听电话



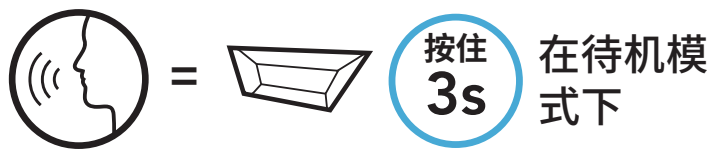
### 结束通话



### 拒接电话



### 语音拨号



## 5.2 快速拨号

### 5.2.1 分配快速拨号预设

可通过 SMART HJC BT 应用程序分配快速拨号预设。

### 5.2.2 使用快速拨号预设

1. 进入快速拨号菜单。



2. 通过快速拨号预设号码向前或向后导航。



- (1) 最后号码重拨
- (2) 快速拨号 1
- (3) 快速拨号 2

- (4) 快速拨号 3
- (5) 取消

3. 拨打某个快速拨号预设号码。



4. 重拨上次拨打的号码。

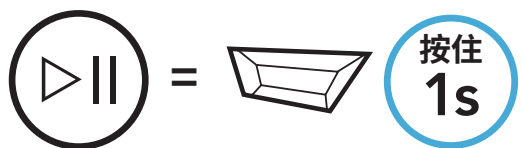




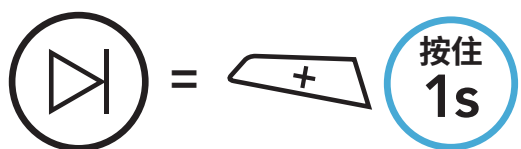
## 6. 立体声音乐

### 6.1 蓝牙立体声音乐

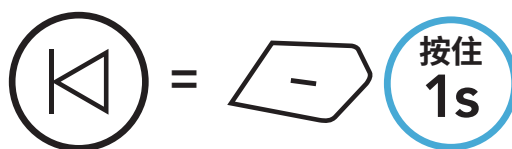
#### 播放/暂停音乐



#### 下一首



#### 上一首



### 6.2 音乐分享

您可以在两路对讲通话期间，使用蓝牙立体声音乐与一名对讲好友共享音乐。

#### 注意：

- 您和对讲好友都可以遥控音乐播放，例如后一首和前一首。
- 如果使用手机或收听 GPS 指令，则会暂停**音乐分享**。
- 如果耳机开始多路对讲会议，则会暂停**音乐分享**。
- **Audio Multitasking** 启用时，如果您在听音乐时进行对讲通话，**音乐共享**不会工作。

#### 6.2.1 蓝牙对讲音乐分享

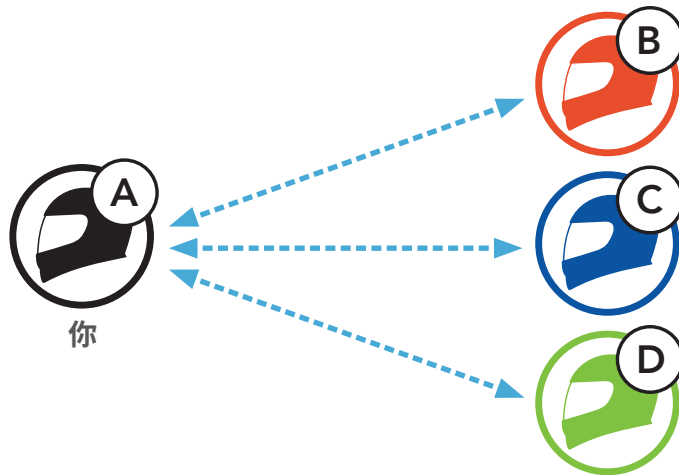
您可以开始与两路对讲通话中的一名对讲好友分享音乐。

#### 开始/结束分享音乐



# 7. 蓝牙对讲

该耳机最多可与其他三人配对进行蓝牙对讲通话。






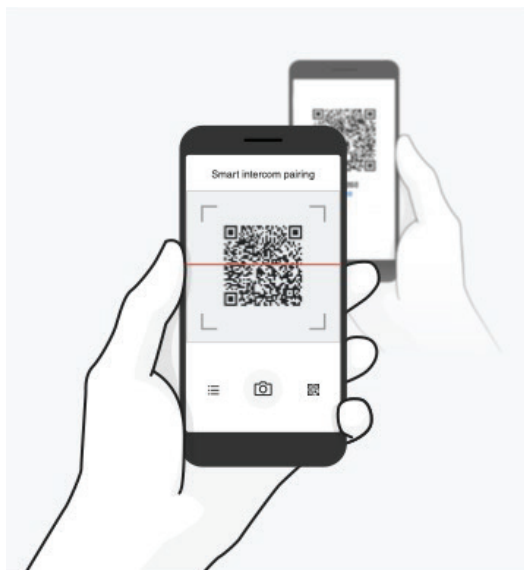
## 7.1 对讲配对

有两种方法可以配对耳机。

### 7.1.1 使用 Smart Intercom Pairing (SIP)

**SIP** 允许您快速与好友配对进行对讲通信，只需扫描 **SMART HJC BT 应用程序** 上的二维码即可，无需记住按钮操作。

1. 将手机与耳机配对。
2. 打开 **SMART HJC BT 应用程序** 并轻按  (**Smart Intercom Pairing 菜单**)。
3. 扫描好友 **(B)** 手机上显示的**二维码**。
  - 只需在 **SMART HJC BT 应用程序** 上轻按  > **二维码** ()，好友 **(B)** 即可在手机上显示二维码。



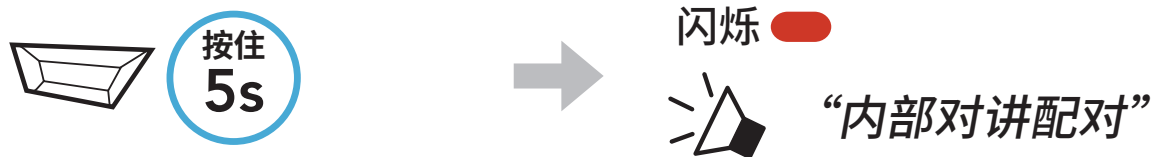
4. 轻按**保存**，并查看好友 **(B)** 是否与**您 (A)** 正确配对。
5. 轻按**扫描** (📷) 并重复步骤 3-4，以便与**对讲好友 (C)** 和 **(D)** 配对。

**注意：Smart Intercom Pairing (SIP) 与使用蓝牙 3.0 或更低版本的 SMART HJC 耳机不兼容。**

### 7.1.2 使用按钮



1. **每位用户**同时按住 **TAP 按钮 5 秒钟**，直到用户听到语音提示“**内部对讲配对**”。



2. 轻按任一耳机上的 **TAP 按钮**。

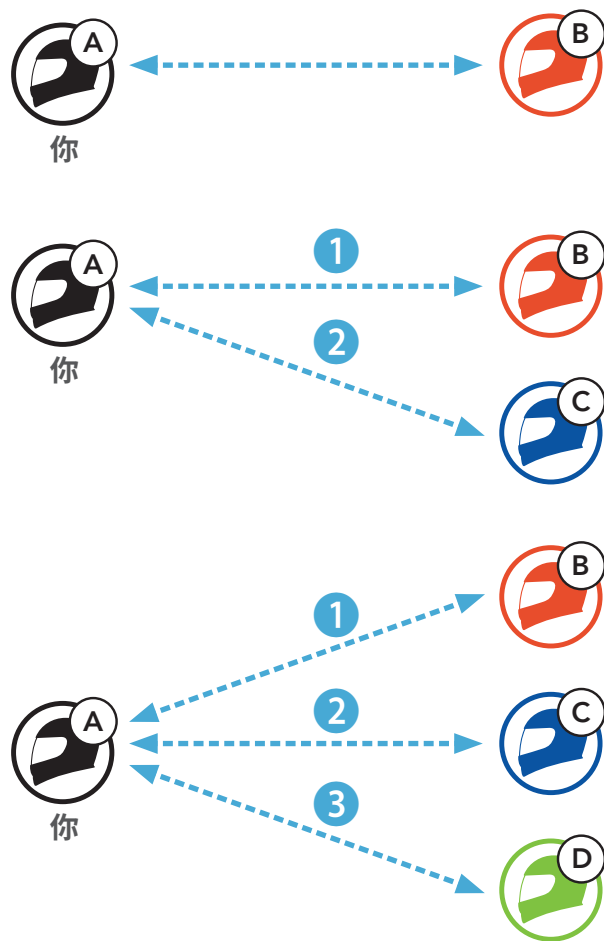


3. 重复上述步骤，与**其他耳机 (C 和 D)** 配对。

## 7.2 后到先得

对讲配对排序原则为**后到先得**。如果耳机有多个配对的耳机用于对讲通话，则会将最后配对的耳机设置为**第一个对讲好友**。例如，执行上述配对步骤后，**耳机 (D)** 是耳机 (A) 的**第一个对讲好友**，**耳机 (C)** 是耳机 (A) 的**第二个对讲好友**，**耳机 (B)** 是耳机 (A) 的**第三个对讲好友**。

### 对讲配对顺序



### 后到先得

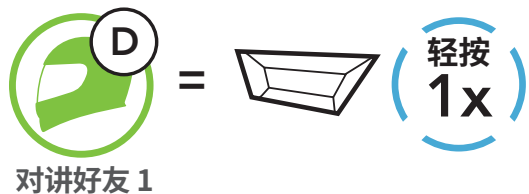


## 7.3 两路对讲

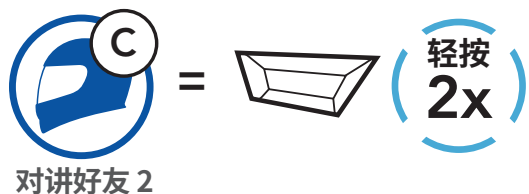
您可以开始或结束与**对讲好友**进行对讲通话。



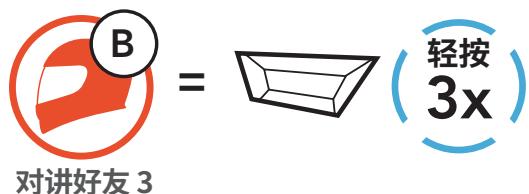
### 开始/结束与第一个对讲好友 D 通话



### 开始/结束与第二个对讲好友 C 通话



### 开始/结束与第三个对讲好友 B 通话



## 7.4 多路对讲

**多路对讲**支持会议通话式对话，最多可允许**三名对讲好友**同时在线。在进行**多路对讲**时，手机连接会暂时断开。不过，只要**多路对讲**终止，手机连接就会恢复。

### 7.4.1 开始三路对讲会议

**您 (A)** 可以通过同时建立两个对讲连接，与另外两名**对讲好友 (B 和 C)** 进行**三路对讲会议**。

1. **您 (A)** 需要与另外两名**对讲好友 (B 和 C)** 进行配对，以便进行**三路对讲会议**。



2. 轻按 **TAP 按钮**，与**第一个对讲好友 (C)** 即可启动对讲通话。



3. **您 (A)** 可以双击 **TAP 按钮** 呼叫**第二个对讲好友 (B)**，也可以由**第二个对讲好友 (B)** 呼叫**您 (A)** 加入对讲。



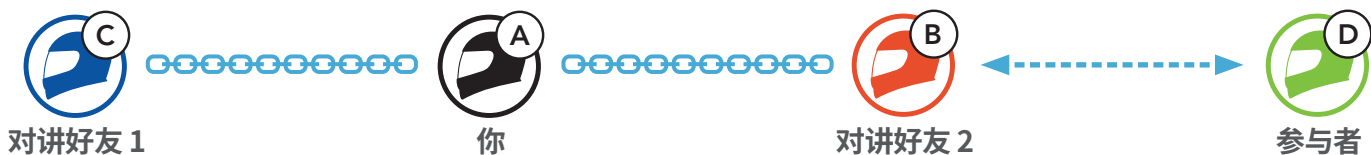
4. 现在，**您 (A)** 和**两名对讲好友 (B 和 C)** 正在进行**三路对讲会议**。



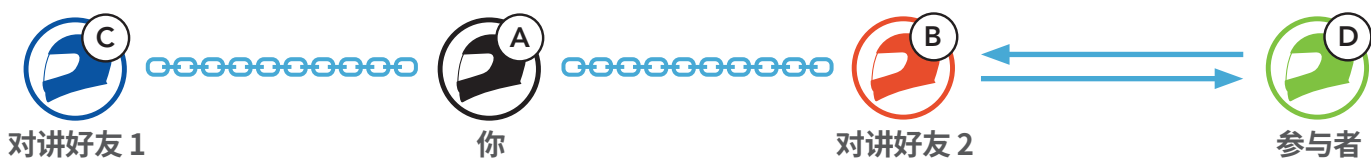
## 7.4.2 开始四路对讲会议

连接**三名对讲好友**后，新的参与者**(D)**对**(B)**或**(C)**发起对讲通话，即可将其变为**四路对讲会议**。

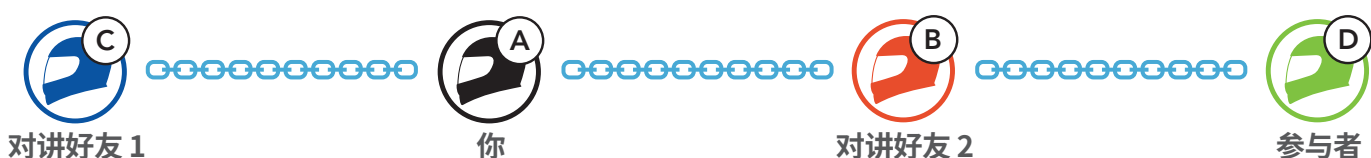
1. **对讲好友 (B)** 需要与**新参与者 (D)** 配对。



2. **对讲好友 (B)** 可以轻按 **TAP 按钮** 呼叫**新参与者 (D)**，也可以由**新参与者 (D)** 向**对讲好友 (B)** 发起对讲通话来加入对讲。



3. 现在，**您 (A)**、**两名对讲好友 (B 和 C)** 以及**新参与者 (D)** 正在进行**四路对讲会议**。



## 7.4.3 结束多路对讲

您可以彻底终止对讲会议，也可以断开与其中一位活跃**对讲好友**的对讲连接。

### 终止所有对讲连接

- 按住 **TAP 按钮 3 秒钟**。

### 断开与一位对讲好友的对讲连接

- 断开 (C)：轻按 **TAP 按钮**。
- 断开 (B) 和 (D)：双击 **TAP 按钮**。

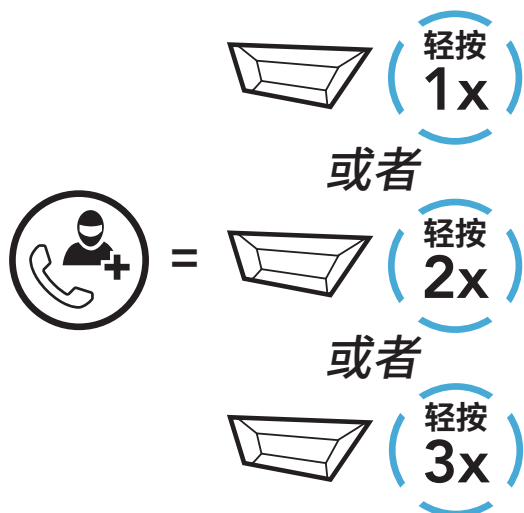
**注意：**断开与**第二位好友 (B)** 的连接时，您也将断开与**第三位参与者 (D)** 的连接。这是因为**第三位参与者 (D)** 通过**第二位好友 (B)** 与您建立连接。

## 7.5 与对讲用户进行三路电话会议

您可以通过添加一个**对讲好友**到手机通话，以此发起**三路电话会议**。

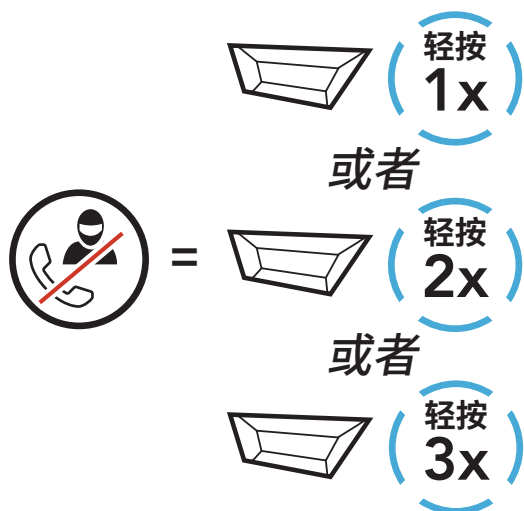
1. 在手机通话期间，轻按**一次、两次或三次 TAP 按钮**，可以邀请对应的一位**对讲好友**加入对话。

### 邀请对讲好友加入电话会议



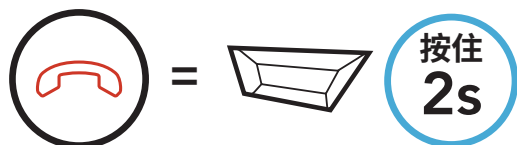
2. 若要在会议通话期间中断对讲，轻按**一次、两次或三次 TAP 按钮**。

### 断开对讲好友与会议的连接



3. 若要在会议通话期间断开手机通话，按住**TAP 按钮 2 秒钟**。

### 从会议中结束电话呼叫



**注意：**如果在手机通话期间有对讲来电，您会听到两声尖锐的“哔”声。

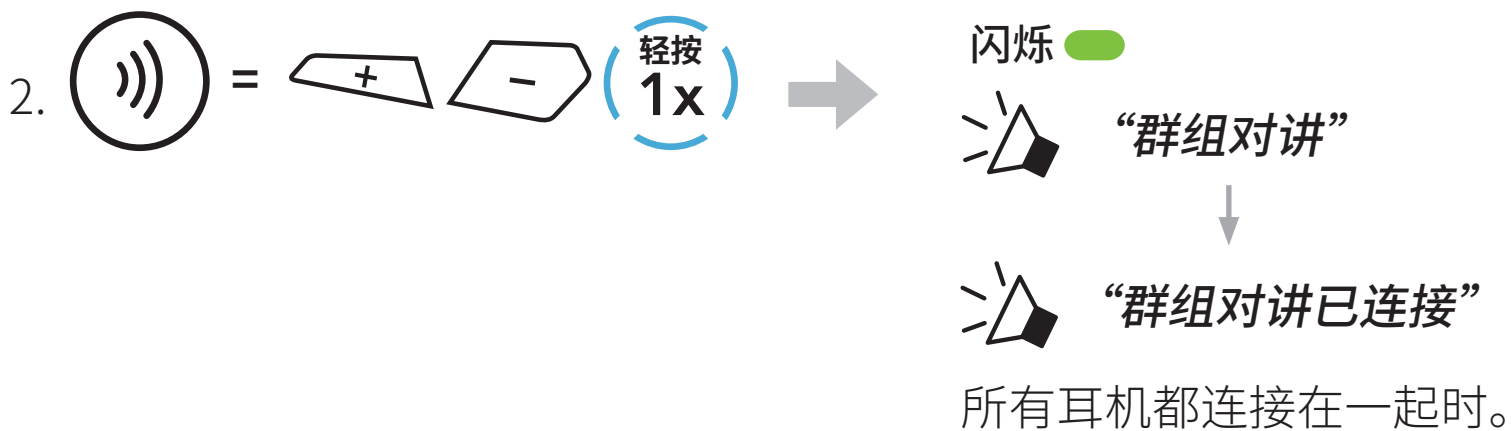


## 7.6 群组对讲

**群组对讲**让您能够立即创建与三个最近配对的耳机的**多路对讲会议**。

### 开始群组对讲

1. 与您想要进行**群组对讲**的最多三个耳机进行对讲配对。




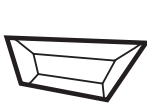

### 终止群组对讲



## 8. UNIVERSAL INTERCOM

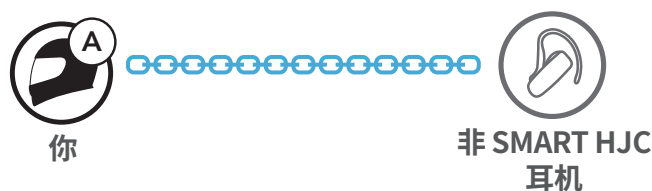
**Universal Intercom** 允许您与使用非 SMART HJC 蓝牙耳机的用户进行对讲通话。如果非 SMART HJC 蓝牙耳机支持**蓝牙免提规范 (HFP)**，就可以连接 SMART HJC 耳机。一次只能将耳机与一个非 SMART HJC 耳机配对。对讲距离取决于所连接耳机的性能。当非 SMART HJC 耳机与此耳机配对，而另一台蓝牙设备通过**第二个手机正在配对**功能进行配对，则会断开连接。

### 8.1 Universal Intercom 配对

1.  =  **按住 10s** →  “配置菜单”
  2.  =  **轻按 3x** →  “通用对讲机配对功能”
  3.  =  **轻按 1x** → 进入 **Universal Intercom 配对模式**。
4. 将非 SMART HJC 耳机置于免提配对模式。耳机将自动与非 SMART HJC 蓝牙耳机配对。

### 8.2 两路 Universal Intercom

您可以使用与其他 SMART HJC 耳机之间相同的对讲连接方式，启动与非 SMART HJC 蓝牙耳机的 **Universal Intercom** 连接。



您可以使用与普通**两路对讲**相同的方式，开始/结束**两路 Universal Intercom**。请参阅 **第 7.3 节：“两路对讲”**。

## 8.3 多路 Universal Intercom

您可以使用非 SMART HJC 耳机与最多**三位对讲好友**进行**多路对讲**通信。某些非 SMART HJC 耳机可能不支持**多路 Universal Intercom**。

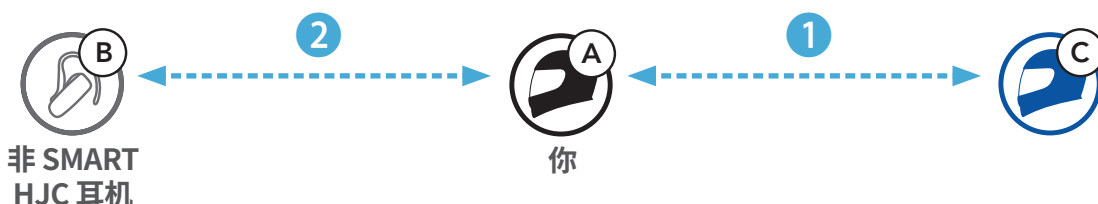
您可以使用与普通四路对讲相同的方式，发起**多路 Universal Intercom** 通话。

您可以使用与普通**多路对讲**相同的方式，开始/结束**多路 Universal Intercom**。请参阅 **第 7.4 节：“多路对讲”**。

### 8.3.1 三路 Universal Intercom

您可以使用两个耳机和一个非 SMART HJC 蓝牙耳机建立**三路 Universal Intercom**连接。如果已建立对讲连接，则所有已连接耳机将无法使用手机通话功能，因为耳机与手机之间的连接暂时断开。如果断开对讲通话，手机会自动重新连接，以便您使用手机通话功能。

- 若要使用**三路对讲会议**，您 **(A)** 必须与一个非 SMART HJC 蓝牙耳机 **(B)** 和另一个耳机 **(C)** 进行配对。



- 启动与对讲群组内的非 SMART HJC 蓝牙耳机 **(B)** 的对讲通话。例如，您 **(A)** 可以与非 SMART HJC 蓝牙耳机 **(B)** 启动对讲通话。非 SMART HJC 蓝牙耳机 **(B)** 也可以启动与您 **(A)** 的对讲对话。



- 另一耳机 **(C)** 可以通过向您 **(A)** 发起对讲通话来加入对讲。



- 现在，您 **(A)**、非 SMART HJC 蓝牙耳机 **(B)** 和另一个耳机 **(C)** 正在进行**三路对讲会议**。



### 8.3.2 四路 Universal Intercom

您可以使用与普通**四路对讲**通话相同的方式，发起**四路 Universal Intercom** 通话。

您可以使用一系列不同配置建立**四路 Universal Intercom** 连接。

- 1) 两个耳机和两个非 SMART HJC 蓝牙耳机，或者
- 2) 三个耳机和一个非 SMART HJC 蓝牙耳机。

#### 四路 Universal Intercom 示例 1

- 1) **您 (A)**、一个非 SMART HJC 蓝牙耳机 (**B**)、另一个耳机 (**C**) 以及一个非 SMART HJC 蓝牙耳机 (**D**)。



#### 四路 Universal Intercom 示例 2

- 2) **您 (A)**、一个 SMART HJC 蓝牙耳机 (**B**) 和另外两个耳机 (**C** 和 **D**)。



# 9. 功能优先级和固件升级

## 9.1 功能优先级

耳机按下列优先级工作：

- (最高) 手机
- 对讲
- 通过蓝牙立体声音乐分享音乐

- (最低) 蓝牙立体声音乐

优先级较低的功能始终会被优先级较高的功能中断。

**注意：**如果您选择音乐作为音频源优先选择，优先顺序将变为如下顺序：

- (最高) 手机
- 蓝牙立体声音乐
- 对讲
- (最低) 通过蓝牙立体声音乐分享音乐

## 9.2 固件升级

您可以使用 **SMART HJC 设备管理器** 升级固件。

**USB 电源数据线 (USB-C)** 必须连接到您的 **PC**，才能使用 **SMART HJC 设备管理器** 升级固件。

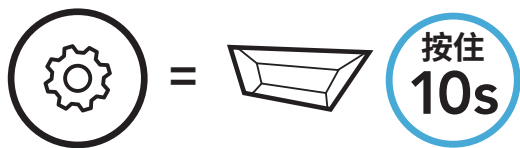
请访问 [www.smarthjc.com](http://www.smarthjc.com)，下载最新的软件版本。

[点击此处即可访问 www.smarthjc.com](http://www.smarthjc.com)

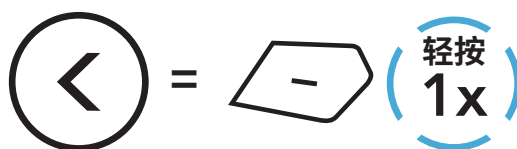
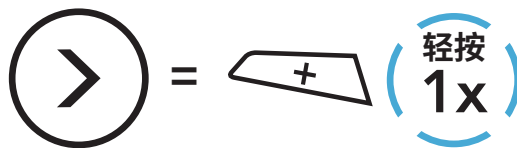
# 10. 配置设置

## 10.1 耳机配置菜单

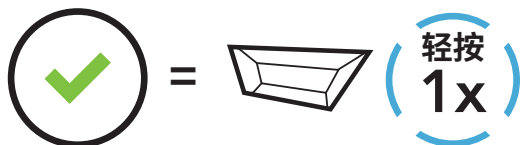
### 访问配置菜单



### 切换菜单选项



### 执行菜单选项



### 耳机配置菜单

语音配置菜单	轻按 TAP 按钮
电话配对	无
第二个手机正在配对	无
电话选择配对	无
媒体选择配对	无
GPS 正在配对	无
删除所有配对	执行
遥控器配对	执行
通用对讲机配对功能	执行
恢复出厂设置	执行
退出配置	执行

### 10.1.1 删除所有配对

您可以删除耳机的所有蓝牙配对信息。

### 10.1.2 遥控器配对

您可以使用 **Sena 遥控设备**（单独销售）遥控耳机。

1. 打开耳机和遥控设备。
2. 执行**遥控器配对**。
3. 在遥控设备中进入配对模式。在配对模式下，耳机将自动与遥控设备连接。

## 10.2 软件配置设置

您可以通过 **SMART HJC BT 应用程序**或 **SMART HJC 设备管理器**更改耳机设置。



### 10.2.1 耳机语言

您可以选择设备语言。即使重新启动耳机，所选语言也会保持不变。

## 10.2.2 音频均衡器 (默认: 关闭)

增加或减少音频不同频率范围的分贝级别。

- **平衡**会将所有的频率范围调整为相同的音量 (0 dB)。
- **低音增强**会增强音频的低音范围 (20 Hz–250 Hz)。
- **中音增强**会增强音频的中音范围 (250 Hz–4 kHz)。
- **高音增强**会增强音频的高音范围 (4 kHz–20 kHz)。

## 10.2.3 声控手机 (默认: 启用)

如果启用此功能，您可以通过语音接听来电。听到来电铃声时，您可以通过大声说“**您好**”等词语，或者向麦克风吹气来接听电话。如果连接到对讲，则**声控手机**暂时禁用。如果此功能禁用，您必须轻按 **TAP 按钮**才能接听来电。

## 10.2.4 声控对讲 (默认: 禁用)

启用此功能后，您可以通过语音与上一次连接的对讲好友发起对讲通话。想要开始对讲时，大声说“**您好**”等词语，或者向麦克风吹气。如果通过语音启动对讲通话，当您和好友保持沉默 20 秒时，对讲将自动终止。不过，如果您通过轻按 **TAP 按钮**手动开始对讲通话，则需要手动结束对讲通话。但是，如果通过语音开始对讲并轻按 **TAP 按钮**来手动结束对讲，您将暂时无法通过语音开始对讲。在这种情况下，您只能轻按 **TAP 按钮**来重启对讲。这是为了防止强风噪声反复导致意外的对讲连接。重启耳机后，您可以再次通过语音开始对讲。

## 10.2.5 高清对讲机 (默认: 启用)

**高清对讲机**将两路对讲音频从普通品质提升至高清品质。如禁用此功能，两路对讲音频将更改为正常质量。

### 注意：

- **高清对讲机**的对讲距离相对比普通对讲的距离要短。
- 如果启用 **Audio Multitasking**，**高清对讲机**将暂时禁用。

## 10.2.6 HD Voice (默认: 启用)

**HD Voice**允许您在通话期间进行高清通信。此功能可提高质量，使电话通话期间的音频清晰明了。

如果启用此功能，来电将中断对讲通话，并且在对讲通话期间听不到来自 SR10 的音频。



**注意：**

- 请咨询要连接到耳机的蓝牙设备的制造商，了解设备是否支持 **HD Voice**。
- **HD Voice** 只有在 **Audio Multitasking** 禁用时才可用。

## 10.2.7 Audio Multitasking™ (默认: 禁用)

**Audio Multitasking** 功能可让您同时听到来自两个不同功能的音频。如果 **Audio Multitasking** 已启用，电话通话、GPS 指令和对讲通话会与智能手机的音乐或 GPS 指令音频重叠，变为背景音，以较小的音量播放。背景重叠音频的音量大小会随前景音频的音量大小同步变化。前景音频的音量可以通过耳机进行调节。背景音频的音量可以通过 **SMART HJC 设备管理器** 或 **SMART HJC BT 应用程序** 进行调节。如果启用 **Audio Multitasking**，会暂时禁用 **高清对讲机**、**HD Voice** 和 **音频源优先选择**。

**前景音和背景音综合表**

型号	前景*			背景**
	手机	GPS	对讲	音乐或智能导航
SMART HJC 21B	O <sup>A</sup>	O <sup>A</sup>		
		O	O	
			O <sup>B</sup>	O <sup>B</sup>
		O		O

\* 前景中的两个音频源会以同样的音量同时播放。

\*\* 在听某个前景中的音频源时，只会播放一个背景音频源。

A. 在手机通话期间会播放 GPS 指令，这两个音频源的音量都可以使用耳机调整。

B. 在对讲通话期间会在背景中播放 GPS 应用程序指令。

**注意：**

- **Audio Multitasking** 将在与同样支持此功能的耳机进行两路对讲通话期间激活。
- 如果禁用 **Audio Multitasking**，背景音频源会回到独自播放时的音量。
- 为了确保 **Audio Multitasking** 正常工作，您需要将耳机重启。请重启耳机。
- 某些 GPS 设备可能不支持此功能。

### 10.2.8 背景音量 (默认: 5 级)

只有开启 **Audio Multitasking** 后，才能调整**背景音量**。9 级为最高音量，0 级为最低音量。

### 10.2.9 音频源优先选择 (默认: 对讲)

**音频源优先选择**功能允许您设定对讲和智能手机音乐（其中包括 GPS 应用程序指令和消息通知）的优先顺序。如果选择对讲作为音频源优先选择，音乐会在对讲通话时被中断。如果选择音乐作为音频源优先选择，对讲通话会在播放音乐时被中断。

**注意：**只有 **Audio Multitasking** 被禁用时，**音频源优先选择**功能才会生效。

### 10.2.10 语音提示 (默认: 启用)

您可通过软件配置设置禁用**语音提示**，但以下语音提示始终开启。

- 耳机配置设置菜单、电量指示灯、快速拨号

### 10.2.11 Advanced Noise Control™ (始终启用)

在对讲通话期间降低背景噪音。

# 11. 故障排除

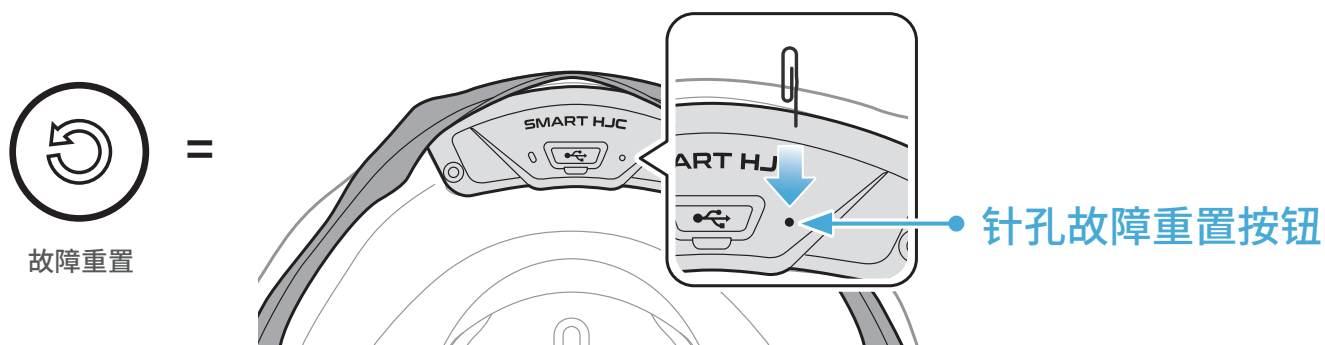
如需关于故障排除的更多信息，请访问 [www.smarthjc.com](http://www.smarthjc.com)。

- 客户支持: [www.smarthjc.com](http://www.smarthjc.com)

## 11.1 故障重置

当耳机无法正常工作，您可以轻松重置设备：

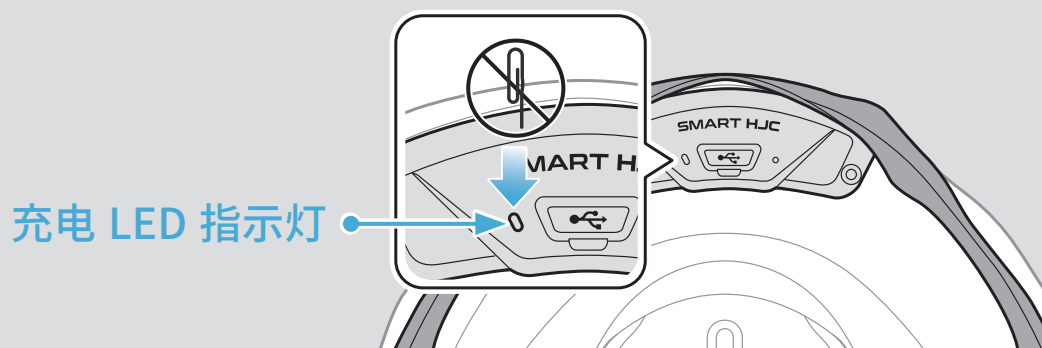
1. 找到直流电源充电和固件升级端口旁边的**针孔故障重置按钮**。
2. 将回形针轻轻插入孔中，然后轻按**针孔故障重置按钮**。



3. 耳机随即关闭。

### 注意：

- **故障重置**不会将耳机恢复至出厂默认设置。
- 充电 LED 指示灯不是**针孔故障重置按钮**。请勿按压。



## 11.2 恢复出厂设置

要清除所有设置并重新开始，可以使用**恢复出厂设置**功能将耳机恢复出厂默认设置。

1.  =   →  “配置菜单”
2.  =   →  “恢复出厂设置”
3.  =   →  “重置耳机，再见”