

SMART HJC 21B

2nd GEN STANDARD MOTORCYCLE BLUETOOTH®
COMMUNICATION SYSTEM FOR HJC HELMETS

HD SPEAKERS

BENUTZERHANDBUCH

INHALT

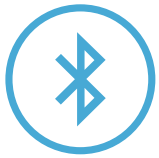
| | | |
|-----------|---|-----------|
| 1. | ÜBER DAS SMART HJC 21B | 5 |
| 1.1 | Produktmerkmale | 5 |
| 1.2 | Produktdetails | 6 |
| 1.3 | Lieferumfang | 7 |
| 2. | INSTALLATION DES HEADSETS AM HELM | 8 |
| 2.1 | Helminstallation | 8 |
| 2.1.1 | Modularer Kinnbügel/Öffnen des Visiers bei Integralhelmen und offenen Helmen | 8 |
| 2.1.2 | Entfernen der Helm-Modulabdeckung | 8 |
| 2.1.3 | Abnehmen der Helm-Wangenpolsterung | 9 |
| 2.1.4 | Installation des Tastenmoduls | 9 |
| 2.1.5 | Installation des Bluetooth-Moduls | 10 |
| 2.1.6 | Installation des Mikrofons | 11 |
| 2.1.7 | Installation des Lautsprechermoduls | 14 |
| 2.1.8 | Verkabelung | 15 |
| 2.1.9 | Befestigen der Wangenpolsterung | 15 |
| 2.1.10 | Modularer Kinnbügel/Schließen des Visiers bei Integralhelmen und offenen Helmen | 16 |
| 3. | ERSTE SCHRITTE | 17 |
| 3.1 | Herunterladbare Software | 17 |
| 3.1.1 | App SMART HJC BT | 17 |
| 3.1.2 | SMART HJC Device Manager | 17 |
| 3.2 | Laden | 17 |
| 3.3 | Legende | 18 |
| 3.4 | Ein- und Ausschalten | 18 |
| 3.5 | Überprüfung des Akkuladezustands | 18 |
| 3.6 | Lautstärkeregelung | 19 |
| 4. | KOPPELN DES HEADSETS MIT ANDEREN BLUETOOTH-GERÄTEN | 20 |
| 4.1 | Handy koppeln | 20 |
| 4.1.1 | Erste Kopplung des SMART HJC 21B | 20 |
| 4.1.2 | Kopplung, wenn das SMART HJC 21B ausgeschaltet ist | 21 |
| 4.1.3 | Kopplung, wenn das SMART HJC 21B eingeschaltet ist | 22 |

| | | |
|------------|---|-----------|
| 4.2 | Kopplung des zweiten Handys – zweites Mobiltelefon, GPS und SR10 | 22 |
| 4.3 | Erweiterte selektive Kopplung: Kopplung unter Verwendung eines bestimmten Profils (HFP oder A2DP Stereo) | 23 |
| 4.3.1 | Koppeln mit ausgewähltem Handy: Freisprechprofil | 23 |
| 4.3.2 | Medienkopplung: A2DP-Profil | 23 |
| 4.4 | Kopplung des GPS | 24 |
| 5. | VERWENDEN EINES MOBILTELEFONS | 25 |
| 5.1 | Tätigen und Annehmen von Anrufen | 25 |
| 5.2 | Kurzwahl | 25 |
| 5.2.1 | Voreinstellungen für die Kurzwahl zuweisen | 25 |
| 5.2.2 | Kurzwahlnummern verwenden | 25 |
| 6. | STEREO-MUSIK | 27 |
| 6.1 | Bluetooth-Stereo-Musik | 27 |
| 6.2 | Musik teilen | 27 |
| 6.2.1 | Musik teilen über die Bluetooth-Sprechanlage | 27 |
| 7. | BLUETOOTH-SPRECHANLAGE | 28 |
| 7.1 | Kopplung der Sprechanlage | 28 |
| 7.1.1 | Mit Smart Intercom Pairing (SIP) | 28 |
| 7.1.2 | Mit der Taste | 29 |
| 7.2 | Der Letzte wird zuerst bedient | 30 |
| 7.3 | Zwei-Wege-Sprechanlage | 31 |
| 7.4 | Mehrweg-Sprechanlage | 32 |
| 7.4.1 | Drei-Wege-Konferenz über die Sprechanlage beginnen | 32 |
| 7.4.2 | Gespräch über die Vier-Wege-Konferenzsprechanlage beginnen | 33 |
| 7.4.3 | Mehrwege-Gespräch über die Sprechanlage beenden | 33 |
| 7.5 | Drei-Wege-Telefonkonferenz über die Sprechanlage | 34 |
| 7.6 | Group Intercom | 35 |

| | | |
|------------|---|-----------|
| 8. | UNIVERSAL INTERCOM | 36 |
| 8.1 | Universal-Gegensprechkopplung | 36 |
| 8.2 | Zwei-Wege-Kommunikation über Universal Intercom | 36 |
| 8.3 | Mehrwege-Kommunikation über Universal Intercom | 37 |
| 8.3.1 | Drei-Wege-Kommunikation über Universal Intercom | 37 |
| 8.3.2 | Vier-Wege-Kommunikation über Universal Intercom | 38 |
| 9. | FUNKTIONSPRIORITÄT UND FIRMWARE-AKTUALISIERUNGEN | 40 |
| 9.1 | Funktionspriorität | 40 |
| 9.2 | Firmware-Aktualisierungen | 40 |
| 10. | KONFIGURATION | 41 |
| 10.1 | Headset-Konfigurationsmenü | 41 |
| 10.1.1 | Alle Kopplungen löschen | 42 |
| 10.1.2 | Fernbedienung koppeln | 42 |
| 10.2 | Software-Konfiguration | 42 |
| 10.2.1 | Headset-Sprache | 42 |
| 10.2.2 | Audio-Equalizer (standardmäßig deaktiviert) | 42 |
| 10.2.3 | VOX-Telefon (standardmäßig aktiviert) | 43 |
| 10.2.4 | VOX-Sprechanlage (standardmäßig deaktiviert) | 43 |
| 10.2.5 | HD-Sprechanlage (standardmäßig aktiviert) | 43 |
| 10.2.6 | HD Voice (standardmäßig aktiviert) | 44 |
| 10.2.7 | Audio Multitasking™ (standardmäßig deaktiviert) | 44 |
| 10.2.8 | Hintergrundlautstärke (standardmäßig Stufe 5) | 45 |
| 10.2.9 | Audioquellenpriorität (Standard: Sprechanlage) | 46 |
| 10.2.10 | Sprachansage (standardmäßig aktiviert) | 46 |
| 10.2.11 | Advanced Noise Control™ (immer aktiviert) | 46 |
| 11. | FEHLERSUCHE | 47 |
| 11.1 | Reset bei Fehlfunktion | 47 |
| 11.2 | Zurücksetzen | 48 |

1. ÜBER DAS SMART HJC 21B

1.1 Produktmerkmale



Bluetooth® 5.1



Sprechanlage mit einer Reichweite von bis zu 1,6 km*



Vier-Wege-Sprechanlage



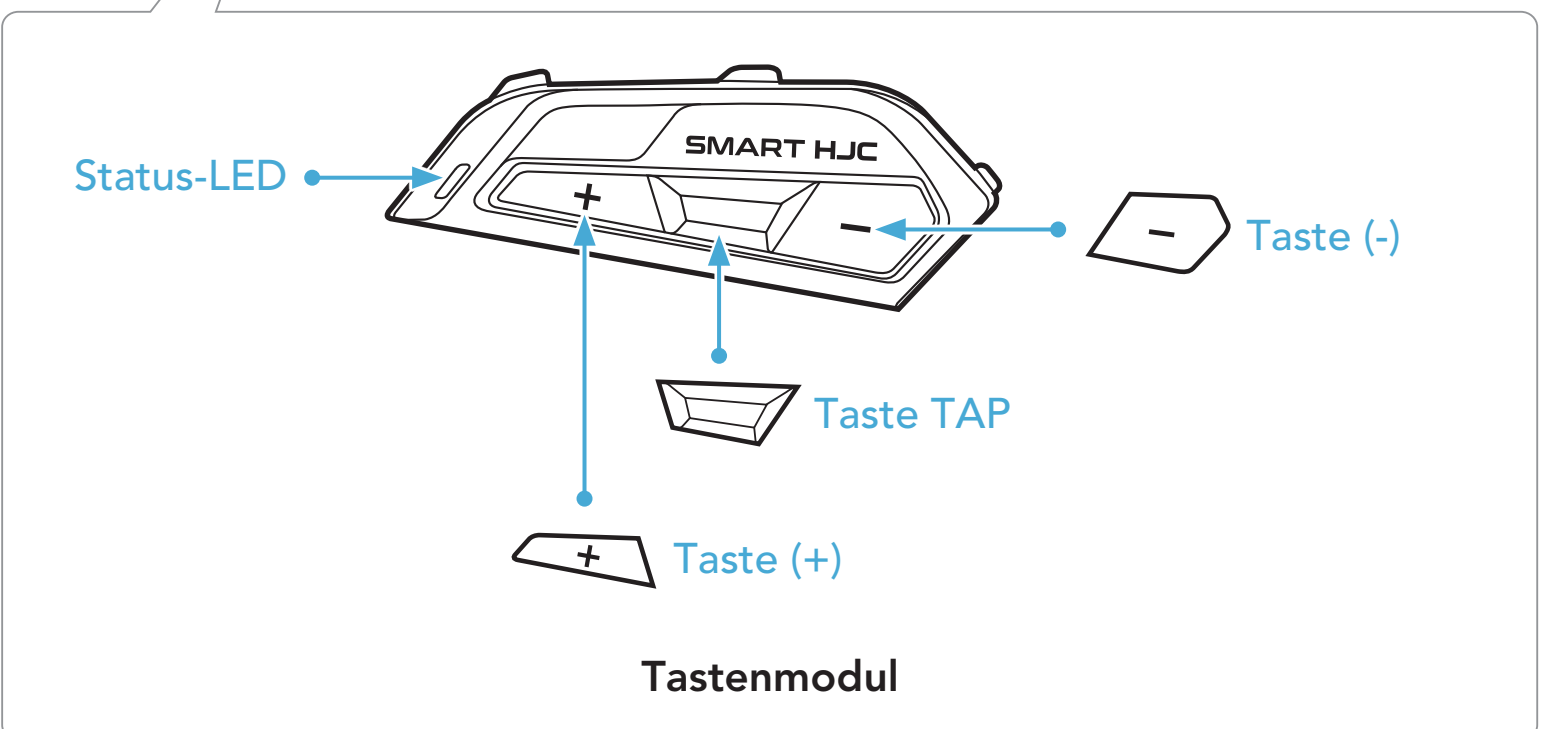
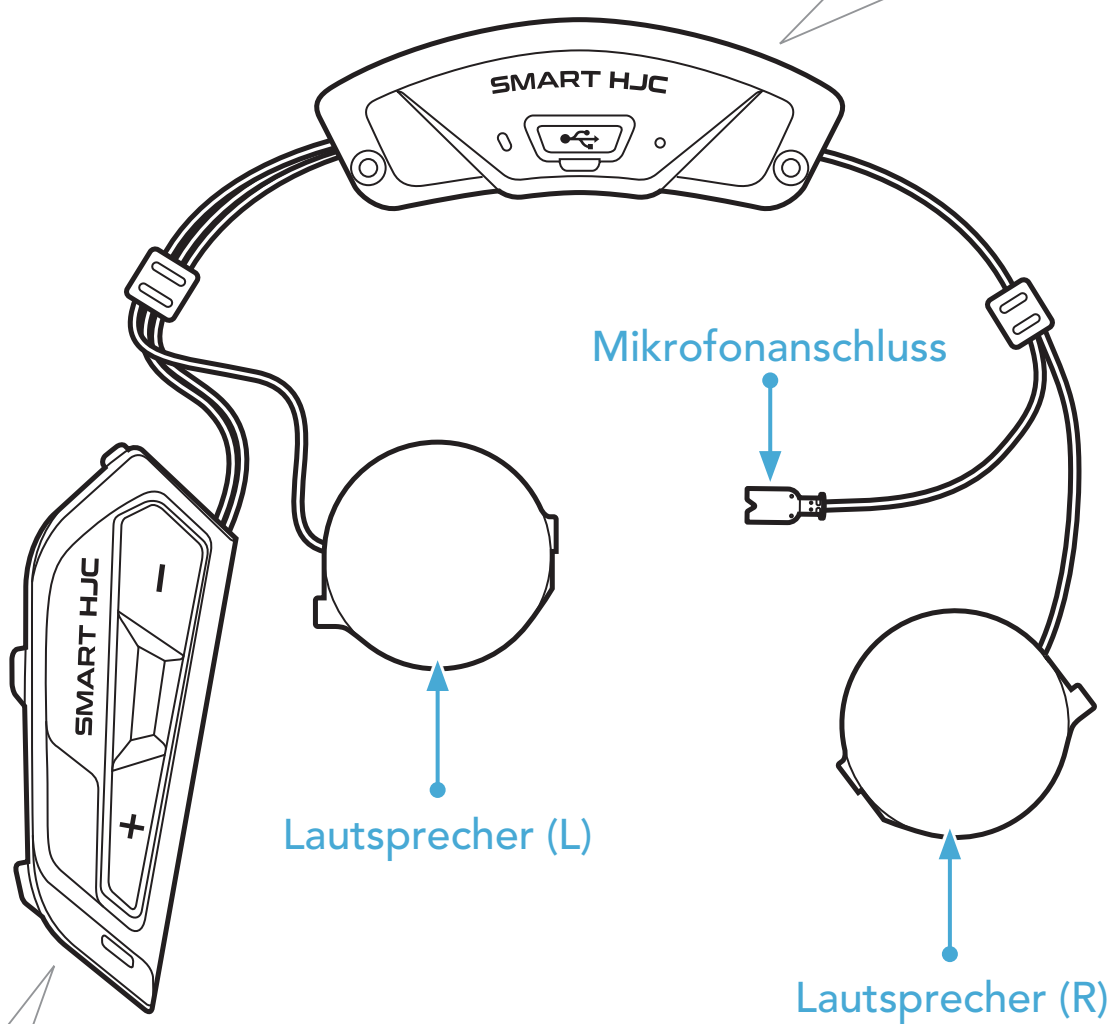
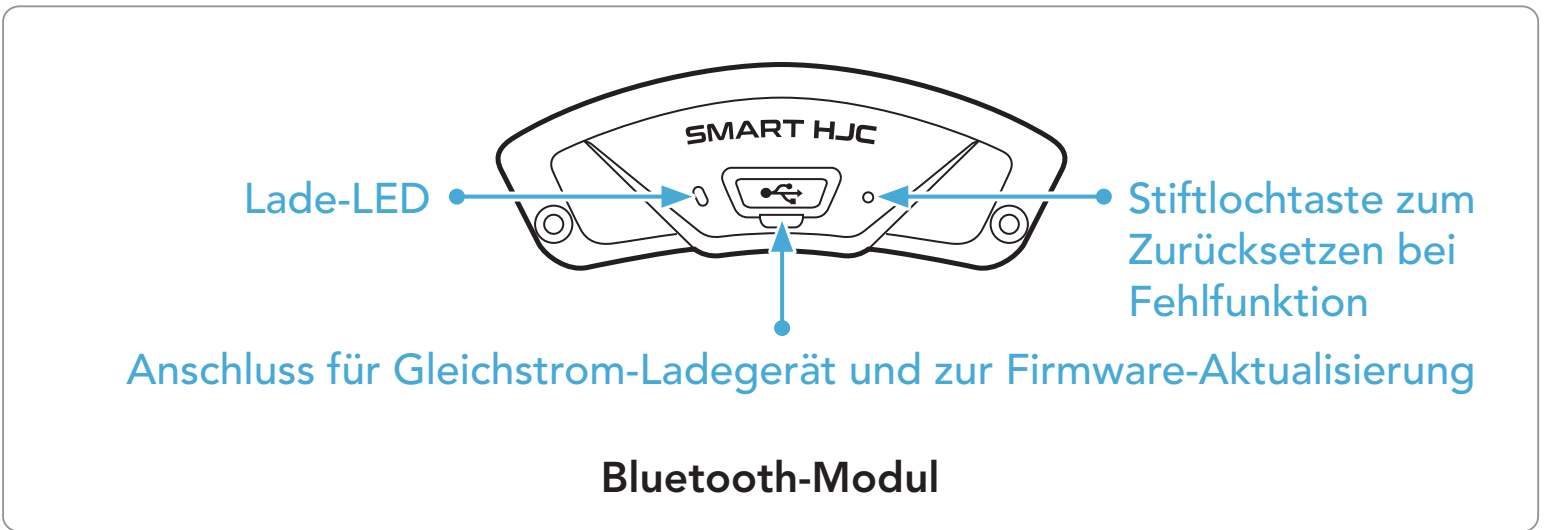
Audio Multitasking™



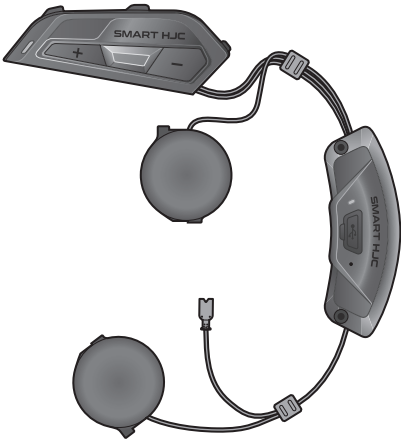
Individuelle Helmanpassung

* in offenem Gelände

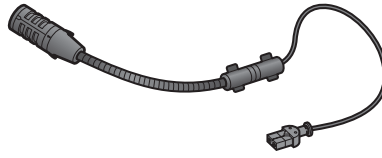
1.2 Produktdetails



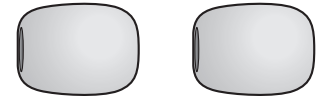
1.3 Lieferumfang



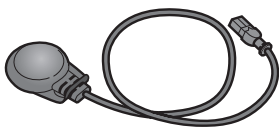
Headset-Haupteinheit



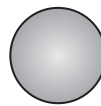
Kabelgebundenes
Bügel-Mikrofon für
modulare/offene Helme



Mikrofonaufsätze
für kabelgebundenes
Bügel-Mikrofon



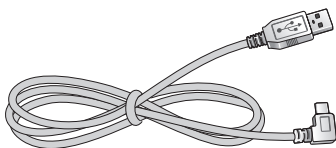
Kabelgebundenes
Mikrofon für
Integralhelme



Klettverschluss zur
Befestigung des
kabelgebundenen
Mikrofons



Schrauben



USB-Lade- und
Datenkabel (USB-C)



Inbusschlüssel

2. INSTALLATION DES HEADSETS AM HELM

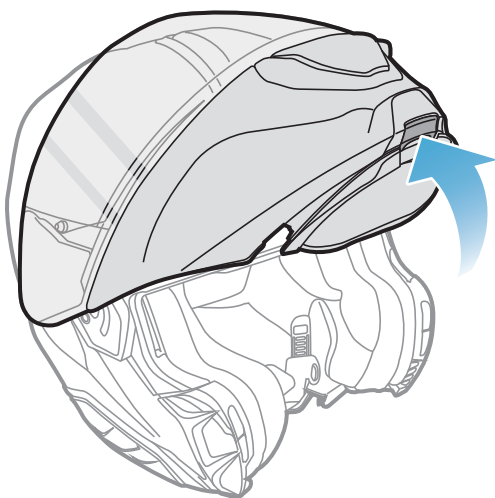
Mit **SMART HJC 21B** kompatible **HJC-Helme** finden Sie unter www.smarthjc.com

2.1 Helminstallation

Folgen Sie dieser Anleitung, um das Headset sicher an einem modularen Helm, offenen Helm oder Integralhelm anzubringen.

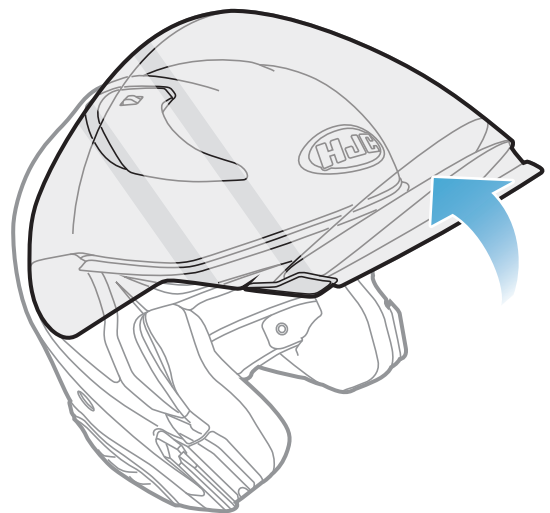
2.1.1 Modularer Kinnbügel/Öffnen des Visiers bei Integralhelmen und offenen Helmen

1. Klappen Sie den Kinnbügel des modularen Helms oder die Visierblende des offenen Helms ganz nach oben.



Modularer Helm

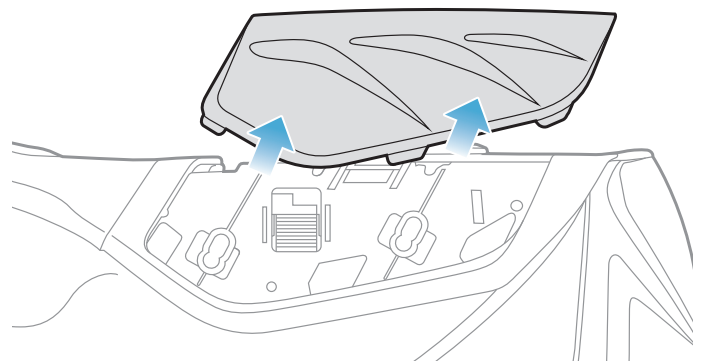
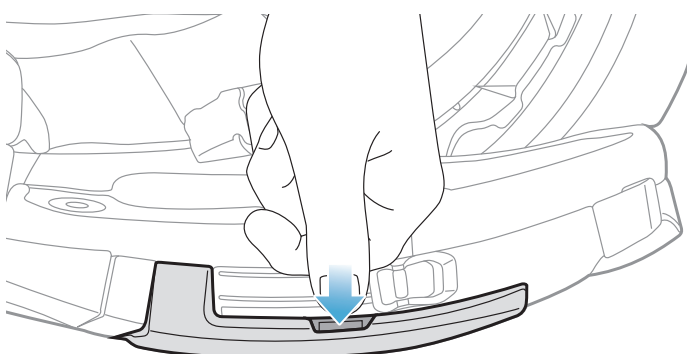
oder



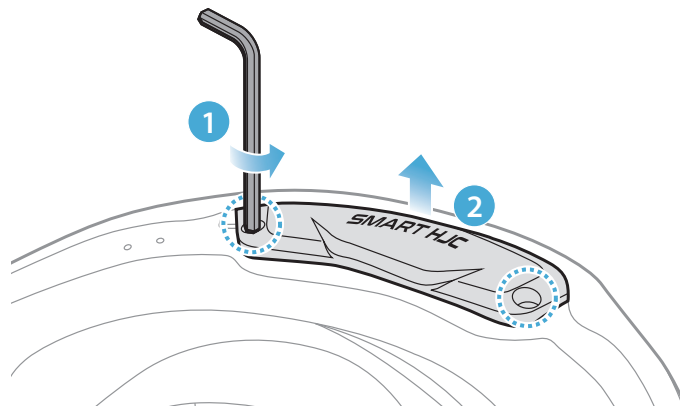
Offener Helm

2.1.2 Entfernen der Helm-Modulabdeckung

1. Drücken Sie auf die Vertiefung auf der linken Seite der Abdeckung, um die linke Seite der Abdeckung zu entfernen.

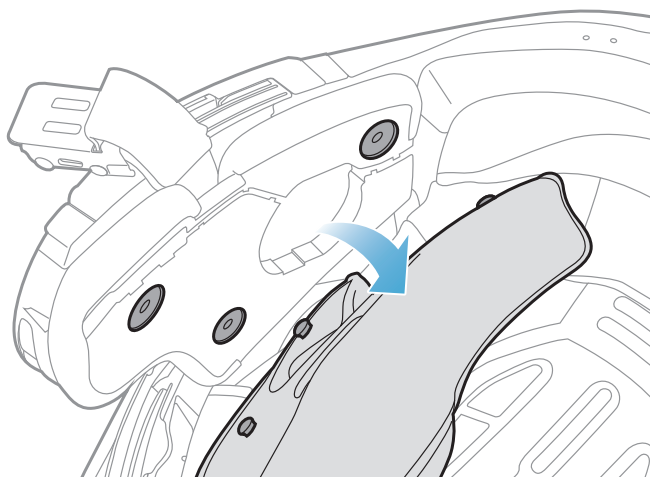


2. Lösen Sie die zwei kurzen Schrauben an der hinteren Abdeckung des Helms mit dem Inbusschlüssel aus dem Lieferumfang und nehmen Sie dann die Abdeckung ab.



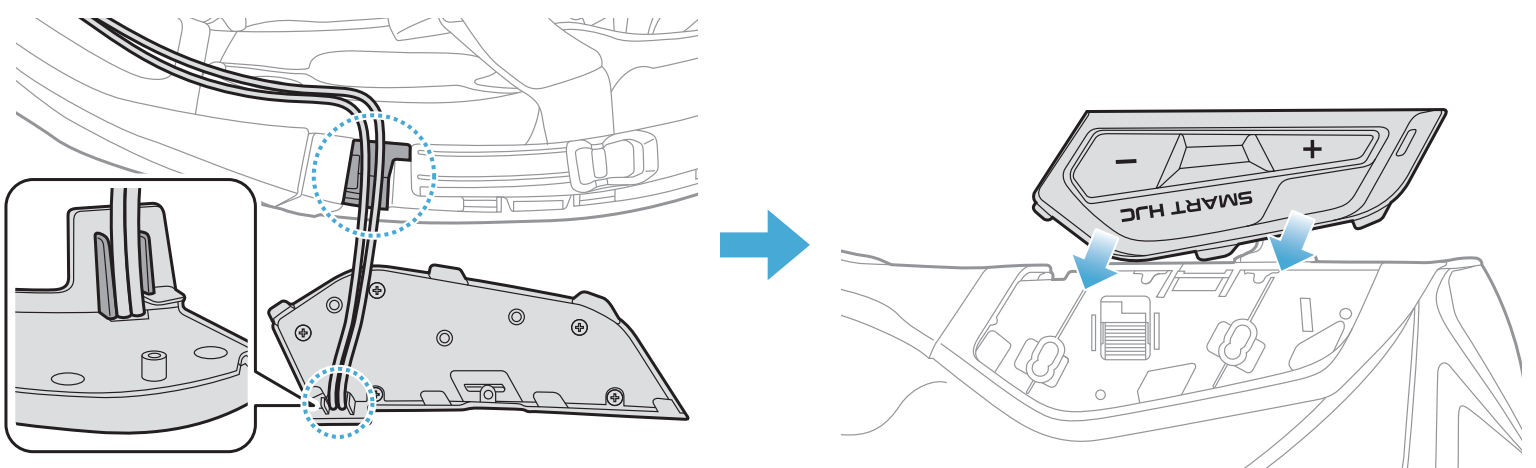
2.1.3 Abnehmen der Helm-Wangenpolsterung

1. Lösen Sie die Druckverschlüsse der Wangenpolsterungen und nehmen Sie die Polsterungen aus dem Helm heraus.



2.1.4 Installation des Tastenmoduls

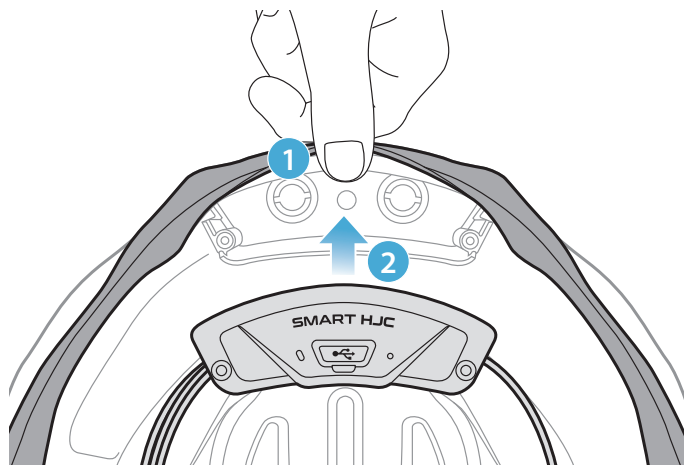
1. Vergewissern Sie sich, dass sich die Öffnungen unten am Tastenmodul an der richtigen Position befinden. Schieben Sie das Tastenmodul dann an die entsprechende Stelle, bis Sie ein Klicken hören.



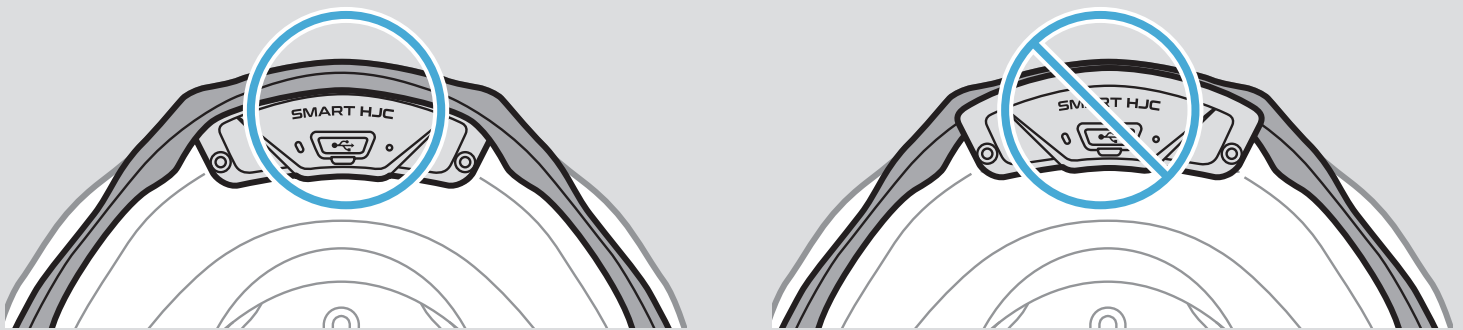
Hinweis: Vergewissern Sie sich, dass sich die Verkabelung des Tastenmoduls wie in der Abbildung gezeigt an der entsprechenden Vertiefung befindet.

2.1.5 Installation des Bluetooth-Moduls

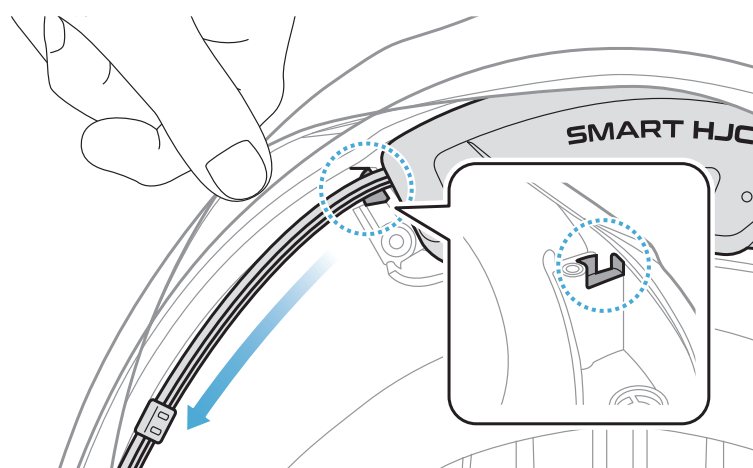
1. Halten Sie den USB-Anschluss des Bluetooth-Moduls so, dass er in Richtung Rückseite des Helms zeigt. Ziehen Sie den Gummischutz nach oben und setzen Sie das Bluetooth-Modul in die Aussparung ein.



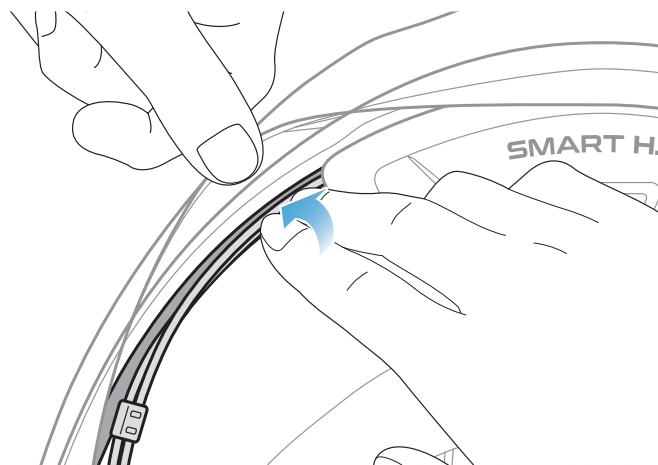
Hinweis: Achten Sie darauf, dass der Gummischutz des Helms nicht zwischen dem Bluetooth-Modul und der Aussparung eingeklemmt ist.



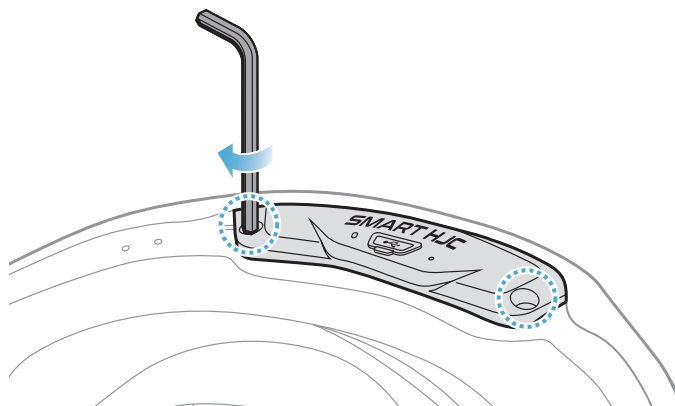
2. Um die Kabel des Bluetooth-Moduls zu verstauen, ziehen Sie den Gummischutz nach unten und legen Sie das Kabel wie in der Abbildung gezeigt in die Vertiefung.



3. Verstauen Sie den Rest des Kabels in der Lücke unter dem Gummischutz des Helms.

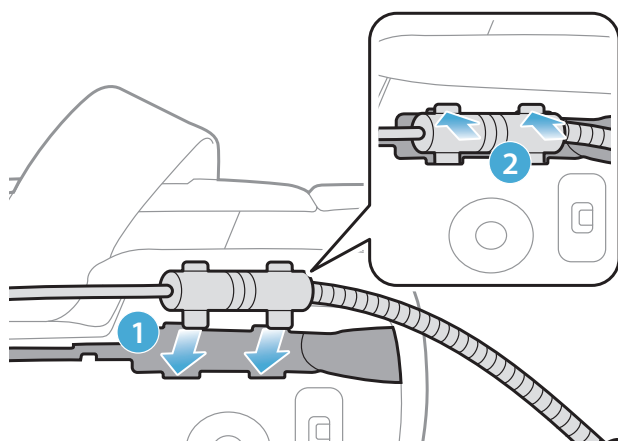


4. Ziehen Sie die beiden langen Schrauben fest, bis das Bluetooth-Modul fest mit dem Helm verbunden ist.

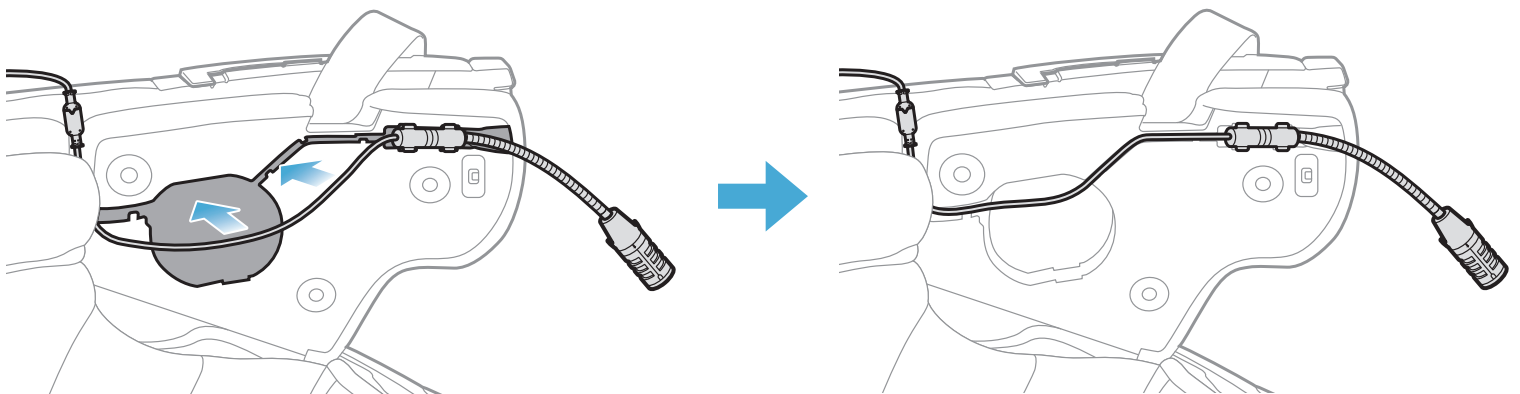


2.1.6 Installation des Mikrofons

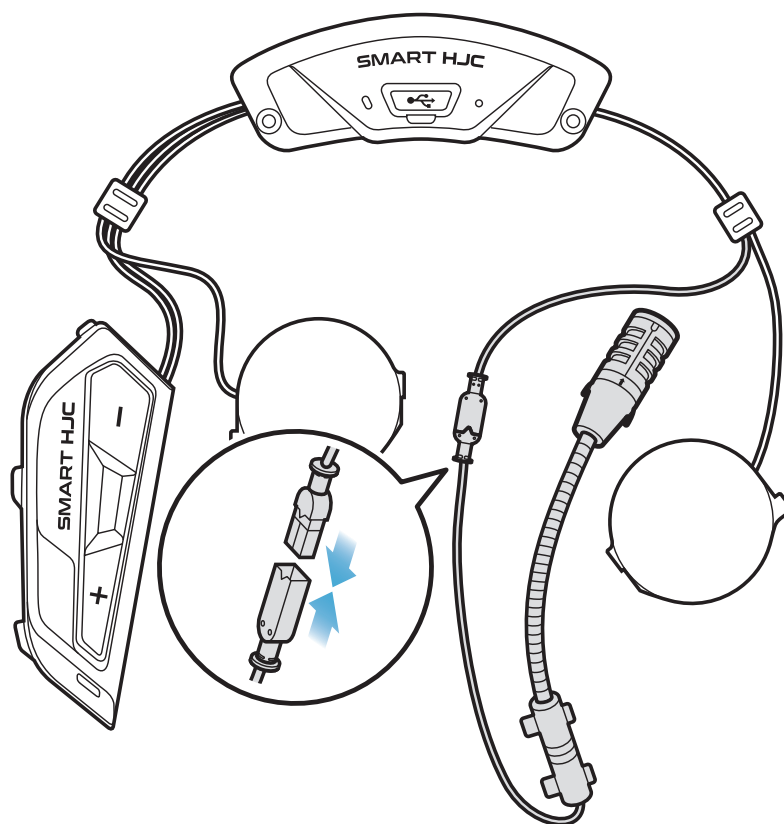
- Installation des Mikrofons an modularen oder offenen Helmen
1. Setzen Sie zuerst den langen Haken des kabelgebundenen Bügel-Mikrofons in die EPS-Ausparung des Helms ein, bevor Sie anschließend den kurzen Haken einsetzen.



- Legen Sie das Mikrofonkabel in die Vertiefung und verstauen Sie dann den Rest des Mikrofonkabels in der Lautsprecheröffnung, um die Lautsprechereinheit zu installieren.

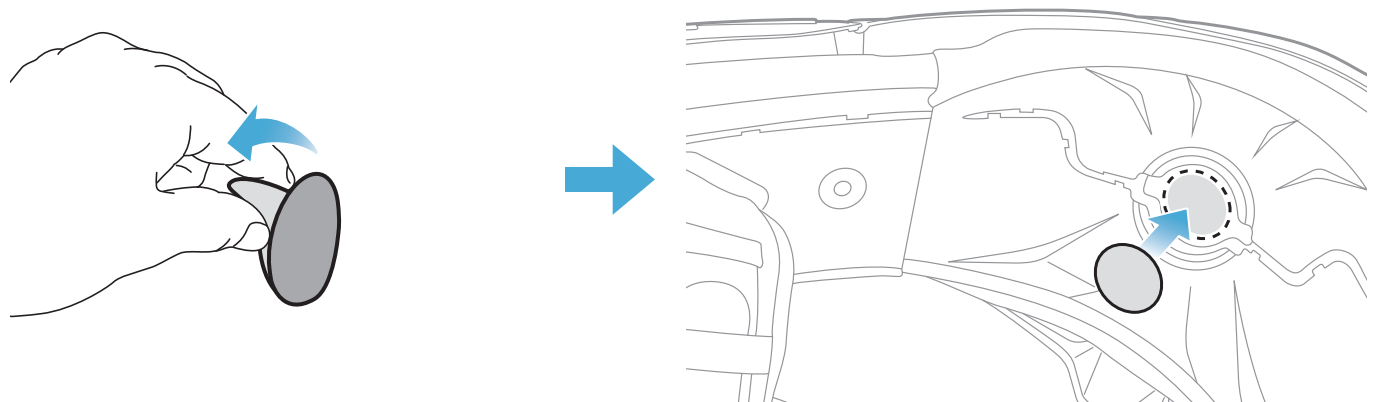


- Verbinden Sie das Mikrofonkabel mit dem Mikrofonanschluss und achten Sie dabei auf die Ausrichtung der Pfeile.

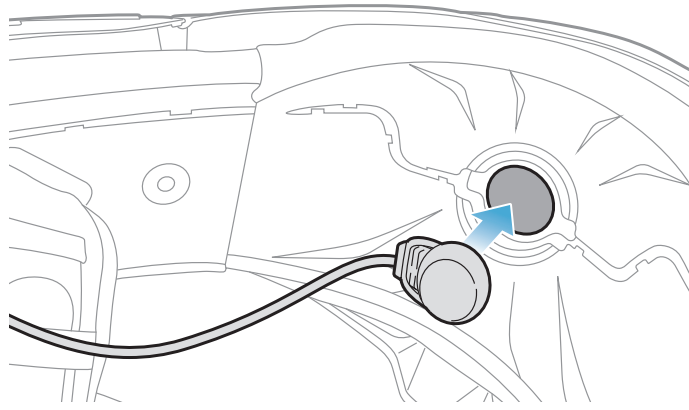


- Installation des Mikrofons an Integralhelmen

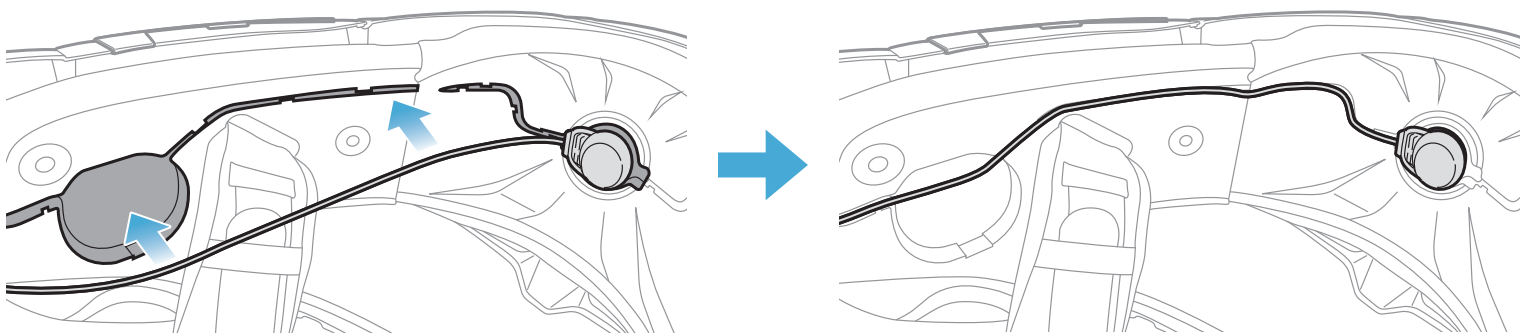
- Ziehen Sie die Schutzfolie von der Klebefläche des Klettverschlusses für das Mikrofon ab und bringen Sie ihn an der Innenseite des Kinnschutzes des Helms an.



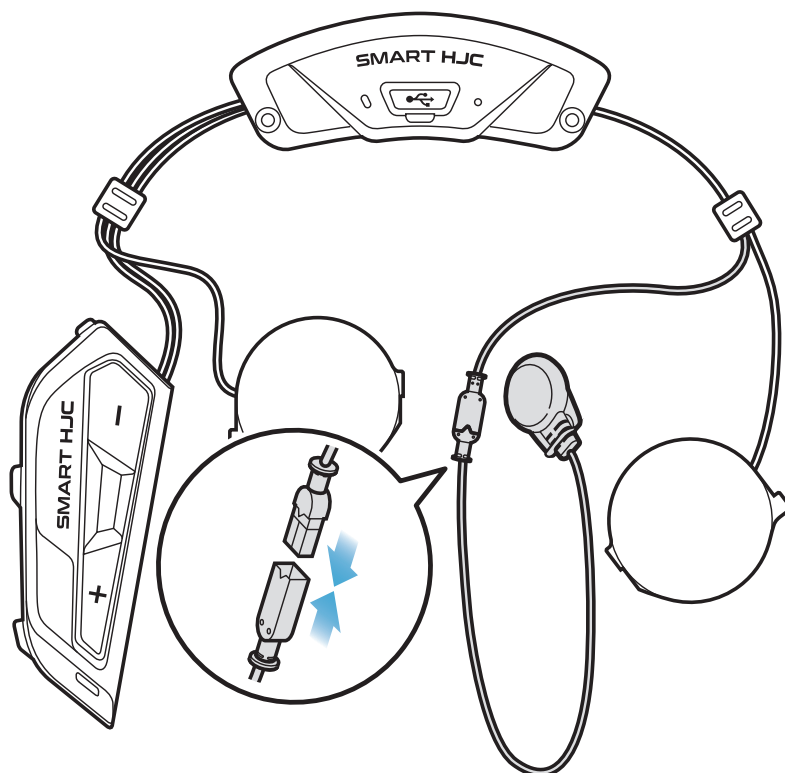
2. Bringen Sie das kabelgebundene Mikrofon am Klettverschluss an.



3. Legen Sie das Mikrofonkabel in die Vertiefung und verstauen Sie dann den Rest des Mikrofonkabels in der Lautsprecheröffnung, um die Lautsprechereinheit wie in der Abbildung gezeigt zu installieren.

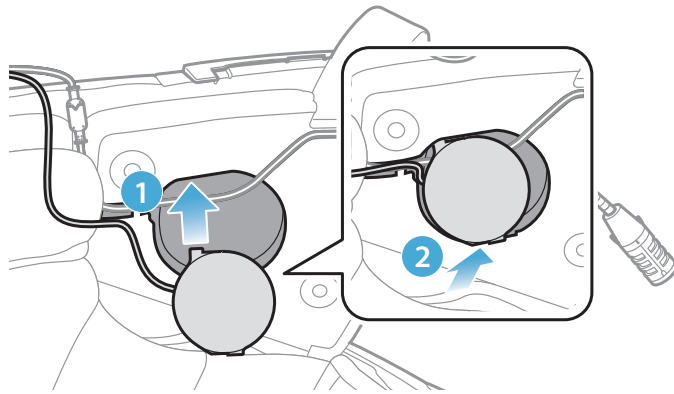


4. Verbinden Sie das Mikrofonkabel mit dem Mikrofonanschluss und achten Sie dabei auf die Ausrichtung der Pfeile.



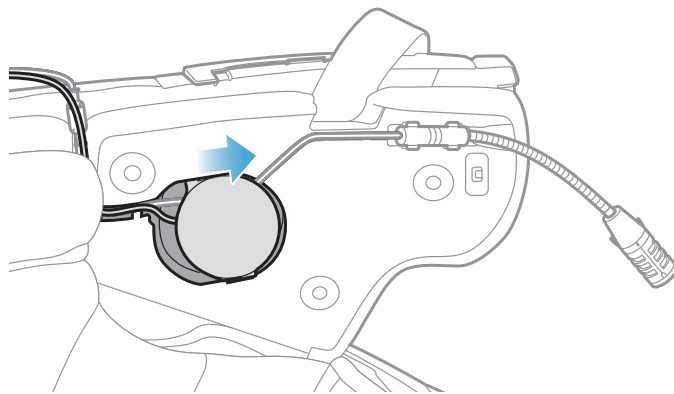
2.1.7 Installation des Lautsprechermoduls

1. Setzen Sie den längeren Haken der rechten Lautsprechereinheit in das untere Loch in der Lautsprecheröffnung ein. Setzen Sie dann den kürzeren Haken der rechten Lautsprechereinheit in das obere Loch in der Lautsprecheröffnung ein.



[Die Lautsprechereinheit darf keinen Druck auf das Mikrophonkabel ausüben.]

2. Drücken Sie dann auf den oberen Teil der Einheit, damit sie sicher an der Lautsprecheröffnung des Helms befestigt ist.



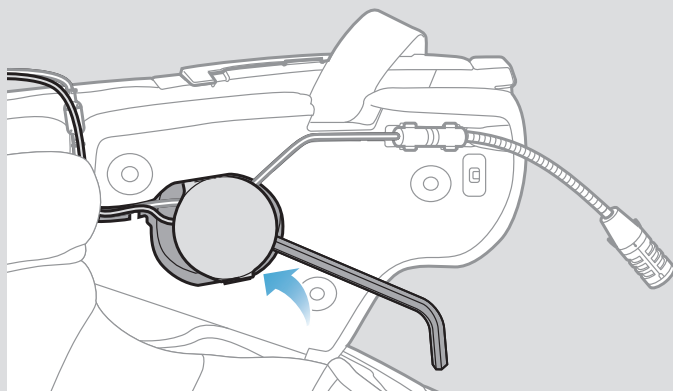
[Nach dem Anbringen lässt sich die Position der Lautsprechereinheit an die Ohrhöhe des Fahrers anpassen.]

3. Gehen Sie auf der anderen Seite ebenso vor, um die linke Lautsprechereinheit zu installieren.

Hinweis:

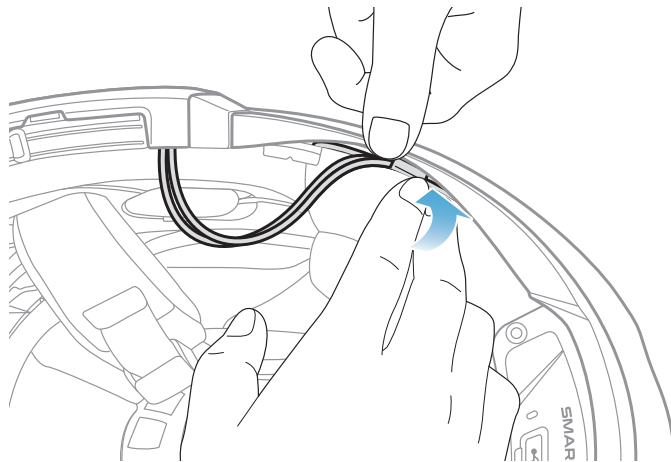
Entfernen der Lautsprechereinheit

Wenn Sie die Lautsprechereinheit entfernen möchten, führen Sie den **Inbusschlüssel** in den Bereich des oberen kurzen Hakens ein und ziehen Sie die Lautsprechereinheit heraus.

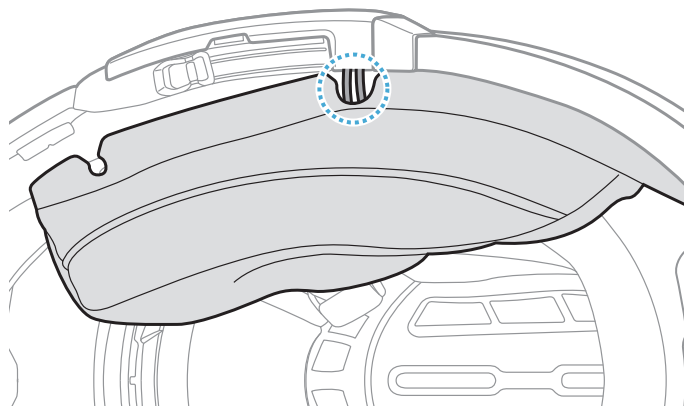


2.1.8 Verkabelung

1. Legen Sie das Kabelbündel in die Lücke unter dem Gummischutz des Helms ein und verstauen Sie den Rest des Kabels wie in der Abbildung gezeigt in der Form eines Bogens.

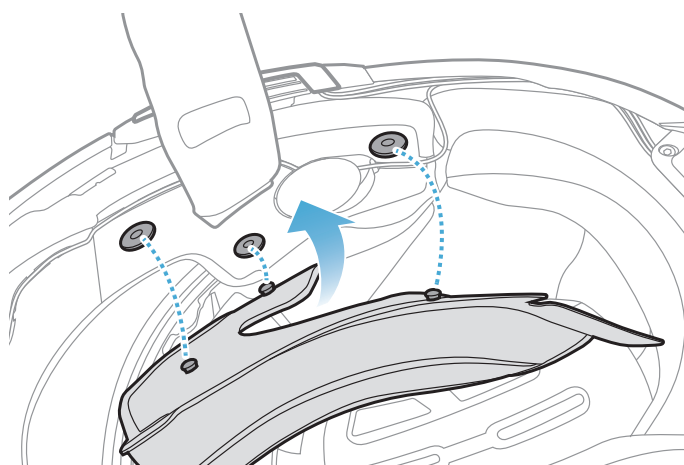


2. Richten Sie den Rest des Kabels an der Vertiefung der Wangenpolsterung aus und setzen Sie die Wangenpolsterung wie in der Abbildung gezeigt beginnend von hinten ein.



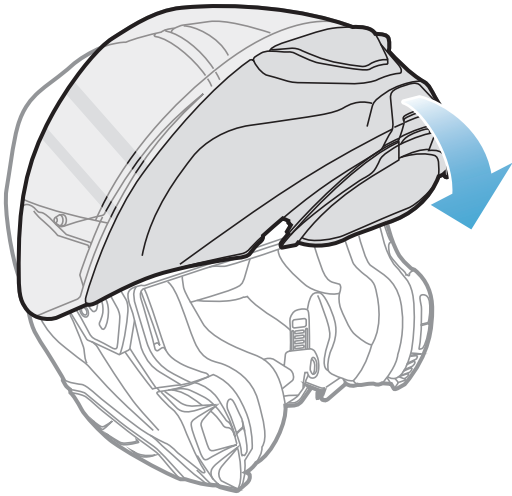
2.1.9 Befestigen der Wangenpolsterung

1. Bringen Sie beginnend von hinten die Wangenpolsterungen wieder an, indem Sie die Druckverschlüsse schließen.



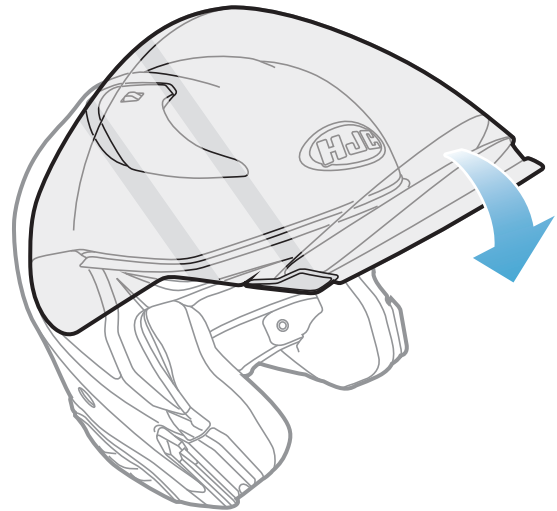
2.1.10 Modularer Kinnbügel/Schließen des Visiers bei Integralhelmen und offenen Helmen

1. Klappen Sie den Kinnbügel des modularen Helms oder die Visierblende des offenen Helms ganz nach unten.



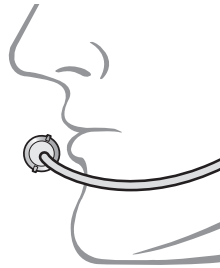
Modularer Helm

oder



Offener Helm

2. Stellen Sie sicher, dass sich das kabelgebundene Bügel-Mikrofon in der korrekten Entfernung von Ihrem Mund befindet, wenn Sie den Helm tragen.

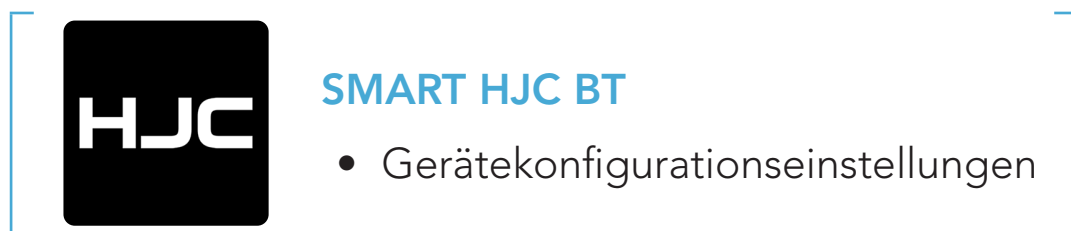


3. ERSTE SCHRITTE

3.1 Herunterladbare Software

3.1.1 App SMART HJC BT

Sie müssen einfach nur Ihr Telefon mit dem Headset koppeln, um die **App SMART HJC BT** zu verwenden und dann schneller und einfacher auf die Einrichtung und die Verwaltung zuzugreifen.



- Laden Sie die **App SMART HJC BT** im **Google Play Store** oder **App Store** herunter.

3.1.2 SMART HJC Device Manager

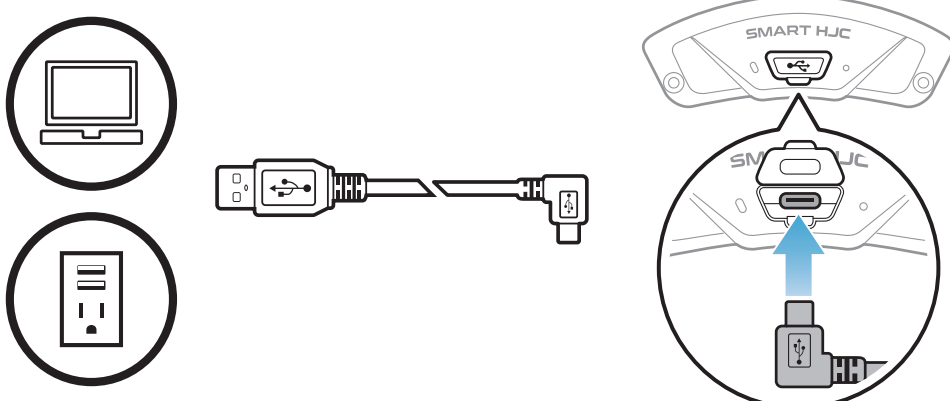
Mit dem **SMART HJC Device Manager** können Sie die Firmware aktualisieren und die Geräteeinstellungen direkt an Ihrem PC konfigurieren.



- Laden Sie den **SMART HJC Device Manager** auf www.smarthjc.com herunter.

3.2 Laden

Laden des Headsets



Je nach verwendeter Lademethode ist das Headset nach etwa 2,5 Stunden vollständig aufgeladen.


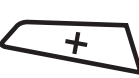
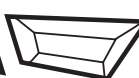


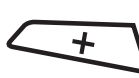


Hinweis:

- Setzen Sie den Helm mit dem Headset beim Laden ab. Das Headset wird während des Ladens automatisch ausgeschaltet.
- Es kann auch ein USB-Ladegerät eines anderen Anbieters zum Laden von HJC-Produkten verwendet werden, wenn es entweder eine FCC-, CE-, IC-, KC-Zulassung oder die Zulassung einer lokalen Genehmigungsbehörde hat.
- Die Verwendung eines nicht zugelassenen Ladegeräts kann zu einem Brand, einer Explosion, zum Austreten von Gasen oder Flüssigkeiten sowie weiteren Gefahren führen, die wiederum die Lebensdauer oder Leistung des Akkus reduzieren können.
- Das **Headset** ist nur mit über USB aufladbaren Geräten mit einer Eingangsspannung von 5 V kompatibel.

3.3 Legende

| | | | |
|---|---|--|--|
|  | Taste so oft wie angegeben antippen |  | Taste so lange wie angegeben gedrückt halten |
|  | „Hallo“ |  | Hörbare Ansage |


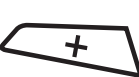








3.4 Ein- und Ausschalten

| | |
|--|--|
| Einschalten | Ausschalten |
|  =    |  =    |

3.5 Überprüfung des Akkuladezustands

Die Anweisungen beziehen sich auf das Einschalten des Headsets.

Einschalten

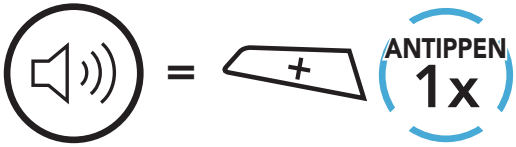
| | | |
|--|---|--|
|  =    | ➔ |  =  ... |
| | |  =  ... |
| | |  =  ... |

Hinweis: Wenn der Akkustand während der Nutzung niedrig ist, wird die Sprachansage „**Akku ist fast leer**“ ausgegeben.

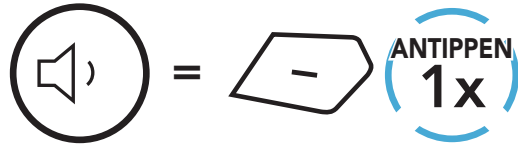
3.6 Lautstärkeregelung

Sie können die Lautstärke über die **Taste (+)** erhöhen und über die **Taste (-)** senken. Die Lautstärke kann für jede Audioquelle (d. h., Telefon und Sprechanlage) getrennt eingestellt werden und wird auch beibehalten, wenn das Headset aus- und wieder eingeschaltet wird.

Lautstärke erhöhen



Lautstärke senken



4. KOPPELN DES HEADSETS MIT ANDEREN BLUETOOTH-GERÄTEN

Wenn Sie das Headset zum ersten Mal mit anderen Bluetooth-Geräten nutzen, müssen die Geräte miteinander gekoppelt werden. Dadurch erkennen sich die beiden Geräte und können miteinander kommunizieren, wenn sie sich in Reichweite befinden.

Das Headset kann mit mehreren Bluetooth-Geräten verbunden werden, etwa mit einem Mobiltelefon, einem GPS-Gerät, einem MP3-Player oder dem Funkgerätadapter Sena SR10. Verwenden Sie hierfür **Koppeln mit einem Mobiltelefon und Kopplung des zweiten Handys und Kopplung des GPS**. Das Headset kann zudem mit bis zu drei weiteren SMART HJC-Headsets gekoppelt werden.

Kopplung mit bis zu drei SMART HJC-Headsets möglich



Lässt sich auch mit folgenden Geräten koppeln:



Mobil-
telefon

MP3-
Player

GPS-
Geräte

Sena
SR10

4.1 Handy koppeln

Sie haben 3 Möglichkeiten, das Telefon zu koppeln.

4.1.1 Erste Kopplung des SMART HJC 21B

Das Headset wird automatisch in den Modus „Handy koppeln“ versetzt, wenn Sie das Headset zum ersten Mal einschalten. Auch in folgenden Situationen ist das der Fall:

- Neustart nach dem Ausführen der Funktion **Zurücksetzen** oder
- Neustart nach dem Ausführen der Funktion **Alle Kopplungen löschen**.

1. Halten Sie die **Taste TAP** und die **Taste (+) 1 Sekunde** lang gedrückt.



2. Wählen Sie in der Liste der erkannten Bluetooth-Geräte **SMART HJC 21B** aus. Falls Sie zur Eingabe einer PIN aufgefordert werden, geben Sie „0000“ ein.



Hinweis:

- Der Modus „Handy koppeln“ ist **3 Minuten** lang aktiv.
- Wenn Sie die Kopplung des Handys abbrechen möchten, drücken Sie die **Taste TAP**.

4.1.2 Kopplung, wenn das SMART HJC 21B ausgeschaltet ist

1. Halten Sie bei ausgeschaltetem Headset die **Taste TAP** und die **Taste (+)** gedrückt, bis die LED abwechselnd rot und blau blinkt und die Sprachansage **„Handy koppeln“** ausgegeben wird.



2. Wählen Sie in der Liste der erkannten Bluetooth-Geräte **SMART HJC 21B** aus. Falls Sie zur Eingabe einer PIN aufgefordert werden, geben Sie „0000“ ein.

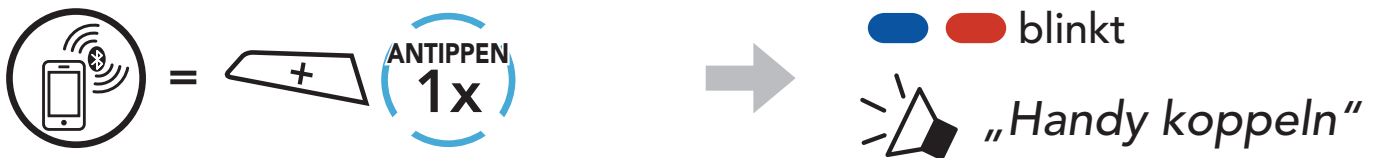


4.1.3 Kopplung, wenn das SMART HJC 21B eingeschaltet ist

1. Halten Sie bei eingeschaltetem Headset die **Taste TAP 10 Sekunden** lang gedrückt.



2. Drücken Sie die **Taste (+)**.



3. Wählen Sie in der Liste der erkannten Bluetooth-Geräte **SMART HJC 21B** aus. Falls Sie zur Eingabe einer PIN aufgefordert werden, geben Sie „0000“ ein.

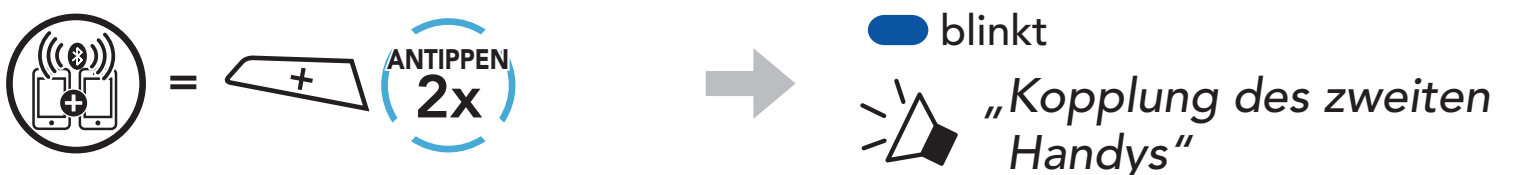


4.2 Kopplung des zweiten Handys – zweites Mobiltelefon, GPS und SR10

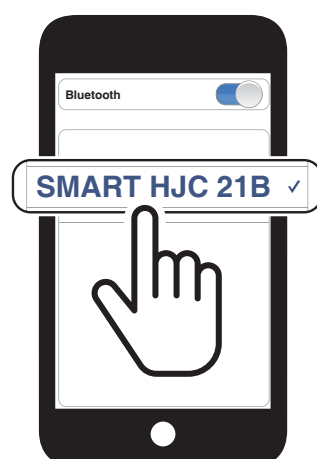
1. Halten Sie die **Taste TAP 10 Sekunden** lang gedrückt.



2. Drücken Sie zweimal die **Taste (+)**.



3. Wählen Sie in der Liste der erkannten Bluetooth-Geräte **SMART HJC 21B** aus. Falls Ihr Bluetooth-Gerät nach einer PIN fragt, geben Sie „0000“ ein.



4.3 Erweiterte selektive Kopplung: Kopplung unter Verwendung eines bestimmten Profils (HFP oder A2DP Stereo)

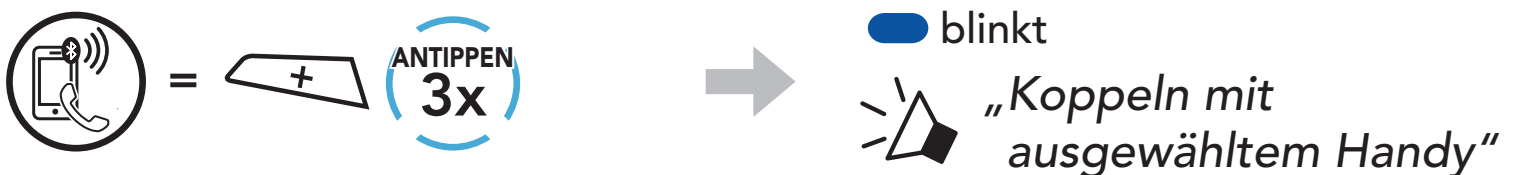
Mit der Funktion **Handy koppeln** lassen sich für das Headset 2 Arten von Bluetooth-Profilen einrichten: **HFP** (Freisprechprofil) und **A2DP Stereo**. Mithilfe von **Erweiterte selektive Kopplung** kann das Headset die Profile trennen, um eine Verbindung mit 2 Geräten herzustellen.

4.3.1 Koppeln mit ausgewähltem Handy: Freisprechprofil

1. Halten Sie die **Taste TAP 10 Sekunden** lang gedrückt.



2. Drücken Sie die **Taste (+) dreimal**.



3. Wählen Sie in der Liste der erkannten Bluetooth-Geräte **SMART HJC 21B** aus. Falls Sie zur Eingabe einer PIN aufgefordert werden, geben Sie „0000“ ein.

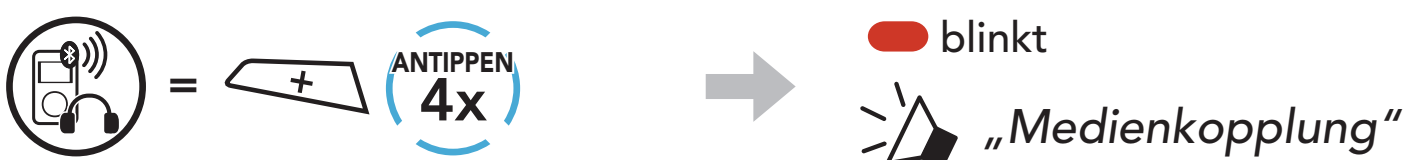


4.3.2 Medienkopplung: A2DP-Profil

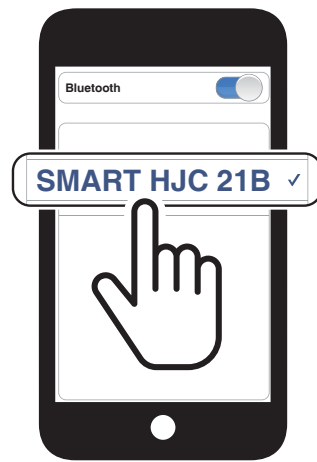
1. Halten Sie die **Taste TAP 10 Sekunden** lang gedrückt.



2. Drücken Sie die **Taste (+) viermal**.



3. Wählen Sie in der Liste der erkannten Bluetooth-Geräte **SMART HJC 21B** aus. Falls Sie zur Eingabe einer PIN aufgefordert werden, geben Sie „0000“ ein.

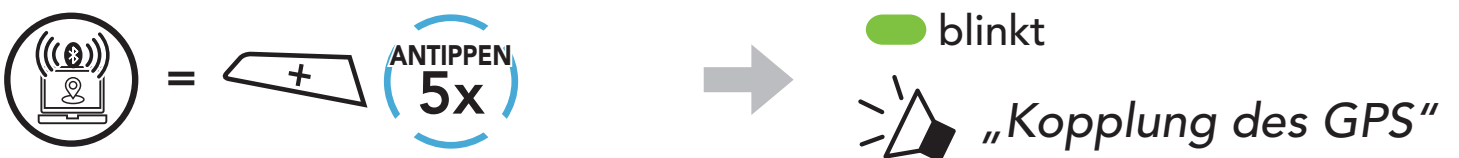


4.4 Kopplung des GPS

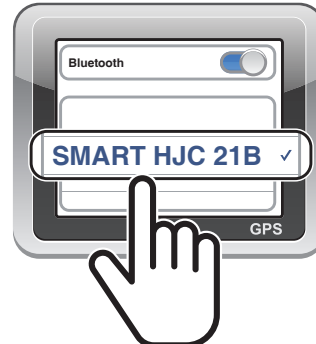
1. Halten Sie die **Taste TAP 10 Sekunden** lang gedrückt.



2. Drücken Sie die **Taste (+) fünfmal**.



3. Wählen Sie in der Liste der erkannten Geräte **SMART HJC 21B** aus. Falls Ihr Bluetooth-Gerät nach einer PIN fragt, geben Sie „0000“ ein.

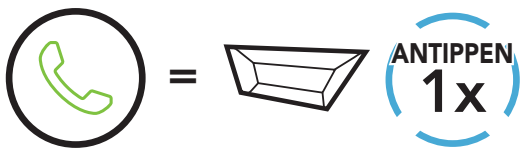


Hinweis: Wenn Sie Ihr GPS-Gerät über „Kopplung des GPS“ koppeln, wird die Kommunikation über die Sprechanlage nicht durch die Anweisungen unterbrochen, sondern überlagert. Kommunikationen über die Bluetooth-Sprechanlage hingegen werden durch die Sprachansagen des GPS unterbrochen.

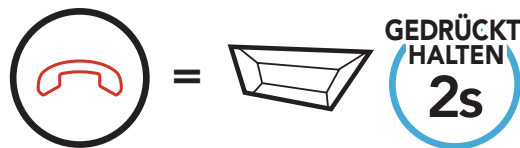
5. VERWENDEN EINES MOBILTELEFONS

5.1 Tätigen und Annehmen von Anrufen

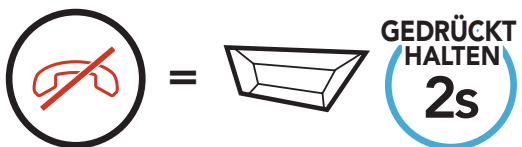
Anruf annehmen



Anruf beenden



Anruf ablehnen



Sprachwahl



5.2 Kurzwahl

5.2.1 Voreinstellungen für die Kurzwahl zuweisen

Die **Kurzwahl-Voreinstellungen** werden in der **App SMART HJC BT** festgelegt.

5.2.2 Kurzwahlnummern verwenden

1. Rufen Sie das Menü **Kurzwahl** auf.



2. Navigieren Sie vorwärts oder rückwärts durch **voreingestellte Kurzwahlnummern**.



(1) Wahlwiederholung

(2) Kurzwahl 1

(3) Kurzwahl 2

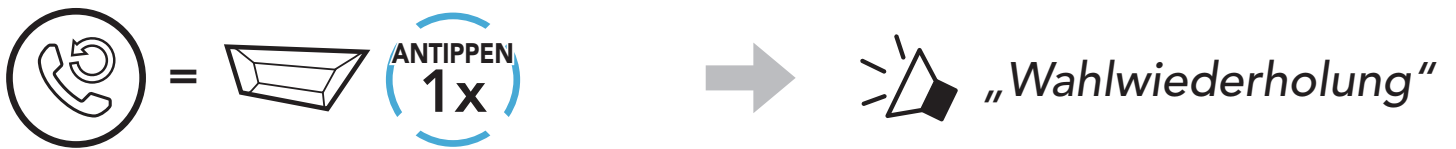
(4) Kurzwahl 3

(5) Abbrechen

3. Rufen Sie eine **voreingestellte Kurzwahlnummer** an.



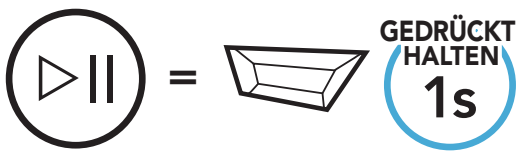
4. Rufen Sie die zuletzt angerufene Nummer erneut an.



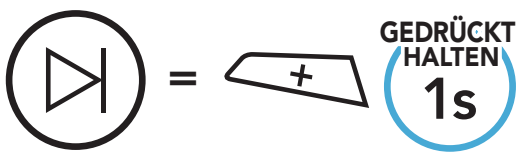
6. STEREO-MUSIK

6.1 Bluetooth-Stereo-Musik

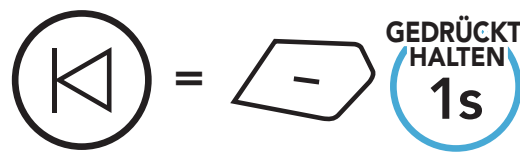
Musik wiedergeben/pausieren



Nächster Titel



Vorheriger Titel



6.2 Musik teilen

Sie können mit einem Gesprächsteilnehmer über Bluetooth gemeinsam Stereo-Musik hören, während Sie eine Kommunikation über die Sprechanlage führen.

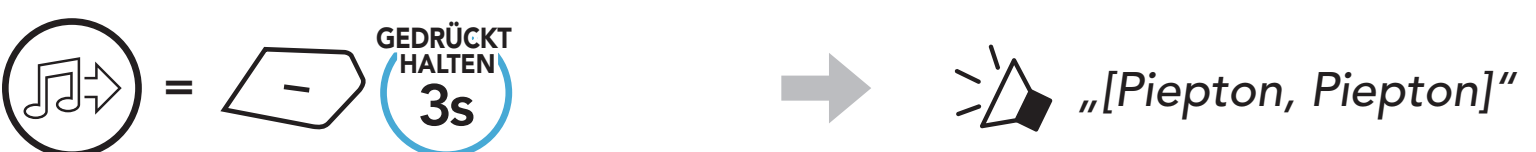
Hinweis:

- Sowohl Sie als auch der Gesprächsteilnehmer können die Musikwiedergabe fernsteuern und beispielsweise zum nächsten oder vorherigen Titel wechseln.
- Wenn Sie Ihr Mobiltelefon verwenden oder eine Sprachanweisung des GPS ausgegeben wird, wird „**Musik teilen**“ angehalten.
- **Musik teilen** wird beendet, wenn eine Mehrwege-Konferenz über das Headset begonnen wird.
- Ist **Audio-Multitasking** aktiviert und Sie tätigen einen Anruf über die Sprechanlage, während Sie Musik hören, funktioniert **Musik teilen** nicht.

6.2.1 Musik teilen über die Bluetooth-Sprechanlage

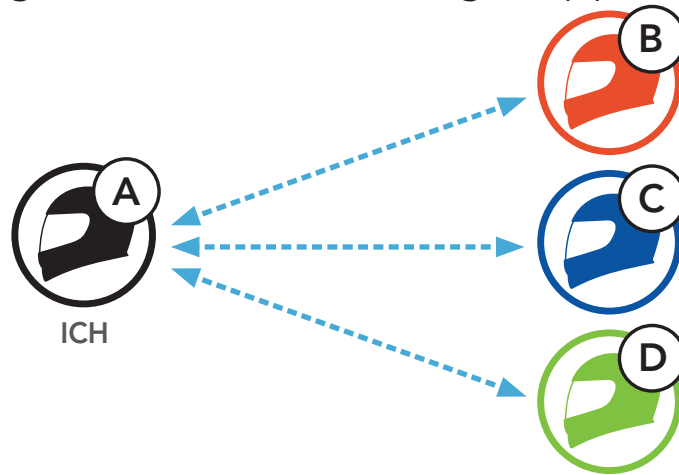
Sie können mit einem Gesprächsteilnehmer gemeinsam Musik hören, während Sie eine Zwei-Wege-Kommunikation über die Sprechanlage führen.

Gemeinsames Musikhören starten/beenden



7. BLUETOOTH-SPRECHANLAGE

Es können bis zu drei andere Benutzer für Bluetooth-Kommunikationen über die Sprechanlage mit dem Headset gekoppelt werden.






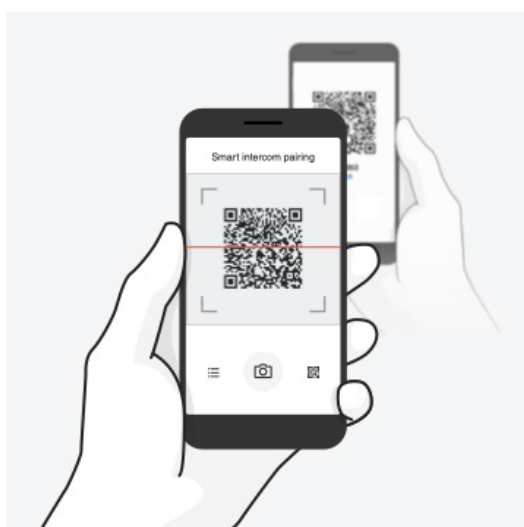
7.1 Kopplung der Sprechanlage

Sie haben zwei Möglichkeiten, das Headset zu koppeln.

7.1.1 Mit Smart Intercom Pairing (SIP)

Mit **SIP** können Sie die Kopplung mit Ihren Freunden für die Kommunikation über die Sprechanlage schnell durchführen, indem Sie den QR-Code in der **App SMART HJC BT** scannen, ohne sich die Tastenbedienung zu merken.

1. Koppeln Sie das Mobiltelefon mit dem Headset.
2. Öffnen Sie die **App SMART HJC BT** und tippen Sie  (**Smart Intercom Pairing-Menü**) an.
3. Scannen Sie den **QR-Code**, der auf dem Mobiltelefon des Gesprächspartners (**B**) angezeigt wird.
 - Ihr Gesprächspartner (**B**) kann den QR-Code auf dem Smartphone durch Antippen von  > **QR-Code** () in der **App SMART HJC BT** anzeigen.



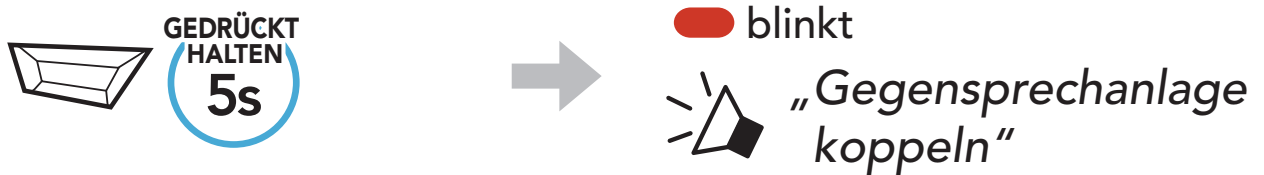
4. Tippen Sie **Speichern** an und prüfen Sie, ob Ihr Gesprächspartner **(B)** korrekt mit **Ihnen (A)** gekoppelt ist.
5. Tippen Sie **Scannen** (📷) an und wiederholen Sie die Schritte 3 bis 4, um die Kopplung mit den **Gesprächsteilnehmern (C) und (D)** durchzuführen.

Hinweis: Das **Smart Intercom Pairing (SIP)** ist nicht mit SMART HJC-Headsets kompatibel, die **Bluetooth 3.0** oder **eine ältere Version** verwenden.

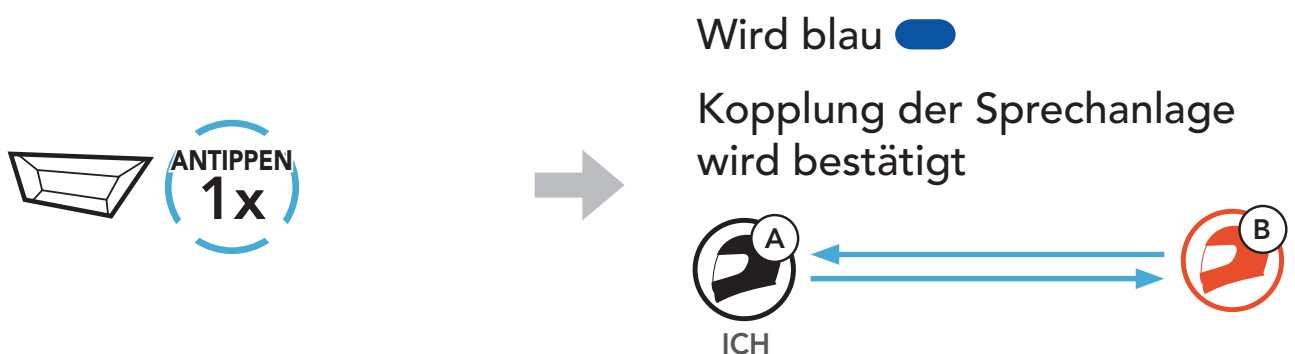
7.1.2 Mit der Taste



1. **Alle Benutzer** halten gleichzeitig die **Taste TAP** für **fünf Sekunden** gedrückt, bis die Sprachansage „**Gegensprechanlage koppeln**“ ausgegeben wird.



2. Drücken Sie die **Taste TAP** an einem der Headsets.

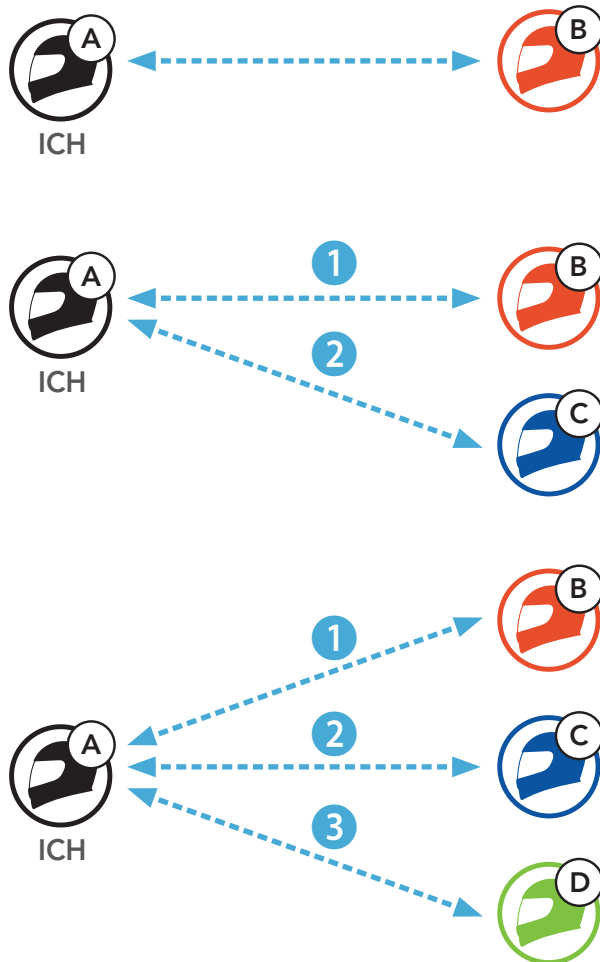


3. Wiederholen Sie die oben aufgeführten Schritte, um die Kopplung für **weitere Headsets (C und D)** einzurichten.

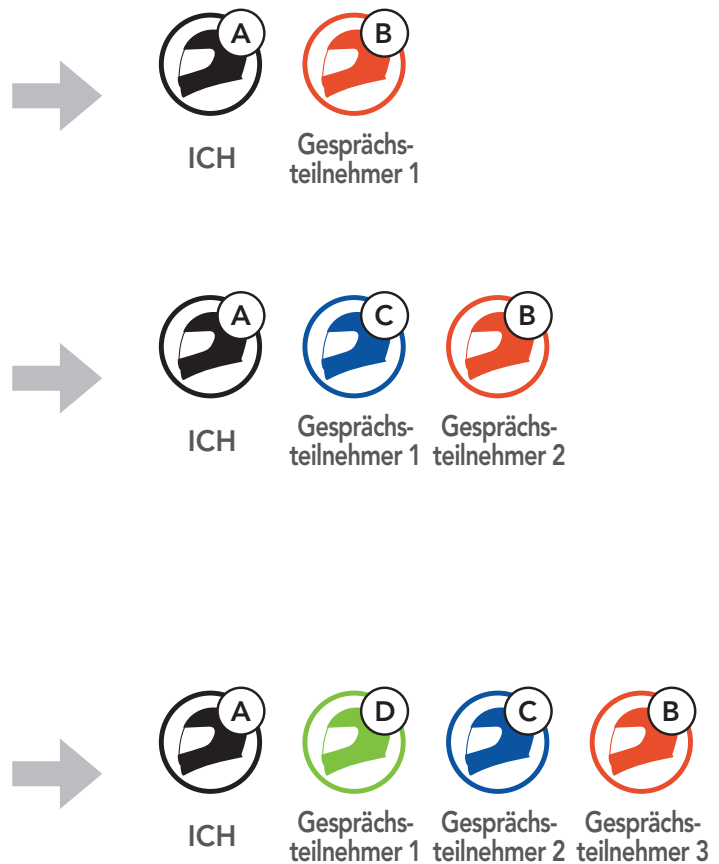
7.2 Der Letzte wird zuerst bedient

Die Kopplung der Sprechanlage erfolgt nach dem Prinzip „**Der Letzte wird zuerst bedient**“. Wurde das Headset also zur Kommunikation über die Sprechanlage mit mehreren Headsets gekoppelt, wird das zuletzt gekoppelte Headset als **erster Gesprächsteilnehmer** verwendet. Nach dem oben beschriebenen Kopplungsvorgang ist **Headset (D)** also der **erste Gesprächsteilnehmer** von Headset (A). **Headset (C)** ist der **zweite Gesprächsteilnehmer** von Headset (A) und **Headset (B)** ist der **dritte Gesprächsteilnehmer** von Headset (A).

Reihenfolge der Sprechanlagenkopplung



Der Letzte wird zuerst bedient

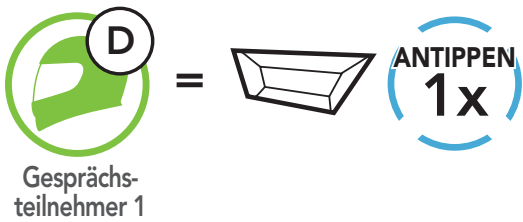


7.3 Zwei-Wege-Sprechanlage

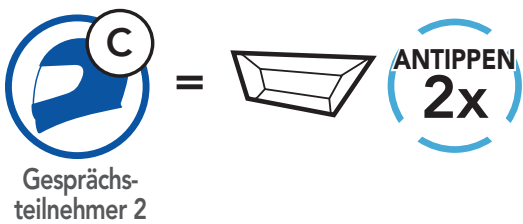
Sie können die Kommunikation über die Sprechanlage mit einem **Gesprächsteilnehmer** beginnen oder beenden.



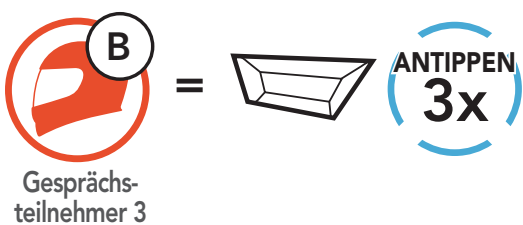
Gespräch mit dem ersten Gesprächsteilnehmer (D) beginnen/beenden



Gespräch mit dem zweiten Gesprächsteilnehmer (C) beginnen/beenden



Gespräch mit dem dritten Gesprächsteilnehmer (B) beginnen/beenden



7.4 Mehrweg-Sprechanlage

Mit der **Mehrweg-Sprechanlage** können Sie sich wie bei einer Telefonkonferenz mit bis zu **drei Gesprächsteilnehmern** gleichzeitig unterhalten. Während der Nutzung der **Mehrweg-Sprechanlage** wird die Mobiltelefonverbindung vorübergehend getrennt. Diese Verbindung wird jedoch nach Ende der Verwendung der **Mehrweg-Sprechanlage** sofort wiederhergestellt.

7.4.1 Drei-Wege-Konferenz über die Sprechanlage beginnen

Sie (A) können ein **Gespräch über die Drei-Wege-Konferenzsprechanlage** mit zwei **Gesprächsteilnehmern (B und C)** beginnen, indem Sie zwei Verbindungen gleichzeitig herstellen.

- Sie (A)** müssen mit zwei **Gesprächsteilnehmern (B und C)** gekoppelt sein, um ein Gespräch über die **Drei-Wege-Konferenzsprechanlage** zu führen.



- Beginnen Sie die Kommunikation über die Sprechanlage mit dem **ersten Gesprächsteilnehmer (C)**, indem Sie die **Taste TAP** drücken.



- Sie (A)** können den zweiten **Gesprächsteilnehmer (B)** durch zweimaliges Drücken der **Taste TAP** anrufen. Alternativ kann der **zweite Gesprächsteilnehmer (B)** auch **Sie (A)** über die Sprechanlage anrufen und so dem Gespräch beitreten.



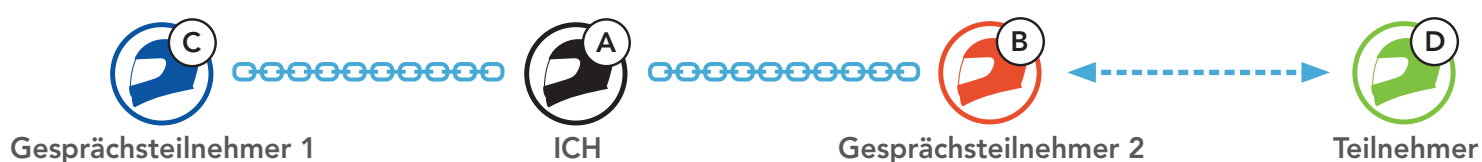
- Jetzt führen **Sie (A)** und die **Gesprächsteilnehmer (B und C)** eine **Drei-Wege-Konferenz über die Sprechanlage**.



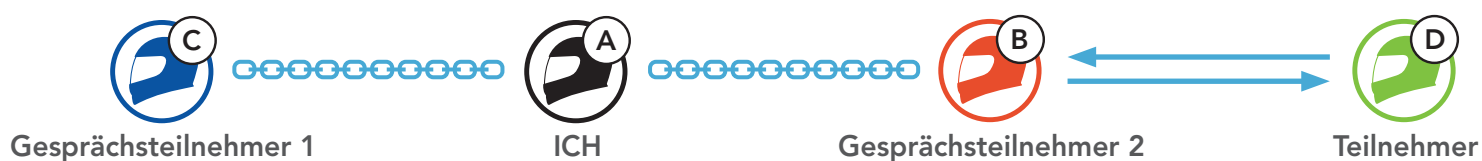
7.4.2 Gespräch über die Vier-Wege-Konferenzsprechanlage beginnen

Wenn bereits **drei Gesprächsteilnehmer** verbunden sind, kann ein neuer Teilnehmer (**D**) der Konferenz beitreten, um diese zu einer **Vier-Wege-Kommunikation über die Sprechanlage** zu machen. Hierzu muss der entsprechende Teilnehmer die Kommunikation über die Sprechanlage mit Gesprächsteilnehmer (**B**) oder (**C**) beginnen.

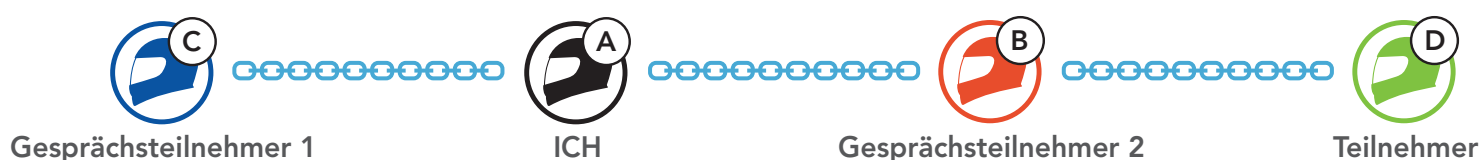
1. **Gesprächsteilnehmer (B)** muss mit einem **neuen Teilnehmer (D)** verbunden sein.



2. Durch Drücken der **Taste TAP** kann **Gesprächsteilnehmer (B)** einen **neuen Teilnehmer (D)** anrufen. Alternativ kann der **neue Teilnehmer (D)** auch **Gesprächsteilnehmer (B)** über die Sprechanlage anrufen und so dem Gespräch beitreten.



3. Jetzt führen **Sie (A)**, die **Gesprächsteilnehmer (B und C)** sowie ein **neuer Teilnehmer (D)** eine **Vier-Wege-Konferenz über die Sprechanlage**.



7.4.3 Mehrwege-Gespräch über die Sprechanlage beenden

Sie können die Konferenzsprechanlage entweder vollständig beenden oder lediglich die Sprechanlagenverbindung für einen der aktiven **Gesprächsteilnehmer** trennen.

Alle Verbindungen zur Sprechanlage trennen

- Halten Sie die **Taste TAP 3 Sekunden** lang gedrückt.

Die Verbindung zur Sprechanlage für einen der Gesprächsteilnehmer trennen

- Verbindung mit (C) trennen: Drücken Sie die **Taste TAP**.
- Verbindung mit (B) und (D) trennen: Drücken Sie die **Taste TAP** zweimal.

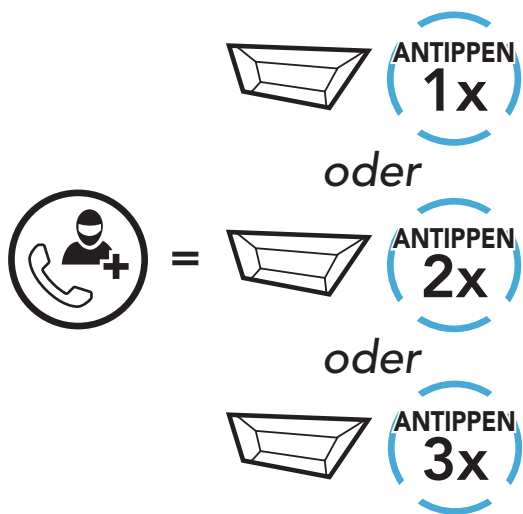
Hinweis: Wenn Sie die Kommunikation mit dem **zweiten Gesprächsteilnehmer (B)** beenden, werden Sie auch vom **dritten Teilnehmer (D)** getrennt. Der Grund hierfür ist, dass der **dritte Teilnehmer (D)** mit Ihnen über den **zweiten Gesprächsteilnehmer (B)** verbunden ist.

7.5 Drei-Wege-Telefonkonferenz über die Sprechanlage

Sie können eine **Drei-Wege-Telefonkonferenz** führen, indem Sie einen **Gesprächsteilnehmer** zu einem Mobiltelefongespräch hinzufügen.

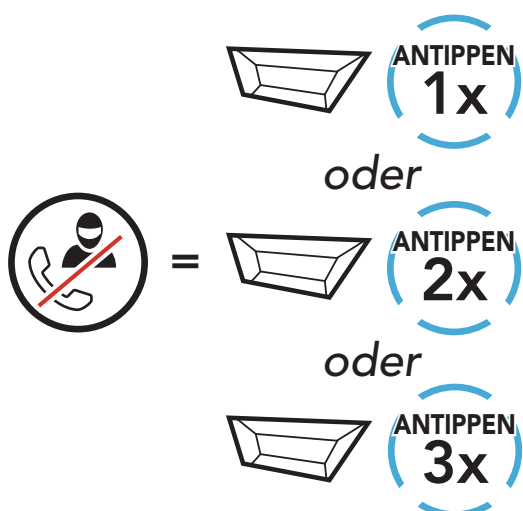
1. Drücken Sie während eines Mobiltelefongesprächs die **Taste TAP einmal, zweimal oder dreimal**, um einen **Gesprächsteilnehmer** zum Gespräch einzuladen.

Gesprächsteilnehmer zu einer Telefonkonferenz einladen



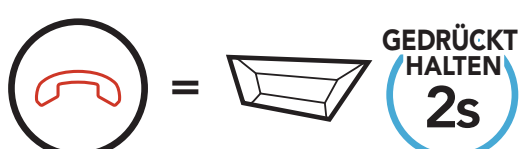
2. Zum Beenden der Kommunikation über die Sprechanlage während einer Telefonkonferenz drücken Sie die **Taste TAP einmal, zweimal oder dreimal**.

Gesprächsteilnehmer aus einer Konferenz entfernen



3. Halten Sie die **Taste TAP 2 Sekunden** lang gedrückt, um während einer Telefonkonferenz ein Mobiltelefongespräch zu beenden.

Anruf aus einer Konferenz beenden



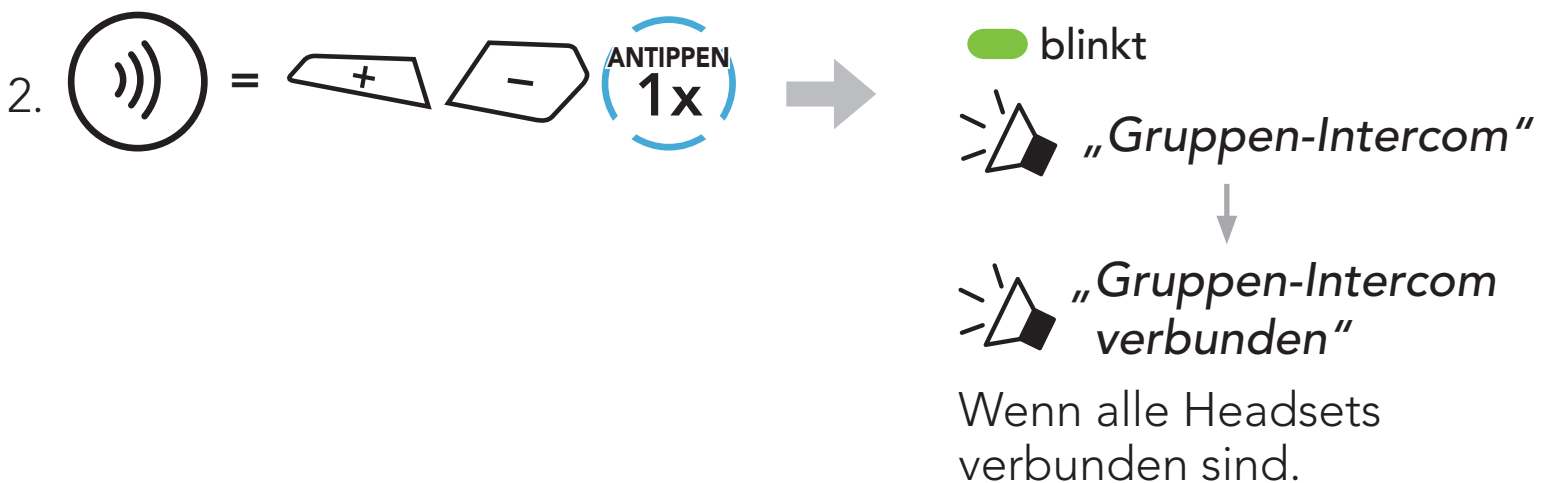
Hinweis: Wenn während eines Mobiltelefonanrufs ein neuer Anruf über die Sprechanlage eingeht, hören Sie zwei hohe Pieptöne.

7.6 Group Intercom

Mit der Funktion **Group Intercom** können Sie im Handumdrehen eine **Mehrwege-Konferenz über die Sprechanlage** mit den drei zuletzt gekoppelten Headsets einrichten.

Group Intercom beginnen/beenden

1. Koppeln Sie die Sprechanlage mit bis zu drei Headsets, die am **Group Intercom** teilnehmen sollen.




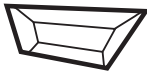






Group Intercom beenden



8. UNIVERSAL INTERCOM

Mit **Universal Intercom** können Sie eine Kommunikation über die Sprechanlage mit Personen führen, die Bluetooth-Headsets eines anderen Herstellers, also nicht von SMART HJC, verwenden. Bluetooth-Headsets anderer Hersteller können mit dem SMART HJC-Headset verbunden werden, wenn sie das **Bluetooth-Freisprechprofil (Hands-Free Profile, HFP)** unterstützen. Das Headset lässt sich jeweils nur mit einem Headset eines anderen Herstellers verbinden. Die Reichweite der Sprechanlage hängt von der Leistung des verbundenen Headsets ab. Wenn ein Headset eines anderen Herstellers mit dem Headset verbunden ist und ein anderes Bluetooth-Gerät über **Kopplung des zweiten Handys** gekoppelt wird, wird die bestehende Verbindung getrennt.

8.1 Universal-Gegensprechkopplung

1.  =  **GEDRÜCKT HALTEN 10s** →  „Konfiguration“
2.  =  **ANTIPPEN 3x** →  „Universal-Gegensprechkopplung“
3.  =  **ANTIPPEN 1x** → Aktivieren Sie den Modus **Universal-Gegensprechkopplung**.
4. Aktivieren Sie beim Headset eines anderen Herstellers den Kopplungsmodus mit Freisprechfunktion. Das Headset koppelt sich automatisch mit Bluetooth-Headsets anderer Hersteller.

8.2 Zwei-Wege-Kommunikation über Universal Intercom

Sie können die Verbindung über **Universal Intercom** mit den Bluetooth-Headsets anderer Hersteller auf die gleiche Weise herstellen wie die Verbindung mit anderen SMART HJC-Headsets.



Die **Zwei-Wege-Kommunikation über Universal Intercom** kann auf die gleiche Weise gestartet/beendet werden wie eine normale **Zwei-Wege-Kommunikation über die Sprechanlage**. Weitere Informationen finden Sie im **Abschnitt 7.3, „Zwei-Wege-Sprechanlage“**.

8.3 Mehrwege-Kommunikation über Universal Intercom

Sie können eine Kommunikation über die **Mehrweg-Sprechanlage** mit bis zu **drei Gesprächsteilnehmern** führen, die Headsets anderer Hersteller verwenden. Einige Headsets anderer Hersteller unterstützen die **Mehrwege-Kommunikation über Universal Intercom** möglicherweise nicht.

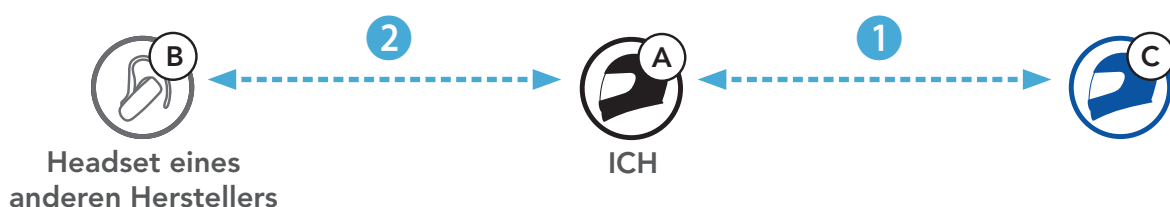
Die **Mehrwege-Kommunikation über Universal Intercom** kann auf die gleiche Weise geführt werden wie eine normale Vier-Wege-Kommunikation über die Sprechanlage.

Sie können die **Mehrwege-Kommunikation über Universal Intercom** ebenso starten/beenden wie eine normale **Mehrwege-Kommunikation über die Sprechanlage**. Weitere Informationen finden Sie im **Abschnitt 7.4, „Mehrweg-Sprechanlage“**.

8.3.1 Drei-Wege-Kommunikation über Universal Intercom

Sie können eine **Drei-Wege-Kommunikation über Universal Intercom** mit zwei SMART HJC-Headsets und einem Bluetooth-Headset eines anderen Herstellers herstellen. Wenn die Verbindung mit der Sprechanlage aufgebaut wird, können nicht alle Headsets die Mobiltelefon-Anruffunktion nutzen, da die Verbindung zwischen Headset und Mobiltelefon vorübergehend getrennt ist. Wenn Sie die Kommunikation über die Sprechanlage beenden, wird die Mobiltelefonverbindung automatisch wiederhergestellt, damit Sie die Mobiltelefon-Anruffunktion wieder nutzen können.

1. Für ein Gespräch über die **Drei-Wege-Konferenzsprechanlage** muss **Ihr Headset (A)** mit einem Bluetooth-Headset eines anderen Herstellers (**B**) und einem weiteren Headset (**C**) gekoppelt sein.



2. Starten Sie mit einem Bluetooth-Headset eines anderen Herstellers **(B)** die Kommunikation über die Sprechanlage in Ihrer Sprechanlagenengruppe. Beispielsweise können **Sie (A)** über die Sprechanlage die Kommunikation mit dem Bluetooth-Headset eines anderen Herstellers **(B)** beginnen. Alternativ kann der Gesprächsteilnehmer mit dem Bluetooth-Headset eines anderen Herstellers **(B)** **Sie (A)** über die Sprechanlage anrufen.



3. Das andere Headset **(C)** kann über die Sprechanlage bei **Ihnen (A)** anrufen und so am Gespräch teilnehmen.



4. Nun können **Sie (A)**, der Gesprächsteilnehmer mit dem Bluetooth-Headset eines anderen Herstellers **(B)** sowie der Gesprächsteilnehmer mit dem anderen SMART HJC-Headset **(C)** eine **Drei-Wege-Konferenz über die Sprechanlage** führen.



8.3.2 Vier-Wege-Kommunikation über Universal Intercom

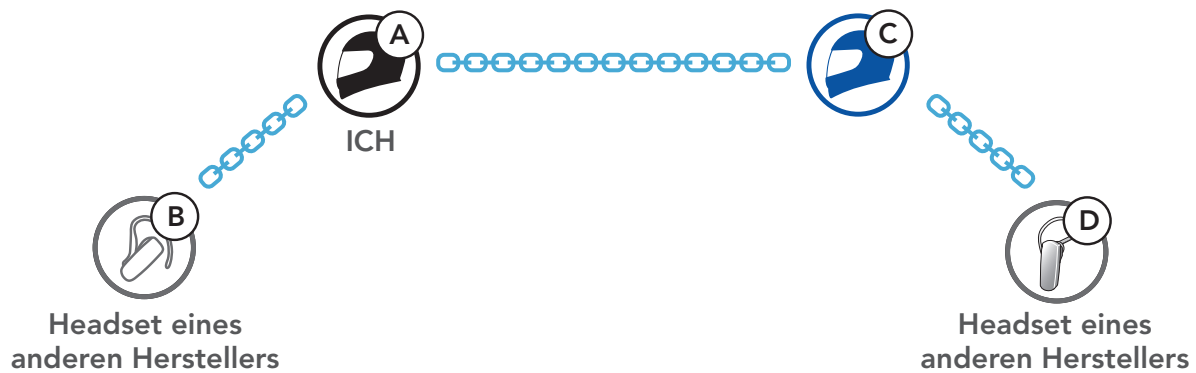
Die **Vier-Wege-Kommunikation über Universal Intercom** kann auf die gleiche Weise geführt werden wie eine normale **Vier-Wege-Kommunikation über die Sprechanlage**.

Bei einer **Vier-Wege-Kommunikation über Universal Intercom** stehen Ihnen mehrere Verbindungskonfigurationen zur Auswahl:

- 1) Zwei SMART HJC-Headsets und zwei Bluetooth-Headsets anderer Hersteller oder
- 2) Drei SMART HJC-Headsets und ein Bluetooth-Headset eines anderen Herstellers.

Vier Wege-Kommunikation über Universal Intercom – 1. Fall

- 1) **Sie (A)**, ein Bluetooth-Headset eines anderen Herstellers (**B**), ein weiteres SMART HJC-Headset (**C**) und ein Bluetooth-Headset eines anderen Herstellers (**D**).



Vier Wege-Kommunikation über Universal Intercom – 2. Fall

- 2) **Sie (A)**, ein Bluetooth-Headset eines anderen Herstellers (**B**) und **zwei** weitere SMART HJC-Headsets (**C** und **D**).



9. FUNKTIONSPRIORITÄT UND FIRMWARE-AKTUALISIERUNGEN

9.1 Funktionspriorität

Das Headset wird in der folgenden Funktionspriorität betrieben:

- (höchstes) Mobiltelefon
- Sprechanlage
- Musik teilen mit Bluetooth-Stereo-Musik
- (niedrigstes) Bluetooth-Stereo-Musik

Eine Funktion mit niedrigerer Priorität wird stets durch eine Funktion mit höherer Priorität unterbrochen.

Hinweis: Wenn Sie Musik als Audioquellpriorität festlegen, wird die Reihenfolge der Priorität wie folgt geändert:

- (höchstes) Mobiltelefon
- Bluetooth-Stereo-Musik
- Sprechanlage
- (niedrigstes) Mit Bluetooth-Stereo-Musik Musik teilen

9.2 Firmware-Aktualisierungen

Sie können die Firmware über den **SMART HJC Device Manager** aktualisieren.

Das **USB-Lade- und Datenkabel (USB-C)** muss mit Ihrem **PC** verbunden sein, damit sich die Firmware mit dem **SMART HJC Device Manager** aktualisieren lässt.

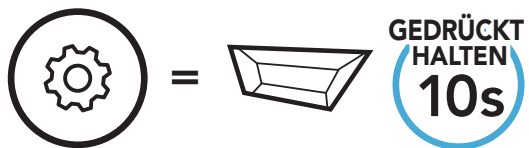
Die neuesten Software-Downloads stehen auf www.smarthjc.com zur Verfügung.

Hier klicken, um www.smarthjc.com aufzurufen

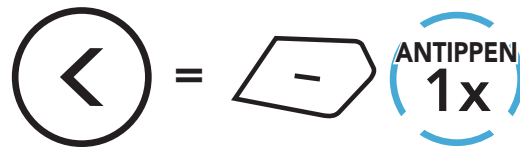
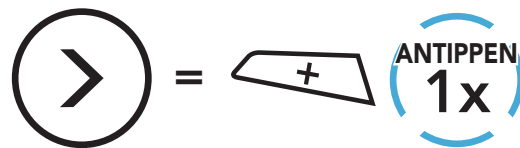
10. KONFIGURATION

10.1 Headset-Konfigurationsmenü

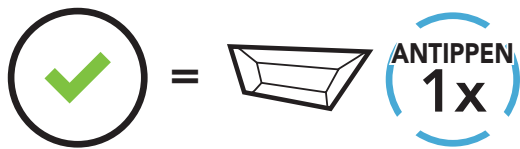
Konfigurationsmenü aufrufen



Zwischen Menüoptionen navigieren



Menüoptionen ausführen



Headset-Konfigurationsmenü

| Sprachkonfigurationsmenü | Taste TAP drücken |
|--------------------------------|-------------------|
| Koppeln mit einem Mobiltelefon | Keine |
| Kopplung des zweiten Handys | Keine |
| Koppeln mit ausgewähltem Handy | Keine |
| Medienkopplung | Keine |
| Kopplung des GPS | Keine |
| Alle Kopplungen löschen | Ausführen |
| Fernbedienung koppeln | Ausführen |
| Universal-Gegensprechkopplung | Ausführen |
| Zurücksetzen | Ausführen |
| Konfiguration verlassen | Ausführen |

10.1.1 Alle Kopplungen löschen

Sie können alle Bluetooth-Kopplungen des Headsets löschen.

10.1.2 Fernbedienung koppeln

Mit den separat erhältlichen **Sena-Fernsteuerungen** können Sie das Headset fernsteuern.

1. Schalten Sie das Headset und die Fernsteuerung ein.
2. Führen Sie die Funktion **Fernbedienung koppeln** aus.
3. Starten Sie mithilfe der Fernsteuerung den Kopplungsmodus. Das Headset verbindet sich automatisch mit der Fernsteuerung, wenn der Kopplungsmodus aktiv ist.

10.2 Software-Konfiguration

Die Einstellungen für das Headset können über die **App SMART HJC BT** oder den **SMART HJC Device Manager** geändert werden.



10.2.1 Headset-Sprache

Sie können eine Gerätesprache auswählen. Die ausgewählte Sprache wird auch beibehalten, wenn das Headset aus- und wieder eingeschaltet wird.

10.2.2 Audio-Equalizer (standardmäßig deaktiviert)

Erhöhen oder verringern Sie den Dezibel-Pegel verschiedener Frequenzbereiche des Audios.

- Mit **Balance** werden alle Frequenzbereiche an die gleiche Lautstärke (0 dB) angepasst.
- Mit **Bass Boost** wird der Bassbereich des Audios erhöht (20 Hz–250 Hz).
- Mit **Mid Boost** wird der mittlere Audiobereich erhöht (250 Hz–4 kHz).
- Mit **Treble Boost** wird der hohe Audiobereich erhöht (4 kHz–20 kHz).

10.2.3 VOX-Telefon (standardmäßig aktiviert)

Ist diese Funktion aktiviert, können Sie eingehende Anrufe einfach per Sprachbefehl annehmen. Wenn durch einen Klingelton ein eingehender Anruf signalisiert wird, können Sie den Anruf entgegennehmen, indem Sie einen Sprachbefehl (beispielsweise „**Hallo**“) verwenden oder auf das Mikrofon pusten. Wenn Sie mit der Sprechanlage verbunden sind, ist die Funktion **VOX-Telefon** vorübergehend deaktiviert. Ist diese Funktion deaktiviert, müssen Sie die **Taste TAP** drücken, um einen eingehenden Anruf entgegenzunehmen.

10.2.4 VOX-Sprechanlage (standardmäßig deaktiviert)

Wenn diese Funktion aktiviert ist, können Sie per Sprachbefehl über die Sprechanlage die Kommunikation mit dem zuletzt verbundenen Gesprächsteilnehmer beginnen. Sagen Sie zum Starten der Sprechanlage laut ein Wort (beispielsweise „**Hallo**“) oder pusten Sie auf das Mikrofon. Wenn Sie per Sprachbefehl die Kommunikation über die Sprechanlage beginnen, wird die Sprechanlage automatisch beendet, wenn Sie und der andere Gesprächsteilnehmer 20 Sekunden nichts sagen. Wenn Sie jedoch durch Drücken der **Taste TAP** manuell die Kommunikation über die Sprechanlage starten, müssen Sie diese auch manuell beenden. Wenn Sie die Sprechanlage per Sprachbefehl starten und sie durch Drücken der **Taste TAP** manuell beenden, kann die Sprechanlage vorübergehend nicht mehr per Sprachbefehl gestartet werden. In diesem Fall müssen Sie zuerst die **Taste TAP** drücken, um die Sprechanlage erneut zu starten. Dies soll der wiederholten und ungewollten Verbindung über die Sprechanlage durch Windgeräusche vorbeugen. Nachdem Sie das Headset aus- und wieder eingeschaltet haben, können Sie die Sprechanlage auch wieder über einen Sprachbefehl starten.

10.2.5 HD-Sprechanlage (standardmäßig aktiviert)

Die **HD-Sprechanlage** verbessert die Audioqualität der Zwei-Wege-Kommunikation über die Sprechanlage von normaler Qualität zu HD-Qualität. Wenn diese Funktion deaktiviert ist, wechselt die Sprachqualität der Zwei-Wege-Kommunikation über die Sprechanlage zur normalen Qualität.

Hinweis:

- Die Reichweite von **HD-Sprechanlage** ist im Vergleich zur herkömmlichen Sprechanlage geringer.
- **HD-Sprechanlage** wird vorübergehend deaktiviert, wenn das **Audio Multitasking** aktiviert wird.

10.2.6 HD Voice (standardmäßig aktiviert)

Mit **HD Voice** können Sie während eines Telefonanrufs in erstklassiger Qualität kommunizieren. Durch diese Funktion wird die Audioqualität gesteigert, sodass sie bei Telefonanrufen brillant und klar ist.

Wenn diese Funktion deaktiviert ist, werden Kommunikationen über die Sprechanlage durch eingehende Anrufe unterbrochen und Sie hören die Audiowiedergabe des SR10 während einer Kommunikation über die Sprechanlage nicht mehr.

Hinweis:

- Kontaktieren Sie den Hersteller des Geräts, das per Bluetooth mit dem Headset verbunden werden soll, wenn Sie wissen möchten, ob das Gerät **HD Voice** unterstützt.
- **HD Voice** ist nur dann aktiv, wenn **Audio Multitasking** deaktiviert ist.

10.2.7 Audio Multitasking™ (standardmäßig deaktiviert)

Mit **Audio Multitasking** können Sie die Audioausgabe gleichzeitig über zwei Funktionen hören. Wenn **Audio Multitasking** aktiviert ist, können Telefonanrufe, Sprachanweisungen des GPS-Geräts und Kommunikationen über die Sprechanlage mit Musik oder Anweisungen der GPS-Anwendung auf dem Smartphone im Hintergrund mit reduzierter Lautstärke überlagert werden. Durch das Lauter- oder Leiserstellen der Audiowiedergabe im Vordergrund wird auch die überlagerte Wiedergabe im Hintergrund lauter bzw. leiser. Die Lautstärke der Audiowiedergabe im Vordergrund kann über das Headset geregelt werden. Die Intensität der Hintergrundaudiowiedergabe lässt sich über den **SMART HJC Device Manager** oder die **App SMART HJC BT** einstellen. **HD-Sprechanlage**, **HD Voice** und die **Audioquellenpriorität** werden vorübergehend deaktiviert, wenn **Audio Multitasking** aktiviert wird.

Kombinationsübersicht Vordergrund/Hintergrund

| Modell | Vordergrund* | | | Hintergrund** |
|------------------|----------------|----------------|----------------|-------------------------|
| | Telefon | GPS | Sprechanlage | Musik oder smartes Navi |
| SMART HJC 21B | ○ ^A | ○ ^A | | |
| | | ○ | ○ | |
| | | | ○ ^B | ○ ^B |
| | | ○ | | ○ |

* Zwei Audioquellen im Vordergrund können gleichzeitig mit derselben Lautstärke wiedergegeben werden.

** Es kann nur je eine Hintergrundquelle wiedergegeben werden, wenn gleichzeitig eine Audioausgabe im Vordergrund erfolgt.

A. Die Sprachanweisungen des GPS werden auch während Telefonaten eingeblendet. Die Lautstärke beider Audioquellen lässt sich über das Headset regeln.

B. Die Sprachanweisungen der GPS-Awendung werden während einer Kommunikation über die Sprechanlage im Hintergrund eingeblendet.

Hinweis:

- **Audio Multitasking** wird während einer Zwei-Wege-Kommunikation über die Sprechanlage mit einem Headset aktiviert, das diese Funktion ebenfalls unterstützt.
- Wenn **Audio Multitasking** deaktiviert wird, erfolgt die Audiowiedergabe im Hintergrund wieder in der ursprünglichen Lautstärke.
- Damit **Audio Multitasking** ordnungsgemäß funktioniert, müssen Sie das Headset aus- und wieder einschalten. Starten Sie das Headset neu.
- Diese Funktion wird u. U. von einigen GPS-Geräten nicht unterstützt.

10.2.8 Hintergrundlautstärke (standardmäßig Stufe 5)

Die **Hintergrundlautstärke** kann nur dann reguliert werden, wenn **Audio Multitasking** aktiv ist. Stufe 9 ist die höchste Lautstärkeneinstellung, Stufe 0 die niedrigste.

10.2.9 Audioquellenpriorität (Standard: Sprechanlage)

Mit der **Audioquellenpriorität** können Sie für die Sprechanlage und für Musik von einem Smartphone eine unterschiedliche Priorität festlegen (das gilt auch für die Sprachanweisungen und Mitteilungen der GPS-Anwendung). Wenn die Sprechanlage als Audioquellenpriorität festgelegt ist, wird Ihre Musik bei einer Kommunikation über die Sprechanlage unterbrochen. Wenn Musik als Audioquellenpriorität festgelegt ist, wird die Kommunikation über die Sprechanlage unterbrochen, während Sie Musik hören.

Hinweis: Die **Audioquellenpriorität** wird nur angewendet, wenn **Audio Multitasking** deaktiviert ist.

10.2.10 Sprachansage (standardmäßig aktiviert)

Sie können die **Sprachansagen** in den Softwarekonfigurationseinstellungen deaktivieren, die folgenden Sprachansagen bleiben jedoch immer aktiv.

- Einstellungsmenü für die Headset-Konfiguration, Akkuladezustandsanzeige, Kurzwahl

10.2.11 Advanced Noise Control™ (immer aktiviert)

Die Hintergrundgeräusche werden während der Kommunikation über die Sprechanlage reduziert.

11. FEHLERSUCHE

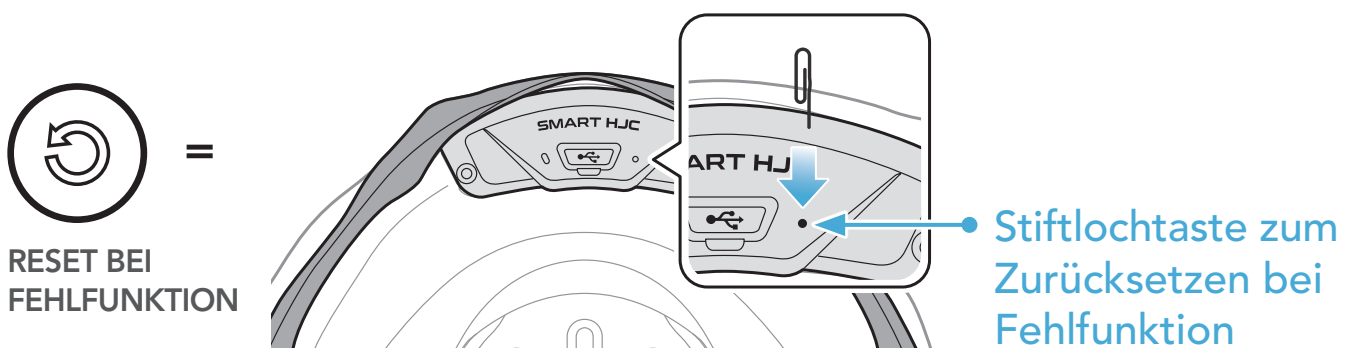
Weitere Informationen zur Fehlersuche finden Sie auf www.smarthjc.com

- Kundendienst: www.smarthjc.com

11.1 Reset bei Fehlfunktion

Falls das Headset nicht ordnungsgemäß funktioniert, können Sie das Gerät einfach zurücksetzen:

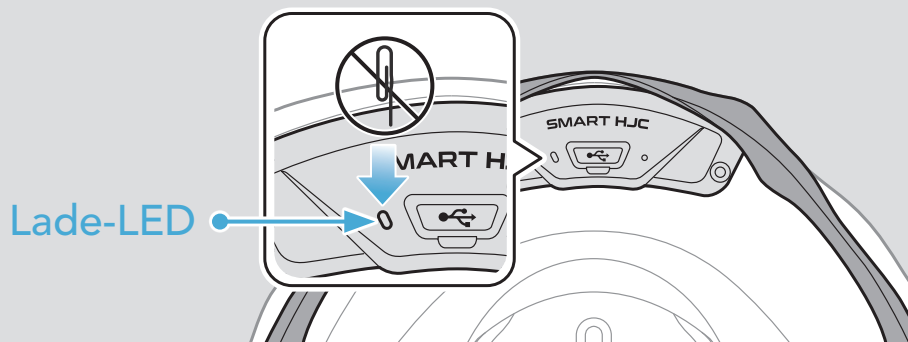
1. Suchen Sie die **Stiftlochtaste zum Zurücksetzen bei Fehlfunktion** neben dem Anschluss für Gleichstrom-Ladegerät und zur Firmware-Aktualisierung.
2. Führen Sie vorsichtig eine Büroklammer in das Loch ein und drücken Sie die **Stiftlochtaste zum Zurücksetzen bei Fehlfunktion** mit leichtem Druck.



3. Das Headset wird heruntergefahren.


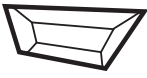







Hinweis:

- Durch das **Zurücksetzen bei Fehlfunktion** wird das Headset nicht auf seine Werkseinstellungen zurückgesetzt.
- Die Lade-LED ist nicht die **Stiftlochtaste zum Zurücksetzen bei Fehlfunktion**. Drücken Sie nicht auf die LED.



11.2 Zurücksetzen

Um all Ihre Einstellungen zu löschen und von vorne zu beginnen, können Sie das Headset mithilfe der Funktion **Zurücksetzen** auf Werkseinstellungen zurücksetzen.

1.  =  **GEDRÜCKT HALTEN 10s** →  „Konfiguration“
2.  =  **ANTIPPEN 2x** →  „Zurücksetzen“
3.  =  **ANTIPPEN 1x** →  „Zurücksetzen, Auf Wiederhören“