

# SMART HJC 50B

2<sup>nd</sup> GEN PREMIUM MOTORCYCLE BLUETOOTH®  
COMMUNICATION SYSTEM FOR HJC HELMETS

**HD** SPEAKERS

## Software scaricabile

Scaricare l'app SMART HJC BT da [Google Play Store](#) o [App Store](#).



### SMART HJC BT

- Impostazione di configurazione del dispositivo

Scaricare gli elementi seguenti da [www.smarthjc.com](http://www.smarthjc.com)



### SMART HJC Device Manager

- Aggiornamento firmware
- Impostazione di configurazione del dispositivo

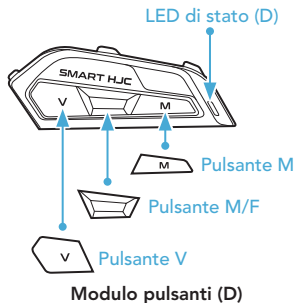
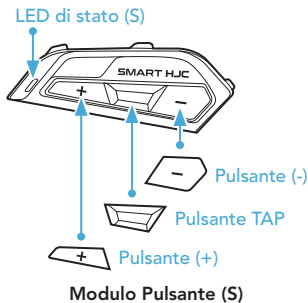
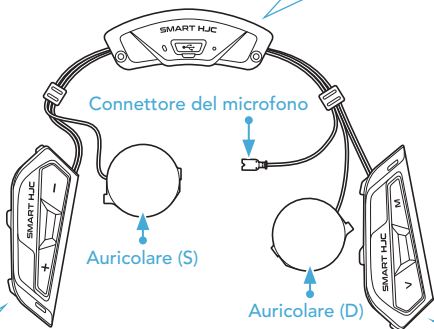
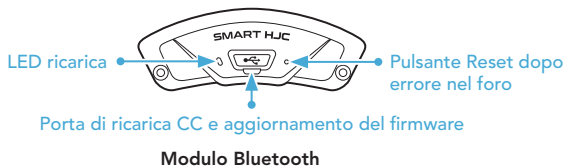


### Guida di riferimento rapido, Guida dell'utente



HJC Corporation  
[www.smarthjc.com](http://www.smarthjc.com)

## ■ Dettagli del prodotto



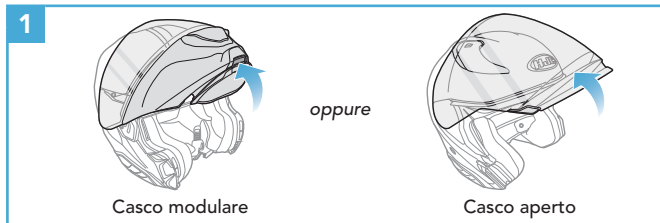
\* Il LED di stato (S) e LED di stato (D) operano contemporaneamente.

# Installazione

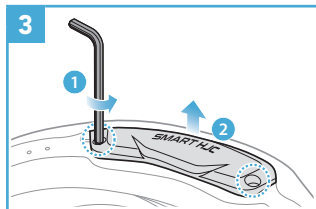
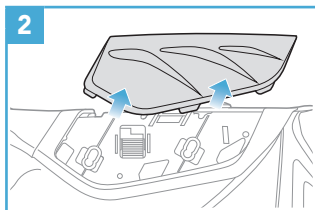
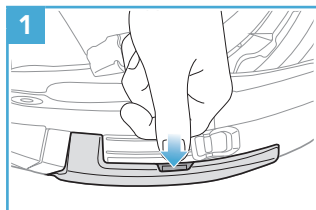
I caschi HJC compatibili con **SMART HJC 50B** sono disponibili su [www.smarthjc.com](http://www.smarthjc.com)

- Per maggiori informazioni sull'installazione, consultare la Guida dell'utente.

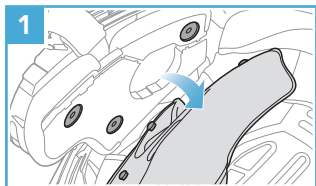
## 1. Apertura visiera mentoniera modulare / aperto e integrale



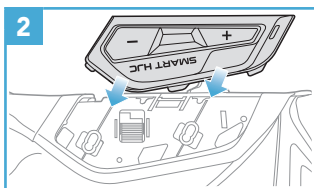
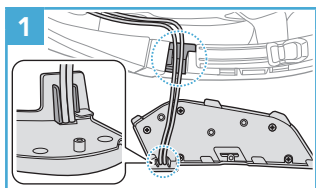
## 2. Rimozione del coperchio modulo casco



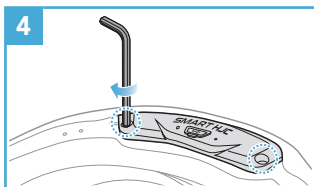
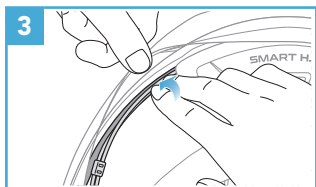
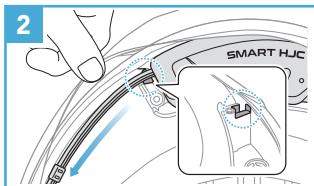
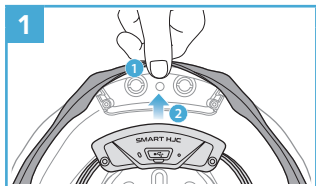
### 3. Rimozione dell'imbottitura interna del casco



### 4. Installazione del modulo pulsanti

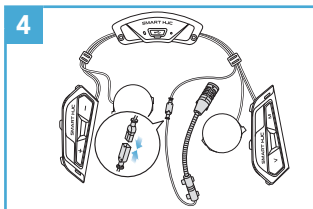
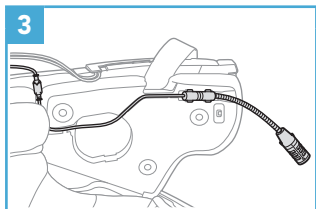
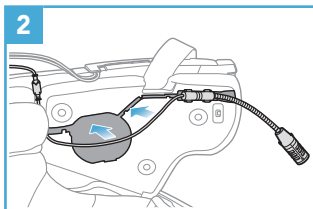
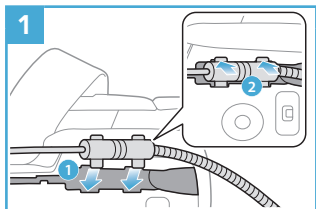


### 5. Installazione del modulo Bluetooth

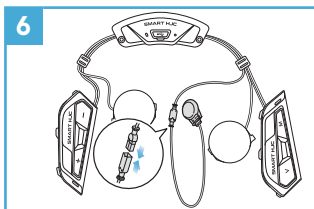
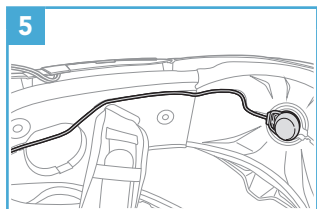
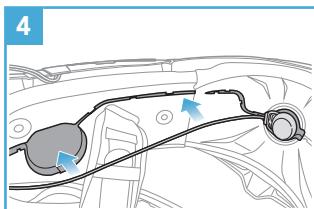
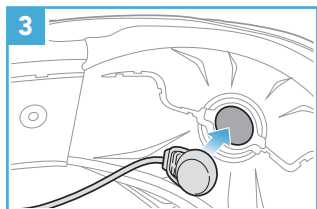
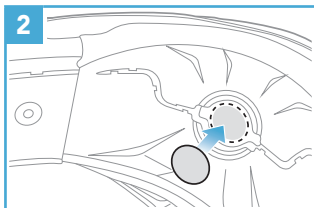
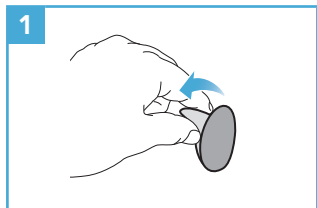


## 6. Installazione del microfono

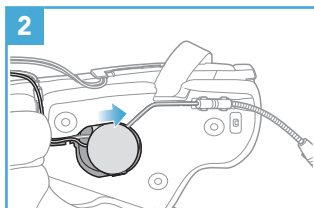
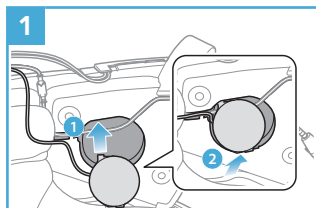
### 6.1 Installazione del microfono su modulare o aperto



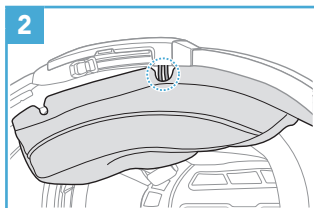
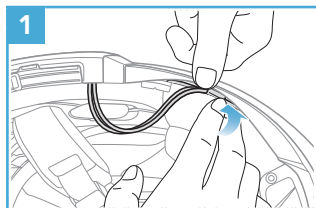
## 6.2 Installazione del microfono su integrale



## 7. Installazione del modulo auricolari

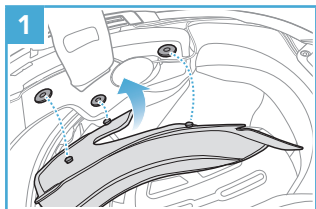


## 8. Cablaggio

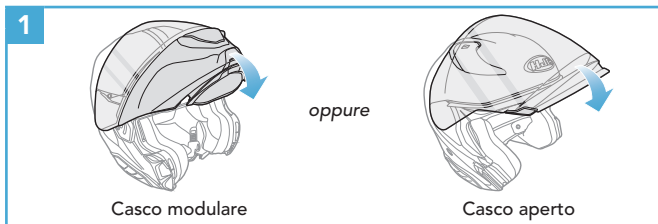




## 9. Fissaggio dell'imbottitura interna del casco



## 10. Chiusura visiera mentoniera modulare / aperto e integrale



## Legenda icone



**Toccare** il pulsante il numero di volte specificato



**Tenere premuto** il pulsante per il lasso di tempo specificato



"Ciao"

Messaggio acustico

## Operazioni di base

### Accensione



### Spegnimento



### Aumento volume



### Diminuzione volume



## Controllo del livello batteria

Accensione



## Accoppiamento telefono



- ③ Selezionare **SMART HJC 50B** dall'elenco dei dispositivi Bluetooth rilevati.



- La cuffia entra automaticamente in **modalità Accoppiamento telefono** quando **viene accesa per la prima volta**.
- Per maggiori informazioni sull'accoppiamento telefono, consultare la Guida dell'utente.

## Utilizzo del telefono

### Risposta a una chiamata



### Interruzione di una chiamata



### Rifiuto di chiamata



## Assistente Google e Siri

### Attivazione Assistente Google o Siri installati sul telefono



"Hey Google"  
oppure "Hey Siri"

oppure



## Controllo della musica

### Riproduzione/pausa



### Traccia successiva



### Traccia precedente



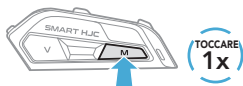
## Mesh Intercom™

**Open Mesh™:** comunicazione all'interno dello stesso canale.

**Group Mesh™:** comunicazione all'interno dello stesso gruppo privato.

- Per maggiori informazioni su **Mesh Intercom**, consultare la Guida dell'utente.

### Mesh Intercom attivo

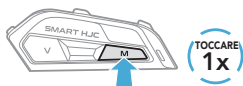


Lampeggiante ●



*"Mesh Intercom attivo,  
Open Mesh, canale 1"*

### Mesh Intercom non attivo



*"Mesh Intercom non  
attivo"*

**Nota:** quando **Mesh Intercom** è attivo, **SMART HJC 50B** si collega automaticamente agli utenti **SMART HJC 50B** nelle vicinanze e la cuffia sarà inizialmente in **Open Mesh (impostazione predefinita: canale 1)**.

# Open Mesh

## Impostazione canale (impostazione predefinita: canale 1) in Open Mesh

- ① Accesso a **Impostazione canale**.



- ② Navigazione tra canali.  
(1 → 2 → ●●● → 8 → 9 → Esci → 1 → ●●●)



- ③ Salvataggio del canale.



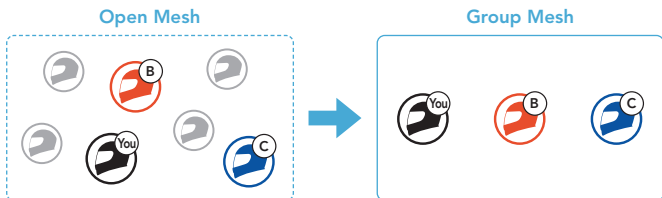
**Nota:** è possibile cambiare il canale dall'app SMART HJC BT.

# Group Mesh

**Group Mesh** è una funzione intercom di gruppo chiusa che consente agli utenti di partecipare o partecipare nuovamente a una conversazione intercom di gruppo, o di abbandonarla, senza accoppiare ogni cuffia.

## 1) Creazione di una Group Mesh

La creazione di una **Group Mesh** richiede **due o più utenti Open Mesh**.



- 1 **Gli utenti (l'utente iniziale, B e C)** accedono a **Gruppo Mesh** per creare una **Group Mesh**.

**Ciascun utente** tiene premuto contemporaneamente il **pulsante M/F per 5 secondi** finché gli **utenti** non sentono il messaggio vocale **"Group mesh"**.

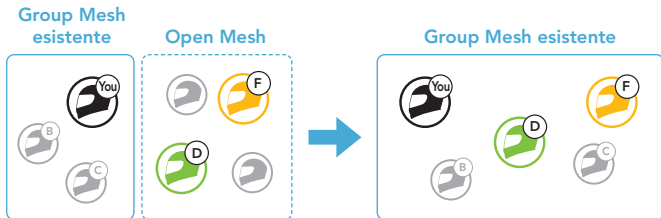


- 2 Una volta completato **Gruppo mesh**, gli **utenti (l'utente iniziale, B e C)** sentiranno un messaggio vocale nelle proprie cuffie non appena **Open Mesh** passerà a **Group Mesh**.



## 2) Partecipazione a una Group Mesh esistente

Uno degli **utenti attuali** di una **Group Mesh esistente** può consentire ai **nuovi utenti (uno o più)** in **Open Mesh** di partecipare alla **Group Mesh esistente**.



- 1) Uno degli **utenti (l'utente iniziale)** della **Group Mesh esistente** e i **nuovi utenti (D e F)** in **Open Mesh** accedono a **Gruppo Mesh** per partecipare alla **Group Mesh esistente**.

**Ciascun utente** tiene premuto contemporaneamente il **pulsante M/F** per **5 secondi** finché gli **utenti** non sentono il messaggio vocale **"Gruppo mesh"**.



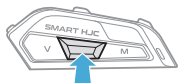
- 2) Una volta completato **Gruppo mesh**, i **nuovi utenti (D e F)** sentiranno un messaggio vocale nelle proprie cuffie non appena **Open Mesh** passerà a **Group Mesh**.





## Abilitazione/disabilitazione microfono (impostazione predefinita: abilitato)

Gli utenti possono abilitare/disabilitare il microfono quando comunicano in una **Mesh Intercom**.



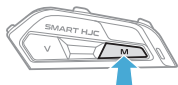
TENERE  
PREMUTO  
1s



"Microfono attivo" oppure  
"Microfono non attivo"

## Ripristinare Mesh

Se la cuffia in una **Open Mesh** o **Group Mesh** ripristina la **Mesh**, questa torna automaticamente a **Open Mesh** (impostazione predefinita: canale 1).



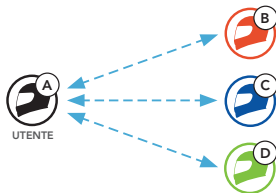
TENERE  
PREMUTO  
8s



"Ripristinare Mesh"

## Intercom Bluetooth

È possibile accoppiare con la cuffia fino a tre persone aggiuntive per effettuare conversazioni intercom Bluetooth.






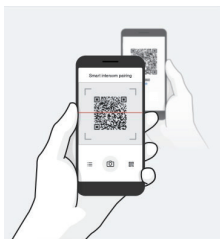
## Accoppiamento intercom


Esistono due modi per accoppiare la cuffia.

### Uso di Smart Intercom Pairing (SIP)

**SIP** consente all'utente di effettuare un rapido accoppiamento con gli amici per la comunicazione intercom eseguendo l'analisi del codice QR sull'**app SMART HJC BT**, senza dover ricordare il funzionamento del pulsante.

- ① Accoppiare il telefono con la cuffia.
- ② Aprire l'**app SMART HJC BT** e toccare  (**menu Smart Intercom Pairing**).
- ③ Effettuare la scansione del **codice QR** visualizzato sul telefono dell'amico (**B**).
  - L'amico (**B**) può visualizzare il codice QR sul telefono toccando  > **Codice QR** () sull'**app SMART HJC BT**.



- ④ Toccare **Salva** e assicurarsi che l'amico (**B**) sia accoppiato correttamente con l'**utente (A)**.
- ⑤ Toccare **Scansiona** () e ripetere i passaggi 3 e 4 per effettuare l'accoppiamento con gli **amici intercom (C) e (D)**.



**Nota: Smart Intercom Pairing (SIP)** non è compatibile con le cuffie SMART HJC che utilizzano il **Bluetooth 3.0** o **inferiore**.

## Uso del pulsante

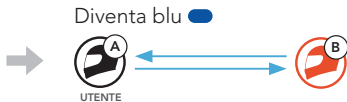


- 1 **Ciascun utente** tiene premuto contemporaneamente il **pulsante TAP** per **5 secondi** fino a quando viene emesso il messaggio vocale **"Accoppiamento intercom"**.



Lampeggiante   
 "Accoppiamento intercom"

- 2 Le **due cuffie (A e B)** si accoppiano automaticamente.

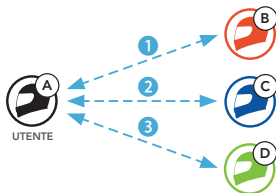


- 3 Ripetere i passaggi precedenti per effettuare l'accoppiamento con le **altre cuffie (C e D)**.

## Last-Come, First-Served (LCFS, ovvero Ultimo arrivato, Primo servito)

Se la cuffia è accoppiata con più cuffie per effettuare delle conversazioni intercom, la cuffia accoppiata per ultima viene impostata come **primo amico intercom**.

### Ordine di accoppiamento intercom



### Last-Come, First-Served (LCFS, ovvero Ultimo arrivato, Primo servito)



## ■ Intercom a due voci

Avvio/Interruzione di una conversazione con il Primo amico  
intercom D



Avvio/Interruzione di una conversazione con il Secondo amico  
intercom C



Avvio/Interruzione di una conversazione con il Terzo amico  
intercom B



## Radio FM

### Accensione/spegnimento Radio FM



### Avvio/Interruzione analisi



### Ricerca in avanti



### Ricerca indietro



### Navigazione tra le stazioni preimpostate



**Nota:** è possibile anche salvare la stazione corrente dall'app SMART HJC BT.

# Menu configurazione

## Accesso al Menu configurazione



## Navigazione tra le opzioni di Menu

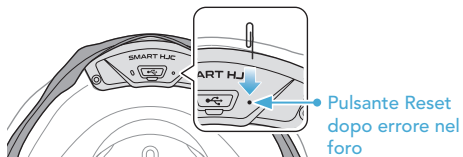


## Esecuzione opzioni di menu



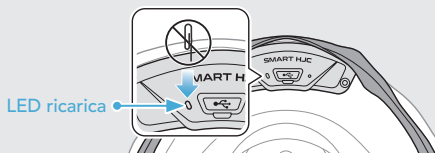
# Risoluzione dei problemi

## Reset dopo errore

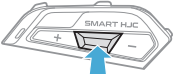



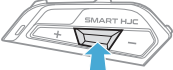



### Nota:

- Il **reset dopo errore** non ripristinerà le impostazioni di fabbrica della cuffia.
- Il LED ricarica non è il **pulsante reset dopo errore nel foro**. Non premerlo.
















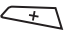


## Reset

- ①  **TENERE PREMUTO 10s** →  "Menu configurazione"
- ②  **TOCCARE 2x** →  "Reset di fabbrica"
- ③  **TOCCARE 1x** →  "Reset cuffie, arriverderci"

# Guida rapida

TIPO	FUNZIONAMENTO	COMANDI PULSANTI
 Operazioni di base	Accensione/ Spegnimento	 <b>TENERE PREMUTO 1s</b> <b>TOCCARE 1x</b>
	Aumento volume/ Diminuzione volume	 + oppure - <b>TOCCARE 1x</b>
 Telefono	Risposta a una chiamata telefonica	 <b>TOCCARE 1x</b>
	Interruzione di una chiamata telefonica	 <b>TENERE PREMUTO 2s</b>
	Rifiuto di una chiamata telefonica	 <b>TENERE PREMUTO 2s</b>
 Assistente Google e Siri	Attivazione Assistente Google o Siri	 <b>TOCCARE 1x</b>



TIPO	FUNZIONAMENTO	COMANDI PULSANTI
 <b>Mesh Intercom™</b>	Attivazione/disattivazione Mesh Intercom	 
	Impostazione canale	 
	Gruppo Mesh	 
	Ripristinare Mesh	 
	Abilitazione/disabilitazione microfono	 
 <b>Intercom</b>	Accoppiamento intercom	 
	Avvio/Interruzione Intercom	 
 <b>Musica</b>	Riproduzione/Messa in pausa della musica	 
	Traccia successiva	 
	Traccia precedente	 

TIPO	FUNZIONAMENTO	COMANDI PULSANTI
 Radio FM	Accensione/spengimento Radio FM	 
	Selezione preimpostazione	 
	Ricerca stazioni successive/ precedenti	 oppure  
	Analisi banda FM/ Arresto analisi	 