

# SMART HJC 21B

2<sup>nd</sup> GEN STANDARD MOTORCYCLE BLUETOOTH®  
COMMUNICATION SYSTEM FOR HJC HELMETS

**HD** SPEAKERS

## Software scaricabile

Scaricare l'app SMART HJC BT da [Google Play Store](#) o [App Store](#).



### SMART HJC BT

- Impostazione di configurazione del dispositivo

Scaricare gli elementi seguenti da [www.smarthjc.com](http://www.smarthjc.com)



### SMART HJC Device Manager

- Aggiornamento firmware
- Impostazione di configurazione del dispositivo

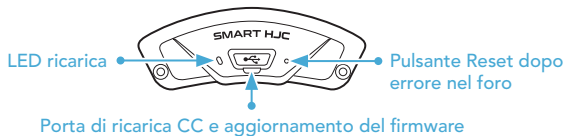


### Guida di riferimento rapido, Guida dell'utente

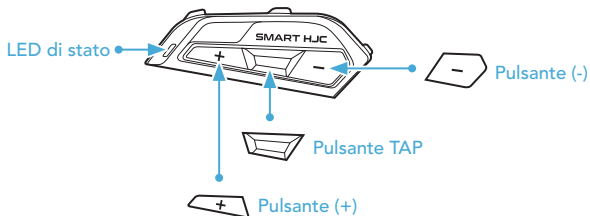
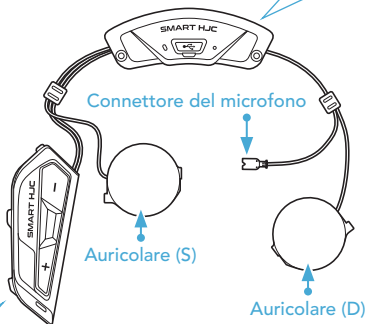


HJC Corporation  
[www.smarthjc.com](http://www.smarthjc.com)

## ■ Dettagli del prodotto



### Modulo Bluetooth



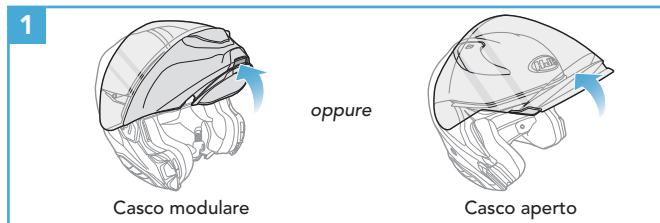
### Modulo pulsanti

# Installazione

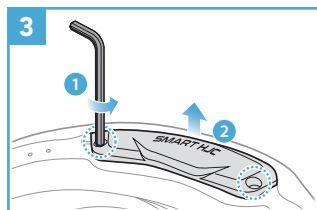
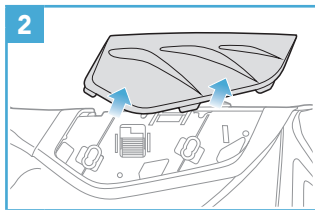
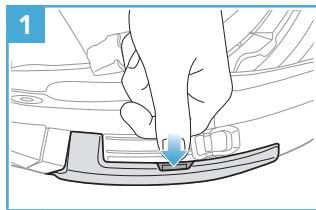
I caschi HJC compatibili con **SMART HJC 21B** sono disponibili su [www.smarthjc.com](http://www.smarthjc.com)

- Per maggiori informazioni sull'installazione, consultare la Guida dell'utente.

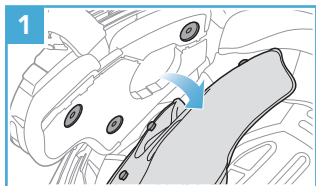
## 1. Apertura visiera mentoniera modulare / aperto e integrale



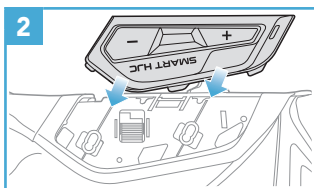
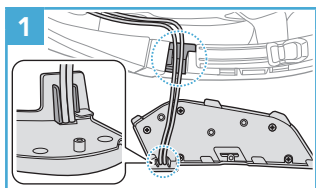
## 2. Rimozione del coperchio modulo casco



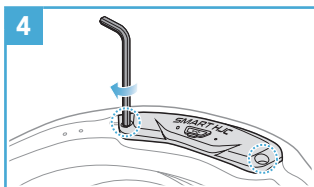
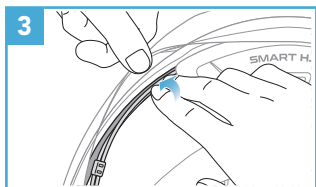
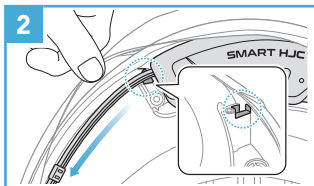
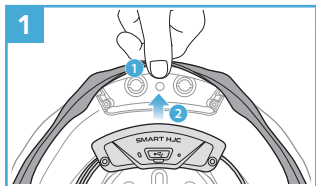
### 3. Rimozione dell'imbottitura interna del casco



### 4. Installazione del modulo pulsanti

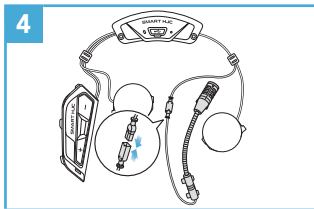
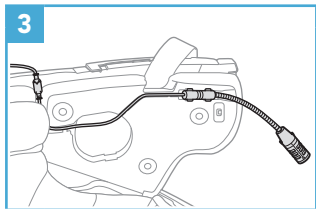
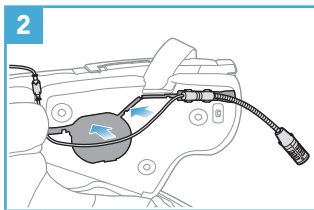
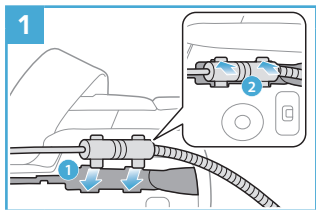


### 5. Installazione del modulo Bluetooth

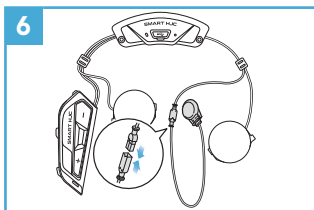
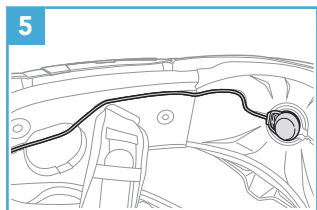
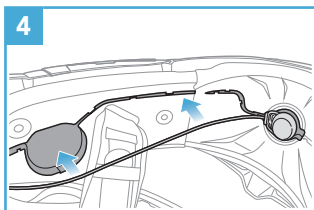
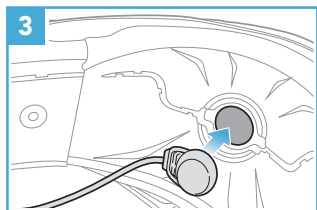
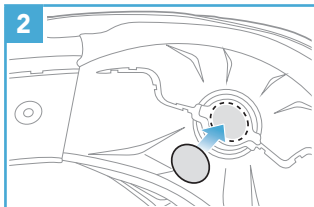
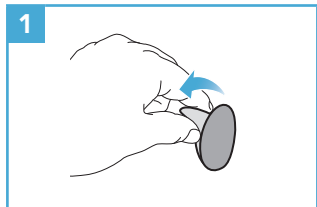


## 6. Installazione del microfono

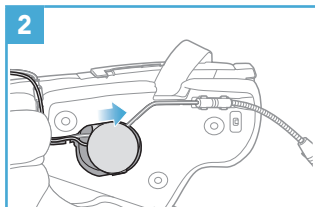
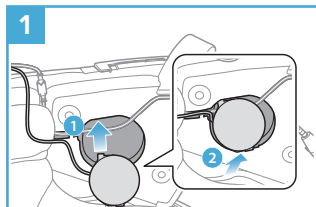
### 6.1 Installazione del microfono su modulare o aperto



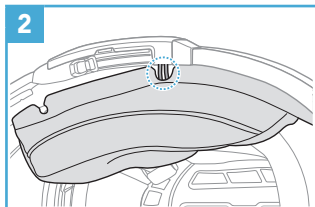
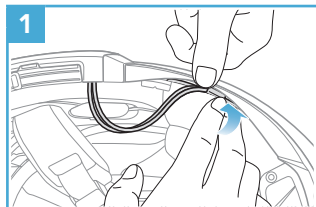
## 6.2 Installazione del microfono su integrale



## 7. Installazione del modulo auricolari

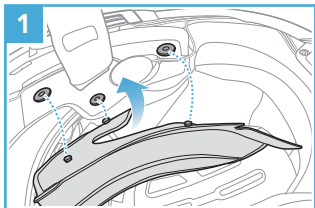


## 8. Cablaggio

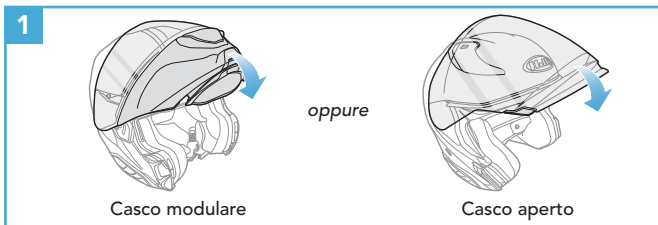




## 9. Fissaggio dell'imbottitura interna del casco



## 10. Chiusura visiera mentoniera modulare / aperto e integrale



## Legenda icone



**Toccare** il pulsante il numero di volte specificato



**Tenere premuto** il pulsante per il lasso di tempo specificato



"Ciao"

Messaggio acustico

## Operazioni di base

### Accensione



### Spegnimento



### Aumento volume



### Diminuzione volume



## Controllo del livello batteria

Accensione



## Accoppiamento telefono



- ③ Selezionare **SMART HJC 21B** dall'elenco dei dispositivi Bluetooth rilevati.



- La cuffia entra automaticamente in **modalità Accoppiamento telefono** quando **viene accesa per la prima volta**.
- Per maggiori informazioni sull'accoppiamento telefono, consultare la Guida dell'utente.

## Utilizzo del telefono

### Risposta a una chiamata



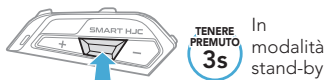
### Interruzione di una chiamata



### Rifiuto di chiamata



### Composizione vocale



## Controllo della musica

### Riproduzione/pausa



### Traccia successiva

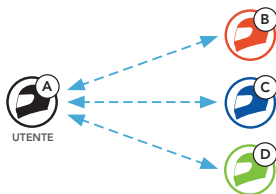


### Traccia precedente



## ■ Intercom Bluetooth

È possibile accoppiare con la cuffia fino a tre persone aggiuntive per effettuare conversazioni intercom Bluetooth.






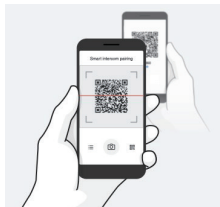
### Accoppiamento intercom


Esistono due modi per accoppiare la cuffia.

### Uso di Smart Intercom Pairing (SIP)

**SIP** consente all'utente di effettuare un rapido accoppiamento con gli amici per la comunicazione intercom eseguendo l'analisi del codice QR sull'**app SMART HJC BT**, senza dover ricordare il funzionamento del pulsante.

- ① Accoppiare il telefono con la cuffia.
- ② Aprire l'**app SMART HJC BT** e toccare  (**menu Smart Intercom Pairing**).
- ③ Effettuare la scansione del **codice QR** visualizzato sul telefono dell'amico (**B**).
  - L'amico (**B**) può visualizzare il codice QR sul telefono toccando  > **Codice QR** () sull'**app SMART HJC BT**.



- ④ Toccare **Salva** e assicurarsi che l'amico **(B)** sia accoppiato correttamente con l'**utente (A)**.
- ⑤ Toccare **Scansiona**  e ripetere i passaggi 3 e 4 per effettuare l'accoppiamento con gli **amici intercom (C) e (D)**.

**Nota: Smart Intercom Pairing (SIP)** non è compatibile con le cuffie SMART HJC che utilizzano il **Bluetooth 3.0** o **inferiore**.

## Uso del pulsante



- ① **Ciascun utente** tiene premuto contemporaneamente il **pulsante TAP** per **5 secondi** fino a quando viene emesso il messaggio vocale **"Accoppiamento intercom"**.



- ② Toccare il **pulsante TAP** su una delle cuffie.

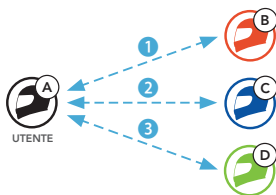


- ③ Ripetere i passaggi precedenti per effettuare l'accoppiamento con le **altre cuffie (C e D)**.

## Last-Come, First-Served (LCFS, ovvero Ultimo arrivato, Primo servito)

Se la cuffia è accoppiata con più cuffie per effettuare delle conversazioni intercom, la cuffia accoppiata per ultima viene impostata come **primo amico intercom**.

Ordine di accoppiamento  
intercom



Last-Come, First-Served  
(LCFS, ovvero Ultimo  
arrivato, Primo servito)



## Intercom a due voci

Avvio/Interruzione di una conversazione con il Primo amico intercom D



Avvio/Interruzione di una conversazione con il Secondo amico intercom C



Avvio/Interruzione di una conversazione con il Terzo amico intercom B



## Menu configurazione

### Accesso al Menu configurazione



### Navigazione tra le opzioni di Menu



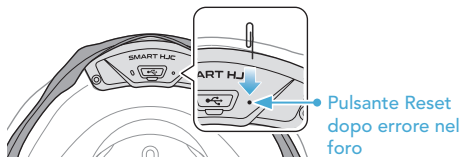
### Esecuzione opzioni di menu





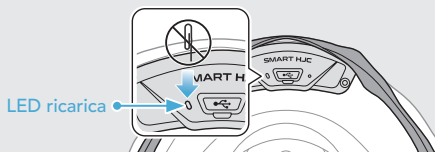
# Risoluzione dei problemi

## Reset dopo errore

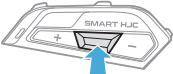

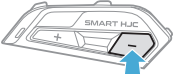

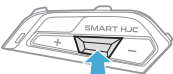



### Nota:




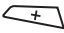

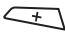






- Il **reset dopo errore** non ripristinerà le impostazioni di fabbrica della cuffia.
- Il LED ricarica non è il **pulsante reset dopo errore nel foro**. Non premerlo.



## Reset

- ①  **TENERE PREMUTO 10s** →  "Configurazione"
- ②  **TOCCARE 2x** →  "Reset"
- ③  **TOCCARE 1x** →  "Reset, arriverci"

# Guida rapida

TIPO	FUNZIONAMENTO	COMANDI PULSANTI
 Operazioni di base	Accensione/ Spegnimento	  <b>TENERE PREMUTO 1s</b>   <b>TOCCARE 1x</b>
	Aumento volume/ Diminuzione volume	 oppure  <b>TOCCARE 1x</b>
 Telefono	Risposta a una chiamata telefonica	 <b>TOCCARE 1x</b>
	Interruzione di una chiamata telefonica	 <b>TENERE PREMUTO 2s</b>
	Rifiuto di una chiamata telefonica	 <b>TENERE PREMUTO 2s</b>
	Composizione vocale	 <b>TENERE PREMUTO 3s</b>

TIPO	FUNZIONAMENTO	COMANDI PULSANTI
 Intercom	Accoppiamento intercom	 
	Avvio/Interruzione Intercom	 
	Riproduzione/Messa in pausa della musica	 
 Musica	Traccia successiva	 
	Traccia precedente	 