

# SMART HJC 11B

2<sup>nd</sup> GEN BASIC MOTORCYCLE BLUETOOTH®  
COMMUNICATION SYSTEM FOR HJC HELMETS

**HD** SPEAKERS

クイックスタートガイド

JAPANESE / 1.0.0

## ■ ダウンロード可能なソフトウェア

SMART HJC BTアプリは[Google Play Store](#)または[App Store](#)からダウンロードできます。



### SMART HJC BT

- デバイス設定

以下のアイテムを[www.smarthjc.com](http://www.smarthjc.com)からダウンロードします



### SMART HJC Device Manager

- ファームウェアのアップグレード
- デバイス設定

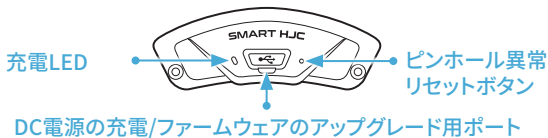


クイックスタートガイド、  
ユーザーガイド

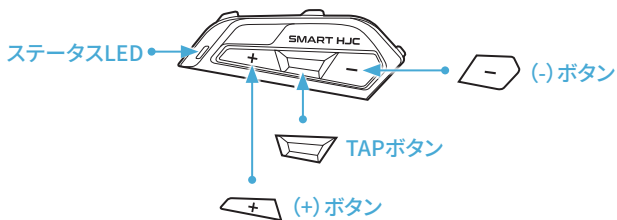
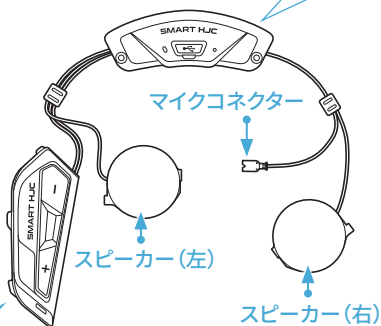


HJC Corporation  
[www.smarthjc.com](http://www.smarthjc.com)

## ■ 製品の詳細



### Bluetoothモジュール



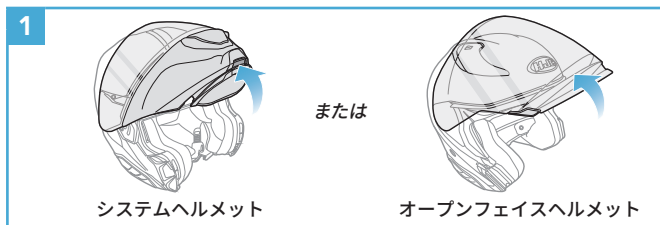
### ボタンモジュール

## ■ 取り付け

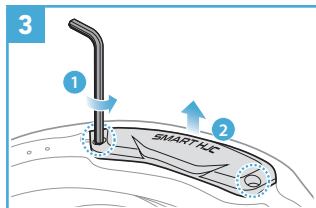
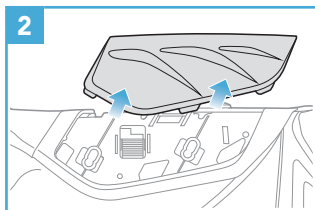
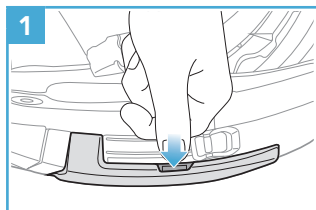
SMART HJC 11B対応のHJCヘルメットは[www.smarthjc.com](http://www.smarthjc.com)でご覧頂けます

- インストール方法についての詳細は、ユーザーガイドを参照ください。

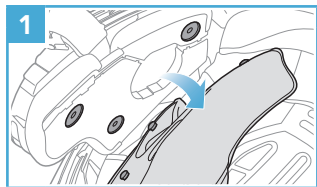
### 1. システムヘルメットチンバー／オープン&フルフェイスバイザー一開



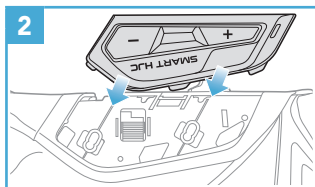
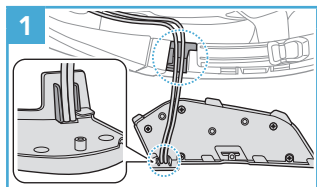
### 2. ヘルメットモジュールカバー取外し



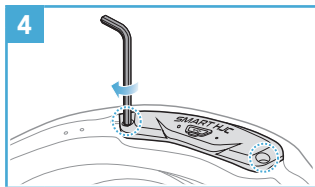
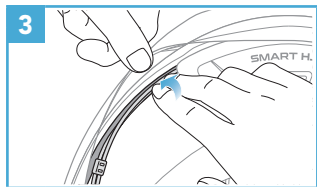
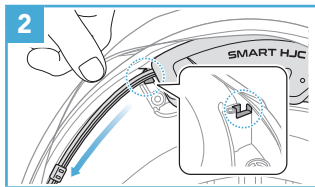
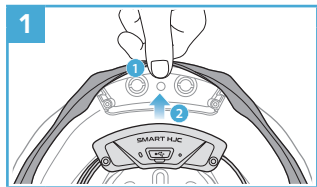
### 3. ヘルメットのチークパッド取外し



### 4. ボタンモジュール取付

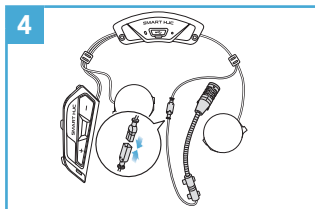
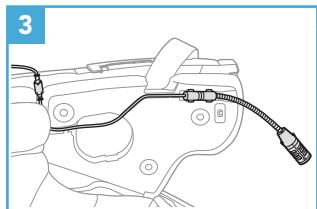
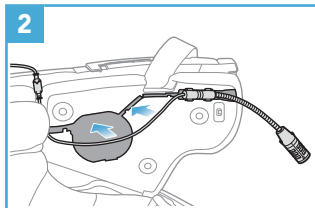
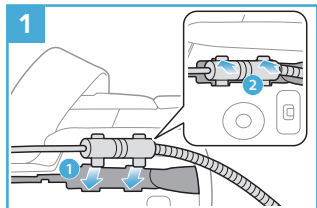


### 5. Bluetoothモジュール取付

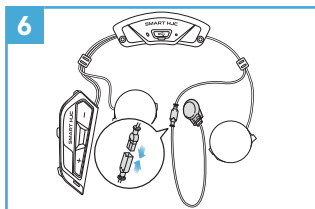
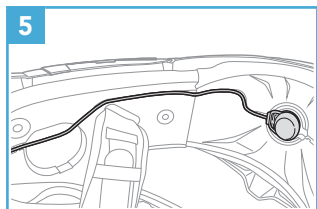
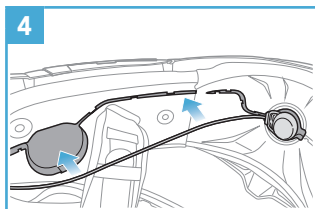
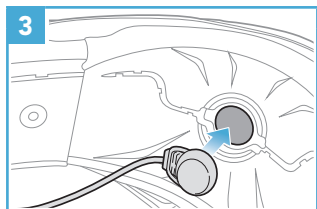
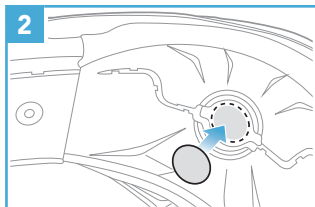
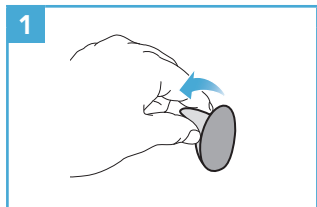


## 6. マイク取付

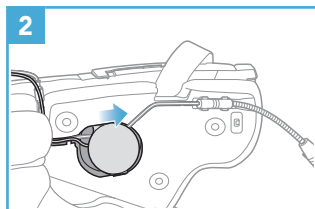
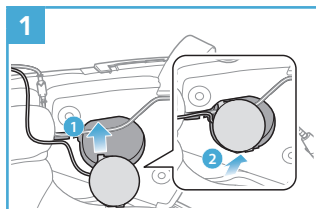
### 6.1 システムヘルメットまたはオープンフェイスヘルメットのマイク取付



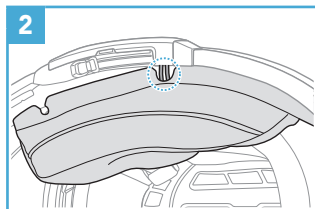
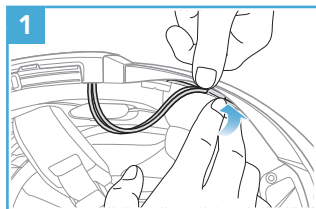
## 6.2 フルフェイスヘルメットのマイク取付



## 7. スピーカーモジュール取付

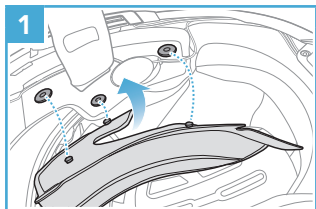


## 8. 配線

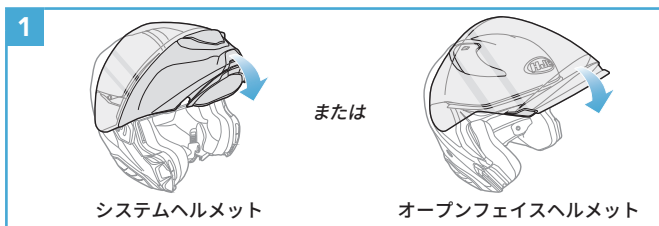





## 9. チークパッド締め付け




## 10. システムヘルメットチンバー／オープン&フルフェイスバイザー 一閉



## ■ アイコンの凡例

 ボタンを指定回数だけ**タップ**する

 所定の時間だけボタンを**長押し**する

 「こんにちは」 **ボイスプロンプト**(音声案内)

## ■ 基本操作

電源オン



電源オフ



音量アップ



音量ダウン

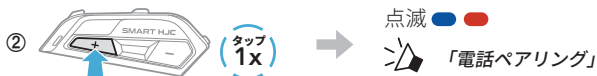


## ■ バッテリー残量を確認する

電源オン



## ■ スマートフォンをペアリングする



- ③ 検出されたBluetoothデバイスのリストの中から**SMART HJC 11B**を選びます。



- メインユニットを**はじめてオン**にするとき、メインユニットは自動的に**電話ペアリングモード**になります。
- 電話ペアリングについての詳細は、ユーザーガイドを参照ください。

## 電話の使用

着信に应答する



通話を終了する



着信を拒否する



音声ダイヤル



## 音楽の操作

再生 / 一時停止



曲送り

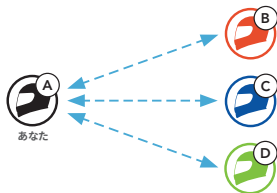


曲戻し



## Bluetoothインターコム

Bluetoothインターコム会話では、最大3人がメインユニットとペアリングできます。


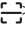



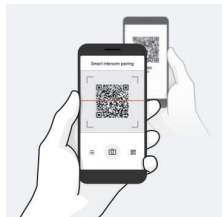
### インターコムのペアリング

メインユニットをペアリングする方法は2つあります。

#### スマートインターコムペアリング(SIP)を使用する

SIPでは、**SMART HJC BTアプリ**のQRコードをスキャンすることによって素早くペアリングできます。ボタンを操作する必要はありません。

- ① スマートフォンとメインユニットをペアリングします。
- ② **SMART HJC BTアプリ**を開き、 (**スマートインターコムペアリングメニュー**) をタップします。
- ③ フレンド **(B)** のスマートフォンに表示された**QRコード**をスキャンします。
  - ・フレンド **(B)** は自分のスマートフォンで**SMART HJC BTアプリ**を開き、、**QRコード** () の順にタップしてQRコードを表示します。



- ④ **保存**をタップし、フレンド **(B)** があなた **(A)** とペアリングされたか確認します。
- ⑤ **スキャン** (📷) をタップし、手順3と4を繰り返し、**インターコムフレンド (C)** と**フレンド (D)** をペアリングします。

**注記：スマートインターコムペアリング (SIP) はBluetooth 3.0 以前のSMART HJCメインユニットには対応していません。**

### ボタンを使用する



- ① 「**インターコムペアリング**」という音声プロンプトが聞こえるまで、**各ユーザー**が同時に**TAPボタン**を**5秒間**長押しします。



- ② どちらかのメインユニットで**TAPボタン**をタップします。

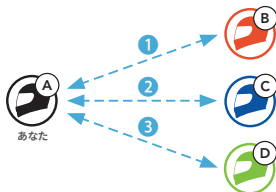


- ③ 上のステップを繰り返し、**他のメインユニット (CおよびD)** とペアリングします。

# 最後にペアリングしたフレンドがフレンド1になります

メインユニットシステムに、ペアリングされた複数のインターコム会話用メインユニットがある場合、最後にペアリングしたメインユニットが**最初のインターコムフレンド**として設定されます。

## インターコムのペアリング順序



## 最後にペアリングしたフレンドがフレンド1になります



## 2方向インターコム

### 1人目のインターコムフレンドDと会話を始める/終える



### 2人目のインターコムフレンドCと会話を始める/終える



### 3人目のインターコムフレンドBと会話を始める/終える



## ■ 設定メニュー

設定メニューにアクセスする



メニューオプション間を移動する



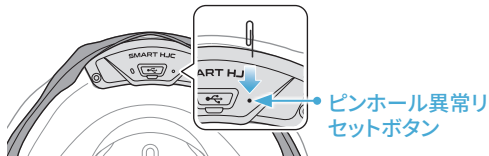
メニューオプションを実行する





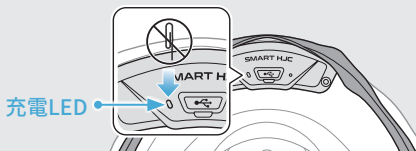
# ■ トラブルシューティング

## 異常リセット



### 注記：

- **異常リセット**を行ってもメインユニットは工場出荷時の初期設定には戻りません。
- 充電LEDは**ピンホール異常リセットボタン**ではありません。これを押さないでください。



## 工場初期化

- ①  **押下  
10s** →  「設定メニュー」
- ②  **タップ  
2x** →  「工場初期化」
- ③  **タップ  
1x** →  「初期化完了、さようなら」

# ■ 早見表

タイプ	操作	ボタンコマンド
 基本操作	電源オン/ 電源オフ	     
	音量アップ/音量ダウン	 または  
	着信応答	 
 携帯電話	通話終了	 
	着信拒否	 
	音声ダイヤル	 

タイプ	操作	ボタンコマンド
 インターコム	インターコムのペアリング	   
	インターコムの開始／終了	 
	音楽の再生／一時停止	 
 音楽	曲送り	 
	曲戻し	 