

KURZANLEITUNG



DEUTSCH

SC2
STANDARD



SCHUBERTH



SCHUBERTH SC2-APP

App-Funktionen: Bluetooth-Sprechanlage, Musik, Geräteeinstellungen, Spracheinstellungen

SCHUBERTH DEVICE MANAGER

Mit dem **SCHUBERTH Device Manager** können Sie die **Firmware aktualisieren** und die **Einstellungen** direkt an Ihrem PC konfigurieren. Den **SCHUBERTH Device Manager** können Sie unter folgender Adresse herunterladen: oem.sena.com/schubertth/.

PRODUKTFUNKTIONEN



Bluetooth® 5.0



Mehrweg-Sprechanlage



Musik teilen



Benutzerhandbuch

Diesem Produkt liegt eine Kurzanleitung bei, bei der es sich um eine Kurzversion des Benutzerhandbuchs handelt. DAS VOLLSTÄNDIGE BENUTZERHANDBUCH KÖNNEN SIE UNTER oem.sena.com/schubertth/ HERUNTERLADEN.

ZUGELASSENE HELMMODELLE

SC2 Standard ist gemäß ECE 22.06 für die folgenden SCHUBERTH-Helme zugelassen:

Helmodell	Zulassungsnummer
C5	0610510
E2	0610510
C5 CARBON	0610596
E2 CARBON	0610596
S3	0610579
J2	0610632

ETIKETT ECE 22.06 SA

Zulassungskennzeichnung

Zulassungsnummer

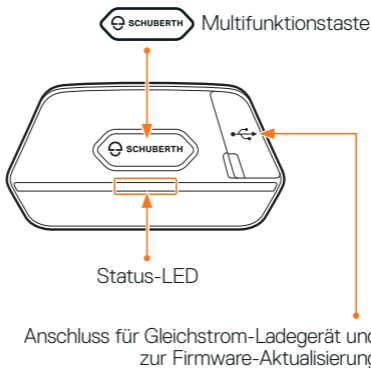
E13 06 10631-XXXX-
YYYY-SAcc

fortlaufende Nummer

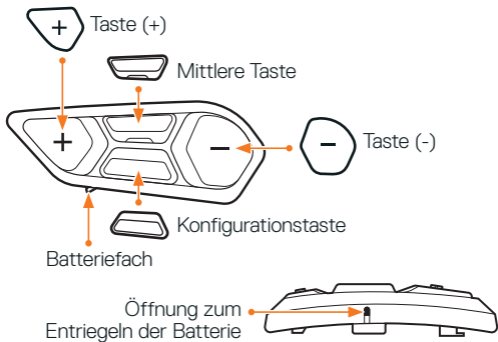
Chargennummer

PRODUKTDDETAILS

SC2 Standard

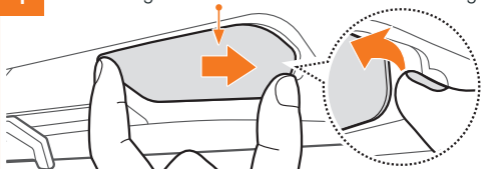


SC2 Standard Fernbedienung

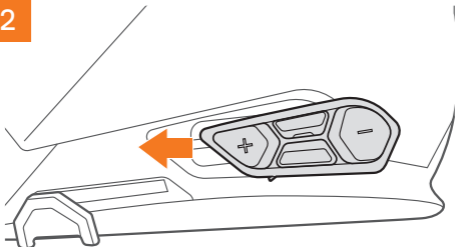


EINBAU DER SC2 STANDARD FERNBEDIENUNG

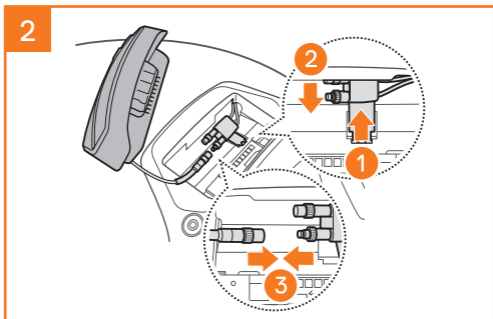
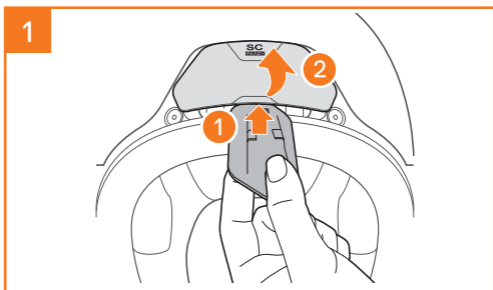
1 Abdeckung für die SC2 Standard Fernbedienung



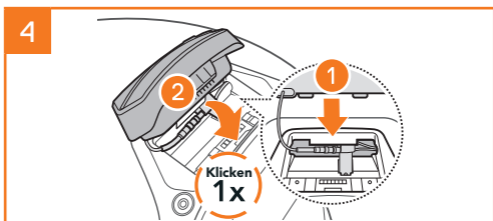
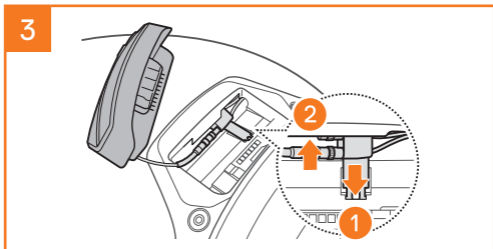
2



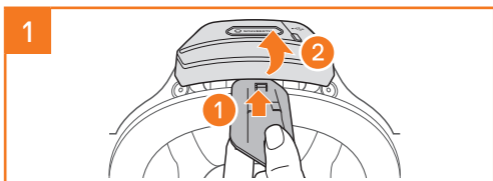
EINBAU DES SC2 STANDARD

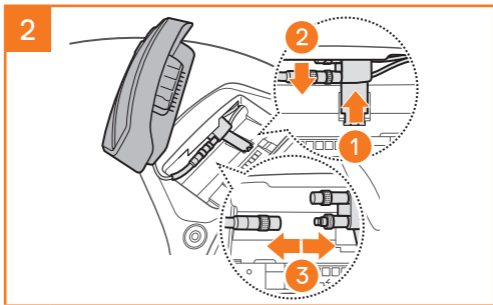


Hinweis: Das SC2 Standard verfügt über ein Antennenkabel zum Verbinden der Helmanenne für die Sprechanlage.

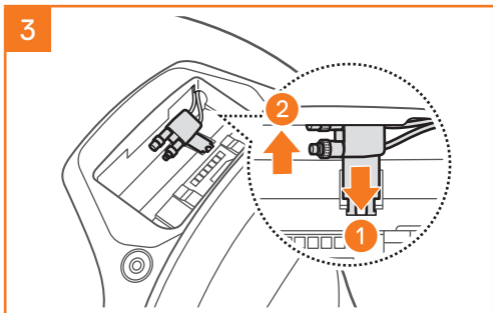


AUSBAU DES SC2 STANDARD



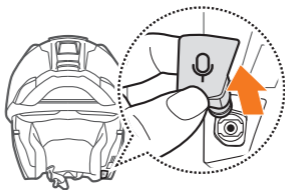


Hinweis: Wackeln Sie beim Abziehen am Stecker. Dadurch lässt sich die Steckverbindung leichter lösen.



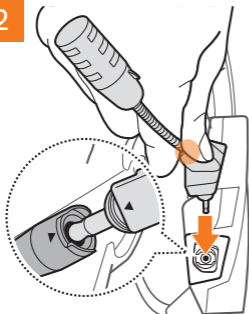
EINBAU DES MIKROFONS

1



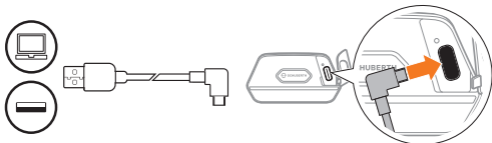
Hinweis: Das Mikrofon ist im S3 bereits eingebaut.

2



Bringen Sie das Mikrofon an, indem Sie fest auf den mit dem orangenen Kreis markierten Bereich drücken.

KOMMUNIKATIONSSYSTEM LADEN



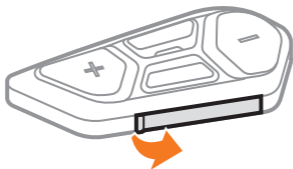
Das Kommunikationssystem wird in circa 2,5 Stunden vollständig aufgeladen sein. (Die Ladezeit kann variieren je nachdem, welche Lademethode benutzt wird.)

Hinweis:

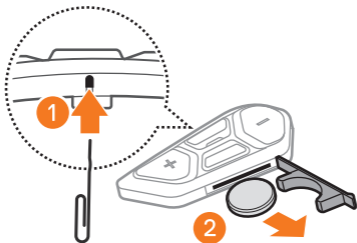
- ◆ Beim Laden muss der Helm mit dem SC2 Standard abgesetzt werden. Das Headset wird während des Ladens automatisch ausgeschaltet.
- ◆ Es kann auch ein USB-Ladegerät zum Laden des Headsets verwendet werden, solange es entweder eine FCC-, CE- oder IC-Zulassung hat.
- ◆ Das **SC2 Standard** ist nur mit über USB aufladbaren Geräten mit einer Eingangsspannung von 5 V/1 A kompatibel.

AUSTAUSCH DER BATTERIE

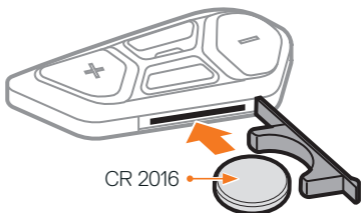
1



2



3



LEGENDE ZU DEN SYMBOLEN



Funktion = Taste(n), auf die Sie so oft wie angegeben **tippen** oder die Sie so lange wie angegeben **gedrückt halten**.



„Hallo“

Hörbare Ansage

SC2 STANDARD

Ein- und Ausschalten



 „Hallo“ oder „Auf wiedersehen“

Zum Ausschalten des **SC2 Standard** halten Sie die **Multifunktionstaste zwei Sekunden** lang gedrückt, bis Sie zwei Pieptöne hören.

Die Fernbedienung schaltet in den Ruhemodus, wenn Sie das **SC2 Standard** ausschalten.

Um die Fernbedienung nach dem Starten des **SC2 Standard** aufzuwecken, tippen Sie auf der Fernbedienung auf die **Taste (+)**.

SC2 STANDARD FERNBEDIENUNG



Einschalten



Ausschalten



Hinweis: Das **SC2 Standard** und die **SC2 Standard Fernbedienung** sind bei der Auslieferung bereits gekoppelt. Sie verbinden sich automatisch miteinander, wenn sowohl das **SC2 Standard** als auch die **SC2 Standard Fernbedienung** eingeschaltet sind.

Lauter und leiser



ÜBERPRÜFUNG DES BATTERIELADEZUSTANDS

Rotes Blinken beim Einschalten zeigt den Ladezustand an.

SC2 Standard



SC2 Standard Fernbedienung



HANDY KOPPELN

1.  =  **GEDRÜCKT HALTEN 5s** →  „Konfigurationsmenü“

2.  =  **ANTIPPEN 1x** →  „Handy koppeln“



3.  → PIN =

0	0	0	0
---	---	---	---

Hinweis: Nutzen Sie zum Koppeln Ihres Motorrads die Funktion „Handy koppeln“. Verwenden Sie zum Koppeln Ihres Handys mit dem SC2 Standard die Option zum Koppeln eines zweiten Handys.

HANDY

Anruf annehmen

 =  **ANTIPPEN 1x**

Anruf beenden und ablehnen

 =  **GEDRÜCKT HALTEN 2s**

Sprachassistenten starten (Siri or Google Assistant)



1. Drücken und halten Sie die **mittlere obere Taste** für **3 Sekunden**, bis Sie einen Piepton hören, um den Sprachassistenten zu aktivieren.
2. Sagen Sie zum Beispiel: „Anruf tätigen“ oder „Musik abspielen“.

STEUERELEMENTE DER MUSIKWIEDERGABE

Wiedergabe und Pause



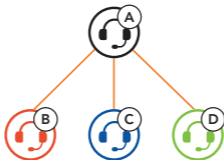
Vor- und Zurückspulen



BLUETOOTH-SPRECHANLAGE

Es können bis zu drei andere Benutzer für **Bluetooth-Kommunikationen über die Sprechanlage** mit dem Headset (A) gekoppelt werden.

Gegensprechanlage koppeln



Hinweis: Wenn das **SC2 Standard** mit einem Vollcarbon-Helm verwendet wird, ist die maximale Reichweite aufgrund der Abschirmungseigenschaften durch die Helmschale aus Kohlefaser auf 400 Meter, im offenen Gelände ohne Hindernisse, begrenzt.

Kopplung mit Sprechanlage B



Das **SC2 Standard** koppelt sich automatisch mit dem Sena-Headset.

 = Zweimaliges gleichzeitiges Blinken der blauen LED am **SC2 Standard** (Haupteinheit) bestätigt, dass die **Sprechanlagen gekoppelt sind**.

Hinweis: Wiederholen Sie den oben aufgeführten Schritt, um die Kopplung für die Gesprächsteilnehmer C und D einzurichten.

ZWEI-WEGE-SPRECHANLAGE

Der Letzte wird zuerst bedient

ICH Erster Zweiter Dritter



Gespräch mit Gesprächsteilnehmer 1–3 beginnen und beenden



FM-RADIO

FM-Radio ein- und ausschalten



📻 „FM ein, ###“ oder „FM aus“

Sender suchen und Suche beenden



Sender suchen



Navigieren zwischen voreingestellten Sendern



Hinweis:

- ♦ Sie können FM-Sender mit der **SCHUBERTH SC2-APP** oder dem **SCHUBERTH Device Manager** voreinstellen.
- ♦ Wenn das **SC2 Standard** mit einem Vollcarbon-Helm verwendet wird, können die elektromagnetischen Abschirmungseigenschaften der Helmschale aus Kohlefaser die Klarheit des FM-Signals beeinflussen.

KONFIGURATIONSMENÜ

Headset-Konfigurationsmenü aufrufen



Zwischen Menüoptionen navigieren



Menüoptionen ausführen

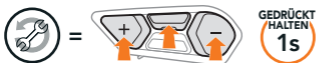


FEHLERSUCHE

SC2 Standard zurücksetzen












SC2 Standard Fernbedienung zurücksetzen

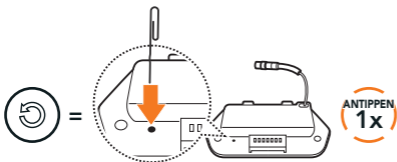


Fernbedienung Koppeln

Wenn Sie eine andere, nicht im Lieferumfang enthaltene **SC2 Standard Fernbedienung** verwenden, gehen Sie wie unten beschrieben vor, um das **SC2 Standard** und die **SC2 Standard Fernbedienung** zu koppeln.

-  =   →  „Fernbedienung koppeln“
-  =   → 
3. Das **SC2 Standard** wird automatisch mit der **SC2 Standard Fernbedienung** verbunden. →  „Fernsteuerung verbunden“

SC2 Standard Reset bei Fehlfunktion



Hinweis: Durch einen **Reset bei Fehlfunktion** wird das Kommunikationssystem nicht auf die Werkseinstellungen zurückgesetzt.

SCHNELLÜBERSICHT



Grundlegende
Bedienung

SC2 Standard ein- und ausschalten



SC2 Standard Fernbedienung
einschalten



SC2 Standard Fernbedienung
ausschalten



Lauter und leiser





Handy

Anruf annehmen



Anruf beenden und ablehnen



Sprachassistenten starten



Musik

Wiedergabe und Pause



Vor- und zurückspulen



oder





FM-Radio

FM-Radio ein- und ausschalten



Voreinstellung auswählen



Sendersuchlauf vorwärts und rückwärts



Aufsteigend suchen und Suche beenden



Sprechanlage

Kopplung der Sprechanlage



Sprechanlage ein- und ausschalten



Producer: Sena Technologies Co., Ltd.
19, Heolleung-ro 569-gil, Gangnam-gu
Seoul 06376, Republic of Korea

Importer in Europe: SCHUBERTH GmbH
Stegelitzer Straße 12
D-39126 Magdeburg, Germany

Importer in US: SCHUBERTH North America
9920 Pacific Heights Blvd., Suite 150
San Diego, CA 92121

Änderungen vorbehalten. Keine Haftung für Irrtümer und Fehler.

WWW.SCHUBERTH.COM