

# PRŮVODCE RYCHLÝM SPUŠTĚNÍM



ČESKY

**SC2  
STANDARD**



**SCHUBERTH**



## APLIKACE SCHUBERTH SC2

Funkce aplikace: Bluetooth intercom, Hudba, Nastavení zařízení, Nastavení jazyka

## SCHUBERTH DEVICE MANAGER

SCHUBERTH Device Manager umožňuje **upgrade firmwaru a konfiguraci nastavení** přímo z PC. SCHUBERTH Device Manager si můžete stáhnout z webu [oem.sena.com/schubertth/](http://oem.sena.com/schubertth/).

## VLASTNOSTI PRODUKTU



Bluetooth® 5.0

---



Vícesměrný interkom

---



Sdílení hudby



Uživatelská příručka

Tento produkt je dodáván s Průvodcem rychlým spuštěním, který představuje základní verzi Uživatelské příručky. **KOMPLETNÍ VERZI UŽIVATELSKÉ PŘÍRUČKY MŮŽETE STÁHNOUT NA ADRESE [oem.sena.com/schuberth/](http://oem.sena.com/schuberth/).**

## SCHVÁLENÉ MODELY PŘILEB

SC2 Standard je schválen podle normy ECE 22.06 pro následující přilby SCHUBERTH:

Model přilby	Číslo schválení
C5	0610510
E2	0610510
C5 CARBON	0610596
E2 CARBON	0610596
S3	0610579
J2	0610632

# ŠTÍTEK SA ECE 22.06

značka schválení

číslo schválení

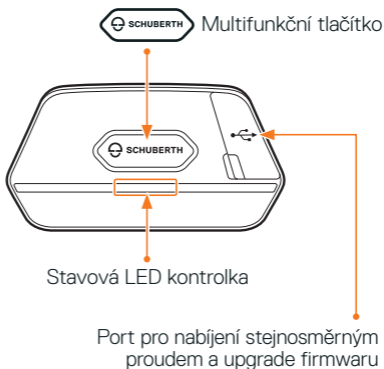
**E13** 06 10631-XXXX-  
YYYY-SAcc

pořadové číslo

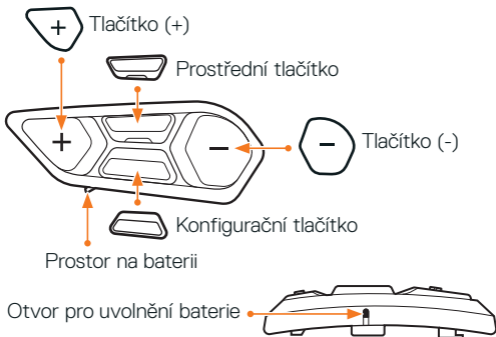
číslo šarže

# PODROBNOSTI O PRODUKTU

## SC2 Standard



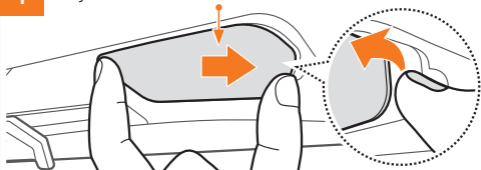
## SC2 Standard Remote Control



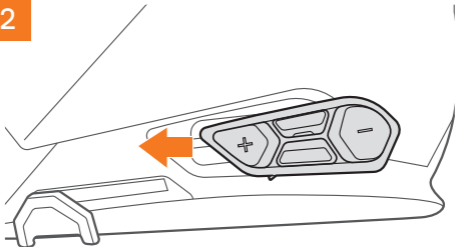
# INSTALACE ZAŘÍZENÍ SC2 STANDARD REMOTE CONTROL

1

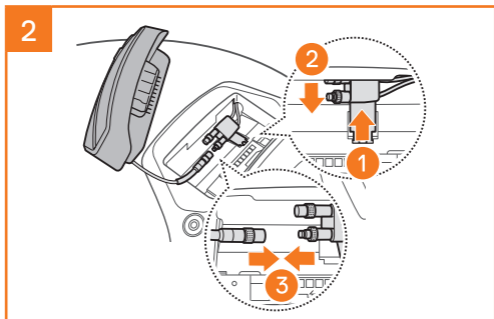
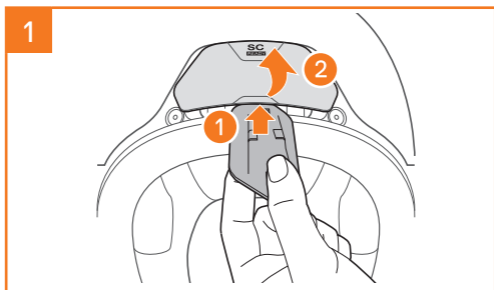
Kryt zařízení SC2 Standard Remote Control



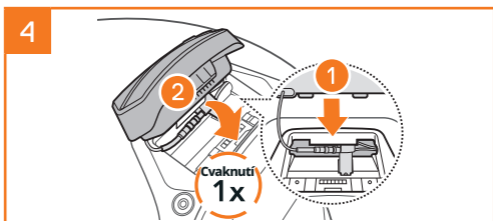
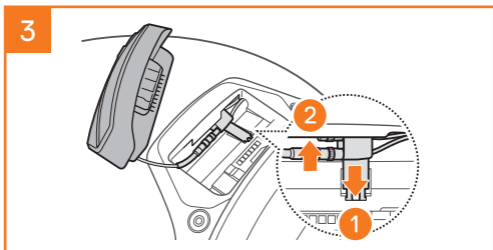
2



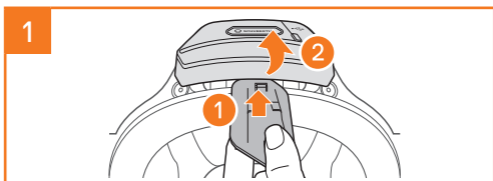
# INSTALACE SC2 STANDARD



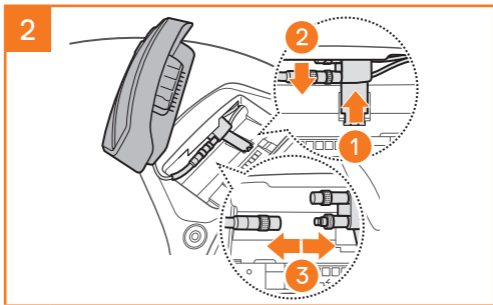
**Poznámka:** Zařízení SC2 Standard je vybaveno jedním anténním kabelem pro připojení k anténě přílby pro Intercom.



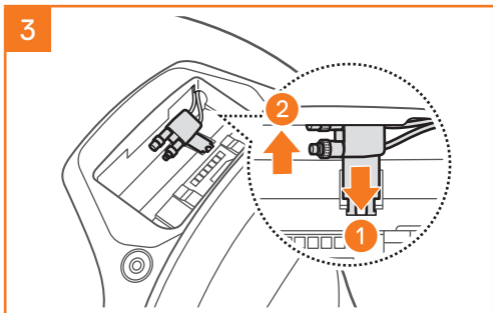
## ODEBRÁNÍ SC2 STANDARD





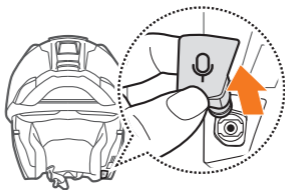


**Poznámka:** Pokud potřebujete odpojit konektor, zatřeste a vytáhněte jej. Připojení konektoru tak budete moci snáze uvolnit.



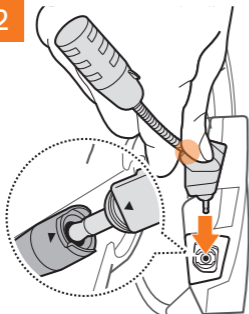
# INSTALACE MIKROFONU

1



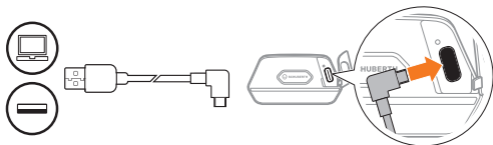
**Poznámka:** Mikrofon je předinstalován na S3.

2



Nainstalujte mikrofon pevným zatlačením na oblast označenou oranžovým kroužkem.

# NABÍJENÍ KOMUNIKAČNÍHO SYSTÉMU



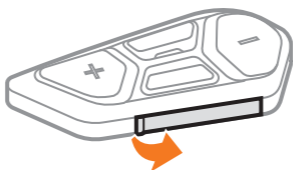
Komunikační systém se plně nabije přibližně za 2,5 hodiny. (Doba nabíjení se může lišit podle způsobu nabíjení.)

## Poznámka:

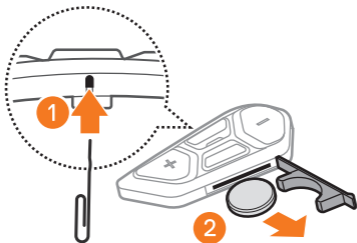
- ♦ Během nabíjení si nezapomeňte přilbu s nainstalovaným zařízením SC2 Standard sundat. Náhlavní souprava se během nabíjení automaticky vypne.
- ♦ S náhlavní soupravou lze použít jakoukoli USB nabíječku, pokud je schválena buď podle FCC, CE, nebo IC.
- ♦ **SC2 Standard** je kompatibilní pouze se zařízeními nabíjenými přes USB se vstupem 5 V / 1 A.

# VÝMĚNA BATERIE

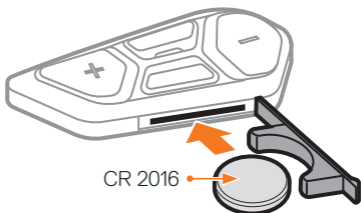
1



2



3



## VÝZNAM SYMBOLŮ



**Funkce** = Na tlačítko (tlačítka) je třeba **klepnout** tolikrát, kolikrát je uvedeno, nebo je **stiskněte a podržte** na uvedenou dobu.



„Dobry den“

**Hlasová výzva**

## SC2 STANDARD

Zapnutí a vypnutí



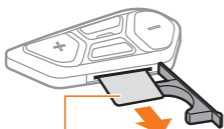
„Dobry den“ nebo „Na shledanou“

Abyste zařízení **SC2 Standard** vypnuli, podržte **multifunkční tlačítko** po dobu **2 sekund**, dokud se neozvou dvě pípnutí.

Když vypnete **SC2 Standard**, dálkové ovládání se přepne do režimu spánku.

Pokud chcete dálkové ovládání po zapnutí **SC2 Standard** probudit, klepněte na dálkovém ovládání na **tlačítko (+)**.

## SC2 STANDARD REMOTE CONTROL



Plastový proužek

Zapnutí



## Vypnutí



**Poznámka:** SC2 Standard a zařízení SC2 Standard Remote Control jsou při dodání spárované. Automaticky se k sobě budou připojovat, když jsou SC2 Standard a zařízení SC2 Standard Remote Control zapnuté.

## Zvýšení a snížení hlasitosti



## KONTROLA ÚROVNĚ NABITÍ BATERIE

Po zapnutí bliká LED dioda červeně a indikuje tak úroveň nabití.

### SC2 Standard



### SC2 Standard Remote Control



# PÁROVÁNÍ S TELEFONEM



**Poznámka:** Pokud chcete spárovat motocykl, použijte párování s telefonem. Pokud chcete spárovat telefon se zařízením SC2 Standard, použijte párování s 2. mobilním telefonem.

## MOBILNÍ TELEFON

Přijetí hovoru



Ukončení a odmítnutí hovoru



## Zavolat hlasového asistenta (Siri or Google Assistant)



1. Aktivujte „Hlasového asistenta“ stisknutím **středového tlačítka** na dobu **3 sekund**, dokud neuslyšíte „pípnutí“.
2. Řekněte: Například „Provést telefonní hovor“ nebo „Přehrát hudbu“.

## OVLÁDÁNÍ HUDBY

### Spuštění přehrávání a pozastavení



### Přetáčení dopředu a dozadu

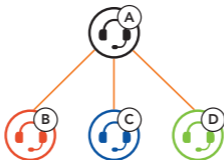




# BLUETOOTH INTERCOM

Až tři další osoby mohou být spárovány s vaší náhlavní sadou (A) za účelem konverzací prostřednictvím služby Bluetooth intercom.

## Párování pomocí interkomu




**Poznámka:** Pokud komunikaci **SC2 Standard** namontujete na celokarbonou přilbu, tak je maximální dosah v otevřeném terénu bez překážek omezen na 400 metrů kvůli stínění elektromagnetického záření skořepinou přilby z karbonových vláken.

## Párování s interkmem B



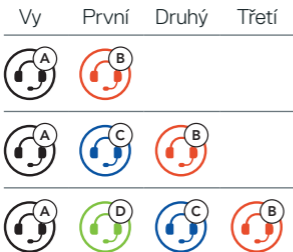
Zařízení **SC2 Standard** se automaticky spáruje s náhlavní sadou Sena.

 = Dvojitý současný bliknutí modré LED kontrolky na zařízení **SC2 Standard** (hlavní jednotka) potvrzuje **spárování interkomů**.

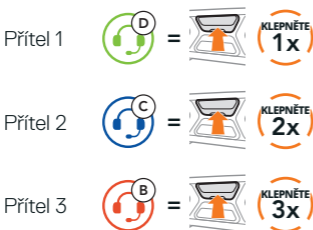
**Poznámka:** Opakujte výše uvedený krok pro spárování s interkomovými přáteli C a D.

## DVOUSMĚRNÝ INTERKOM

První je obslužen poslední příchozí



Zahájení a ukončení s interkomovým přítelem 1–3



# FM RÁDIO

## Zapnutí a vypnutí FM rádia



 „Zapnout fm, ###“ nebo „Vypnout fm“

## Procházení stanic a zastavení procházení



## Vyhledávání stanic



## Procházení přednastavených stanic



### Poznámka:

- ♦ Stanice FM rádia můžete přednastavit pomocí aplikace **SCHUBERTH SC2** nebo pomocí aplikace **SCHUBERTH Device Manager**.
- ♦ Pokud komunikaci **SC2 Standard** namontujete na celokarbonovou přilbu, tak stínění elektromagnetického záření karbonovou skořepinou může mít vliv na čistotu FM signálu.

## NABÍDKA KONFIGURACE

Otevření nabídky konfigurace náhlavní sady



Přecházení mezi možnostmi nabídky



Spouštění možností nabídky



## ODSTRAŇOVÁNÍ PROBLÉMŮ

Obnovení továrního nastavení zařízení SC2 Standard














Obnovení továrního nastavení zařízení SC2 Standard Remote Control

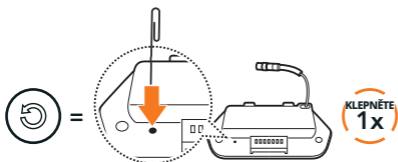


## Párování dálkového ovládání

Pokud používáte jiné zařízení **SC2 Standard Remote Control**, než bylo dodáno v balení, spárujte zařízení **SC2 Standard** a zařízení **SC2 Standard Remote Control** pomocí postupu uvedeného níže.

-  =   →  „Párování dálkového ovládání“  

-  =   →  
3. **SC2 Standard** se automaticky propojí se zařízením **SC2 Standard Remote Control**. →  „Dálkové ovládání je připojené“

## Nouzový reset zařízení SC2 Standard



**Poznámka:** Nouzový reset neobnoví náhlavní sadu do výchozího továrního nastavení.

# RYCHLÉ REFERENCE



Základní  
operace

Zapnutí a vypnutí zařízení SC2  
Standard



Zapnutí zařízení SC2 Standard  
Remote Control



Vypnutí zařízení SC2 Standard  
Remote Control



Zvýšení a snížení hlasitosti





Mobilní telefon

### Přijetí hovoru



### Ukončení a odmítnutí hovoru



### Zavolat hlasového asistenta



Hudba

### Spuštění přehrávání a pozastavení



### Přetáčení dopředu a dozadu





FM rádio

### Zapnutí a vypnutí FM rádia



### Výběr přednastavení stanice



### Vyhledávání dopředu a dozadu



### Procházení a zastavení procházení



Interkom

### Párování pomocí interkomu



### Spuštění a ukončení interkomu





**Producer:** Sena Technologies Co., Ltd.  
19, Heolleung-ro 569-gil, Gangnam-gu  
Seoul 06376, Republic of Korea

**Importer in Europe:** SCHUBERTH GmbH  
Stegelitzer Straße 12  
D-39126 Magdeburg, Germany

**Importer in US:** SCHUBERTH North America  
9920 Pacific Heights Blvd., Suite 150  
San Diego, CA 92121

*Změny jsou vyhrazeny. Neneseme zodpovědnost za chyby a omyly.*

**WWW.SCHUBERTH.COM**