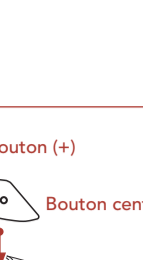




HEMLINK

BLUETOOTH COMMUNICATION SYSTEM



GUIDE DE DÉMARRAGE RAPIDE FRENCH / 1.0.0

Logiciel Sena téléchargeable

Téléchargez l'application Sena Motorcycles sur [Google Play](#) Store ou [App Store](#).

Sena Motorcycles

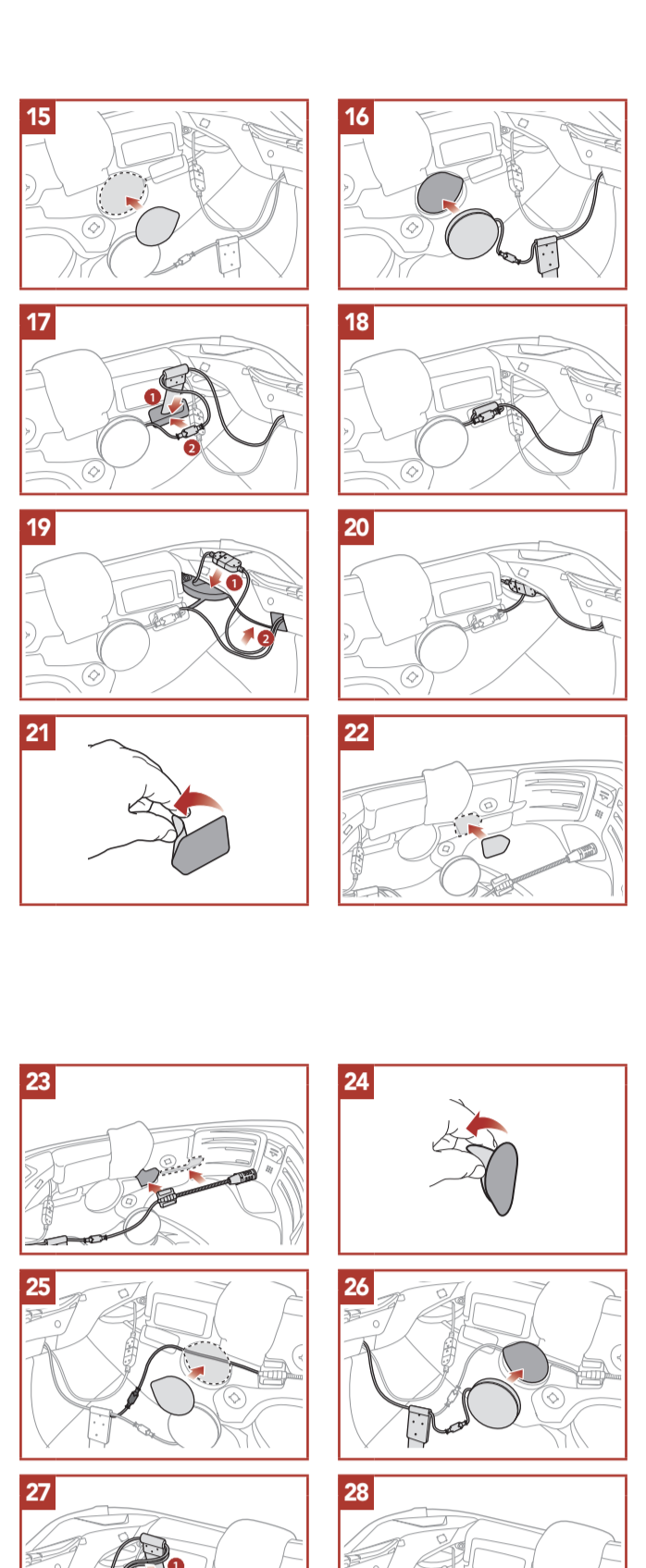
- Paramètres de configuration de l'appareil

Téléchargez les éléments suivants sur oem.sena.com/icon.

- Sena Device Manager**
 - Mises à niveau du micrologiciel
 - Paramètres de configuration de l'appareil
- Guide de démarrage rapide, Manuel d'utilisation**



Détails sur le produit



Installation

Pour en savoir plus sur l'installation, référez-vous au Manuel d'utilisation.

Légende des icônes

- APPUYER 1x** Appuyer sur le bouton le nombre de fois spécifié
- MANTENIR 10s** Maintenir appuyé le bouton pendant la durée spécifiée
- 🔊** « Bonjour » Instructions vocales

Fonctionnement de base

Marche (MANTENIR 1s) / **Arrêt** (APPUYER 1x)

Volume haut (APPUYER 1x) / **Volume bas** (APPUYER 1x)

Vérification du niveau de charge de la batterie

Marche ➔

● = ●●●●● ...

■ = ■■■■■ ...

Couplage téléphone

- Appuyer 10s ➔ « Configuration »
- Appuyer 1x ➔ Clignotement ➔ « Couplage téléphone »
- Sélectionner **Helmlink** dans la liste des appareils Bluetooth détectés.

Le casque audio passe automatiquement en mode Couplage téléphone lorsque vous l'allumez pour la première fois.

Utilisation du téléphone

Répondre à un appel (APPUYER 1x) / **Mettre fin à un appel** (MANTENIR 2s)

Rejeter un appel (MANTENIR 2s)

Siri et Assistant Google

Activer Siri ou Assistant Google selon l'application installée sur votre téléphone

« Hey Google » ou « Hey Siri » ou (MANTENIR 3s)

Commandes pour la musique

Lecture / Pause (MANTENIR 1s)

Piste suivante (MANTENIR 1s) / **Piste précédente** (MANTENIR 1s)

Mesh Intercom™

Open Mesh™ : communication sur le même canal.
Group Mesh™ : communication sur le même groupe privé.

Pour en savoir plus sur le Mesh Intercom, référez-vous au Manuel d'utilisation.

Mesh Intercom activé (APPUYER 1x) ➔ Clignotement ➔ « Mesh intercom activé, Open Mesh, canal 1 »

Mesh Intercom désactivé (APPUYER 1x) ➔ 🔊 ➔ « Mesh intercom désactivé »

Remarque : lorsque Mesh Intercom est activé, le Helmlink se connecte automatiquement aux utilisateurs Helmlink à proximité et le casque audio se positionne initialement en Open Mesh (par défaut : canal 1).

Open Mesh

Réglage du canal (par défaut : canal 1) en Open Mesh

- Accéder aux Réglage du canal. (APPUYER 2x) ➔ « Réglage du canal, 1 »
- Naviguer entre les canaux. (1 → 2 → ●●● → 8 → 9 → Fermer 1 → ●●●) ou (APPUYER 1x) ➔ « # »
- Enregistrer le canal. (APPUYER 1x) ➔ « Le canal est réglé, canal # »

Remarque : vous pouvez utiliser l'application Sena Motorcycles pour changer de canal.

Group Mesh

Un Group Mesh est une fonction Intercom en groupe fermé qui permet aux utilisateurs de quitter, rejoindre ou rejoindre une conversation par intercom groupée sans coupler les casques audio.

1) Création d'un Group Mesh

La création d'un Group Mesh nécessite au moins deux utilisateurs Open Mesh.

Open Mesh ➔ **Group Mesh**

- Les utilisateurs (vous, B et C) entrent dans un Groupe Mesh pour créer un Group Mesh. (MANTENIR 5s) ➔ « Groupe Mesh »
- et C entendent des instructions vocales dans leur casque audio lorsque Open Mesh bascule sur Group Mesh. (MANTENIR 5s) ➔ « Groupe Mesh »

2) Rejoindre un Group Mesh existant

L'un des membres actuels d'un Group Mesh existant peut autoriser les nouveaux utilisateurs (un ou plusieurs) d'un Open Mesh à rejoindre le Group Mesh existant.

Group Mesh existant ➔ **Open Mesh** ➔ **Group Mesh existant**

- Un (vous) des utilisateurs actuels du Group Mesh existant et les nouveaux utilisateurs (D et F) du Open Mesh passent en Groupe Mesh pour rejoindre le Group Mesh existant. (MANTENIR 5s) ➔ « Groupe Mesh »
- Lorsque le Group Mesh est terminé, les nouveaux utilisateurs (D et F) entendent des instructions vocales dans leur casque audio lorsque Open Mesh bascule sur Group Mesh. (MANTENIR 5s) ➔ « Groupe Mesh »

Activer / Désactiver le microphone (par défaut : activé)

Les utilisateurs peuvent activer / désactiver le microphone lors de la communication dans un Mesh Intercom.

(MANTENIR 1s) ➔ 🔊 ➔ « Micro activé » ou « Micro désactivé »

Réinitialiser le Mesh

Si le casque audio en mode Open Mesh ou Group Mesh réinitialise le Mesh, il repasse automatiquement en Open Mesh (par défaut : canal 1).

(MANTENIR 8s) ➔ 🔊 ➔ « Réinitialiser le Mesh »

Intercom Bluetooth

Jusqu'à trois autres personnes peuvent être jumelées avec le casque audio pour les conversations par intercom Bluetooth.

Couplage intercom

Il existe deux façons de coupler le casque audio :

Utilisation du menu Smart Intercom Pairing (SIP).

SIP vous permet de coupler rapidement les téléphones mobiles de vos interlocuteurs pour établir une communication par intercom en scannant le code QR via l'application Sena Motorcycles sans avoir à vous souvenir de la séquence de boutons à utiliser.

- Coupler le téléphone mobile et le casque audio.
- Ouvrez l'application Sena Motorcycles et appuyez sur **Smart Intercom Pairing**.
- Scannez le code QR affiché sur le téléphone mobile (B) de votre interlocuteur (B) et appuyez sur **Code QR** dans l'application Sena Motorcycles.

- Appuyez sur **Enregistrer** et vérifiez que le couplage entre votre interlocuteur (B) et (A) a été correctement établi.
- Appuyez sur **Scanner** et appuyez les étapes 3 à 4 pour établir un couplage avec les interlocuteurs (C) et (D).

Remarque : Smart Intercom Pairing (SIP) n'est pas compatible avec les produits ICON dotés de la technologie Bluetooth 3.0 ou de toute version antérieure.

Utilisation du bouton

1 Les utilisateurs (vous, B) passent en mode Couplage intercom. (MANTENIR 5s) ➔ Clignotement ➔ « Couplage intercom »

2 Les deux casques audio (A et B) sont automatiquement couplés. ➔ Voyant bleu ➔

3 Répétez les étapes précédentes pour effectuer un couplage avec les autres casques audio (C et D).

Dernier arrivé, premier servi

Si le casque audio est couplé à plusieurs autres casques audio dans le cadre d'une conversation par intercom, le dernier casque audio couplé est défini comme le premier interlocuteur.

Ordre de couplage intercom ➔ **Dernier arrivé, premier servi**

Intercom bidirectionnel

Démarrer/Terminer une conversation avec le premier interlocuteur D

(MANTENIR 1x) ➔ 🔊 ➔ « Démarrer/Terminer une conversation avec le premier interlocuteur D »

Démarrer/Terminer une conversation avec le deuxième interlocuteur C

(APPUYER 2x) ➔ 🔊 ➔ « Démarrer/Terminer une conversation avec le deuxième interlocuteur C »

Démarrer/Terminer une conversation avec le troisième interlocuteur B

(APPUYER 3x) ➔ 🔊 ➔ « Démarrer/Terminer une conversation avec le troisième interlocuteur B »

Radio FM

Allumer ou éteindre la radio FM

(MANTENIR 1s) ➔ 🔊 ➔ « Allumer/Éteindre la radio FM »

Marche / arrêt du balayage

(MANTENIR 1s) ➔ 🔊 ➔ « Marche / arrêt du balayage »

Rechercher vers l'avant

(APPUYER 2x) ➔ 🔊 ➔ « Rechercher vers l'avant »

Rechercher vers l'arrière

(APPUYER 2x) ➔ 🔊 ➔ « Rechercher vers l'arrière »

Navigation entre les stations présélectionnées

(MANTENIR 1s) ➔ 🔊 ➔ « Navigation entre les stations présélectionnées »

Remarque : vous pouvez également enregistrer la station en cours via l'application Sena Motorcycles.

Feu arrière à DEL

Utilisation du bouton

Ne maintenez pas ce bouton appuyé.

DEL allumée et fixe (APPUYER 1x) ➔ 1s ➔ **Clignotement nuit** (APPUYER 1x) ➔ 1s ➔

Clignotement jour (APPUYER 1x) ➔ 1s ➔ **Flash adaptatif*** (APPUYER 1x) ➔ 1s ➔

DEL éteinte (APPUYER 1x) ➔ 1s ➔

Flash adaptatif* : lorsque une décélération importante est détectée, la DEL clignote rapidement pendant 5 secondes.

Utilisation de l'application Sena Motorcycles

Vous pouvez contrôler le feu arrière à DEL via l'application Sena Motorcycles.

Configuration

Accéder à configuration

(MANTENIR 10s) ➔ 🔊 ➔ « Configuration »

Navigation entre les options de menu

(APPUYER 1x) ou (APPUYER 1x) ➔ 🔊 ➔ « Navigation entre les options de menu »

Activer ou Exécuter des options de menu

(MANTENIR 1x) ➔ 🔊 ➔ « Activer ou Exécuter des options de menu »

Dépannage

Réinitialisation par défaut

Remarque : la Réinitialisation par défaut ne restaure pas le casque audio à ses paramètres d'usine.

1 (MANTENIR 10s) ➔ 🔊 ➔ « Configuration »

2 (APPUYER 2x) ➔ 🔊 ➔ « Réinitialisation »

3 (APPUYER 1x) ➔ 🔊 ➔ « Réinitialisation, au revoir »

Référence rapide

TYPE	FONCTIONNEMENT	COMMANDES SUR BOUTON
Fonctionnement de base	Marche / Arrêt	(MANTENIR 1s) / (APPUYER 1x)
	Volume haut / Volume bas	(APPUYER 1x) / (APPUYER 1x)
		(APPUYER 1x)
Téléphone mobile	Répondre à un appel téléphonique	(APPUYER 1x)
	Mettre fin à un appel téléphonique	(MANTENIR 2s)
	Rejeter un appel téléphonique	(MANTENIR 2s)
Siri et Assistant Google	Activer Siri ou Assistant Google	(MANTENIR 3s)

TYPE	FONCTIONNEMENT	COMMANDES SUR BOUTON
Mesh Intercom™	Activation/Désactivation de la fonction/Disactivation de la fonction Intercom	(MANTENIR 1x)
	Réglage du canal	(APPUYER 2x)
	Groupe Mesh	(MANTENIR 5s)
	Réinitialiser le Mesh	(MANTENIR 8s)
	Activer / Désactiver le microphone	(MANTENIR 1s)
Intercom	Couplage intercom	(MANTENIR 5s)
	Démarrer / Mettre fin à la conversation par intercom	(APPUYER 1x)
Musique	Lire / Mettre en pause de la musique	(MANTENIR 1s)
	Piste suivante	(MANTENIR 1s)
	Piste précédente	(MANTENIR 1s)

TYPE	FONCTIONNEMENT	COMMANDES SUR BOUTON
Radio FM	Allumer ou éteindre la radio FM	(MANTENIR 1s)
	Présélectionner une station	(MANTENIR 1s)
	Rechercher vers l'avant/ arrière	(APPUYER 2x) / (APPUYER 2x)
Feu arrière à DEL	Balayer la bande FM / arrêter le balayage	(MANTENIR 1s)
	DEL allumée et fixe	(APPUYER 1x)
	Clignotement nuit	(APPUYER 1x)
DEL	Clignotement jour	(APPUYER 1x)
	Flash adaptatif	(APPUYER 1x)
	DEL éteinte	(APPUYER 1x)