

SMART HJC 50B

2nd GEN PREMIUM MOTORCYCLE BLUETOOTH®
COMMUNICATION SYSTEM FOR HJC HELMETS

HD SPEAKERS

クイックスタートガイド

JAPANESE / 1.0.0

■ ダウンロード可能なソフトウェア

SMART HJC BTアプリは[Google Play Store](#)または[App Store](#)からダウンロードできます。



SMART HJC BT

- デバイス設定

以下のアイテムをwww.smarthjc.comからダウンロードします



SMART HJC Device Manager

- ファームウェアのアップグレード
- デバイス設定

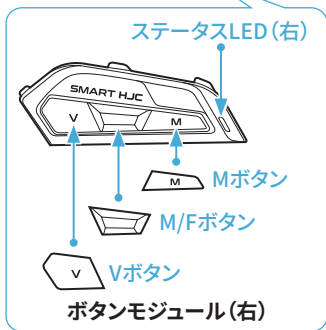
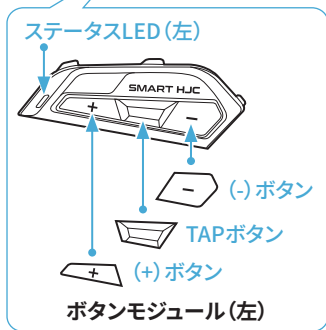
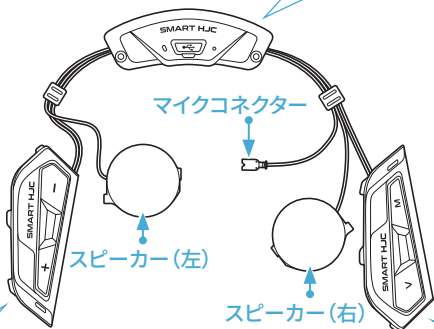
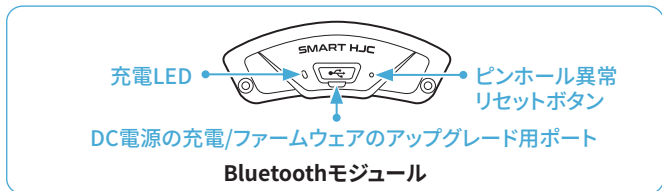


**クイックスタートガイド、
ユーザーガイド**



HJC Corporation
www.smarthjc.com

■ 製品の詳細



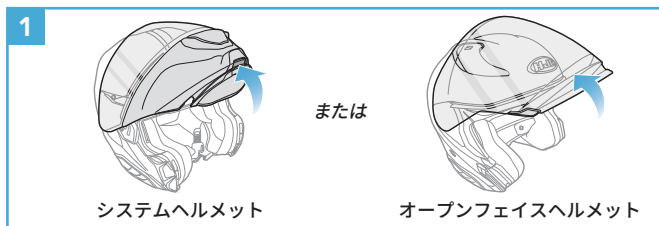
* ステータスLED (左) とステータスLED (右) は同時に動作します。

■ 取り付け

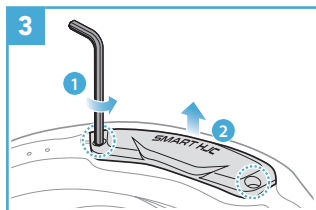
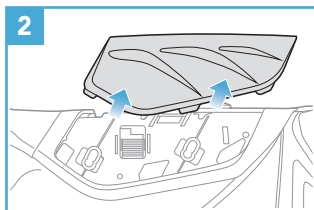
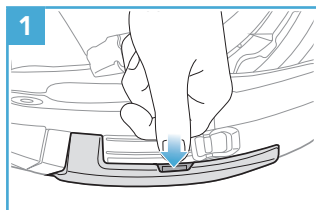
SMART HJC 50B対応のHJCヘルメットはwww.smarthjc.comでご覧頂けます

- インストール方法についての詳細は、ユーザーガイドを参照ください。

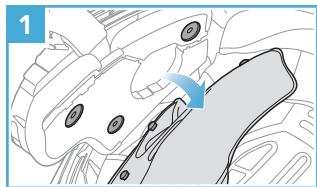
1. システムヘルメットチンバー／オープン&フルフェイスバイザー一開



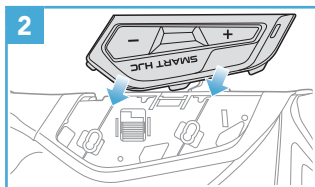
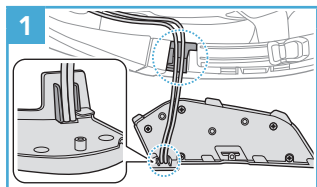
2. ヘルメットモジュールカバー取外し



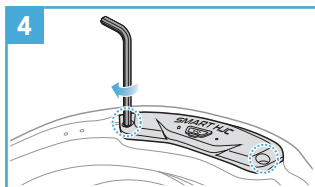
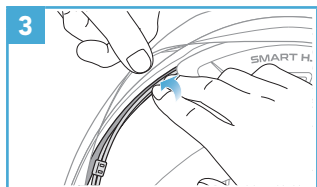
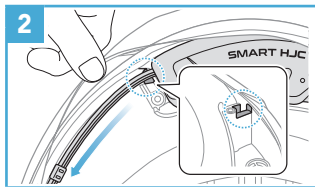
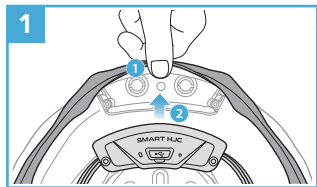
3. ヘルメットのチークパッド取外し



4. ボタンモジュール取付

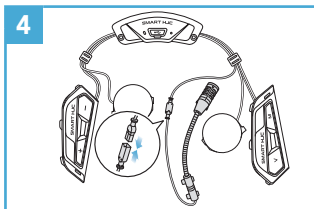
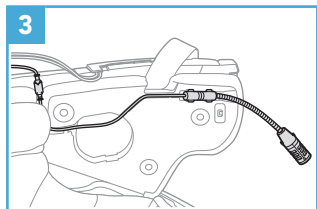
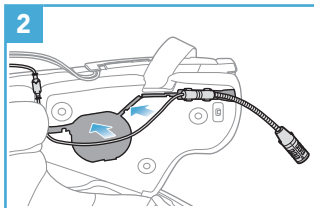
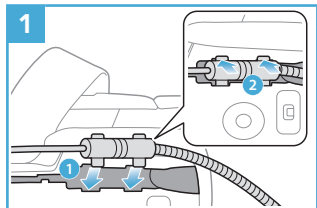


5. Bluetoothモジュール取付

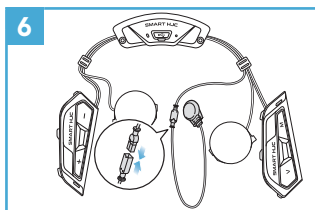
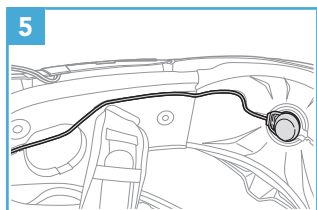
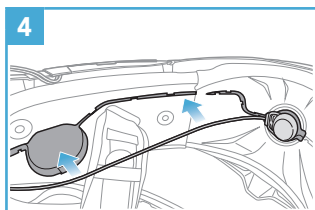
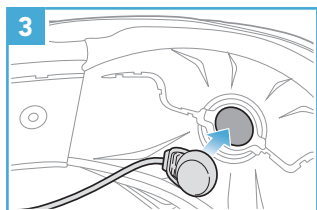
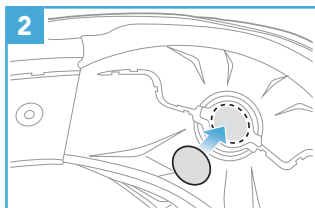
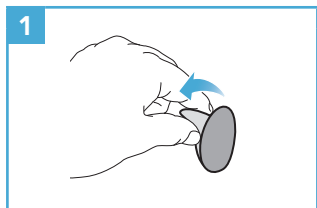


6. マイク取付

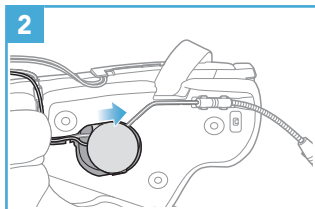
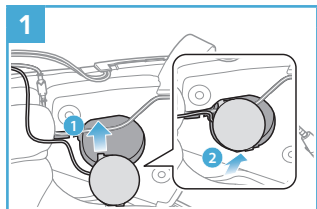
6.1 システムヘルメットまたはオープンフェイスヘルメットのマイク取付



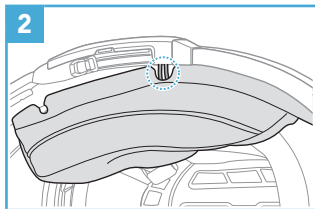
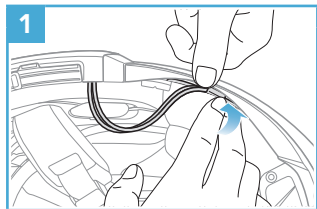
6.2 フルフェイスヘルメットのマイク取付



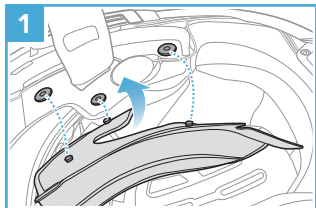
7. スピーカーモジュール取付



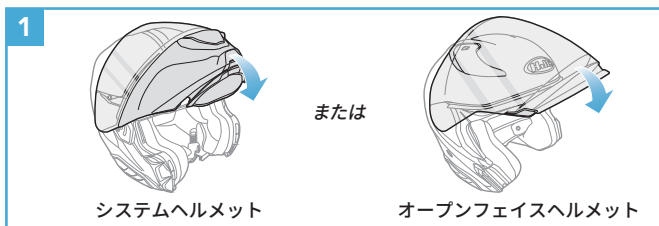
8. 配線



9. チークパッド締め付け



10. システムヘルメットチンバー／オープン&フルフェイスバイザー 一閉



■ アイコンの凡例

タップ 1x ボタンを指定回数だけ**タップ**する

押下 10s 所定の時間だけボタンを**長押し**する

 「こんにちは」 **ボイスプロンプト**(音声案内)

■ 基本操作

電源オン



電源オフ



音量アップ



音量ダウン



■ バッテリー残量を確認する

電源オン



■ スマートフォンをペアリングする



- ③ 検出されたBluetoothデバイスのリストの中から**SMART HJC 50B**を選びます。



- メインユニットを**はじめてオン**にすると、メインユニットは自動的に**電話ペアリングモード**になります。
- 電話ペアリングについての詳細は、ユーザーガイドを参照ください。

電話の使用

着信に应答する



通話を終了する

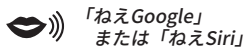


着信を拒否する



Siri、Googleアシスタント

お使いのスマートフォンにインストールされているSiriまたはGoogleアシスタントを起動する



または



音楽の操作

再生/一時停止



曲送り



曲戻し



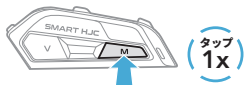
Mesh Intercom™

Open Mesh™：同じチャンネル内でのコミュニケーション。

Group Mesh™：同じプライベートグループ内でのコミュニケーション。

- **メッシュインターコム**についての詳細は、ユーザーガイドを参照ください。

メッシュインターコムをオンにする

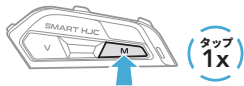


点滅 



「メッシュインターコムオン、Open Mesh、チャンネル1」

メッシュインターコムをオフにする



「メッシュインターコムオフ」

注記：メッシュインターコムがオンのとき、SMART HJC 50Bは近くのSMART HJC 50Bユーザーに自動的につながり、メインユニットはまずオープンメッシュ（初期値：チャンネル1）になります。

■ オープンメッシュ

チャンネル設定 (初期値:チャンネル1) オープンメッシュ

- ① チャンネル設定に入る。



- ② チャンネル間を移動。
(1 → 2 → ... → 8 → 9 → 終了 → 1 → ...)



または



- ③ チャンネルを保存する。



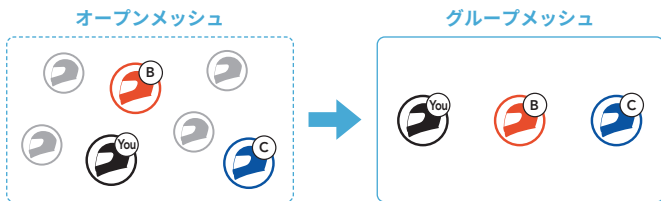
注記：SMART HJC BTアプリを使ってチャンネル変更できます。

■ グループメッシュ

グループメッシュは特定の仲間で独自のグループを作成し、互いのメインユニットをペアリングしなくてもインターコム会話に参加、離脱、再参加できるインターコム機能です。

1) グループメッシュの作成

グループメッシュのグループを作成するには**2人以上のオープンメッシュユーザー**が必要です。



- ① **ユーザー（あなた、B、そしてC）**が**Meshグループを作成**に入り、**グループメッシュ**を作成します。

「**Meshグループを作成**」という音声プロンプトが聞こえるまで、**各ユーザー**が同時に、**M/Fボタン**を**5秒間**長押しします。



- ② **Meshグループを作成**が完了すると、**オープンメッシュ**が**グループメッシュ**に切り換わると共に、**ユーザー（あなた、B、そしてC）**はメインユニットから音声プロンプトを聞きます。



2) 既存のグループメッシュへの参加

既存のグループメッシュの**現ユーザーのひとり**はオープンメッシュの**新ユーザー（ひとり以上）**を既存のグループメッシュに招待できません。

既存のグループ
メッシュ

オープンメッシュ



- ① 既存のグループメッシュの**現ユーザーのひとり（あなた）**とオープンメッシュの**新ユーザー（DとF）**が既存のグループメッシュに参加するための**Meshグループを作成**に入ります。

「Meshグループを作成」という音声プロンプトが聞こえるまで、**各ユーザー**が同時に、**M/Fボタンを5秒間長押し**します。

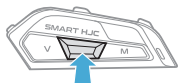


- ② Meshグループを作成が完了すると、**オープンメッシュがグループメッシュに切り換**ると共に、**新ユーザー（DとF）**はメインユニットから音声プロンプトを聞きます。



■ マイクのオン・オフ（初期値：オン）

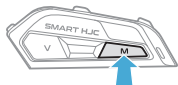
ユーザーは、メッシュインターコム通信中にマイクをオンまたはオフにできます。



「マイクオン」または
「マイクオフ」

■ メッシュをリセット

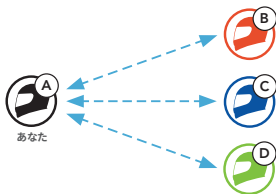
オープンメッシュまたはグループメッシュのメインユニットでメッシュをリセットすると、自動的にオープンメッシュ（初期値：チャンネル1）に戻ります。



「メッシュをリセット」

■ Bluetoothインターコム

Bluetoothインターコム会話では、最大3人がメインユニットとペアリングできます。






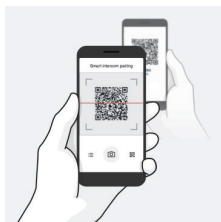
インターコムのペアリング


メインユニットをペアリングする方法は2つあります。

スマートインターコムペアリング(SIP)を使用する

SIPでは、**SMART HJC BTアプリ**のQRコードをスキャンすることによって素早くペアリングできます。ボタンを操作する必要はありません。

- ① スマートフォンとメインユニットをペアリングします。
- ② **SMART HJC BTアプリ**を開き、 (**スマートインターコムペアリングメニュー**) をタップします。
- ③ フレンド **(B)** のスマートフォンに表示された**QRコード**をスキャンします。
 - フレンド **(B)** は自分のスマートフォンで**SMART HJC BTアプリ**を開き、、**QRコード** () の順にタップしてQRコードを表示します。



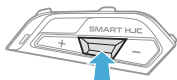
- ④ **保存**をタップし、フレンド **(B)** があなた **(A)** とペアリングされたか確認します。
- ⑤ **スキャン** () をタップし、手順3と4を繰り返し、**インターコムフレンド (C)** と**フレンド (D)** をペアリングします。

注記：スマートインターコムペアリング (SIP) はBluetooth 3.0以前のSMART HJCメインユニットには対応していません。

ボタンを使用する



- ① 「インターコムペアリング」という音声プロンプトが聞こえるまで、**各ユーザー**が同時に**TAPボタン**を**5秒間**長押しします。




点滅 



「インターコムペアリング」

- ② 2台のメインユニット (AとB) が自動的にペアリングされます。



青色になります 



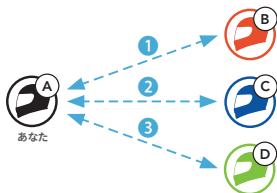
あなた

- ③ 上のステップを繰り返し、他のメインユニット (CおよびD) とペアリングします。

最後にペアリングしたフレンドがフレンド1になります

メインユニットシステムに、ペアリングされた複数のインターコム会話用メインユニットがある場合、最後にペアリングしたメインユニットが**最初のインターコムフレンド**として設定されます。

インターコムのペアリング順序



最後にペアリングしたフレンドがフレンド1になります



あなた



インターコムフレンド1



インターコムフレンド2



インターコムフレンド3

■ 2方向インターコム

1人目のインターコムフレンドDと会話を始める/終える



2人目のインターコムフレンドCと会話を始める/終える



3人目のインターコムフレンドBと会話を始める/終える



FMラジオ

FMラジオのオン/オフ



スキャンを開始/停止する



前方検索



後方検索



プリセット局の移動



注記： SMART HJC BTアプリから現在の局を保存することもできます。

■ 設定メニュー

設定メニューにアクセスする



メニューオプション間を移動する



または

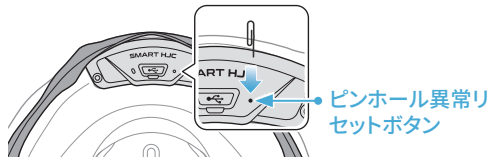


メニューオプションを実行する



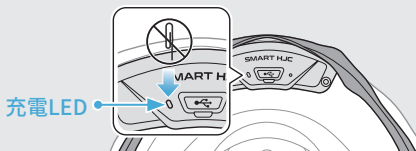
■ トラブルシューティング

異常リセット



注記：

- 異常リセットを行ってもメインユニットは工場出荷時の初期設定には戻りません。
- 充電LEDはピンホール異常リセットボタンではありません。これを押さないでください。

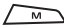



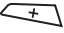


工場初期化

- ①  (押下 10s) →  「設定メニュー」
- ②  (タップ 2x) →  「設定初期化」
- ③  (タップ 1x) →  「リセット、さようなら」

■ 早見表

タイプ	操作	ボタンコマンド
 基本操作	電源オン/ 電源オフ	     
	音量アップ/音量ダウン	 または  
 携帯電話	着信応答	 
	通話終了	 
	着信拒否	 
 Siri、Google アシスタント	SiriまたはGoogleアシスタント を起動する	 

タイプ	操作	ボタンコマンド
 Mesh Intercom™	メッシュインターコムオン／オフ	 
	チャンネル設定	 
	Meshグループを作成	 
	メッシュをリセット	 
	マイクの有効化／無効化	 
 インターコム	インターコムのペアリング	 
	インターコムの開始／終了	 
 音楽	音楽の再生／一時停止	 
	曲送り	 
	曲戻し	 

タイプ	操作	ボタンコマンド
 FMラジオ	FMラジオのオン／オフ	 
	プリセットの選択	 
	前方／後方検索	 または  
	FM周波数帯のスキャン／スキャンの停止	 