

SMART HJC 50B

2nd GEN PREMIUM MOTORCYCLE BLUETOOTH®
COMMUNICATION SYSTEM FOR HJC HELMETS

HD SPEAKERS

GUIDA DELL'UTENTE

SOMMARIO

1.	INFORMAZIONI SU SMART HJC 50B	7
1.1	Caratteristiche del prodotto	7
1.2	Dettagli del prodotto	8
1.3	Contenuto della confezione	9
2.	INSTALLAZIONE DELLA CUFFIA SUL CASCO	10
2.1	Installazione sul casco	10
2.1.1	Apertura visiera mentoniera modulare / aperto e integrale	10
2.1.2	Rimozione del coperchio modulo casco	10
2.1.3	Rimozione dell'imbottitura interna del casco	11
2.1.4	Installazione del modulo pulsanti	11
2.1.5	Installazione del modulo Bluetooth	12
2.1.6	Installazione del microfono	13
2.1.7	Installazione del modulo auricolari	16
2.1.8	Cablaggio	17
2.1.9	Fissaggio dell'imbottitura interna del casco	17
2.1.10	Chiusura visiera mentoniera modulare / aperto e integrale	18
3.	NOZIONI INTRODUTTIVE	19
3.1	Software scaricabili	19
3.1.1	App SMART HJC BT	19
3.1.2	SMART HJC Device Manager	19
3.2	Ricarica	19
3.3	Legenda	20
3.4	Accensione e spegnimento	20
3.5	Controllo del livello batteria	20
3.6	Regolazione del volume	21
4.	ACCOPPIAMENTO DELLA CUFFIA CON ALTRI DISPOSITIVI BLUETOOTH	22
4.1	Accoppiamento telefono	22
4.1.1	Accoppiamento iniziale di SMART HJC 50B	22

4.1.2	Accoppiamento con SMART HJC 50B spenta	23
4.1.3	Accoppiamento con SMART HJC 50B accesa	24
4.2	Accoppiamento secondo telefono - Secondo cellulare, GPS e SR10	24
4.3	Accoppiamento selettivo avanzato: viva voce o stereo A2DP	25
4.3.1	Accoppiamento selettivo telefono - Profilo viva voce	25
4.3.2	Accoppiamento media - Profilo A2DP	25
4.4	Accoppiamento GPS	26
5.	USO CON I CELLULARI	27
5.1	Effettuare e rispondere alle telefonate	27
5.2	Assistente Google e Siri	27
5.3	Chiamata rapida	28
5.3.1	Assegnazione dei numeri di chiamata rapida preimpostati	28
5.3.2	Utilizzo dei numeri di chiamata rapida preimpostati	28
6.	MUSICA STEREO	29
6.1	Musica stereo Bluetooth	29
6.2	Condivisione musica	29
6.2.1	Condivisione musica Intercom Bluetooth	30
6.2.2	Condivisione musica Mesh Intercom	30
7.	MESH INTERCOM	31
7.1	Cos'è Mesh Intercom?	31
7.1.1	Open Mesh	32
7.1.2	Group Mesh	32
7.2	Avvio di Mesh Intercom	33
7.3	Uso della Mesh in Open Mesh	33
7.3.1	Impostazione canale (impostazione predefinita: canale 1)	33

7.4	Uso della Mesh in Group Mesh	34
7.4.1	Creazione di una Group Mesh	34
7.4.2	Partecipazione a una Group Mesh esistente	35
7.5	Abilitazione/disabilitazione microfono (impostazione predefinita: abilitato)	36
7.6	Passaggio Open Mesh/Group Mesh	36
7.7	Ripristinare Mesh	36

8. INTERCOM BLUETOOTH **37**

8.1	Accoppiamento intercom	37
8.1.1	Uso di Smart Intercom Pairing (SIP)	37
8.1.2	Uso del pulsante	38
8.2	Last-Come, First-Served (LCFS, ovvero Ultimo arrivato, Primo servito)	39
8.3	Intercom a due voci	40
8.4	Intercom a più voci	41
8.4.1	Avvio di una conferenza intercom a tre voci	41
8.4.2	Avvio di una conferenza intercom a quattro voci	42
8.4.3	Terminare Intercom a più voci	42
8.5	Conferenza telefonica a tre voci con utenti intercom	43
8.6	Group Intercom	44
8.7	Conferenza Mesh Intercom con partecipante Intercom Bluetooth	44

9. UNIVERSAL INTERCOM **46**

9.1	Accoppiamento intercom universale	46
9.2	Universal Intercom a due voci	46
9.3	Universal Intercom a più voci	47
9.3.1	Universal Intercom a tre voci	47
9.3.2	Universal Intercom a quattro voci	48
9.4	Conferenza Mesh Intercom con partecipante Universal Intercom a due voci	49

10. USO DELLA RADIO FM	50
10.1 Accensione/spegnimento Radio FM	50
10.2 Ricerca e salvataggio delle stazioni radio	50
10.3 Analisi e salvataggio delle stazioni radio	51
10.4 Preimpostazione stazione provvisoria	51
10.5 Navigazione tra le stazioni preimpostate	52
11. COMANDO VOCALE	53
12. PRIORITÀ DELLE FUNZIONI E AGGIORNAMENTI DEL FIRMWARE	55
12.1 Priorità delle funzioni	55
12.2 Aggiornamenti del firmware	55
13. IMPOSTAZIONI DI CONFIGURAZIONE	56
13.1 Menu configurazione della cuffia	56
13.1.1 Cancellare tutti gli accoppiamenti	57
13.1.2 Accoppiamento telecomando	57
13.2 Impostazioni di configurazione del software	57
13.2.1 Lingua cuffia	57
13.2.2 Equalizzatore audio (impostazione predefinita: spento)	57
13.2.3 VOX telefono (impostazione predefinita: abilitata)	58
13.2.4 VOX interfono (impostazione predefinita: disabilitata)	58
13.2.5 Sensibilità VOX (Impostazione predefinita: 3)	58
13.2.6 Interfono HD (impostazione predefinita: abilitata)	59
13.2.7 HD Voice (impostazione predefinita: abilitata)	59
13.2.8 Intercom Bluetooth Audio Multitasking (impostazione predefinita: disabilitata)	60
13.2.9 Sensibilità sovrapposizione audio interfono (impostazione predefinita: 3)	60
13.2.10 Gestione volume sovrapposizione audio (impostazione predefinita: disabilitata)	61

13.2.11	Controllo volume intelligente (impostazione predefinita: disabilitata)	61
13.2.12	Sidetone (impostazione predefinita: disabilitata)	61
13.2.13	Messaggio vocale (impostazione predefinita: abilitata)	61
13.2.14	Impostazione RDS AF (impostazione predefinita: disabilitata)	61
13.2.15	Info stazione FM (impostazione predefinita: abilitata)	62
13.2.16	Advanced Noise Control™ (impostazione predefinita: abilitata)	62
13.2.17	Selezione dell'area	62

14. RISOLUZIONE DEI PROBLEMI **63**

14.1	Reset dopo errore	63
-------------	--------------------------	-----------

14.2	Reset	64
-------------	--------------	-----------

1. INFORMAZIONI SU SMART HJC 50B

1.1 Caratteristiche del prodotto



Bluetooth® 5.0



Mesh Intercom™ fino a 2 km (1,2 miglia)*



Intercom fino a 2 km (1,2 miglia)*



Audio Multitasking™



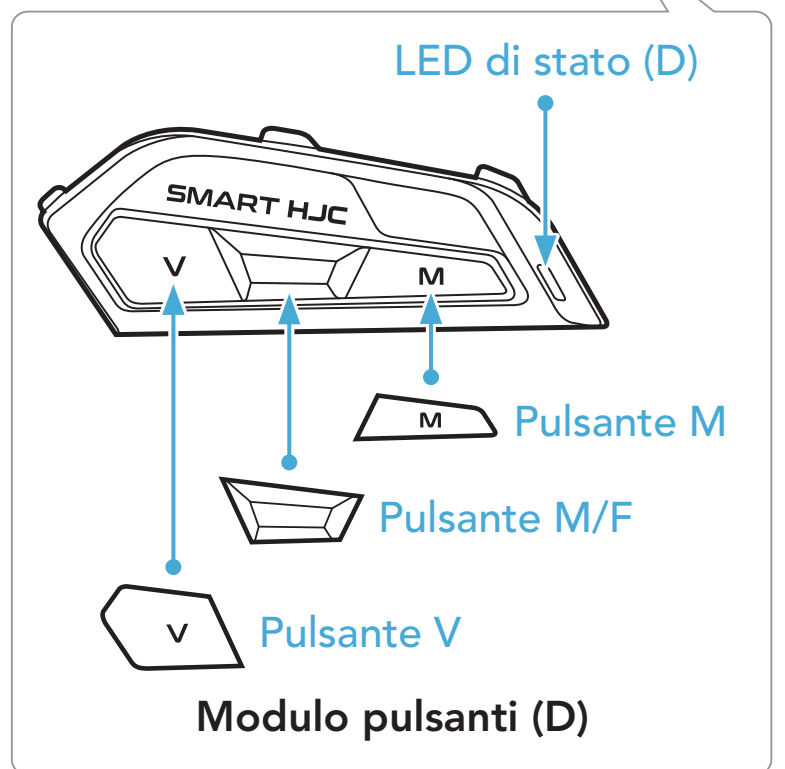
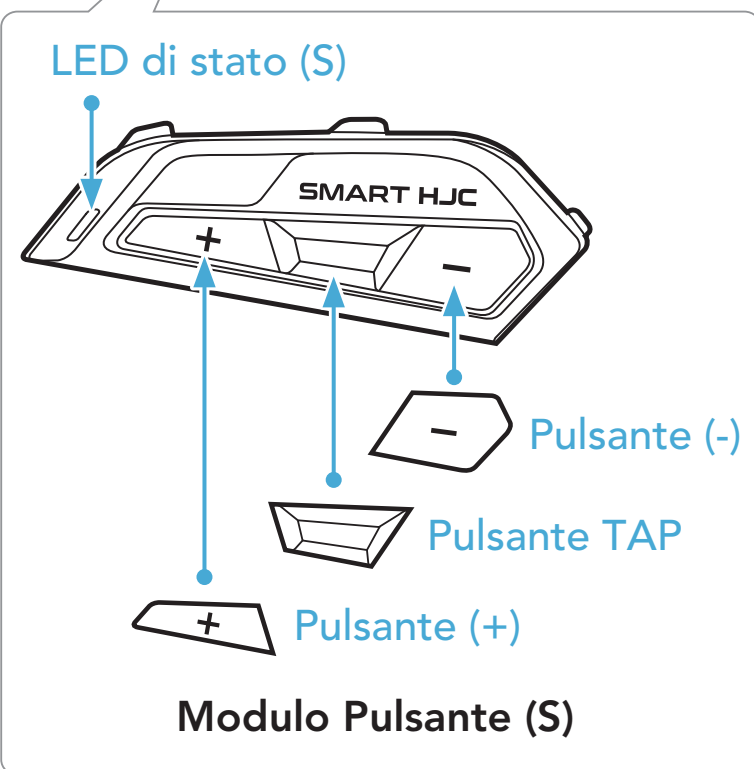
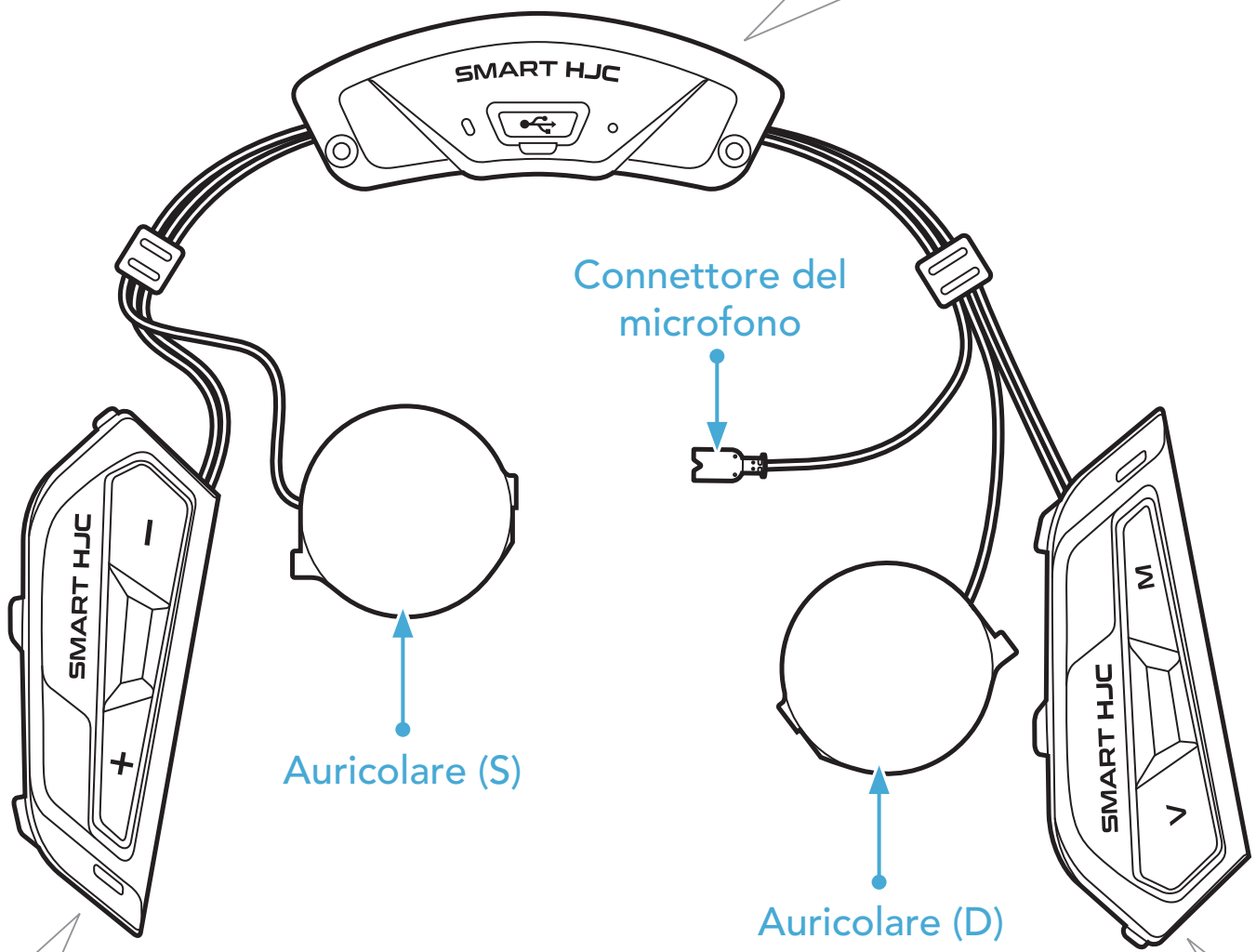
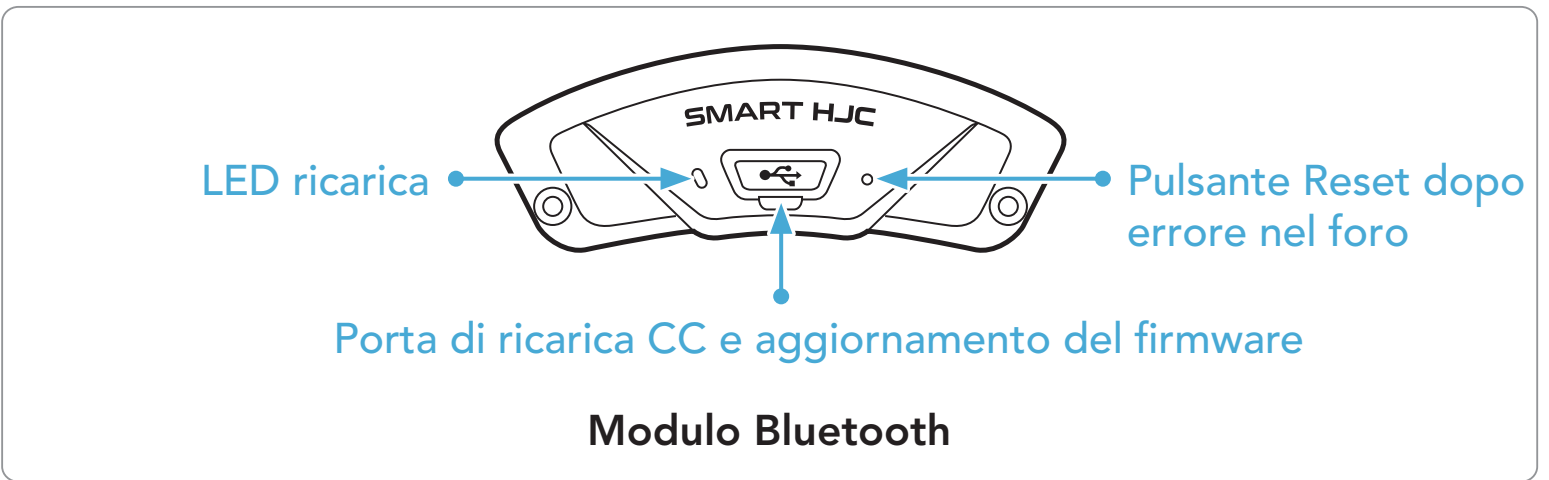
- Comandi vocali multilingue
- Supporto Assistente Google e Siri



Adattabilità in base al casco

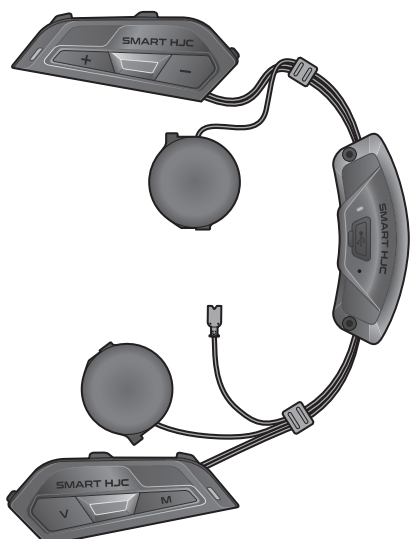
* La portata Intercom varia a seconda degli ostacoli (persone, metalli, pareti, ecc.) o in caso di ambienti elettromagnetici.

1.2 Dettagli del prodotto

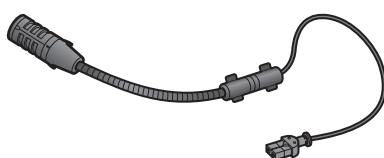


* Il LED di stato (S) e LED di stato (D) operano contemporaneamente.

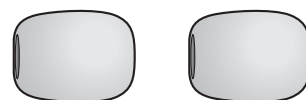
1.3 Contenuto della confezione



Unità principale cuffia



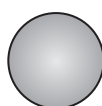
Microfono con asticella con filo per casco modulare/aperto



Coprimicrofono in spugna per Microfono con asticella con filo



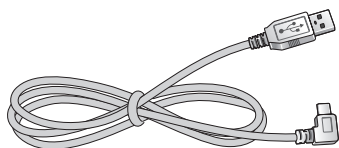
Microfono con filo per casco integrale



Adesivo a strappo per microfono con filo



Viti



Cavo USB alimentazione e trasferimento dati (USB-C)



Chiave a brugola

2. INSTALLAZIONE DELLA CUFFIA SUL CASCO

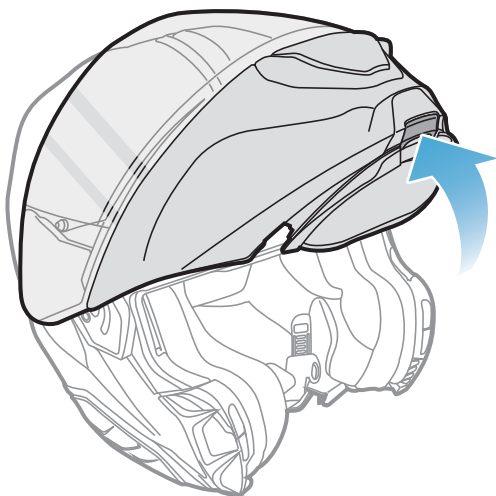
I caschi HJC compatibili con **SMART HJC 50B** sono disponibili su www.smarthjc.com

2.1 Installazione sul casco

Seguire questa procedura per un'installazione sicura della cuffia su casco modulare, casco aperto o casco integrale.

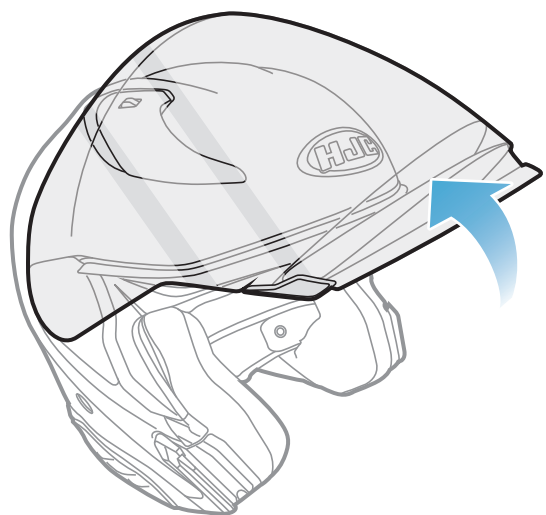
2.1.1 Apertura visiera mentoniera modulare / aperto e integrale

1. Sollevare completamente la mentoniera del casco modulare o la visiera parabrezza del casco aperto.



Casco modulare

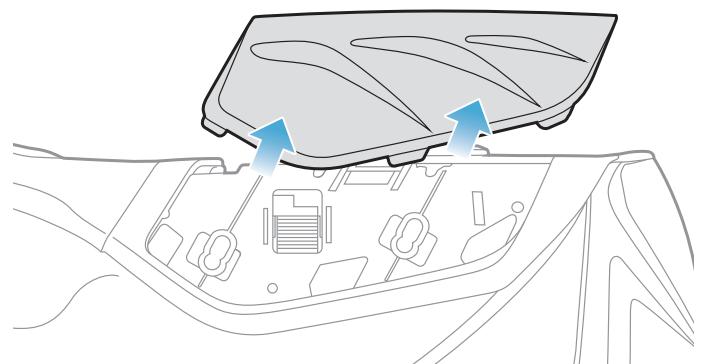
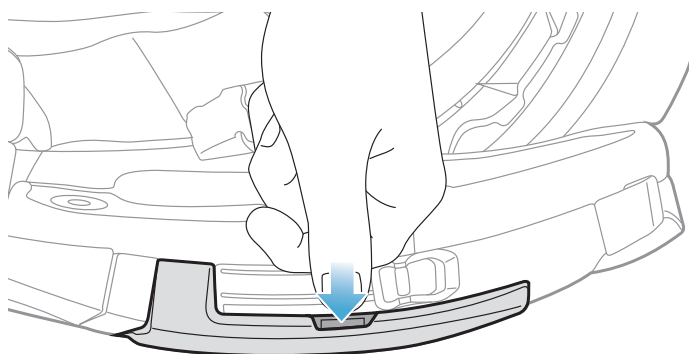
oppure



Casco aperto

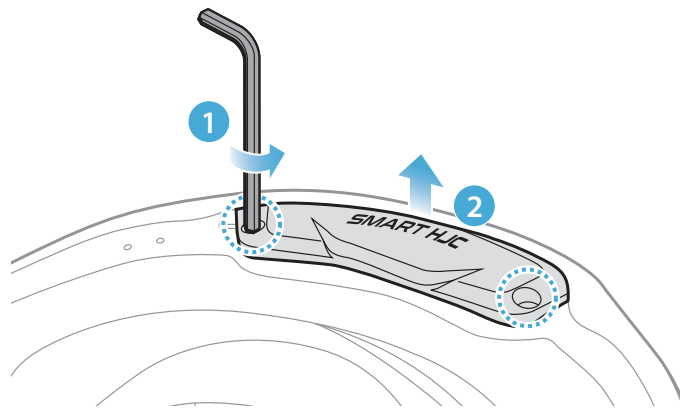
2.1.2 Rimozione del coperchio modulo casco

1. Premendo la linguetta del coperchio sul lato sinistro, rimuoverlo spingendolo in diagonale.



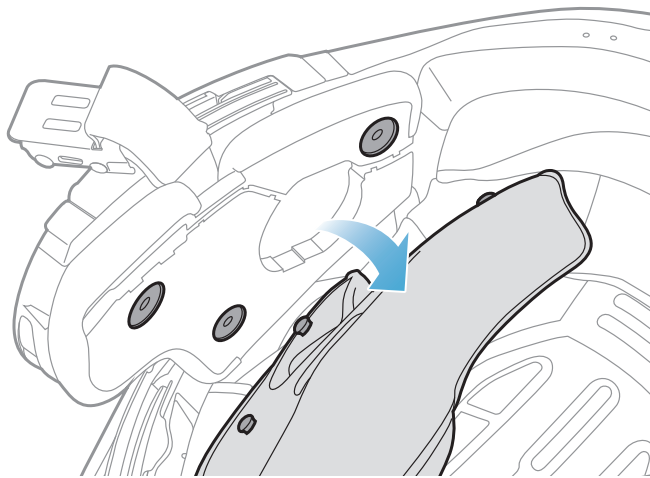
2. Ripetere la procedura dall'altro lato per rimuovere il coperchio del lato destro.

3. Allentare le due viti corte del coperchio posteriore del casco utilizzando la chiave a brugola in dotazione, quindi rimuovere il coperchio.



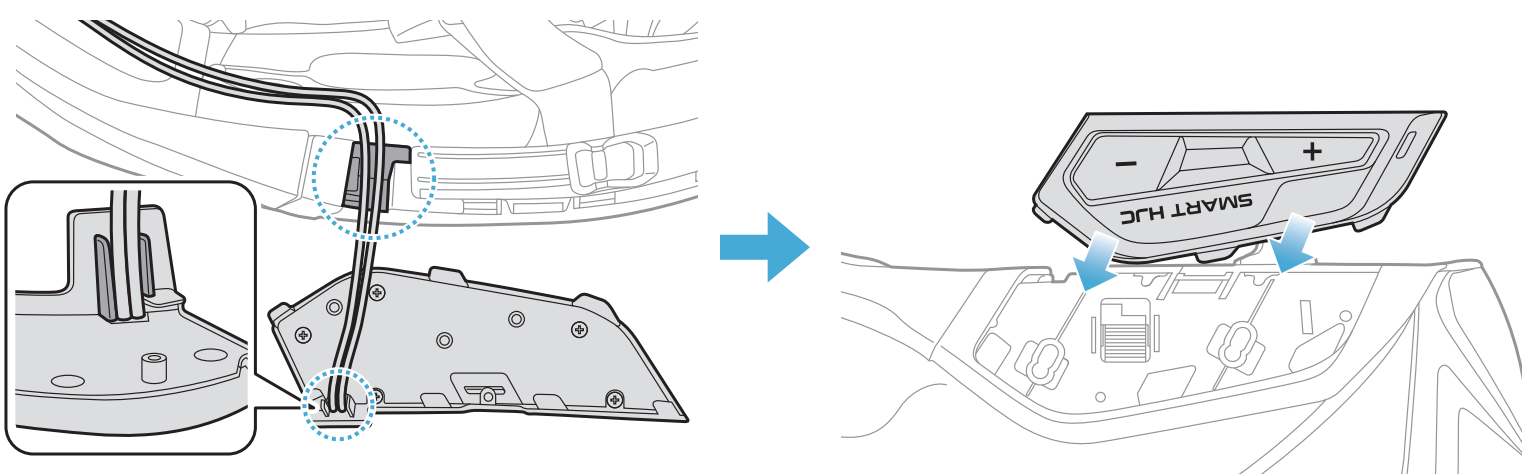
2.1.3 Rimozione dell'imbottitura interna del casco

1. Sbottonare i guanciali e rimuoverli dal casco.



2.1.4 Installazione del modulo pulsanti

1. Assicurarsi che il lato scanalato del modulo pulsanti (S) combaci con le scanalature corrispondenti. Successivamente, far scorrere il modulo pulsanti (S) nell'apposita sede fino a sentire un clic.

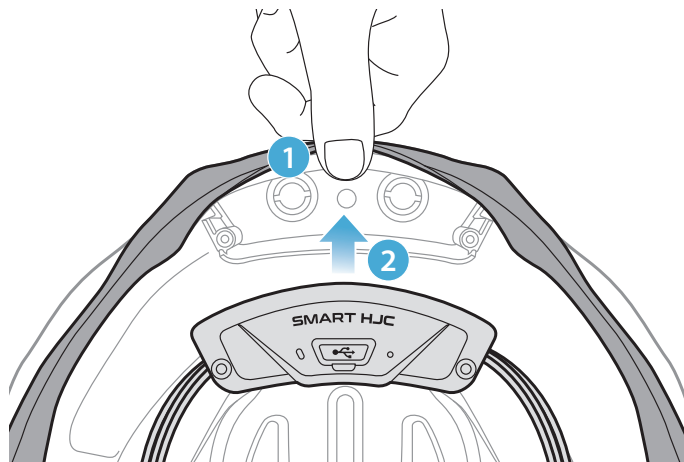


Nota: far passare il filo del modulo pulsanti nella scanalatura corrispondente come mostrato nell'immagine.

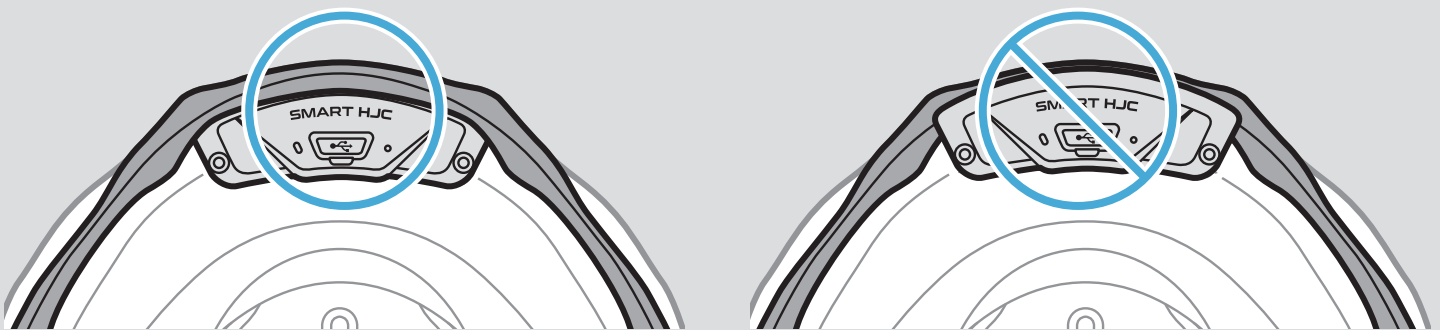
2. Ripetere la procedura dall'altro lato per installare il modulo pulsanti (D).

2.1.5 Installazione del modulo Bluetooth

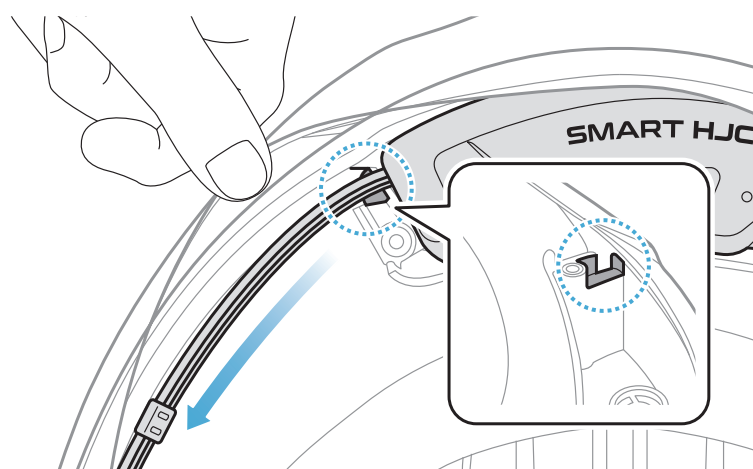
1. Rivolgendo la porta USB del modulo Bluetooth verso la parte posteriore del casco, sollevare il rivestimento in gomma e inserire il modulo Bluetooth nell'alloggiamento.



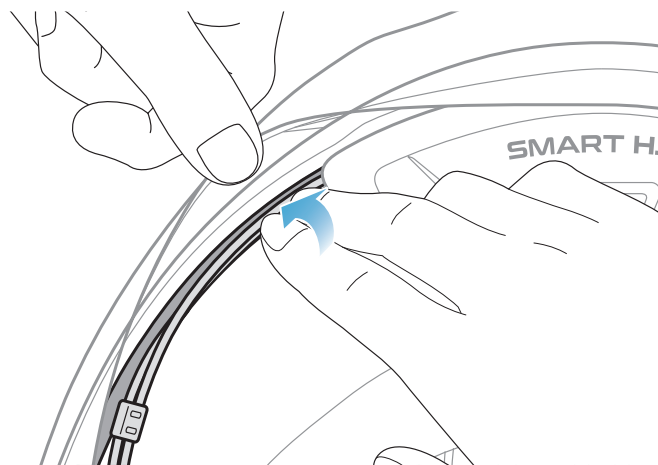
Nota: assicurarsi che il rivestimento in gomma del casco non resti impigliato tra il modulo Bluetooth e il suo alloggiamento.



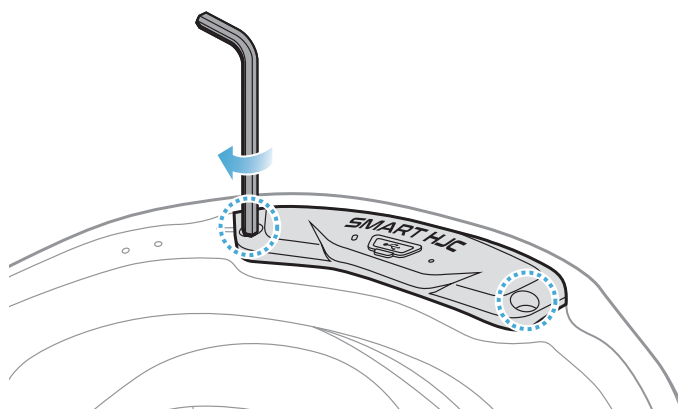
2. Per sistemare il filo del modulo Bluetooth, sollevare il rivestimento in gomma e far passare il filo nella scanalatura come mostrato nell'immagine.



3. Posizionare la porzione di filo restante nella fessura al di sotto del rivestimento in gomma del casco.

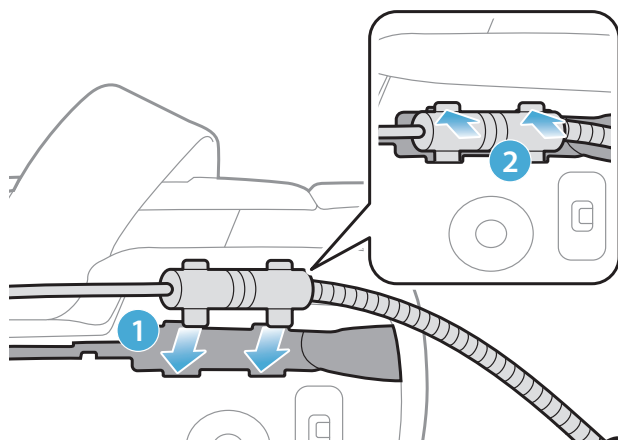


4. Stringere le due viti lunghe finché il modulo Bluetooth non è saldamente fissato al casco.

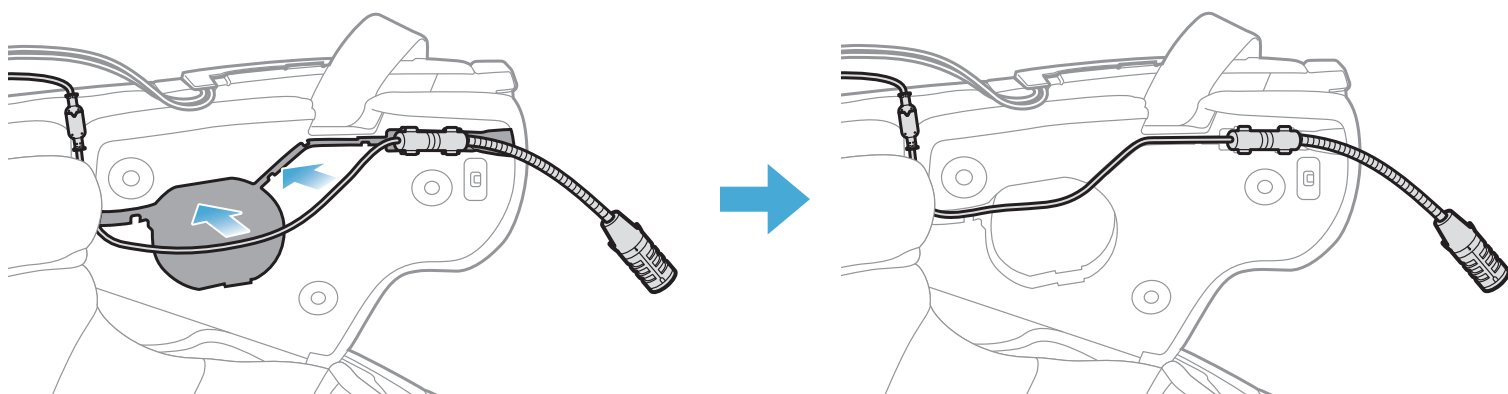


2.1.6 Installazione del microfono

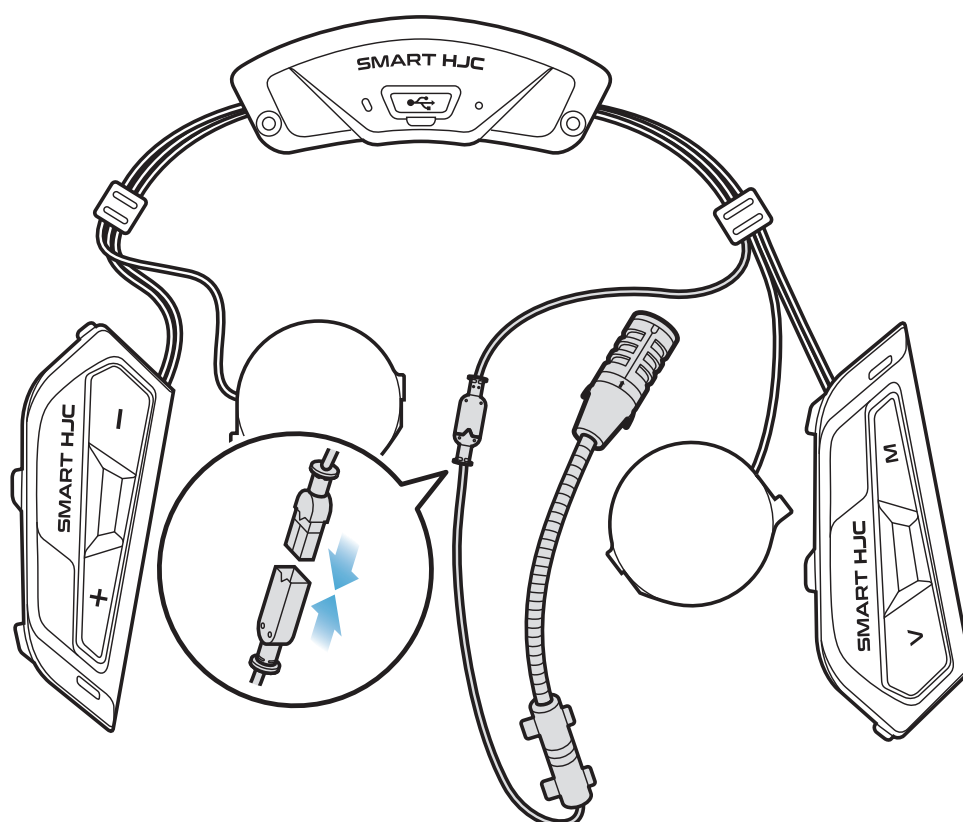
- Installazione del microfono su modulare o aperto
1. Inserire prima il gancio lungo del microfono con asticella con filo all'interno della scanalatura nell'EPS del casco, poi inserire il gancio corto.



2. Collocare il filo del microfono nella scanalatura e posizionare la porzione restante del filo del microfono nell'alloggiamento per auricolari per installare l'unità auricolare.

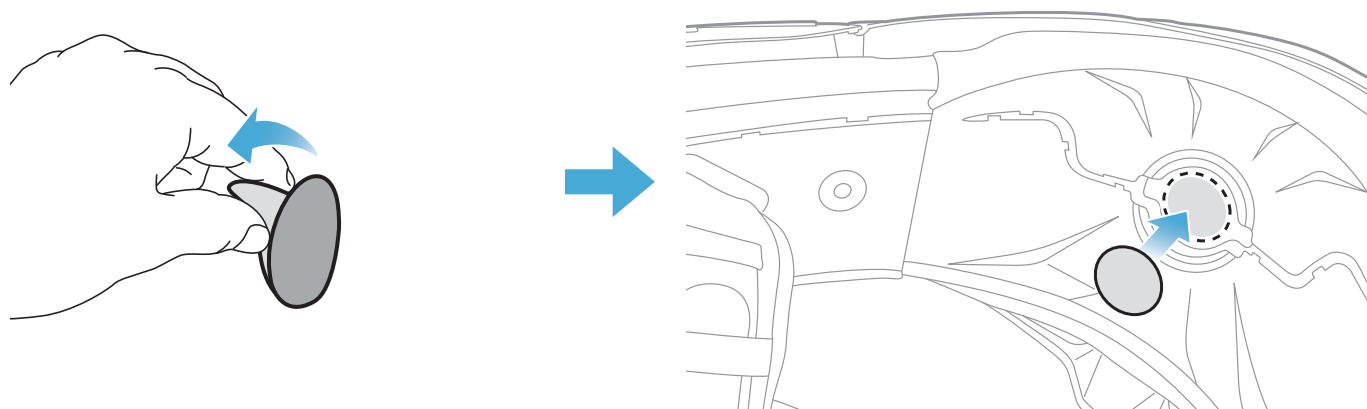


3. Allineare le frecce poste sul filo del microfono e inserirlo nel connettore per microfono.

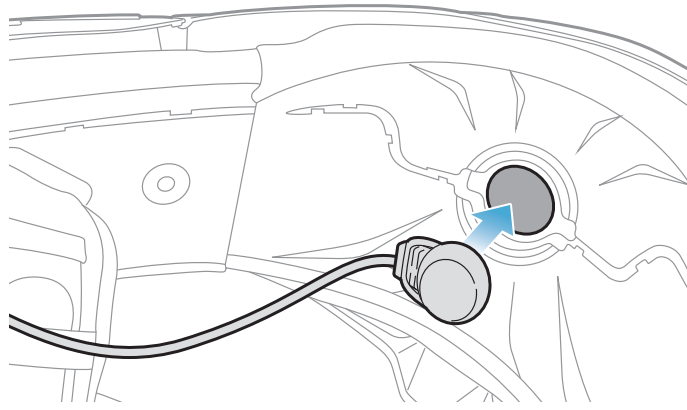


- Installazione del microfono su integrale

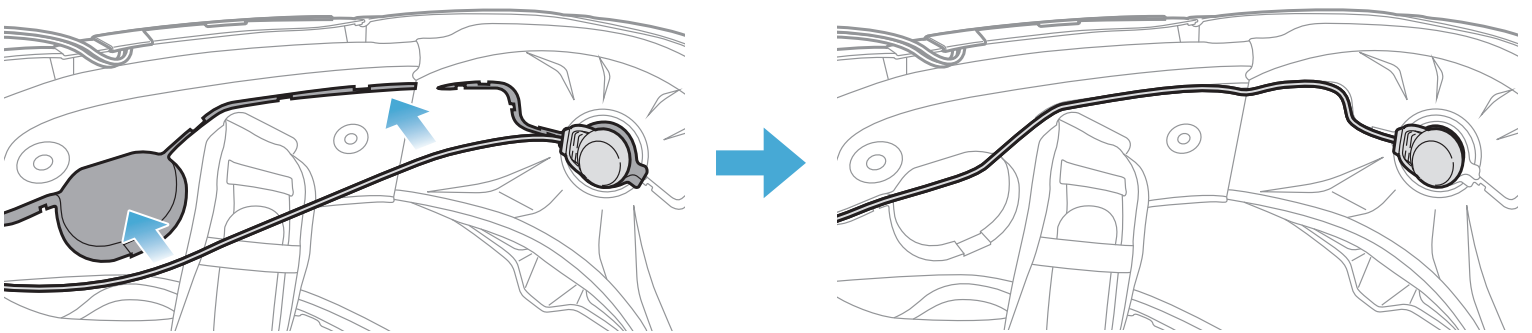
1. Rimuovere la pellicola protettiva della superficie adesiva dell'adesivo a strappo per il microfono e fissarlo all'interno della mentoniera del casco.



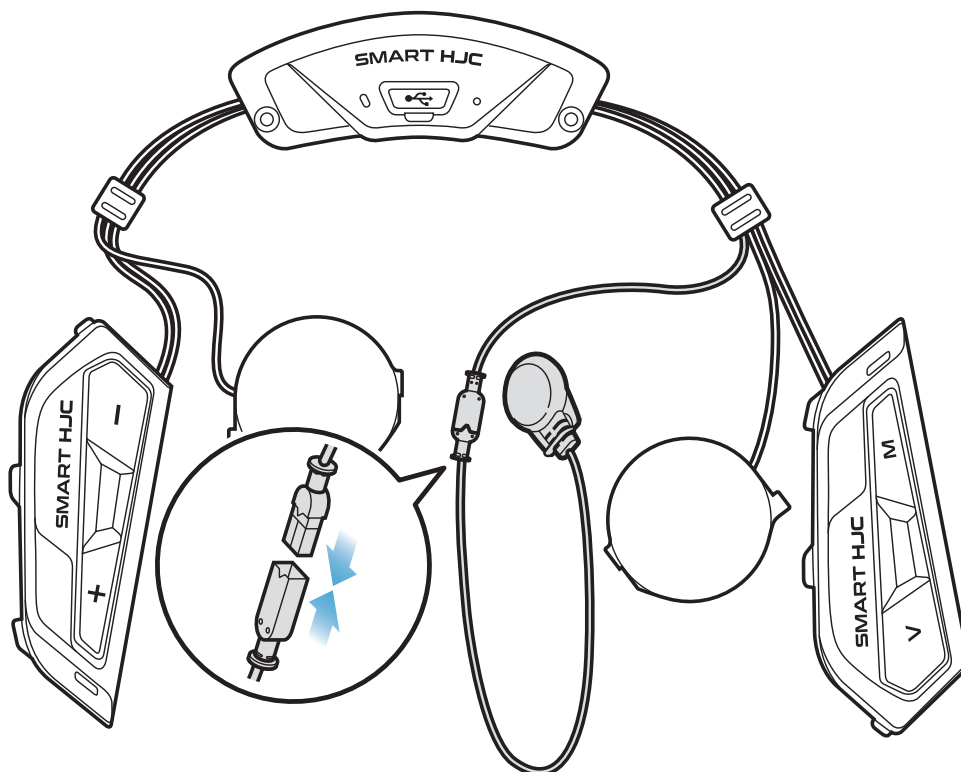
2. Fissare il microfono con filo all'adesivo a strappo.



3. Collocare il filo del microfono nella scanalatura e posizionare la porzione restante del filo del microfono nell'alloggiamento per auricolari per installare l'unità auricolare come mostrato nell'immagine.

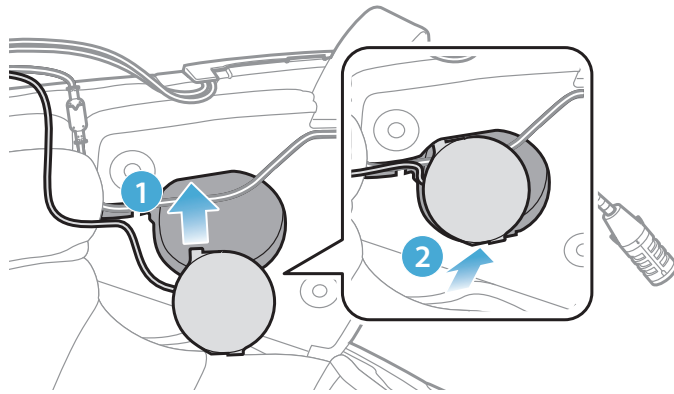


4. Allineare le frecce poste sul filo del microfono e inserirlo nel connettore per microfono.



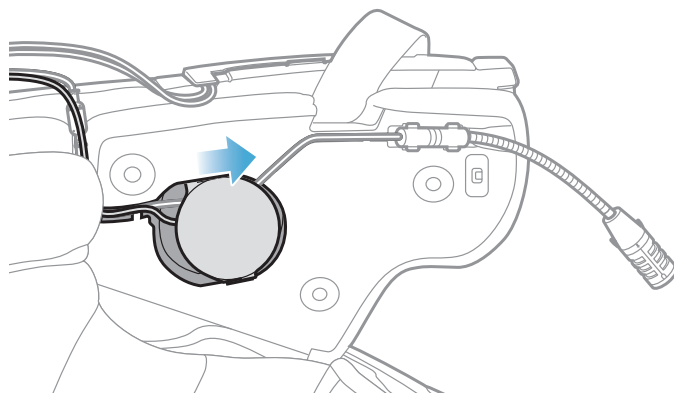
2.1.7 Installazione del modulo auricolari

1. Inserire il gancio più lungo dell'unità auricolare destra nel foro inferiore dell'alloggiamento per auricolari. Successivamente, inserire il gancio più corto dell'unità auricolare destra nel foro superiore dell'alloggiamento per auricolari.



[A installazione completata, assicurarsi che l'unità auricolare non preme contro il filo del microfono]

2. Successivamente, premere la parte superiore dell'unità in modo da fissarla all'alloggiamento per auricolari del casco.



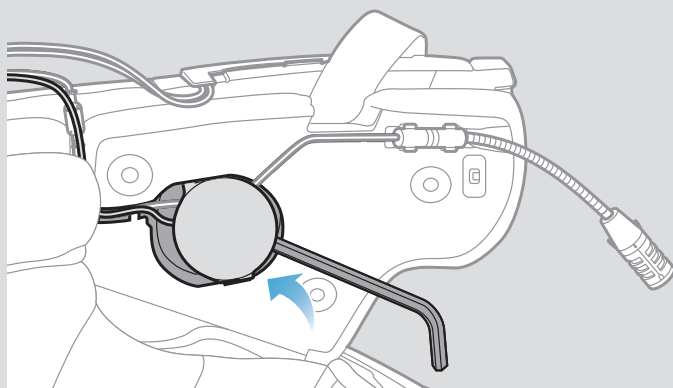
[Una volta installata, la posizione dell'unità auricolare può essere regolata in base alla posizione dell'orecchio dell'utente]

3. Ripetere la procedura sull'altro lato per installare l'unità auricolare sinistra.

Nota:

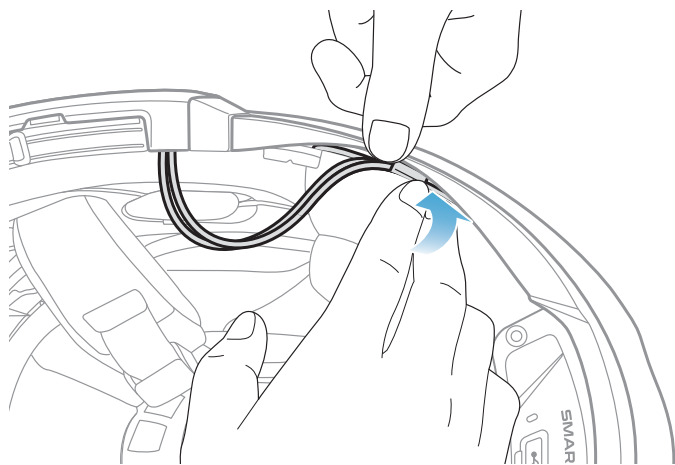
Rimozione dell'unità auricolare

Per rimuovere l'unità auricolare, infilare la **Chiave a brugola** nell'area superiore dove si trova il gancio più corto ed estrarre l'unità auricolare.

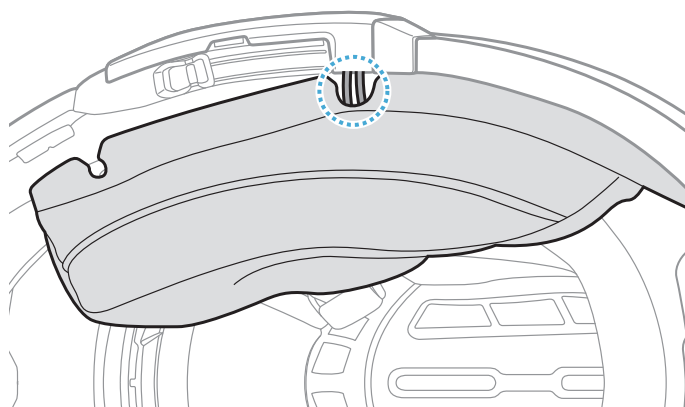


2.1.8 Cablaggio

1. Collocare il fascio di fili nello spazio al di sotto del rivestimento in gomma del casco e sistemare il filo restante formando un arco, come mostrato nell'immagine.

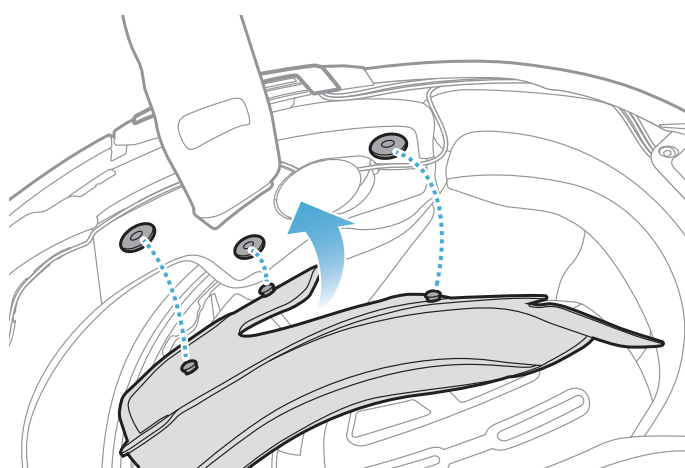


2. Allineare la porzione restante di filo alla scanalatura del guanciaio e inserire il guanciaio partendo dalla parte posteriore, come mostrato nell'immagine.



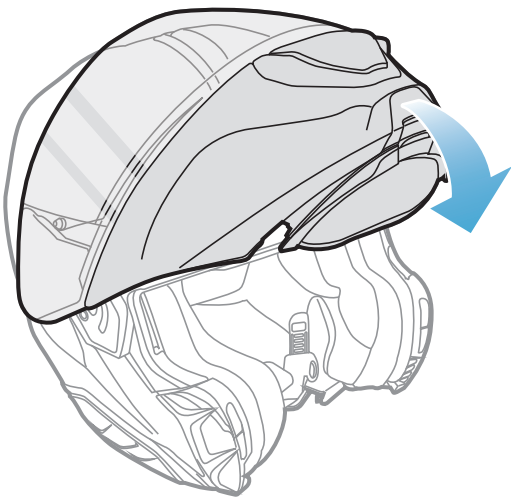
2.1.9 Fissaggio dell'imbottitura interna del casco

1. Riapplicare i guanciali partendo dalla parte posteriore e chiudere i bottoni.



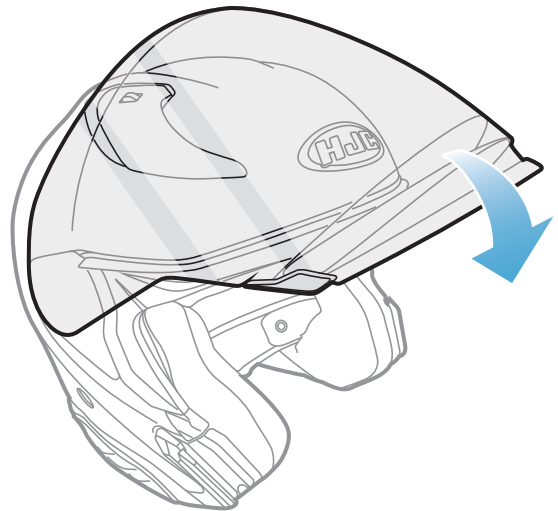
2.1.10 Chiusura visiera mentoniera modulare / aperto e integrale

1. Abbassare completamente la mentoniera del casco modulare o la visiera parabrezza del casco aperto.



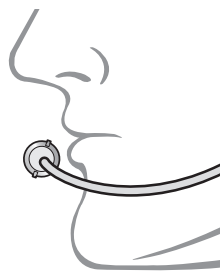
Casco modulare

oppure



Casco aperto

2. Assicurarsi che il microfono con asticella con filo si trovi a una distanza corretta dalla bocca quando si indossa il casco.



3. NOZIONI INTRODUTTIVE

3.1 Software scaricabili

3.1.1 App SMART HJC BT

Accoppiando semplicemente il telefono con la cuffia, è possibile utilizzare l'**app SMART HJC BT** per una configurazione e una gestione più rapide e semplici.



- Scaricare l'**app SMART HJC BT** da [Google Play Store](#) o [App Store](#).

3.1.2 SMART HJC Device Manager

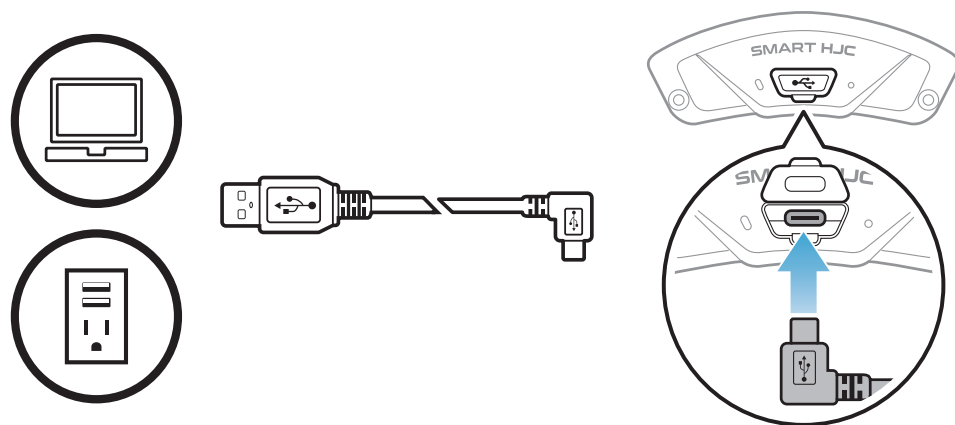
SMART HJC Device Manager consente di aggiornare il firmware e di configurare le impostazioni direttamente dal PC.



- Scaricare **SMART HJC Device Manager** da www.smarthjc.com

3.2 Ricarica

Ricarica cuffia



In base al metodo di ricarica, la ricarica completa della cuffia richiede circa 2,5 ore.

Nota:

- Accertarsi di togliere il casco con la cuffia installata durante la ricarica. La cuffia si spegne automaticamente durante la ricarica.
- Con i prodotti HJC può essere utilizzato un caricatore USB di qualunque marca con approvazione FCC, CE, IC, KC o di altro ente approvato a livello locale.
- L'uso di caricatori non approvati potrebbe provocare incendi, esplosioni, perdite e altri rischi, che potrebbero anche ridurre la durata o le prestazioni della batteria.
- La **cuffia** è compatibile solo con dispositivi dotati di alimentazione USB da 5 V in ingresso.

3.3 Legenda

	<p>Toccare il pulsante il numero di volte specificato</p>		<p>Tenere premuto il pulsante per il lasso di tempo specificato</p>
	<p>“Ciao”</p>	<p>Messaggio acustico</p>	

3.4 Accensione e spegnimento

<p>Accensione</p>  =  	<p>Spegnimento</p>  =  
---------------------------------------------------------------------------------------------------------------------------------------------------------------------------------------------------------------------------------------------------------------------------------------	----------------------------------------------------------------------------------------------------------------------------------------------------------------------------------------------------------------------------------------------------------------------------------------------

3.5 Controllo del livello batteria

Le istruzioni servono per l'accensione della cuffia.

Accensione

 =   → 

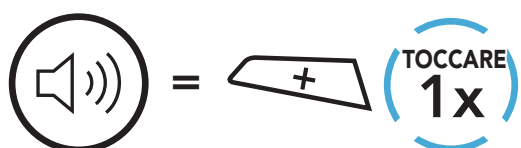
The battery level indicator shows three rows of battery icons. The top row is full (green), the middle row is 3/4 full (green and red), and the bottom row is 1/4 full (red). Each row is followed by a series of colored dots (blue and red) representing the battery level.

Nota: quando la batteria è scarica durante l'uso, viene emesso il messaggio vocale **“Batteria scarica”**.

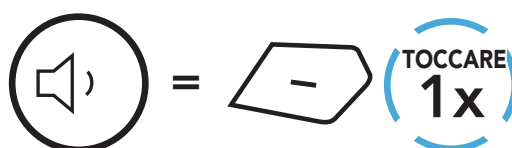
3.6 Regolazione del volume

Premendo il **pulsante (+)** o il **pulsante (-)** è possibile aumentare o abbassare il volume. Il volume è impostato e mantenuto in modo indipendente su livelli diversi per ciascuna sorgente audio (es. telefono, intercom), anche quando la cuffia viene riavviata.

Aumento volume



Diminuzione volume



4. ACCOPPIAMENTO DELLA CUFFIA CON ALTRI DISPOSITIVI BLUETOOTH

Quando si utilizza la cuffia con altri dispositivi Bluetooth per la prima volta, è necessario "accoppiarli". In questo modo i dispositivi si riconoscono e comunicano tra loro ogni qualvolta si trovano entro la portata di funzionamento.

La cuffia è in grado di accoppiarsi con diversi dispositivi Bluetooth tra cui cellulari, GPS, lettori MP3 o l'adattatore radio bidirezionale Sena SR10 tramite **Accoppiamento telefono**, **Accoppiamento secondo telefono** e **Accoppiamento GPS**. Inoltre, la cuffia può essere accoppiata con un massimo di tre cuffie SMART HJC aggiuntive.

Esegue l'accoppiamento con un massimo di tre cuffie SMART HJC



Inoltre, esegue l'accoppiamento con:



Cellulare

Lettore
MP3

Dispositivi
GPS

Sena
SR10

4.1 Accoppiamento telefono

Esistono tre modi per accoppiare il telefono.

4.1.1 Accoppiamento iniziale di SMART HJC 50B

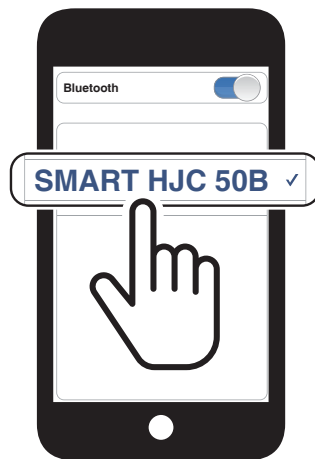
La cuffia entra automaticamente in modalità accoppiamento telefono quando viene accesa per la prima volta, oppure nella seguente situazione:

- Riavvio dopo aver eseguito il **Reset**; oppure
- Ravvio dopo aver eseguito **Cancellare tutti gli accoppiamenti**.

1. Tenere premuto il **pulsante TAP** e il **pulsante (+)** per **1 secondo**.



2. Selezionare **SMART HJC 50B** dall'elenco dei dispositivi Bluetooth rilevati. Se il telefono richiede un PIN, inserire 0000.



Nota:

- La modalità accoppiamento telefono resta attiva **3 minuti**.
- Per annullare l'accoppiamento telefono, premere il **pulsante TAP**.

4.1.2 Accoppiamento con SMART HJC 50B spenta

1. Con la cuffia spenta, tenere premuto il **pulsante TAP** e il **pulsante (+)** fino a quando il LED lampeggia in rosso e in blu e viene emesso il messaggio vocale **"Accoppiamento telefono"**.



2. Selezionare **SMART HJC 50B** dall'elenco dei dispositivi Bluetooth rilevati. Se il telefono richiede un PIN, inserire 0000.



4.1.3 Accoppiamento con SMART HJC 50B accesa

1. Con la cuffia accesa, tenere premuto il **pulsante TAP** per **10 secondi**.



2. Premere il **pulsante (+)**.



3. Selezionare **SMART HJC 50B** dall'elenco dei dispositivi Bluetooth rilevati. Se il telefono richiede un PIN, inserire 0000.

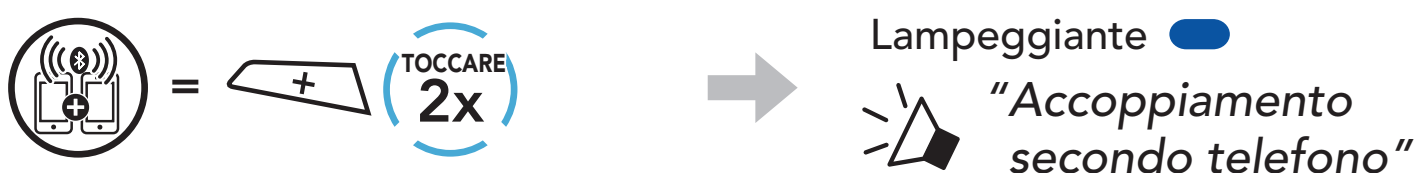


4.2 Accoppiamento secondo telefono - Secondo cellulare, GPS e SR10

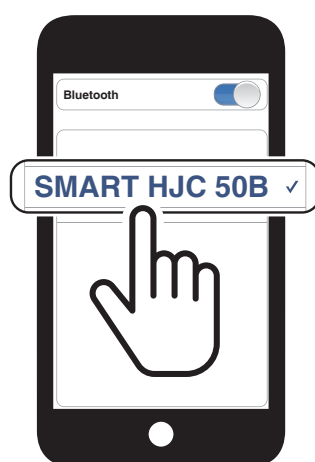
1. Tenere premuto il **pulsante TAP** per **10 secondi**.



2. Toccare due volte il **pulsante (+)**.



3. Selezionare **SMART HJC 50B** dall'elenco dei dispositivi Bluetooth rilevati. Se il dispositivo Bluetooth richiede un PIN, inserire 0000.



4.3 Accoppiamento selettivo avanzato: viva voce o stereo A2DP

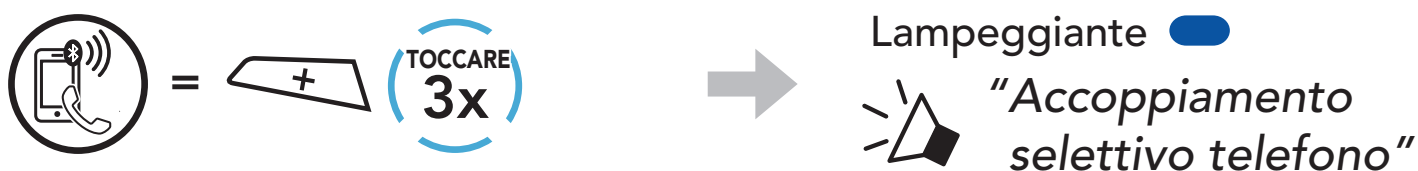
Accoppiamento telefono consente alla cuffia di stabilire due profili Bluetooth: **viva voce** oppure **stereo A2DP**. **Accoppiamento selettivo avanzato** consente alla cuffia di separare i profili per abilitare il collegamento con due dispositivi.

4.3.1 Accoppiamento selettivo telefono - Profilo viva voce

1. Tenere premuto il **pulsante TAP** per **10 secondi**.



2. Premere il **pulsante (+)** per **3 volte**.



3. Selezionare **SMART HJC 50B** dall'elenco dei dispositivi Bluetooth rilevati. Se il telefono richiede un PIN, inserire 0000.

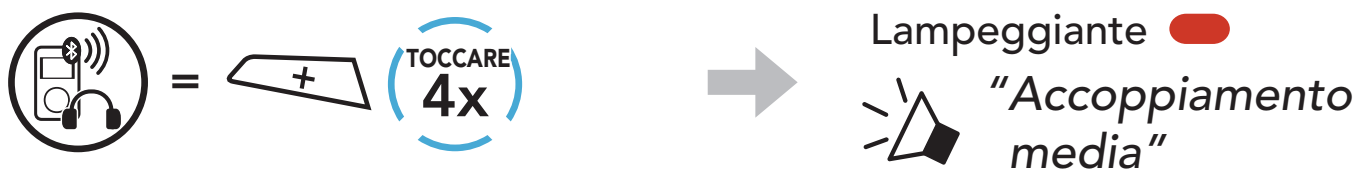


4.3.2 Accoppiamento media - Profilo A2DP

1. Tenere premuto il **pulsante TAP** per **10 secondi**.



2. Premere il **pulsante (+)** per **4 volte**.



3. Selezionare **SMART HJC 50B** dall'elenco dei dispositivi Bluetooth rilevati. Se il telefono richiede un PIN, inserire 0000.

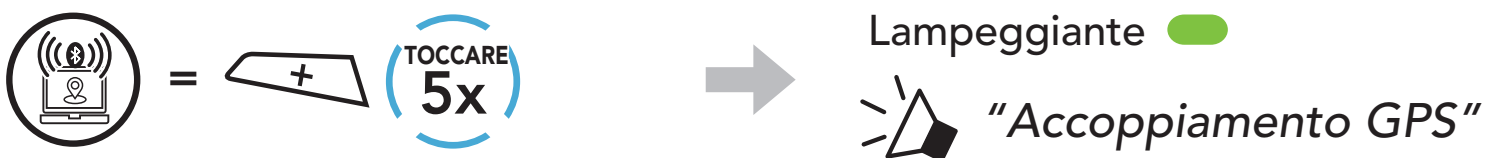


4.4 Accoppiamento GPS

1. Tenere premuto il **pulsante TAP** per **10 secondi**.



2. Premere il **pulsante (+)** per **5 volte**.



3. Selezionare **SMART HJC 50B** dall'elenco dei dispositivi rilevati. Se il dispositivo Bluetooth richiede un PIN, inserire 0000.

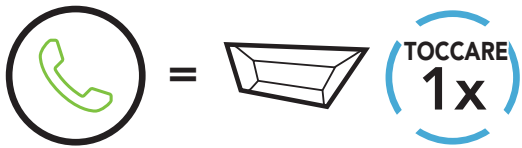


Nota: se si accoppia il dispositivo GPS tramite accoppiamento GPS, le sue istruzioni non interrompono le conversazioni Mesh Intercom, ma si sovrappongono ad esse. Le conversazioni intercom Bluetooth vengono interrotte dalle istruzioni GPS.

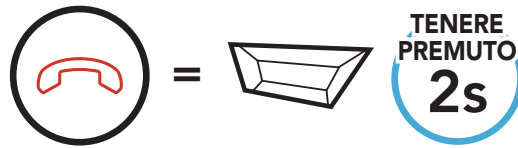
5. USO CON I CELLULARI

5.1 Effettuare e rispondere alle telefonate

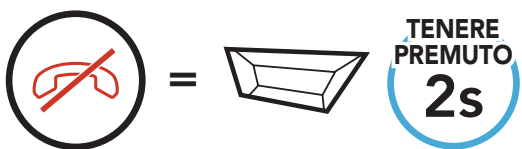
Risposta a una chiamata



Interruzione di una chiamata



Rifiuto di chiamata



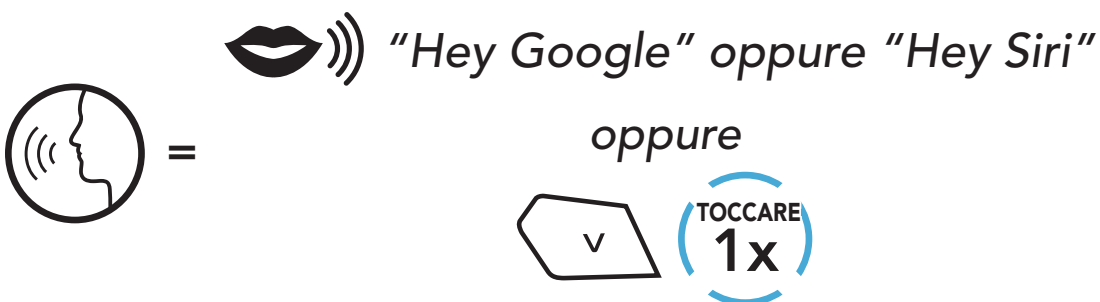
Nota: in caso di dispositivo GPS collegato, non sarà possibile ascoltare le istruzioni vocali del navigatore durante una chiamata telefonica.

5.2 Assistente Google e Siri

SMART HJC 50B supporta l'accesso diretto a **Siri** e all'**assistente Google**.

È possibile attivare l'**assistente Google** o **Siri** con la voce, pronunciando una parola di attivazione dal microfono di SMART HJC 50B. Questa può essere una sola parola o un gruppo di parole, ad esempio "**Hey Siri**" oppure "**Hey Google**".

Attivazione Assistente Google o Siri installati sullo smartphone



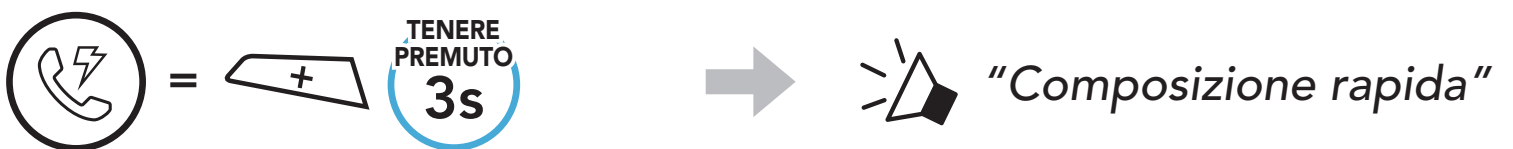
5.3 Chiamata rapida

5.3.1 Assegnazione dei numeri di chiamata rapida preimpostati

È possibile assegnare **numeri di composizione rapida preimpostati** dall'app **SMART HJC BT**.

5.3.2 Utilizzo dei numeri di chiamata rapida preimpostati

1. Accedere al menu **Composizione rapida**.



2. Navigazione in avanti o indietro tra i numeri di **chiamata rapida preimpostati**.



(1) Richiama ultimo numero

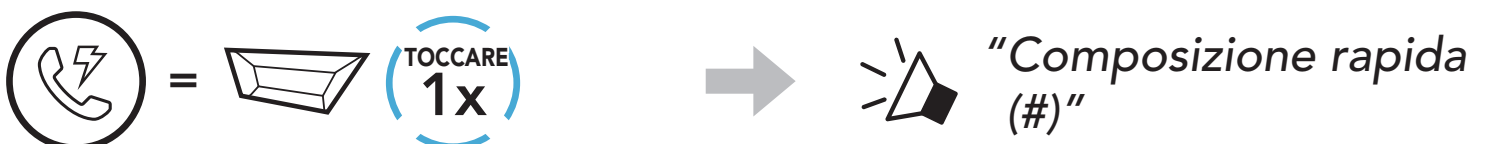
(4) Chiamata rapida 3

(2) Chiamata rapida 1

(5) Annulla

(3) Chiamata rapida 2

3. Chiamare uno dei numeri di **chiamata rapida preimpostati**.



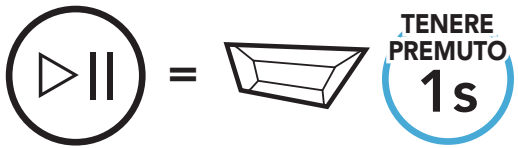
4. Ripetere l'ultima chiamata.



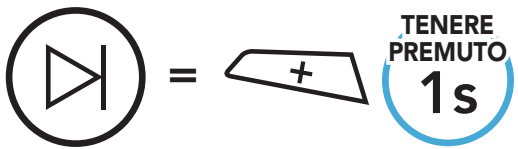
6. MUSICA STEREO

6.1 Musica stereo Bluetooth

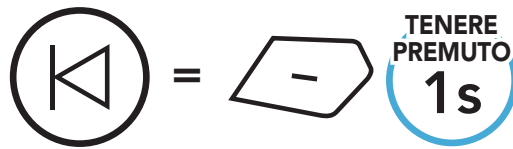
Riproduzione/Messa in pausa della musica



Traccia successiva



Traccia precedente



6.2 Condivisione musica

È possibile avviare la condivisione della musica con un amico intercom, usando la musica stereo Bluetooth durante una conversazione intercom a due voci, e un partecipante di una Mesh. Se si avvia la condivisione della musica quando Intercom Bluetooth e Mesh Intercom sono entrambi in esecuzione, la musica condivisa durante Intercom Bluetooth avrà priorità rispetto alla musica condivisa durante Mesh Intercom.

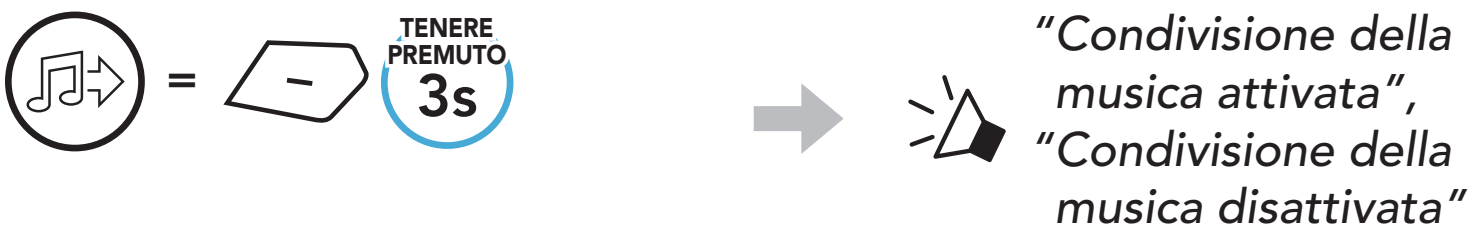
Nota:

- Sia l'utente che l'amico intercom possono controllare la riproduzione di musica in remoto, ad esempio passare alla traccia successiva o alla traccia precedente.
- **Condivisione musica** verrà messa in pausa quando viene utilizzato un telefono o si ascoltano le istruzioni del GPS.
- **Condivisione musica** si interrompe se la cuffia avvia una conferenza intercom a più voci.

6.2.1 Condivisione musica Intercom Bluetooth

È possibile avviare la condivisione della musica con un amico intercom di una conversazione intercom a due voci.

Avvio/Interruzione della condivisione di musica

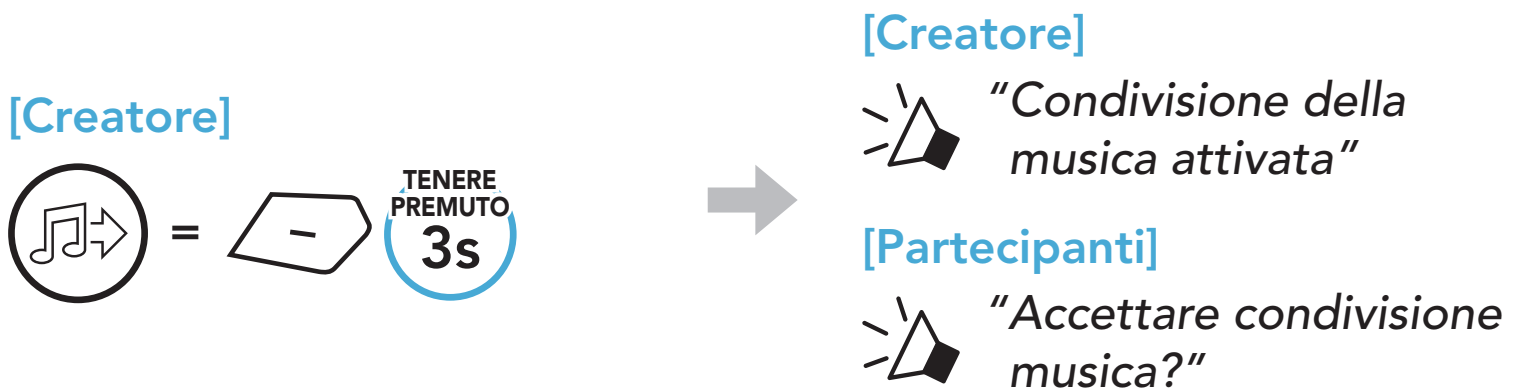


6.2.2 Condivisione musica Mesh Intercom

È possibile iniziare a condividere musica con un partecipante di una Mesh Intercom.

Avvio della condivisione di musica

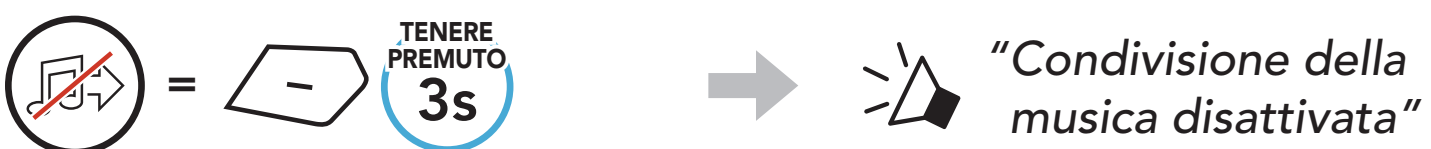
1. Il **Creatore** invia un messaggio di richiesta ai **partecipanti** collegati durante una **Mesh Intercom**.



2. Il **Creatore** condivide la musica con il **primo partecipante** che accetta la richiesta.



Interruzione della condivisione di musica

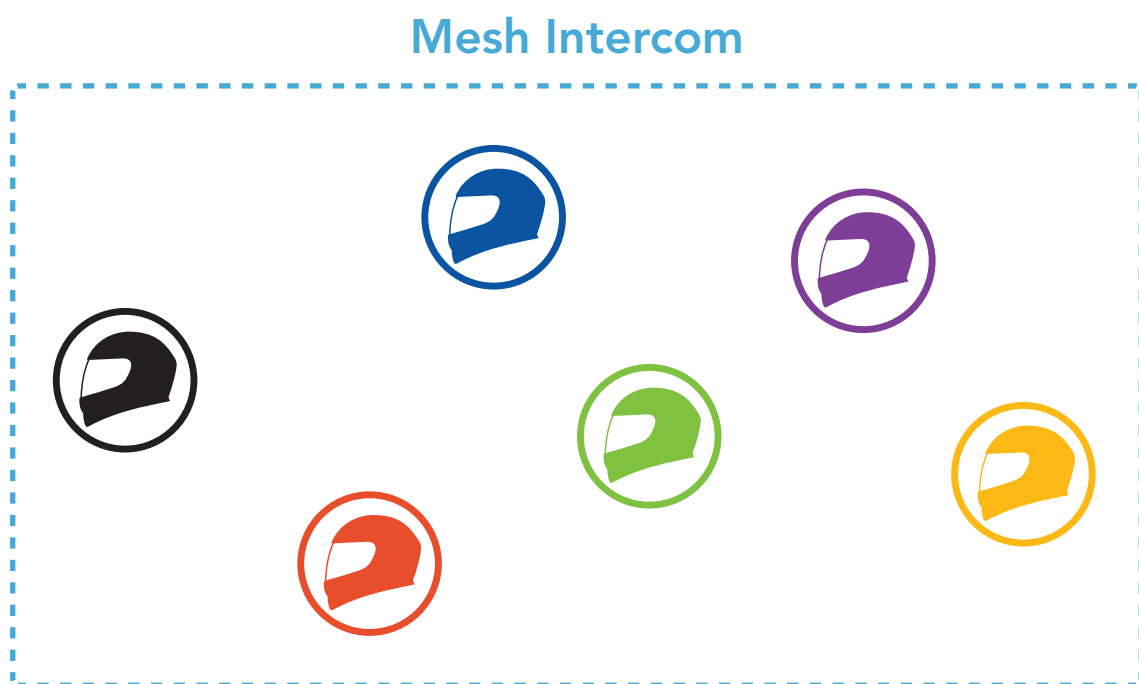


7. MESH INTERCOM

7.1 Cos'è Mesh Intercom?

Mesh Intercom consente ai piloti di collegarsi e comunicare con gli utenti nelle vicinanze, senza dover accoppiare ogni cuffia.

La distanza operativa tra ciascuna **SMART HJC 50B** in **Mesh Intercom** può raggiungere un massimo di 2 km (1,2 miglia) in spazi aperti. In spazi aperti, la **Mesh** può essere estesa fino a un massimo di 8 km (5 miglia) tra un minimo di sei utenti. All'interno dello stesso canale in **Open Mesh™** o dello stesso gruppo privato in **Group Mesh™**, sei utenti possono parlare contemporaneamente e godersi una conversazione di ottima qualità.

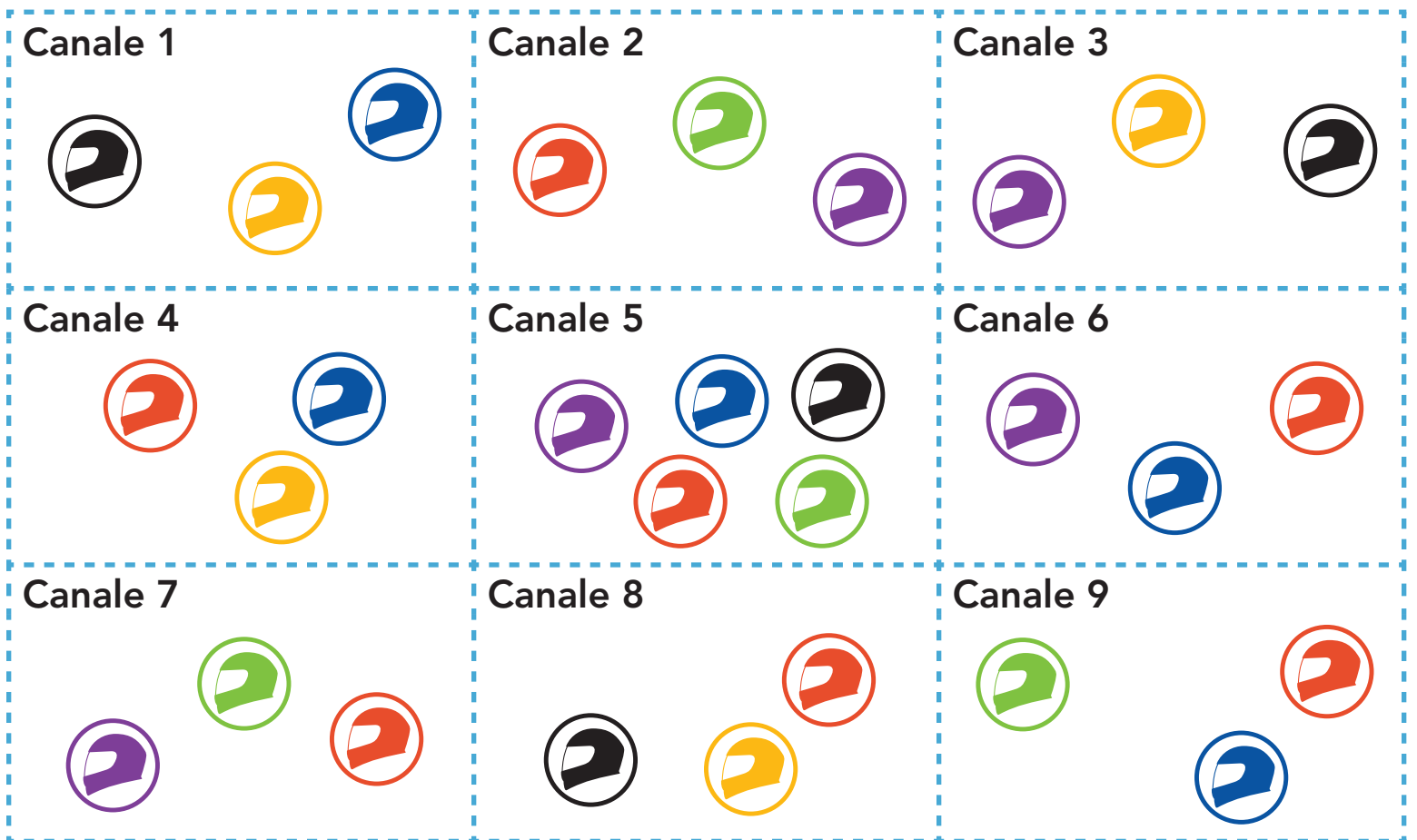


7.1.1 Open Mesh

Open Mesh è una funzione intercom di gruppo aperta. Gli utenti possono liberamente comunicare tra loro nello stesso canale di **Open Mesh** e selezionare il canale (1 – 9) da utilizzare con la cuffia.

La cuffia può collegarsi con un numero virtualmente illimitato di utenti in ciascun canale.

Open Mesh



7.1.2 Group Mesh

Group Mesh è una funzione intercom di gruppo chiusa che consente agli utenti di partecipare o partecipare nuovamente a una conversazione intercom di gruppo, o di abbandonarla, senza accoppiare ogni cuffia. Gli utenti possono liberamente comunicare tra loro quando sono nello stesso gruppo privato di **Group Mesh**.

Per una conversazione intercom chiusa utilizzando **Mesh Intercom**, è necessario che la **Group Mesh** sia creata dagli utenti. Quando gli utenti creano un gruppo privato in **Group Mesh** da **Gruppo Mesh**, la cuffia passa automaticamente da **Open Mesh** a **Group Mesh**. In ogni gruppo privato possono collegarsi fino a 24 utenti in contemporanea.

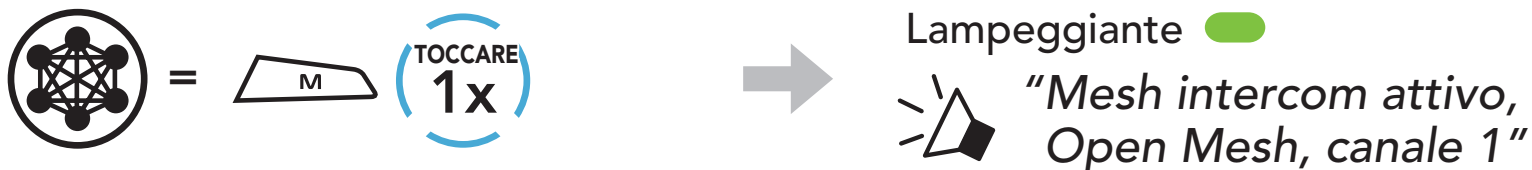
Group Mesh



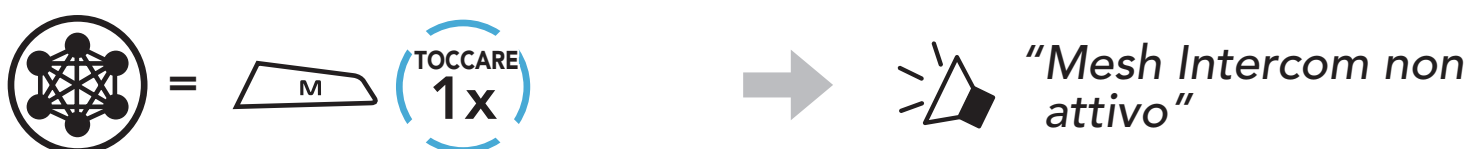
7.2 Avvio di Mesh Intercom

Quando la funzione **Mesh Intercom** è abilitata, **SMART HJC 50B** si collega automaticamente con gli utenti **SMART HJC 50B** nelle vicinanze e consente loro di comunicare premendo il **pulsante M**.

Mesh Intercom attivo



Mesh Intercom non attivo



7.3 Uso della Mesh in Open Mesh

Quando **Mesh Intercom** è abilitata, la cuffia è inizialmente in **Open Mesh (impostazione predefinita: canale 1)**.

7.3.1 Impostazione canale (impostazione predefinita: canale 1)

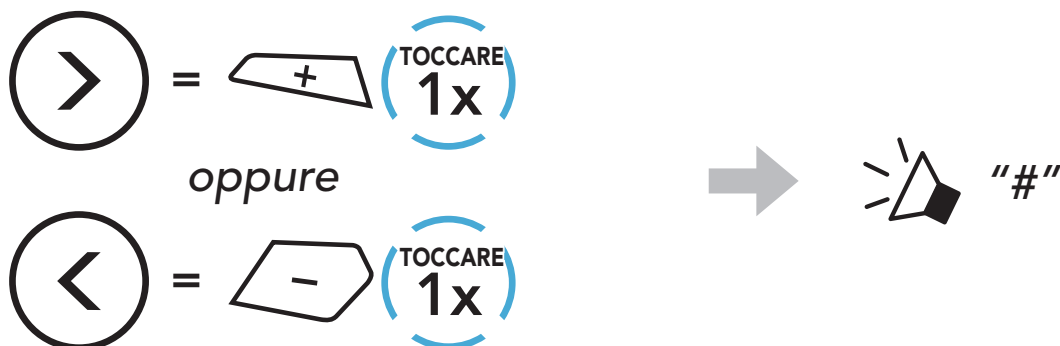
Se la comunicazione **Open Mesh** è disturbata da interferenze causate da altri gruppi che stanno utilizzando il **canale 1 (impostazione predefinita)**, cambiare il canale. È possibile selezionare un canale da 1 a 9.

1. Premere due volte il **pulsante M**.



2. Navigazione tra canali.

(1 → 2 → ... → 8 → 9 → Esci → 1 → ...)



3. Salvataggio del canale.

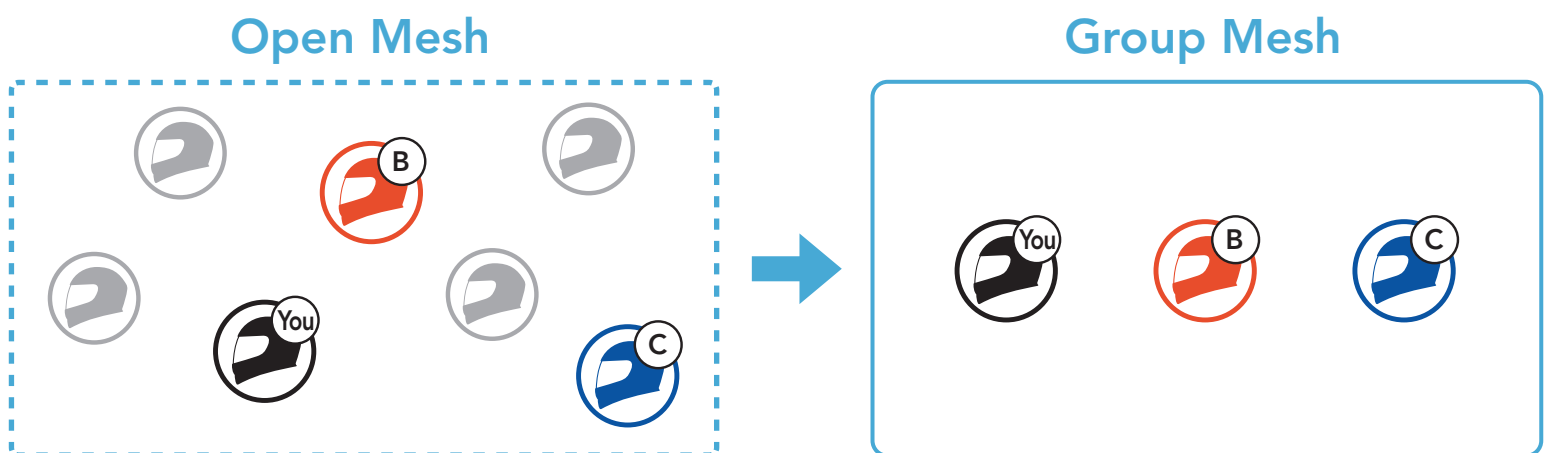
**Nota:**

- **Impostazione canale** inizia sempre con il canale 1.
- Se non si preme alcun pulsante per circa **10 secondi** in uno specifico canale, il canale viene automaticamente salvato.
- Il canale resta memorizzato anche se **SMART HJC 50B** viene spenta.
- È possibile cambiare il canale dall'app **SMART HJC BT**.

7.4 Uso della Mesh in Group Mesh

7.4.1 Creazione di una Group Mesh

La creazione di una **Group Mesh** richiede **due o più utenti Open Mesh**.



1. Per accedere a **Gruppo mesh** e creare una **Group Mesh**, tenere premuto il **pulsante M/F** per **5 secondi** sulla cuffia degli **utenti (l'utente iniziale, B e C)**.

Ciascun utente tiene premuto contemporaneamente il **pulsante M/F** per **5 secondi** finché gli **utenti** non sentono il messaggio vocale **"Gruppo mesh"**.



2. Una volta completato **Gruppo mesh**, gli **utenti (l'utente iniziale, B e C)** sentiranno un messaggio vocale nelle proprie cuffie non appena **Open Mesh** passerà a **Group Mesh**.

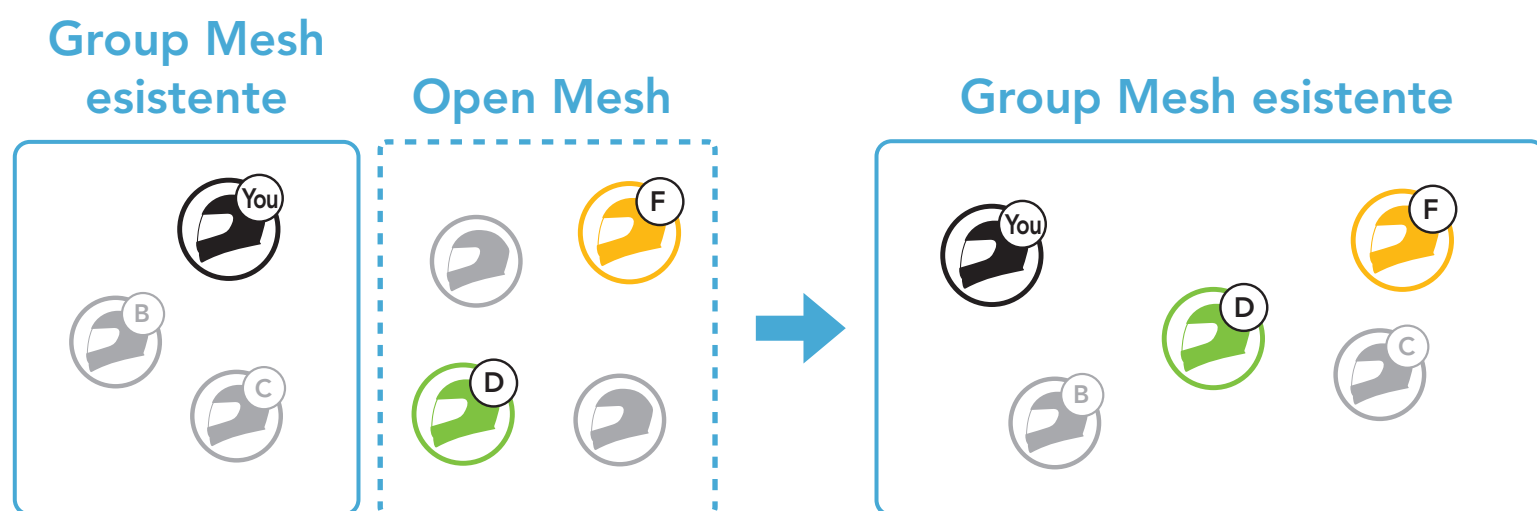


Nota:

- Se il **Gruppo Mesh** non viene completato entro **30 secondi**, gli utenti sentiranno il messaggio vocale **"Errore gruppo"**.
- Se si desidera annullare durante **Gruppo mesh**, premere il **pulsante M/F**.

7.4.2 Partecipazione a una Group Mesh esistente

Uno degli **utenti attuali** di una **Group Mesh esistente** può consentire ai **nuovi utenti (uno o più)** in **Open Mesh** di partecipare alla **Group Mesh esistente**.



1. Per accedere a **Gruppo mesh** e partecipare alla **Group Mesh esistente**, tenere premuto il **pulsante M/F** per **5 secondi** sulle cuffie di **uno (l'utente iniziale) degli utenti attuali** nella **Group Mesh esistente** e dei **nuovi utenti (D e F)** in **Open Mesh**.

Ciascun utente tiene premuto contemporaneamente il **pulsante M/F** per **5 secondi** finché gli **utenti** non sentono il messaggio vocale **"Gruppo mesh"**.



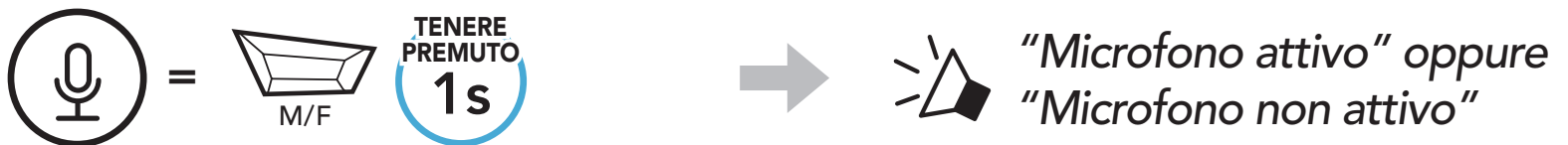
2. Una volta completato **Gruppo mesh**, i **nuovi utenti (D e F)** sentiranno un messaggio vocale nelle proprie cuffie non appena **Open Mesh** passerà a **Group Mesh**.



Nota: se il **Gruppo Mesh** non viene completato entro **30 secondi**, l'utente attuale (l'utente iniziale) sentirà un doppio segnale acustico di tono basso, mentre i nuovi utenti (D e F) sentiranno il messaggio vocale **"Errore gruppo"**.

7.5 Abilitazione/disabilitazione microfono (impostazione predefinita: abilitato)

Gli utenti possono abilitare/disabilitare il microfono quando comunicano in una **Mesh Intercom**.

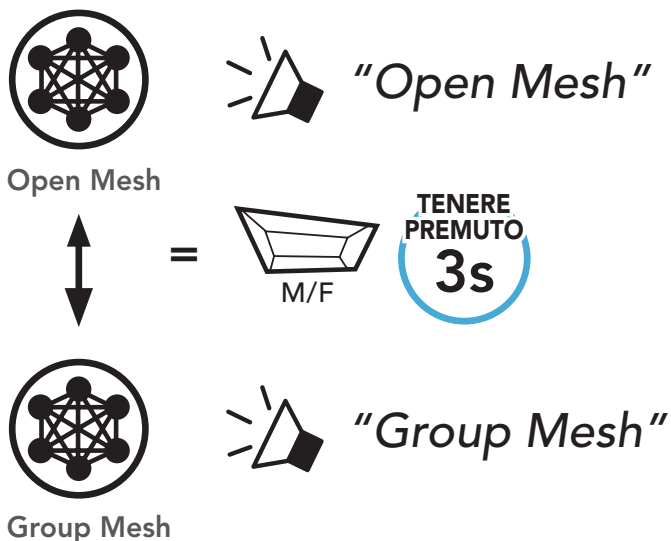


7.6 Passaggio Open Mesh/Group Mesh

Gli utenti possono passare da **Open Mesh** a **Group Mesh** e viceversa senza ripristinare la **Mesh**. Questo consente agli utenti di conservare le informazioni di collegamento alla **rete Group Mesh** mentre sono in **Open Mesh**.

Gli utenti possono passare a **Group Mesh** per comunicare con i partecipanti utilizzando le informazioni di collegamento alla **rete Group Mesh** archiviate.

Passaggio da Open Mesh a Group Mesh e viceversa



Nota: se non si è mai partecipato a **Group Mesh**, non è possibile passare da **Open Mesh** a **Group Mesh** e viceversa. Viene emesso il messaggio vocale **"Nessun gruppo disponibile"**.

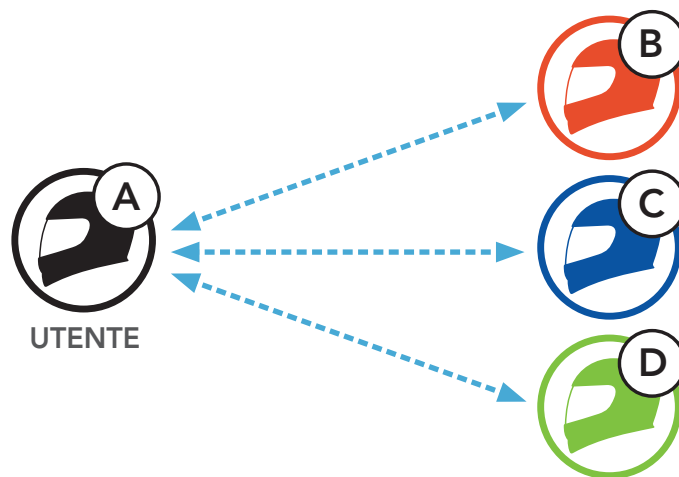
7.7 Ripristinare Mesh

Se la cuffia in una **Open Mesh** o **Group Mesh** ripristina la **Mesh**, questa torna automaticamente a **Open Mesh** (impostazione predefinita: canale 1).



8. INTERCOM BLUETOOTH

È possibile accoppiare con la cuffia fino a tre persone aggiuntive per effettuare conversazioni intercom Bluetooth.






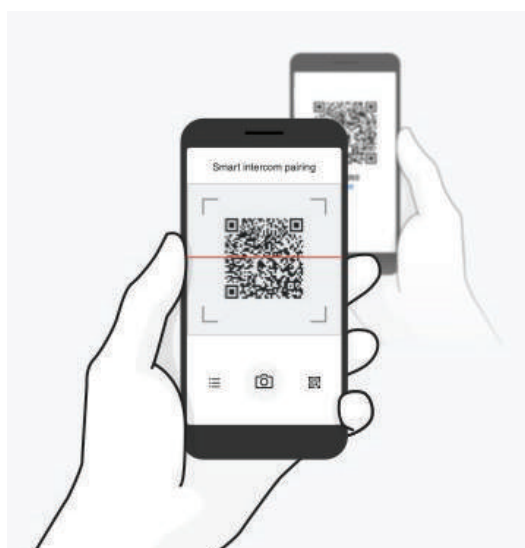
8.1 Accoppiamento intercom

Esistono due modi per accoppiare la cuffia.

8.1.1 Uso di Smart Intercom Pairing (SIP)

SIP consente all'utente di effettuare un rapido accoppiamento con gli amici per la comunicazione intercom eseguendo l'analisi del codice QR sull'**app SMART HJC BT**, senza dover ricordare il funzionamento del pulsante.

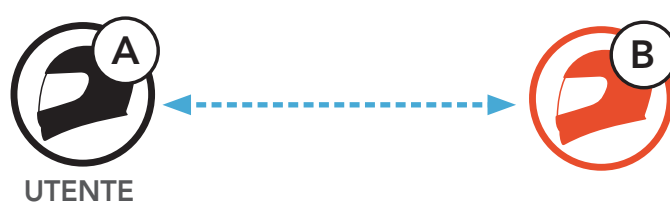
1. Accoppiare il telefono con la cuffia.
2. Aprire l'**app SMART HJC BT** e toccare  (**menu Smart Intercom Pairing**).
3. Effettuare la scansione del **codice QR** visualizzato sul telefono dell'amico (**B**).
 - L'amico (**B**) può visualizzare il codice QR sul telefono toccando  > **Codice QR** () sull'**app SMART HJC BT**.



4. Toccare **Salva** e assicurarsi che l'amico **(B)** sia accoppiato correttamente con l'**utente (A)**.
5. Toccare **Scansiona** (📷) e ripetere i passaggi 3 e 4 per effettuare l'accoppiamento con gli **amici intercom (C) e (D)**.

Nota: Smart Intercom Pairing (SIP) non è compatibile con le cuffie SMART HJC che utilizzano il **Bluetooth 3.0** o **inferiore**.

8.1.2 Uso del pulsante



1. **Ciascun utente** tiene premuto contemporaneamente il **pulsante TAP** per **5 secondi** fino a quando viene emesso il messaggio vocale **"Accoppiamento intercom"**.



Lampeggiante 
"Accoppiamento intercom"

2. Le **due cuffie (A e B)** si accoppiano automaticamente.



Diventa blu 

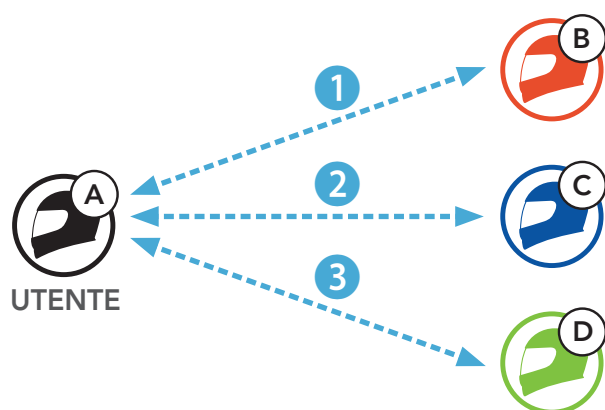
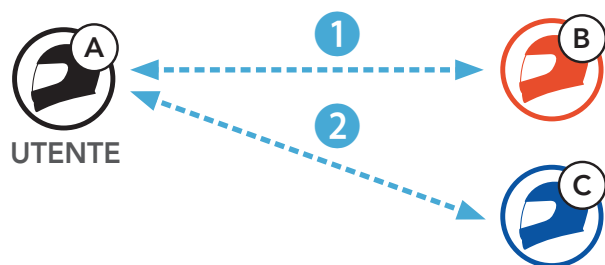


3. Ripetere i passaggi precedenti per effettuare l'accoppiamento con le **altre cuffie (C e D)**.

8.2 Last-Come, First-Served (LCFS, ovvero Ultimo arrivato, Primo servito)

La sequenza di accoppiamento intercom segue il principio **Last-Come, First-Served (LCFS, ovvero Ultimo arrivato, Primo servito)**. Se la cuffia è accoppiata con più cuffie per effettuare delle conversazioni intercom, la cuffia accoppiata per ultima viene impostata come **primo amico intercom**. Ad esempio, dopo le procedure di accoppiamento descritte in precedenza, la **cuffia (D)** è il **primo amico intercom** della cuffia (A). La **cuffia (C)** è il **secondo amico intercom** della cuffia (A) e la **cuffia (B)** è il **terzo amico intercom** della cuffia (A).

Ordine di accoppiamento intercom



Last-Come, First-Served (LCFS, ovvero Ultimo arrivato, Primo servito)

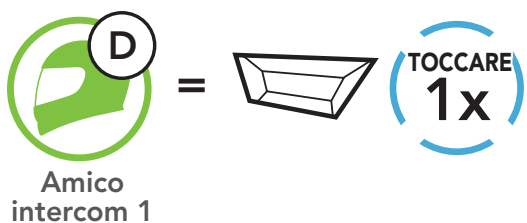


8.3 Intercom a due voci

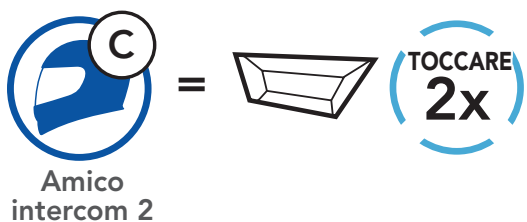
È possibile avviare o terminare una conversazione intercom con un **amico intercom**.



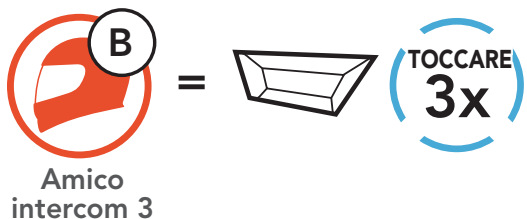
Avvio/Interruzione di una conversazione con il Primo amico intercom D



Avvio/Interruzione di una conversazione con il Secondo amico intercom C



Avvio/Interruzione di una conversazione con il Terzo amico intercom B



8.4 Intercom a più voci

Intercom a più voci consente di effettuare conversazioni in stile teleconferenza con fino a **tre amici intercom** contemporaneamente. Durante l'**intercom a più voci**, il collegamento con il telefono viene momentaneamente interrotto. Tuttavia, non appena l'**intercom a più voci** termina, il collegamento con il cellulare viene ristabilito.

8.4.1 Avvio di una conferenza intercom a tre voci

L'**utente (A)** può creare una **conferenza intercom a tre voci** con altri due **amici intercom (B e C)** stabilendo due collegamenti intercom contemporaneamente.

1. Per la **conferenza intercom a tre voci** l'**utente (A)** deve essere accoppiato con altri due **amici intercom (B e C)**.



2. Iniziare una conversazione intercom con il **primo amico intercom (C)** premendo il **pulsante TAP**.



3. L'**utente (A)** può chiamare il **secondo amico intercom (B)** premendo due volte il **pulsante TAP**, oppure il **secondo amico intercom (B)** può unirsi alla conversazione intercom effettuando una chiamata intercom all'**utente (A)**.



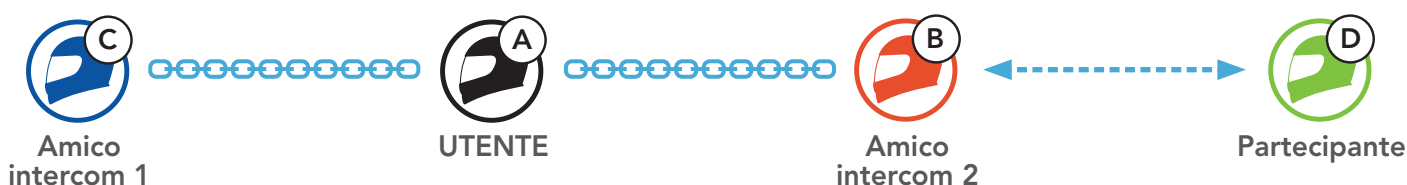
4. A questo punto, l'**utente (A)** e **due amici intercom (B e C)** stanno effettuando una **conferenza intercom a tre voci**.



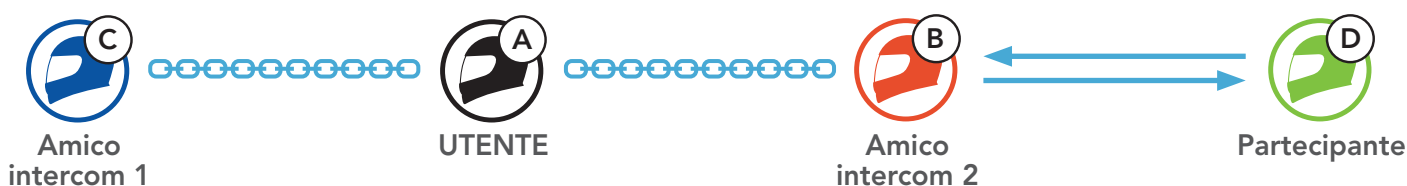
8.4.2 Avvio di una conferenza intercom a quattro voci

Un nuovo partecipante (**D**) può unirsi ai **tre amici intercom** collegati, creando una **conferenza intercom a quattro voci** effettuando una chiamata intercom a (**B**) oppure (**C**).

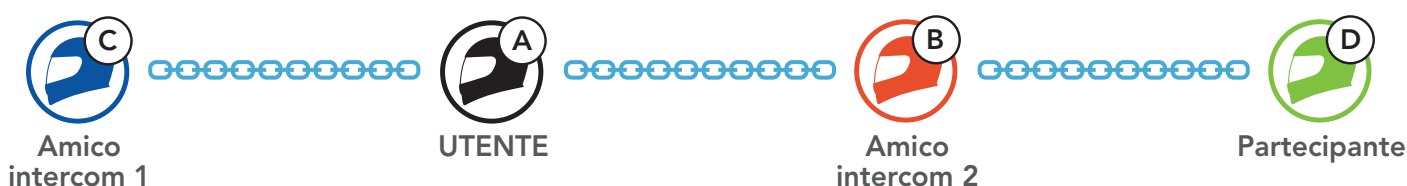
1. L'**amico intercom (B)** deve essere accoppiato con un **nuovo partecipante (D)**.



2. L'**amico intercom (B)** può chiamare un **nuovo partecipante (D)** premendo il **pulsante TAP**, oppure un **nuovo partecipante (D)** può unirsi alla conversazione intercom effettuando una chiamata intercom all'**amico intercom (B)**.



3. A questo punto, l'**utente (A)**, i **due amici intercom (B e C)** e un **nuovo partecipante (D)** stanno effettuando una **conferenza intercom a quattro voci**.



8.4.3 Terminare Intercom a più voci

È possibile terminare completamente l'intercom da conferenza o semplicemente interrompere il collegamento intercom con uno degli **amici intercom** attivi.

Terminare tutti i collegamenti intercom

- Tenere premuto il **pulsante TAP** per **3 secondi**.

Scollegare l'intercom con uno degli amici intercom

- Scollegare (C): premere il **pulsante TAP**.
- Scollegare (B) e (D): premere due volte il **pulsante TAP**.

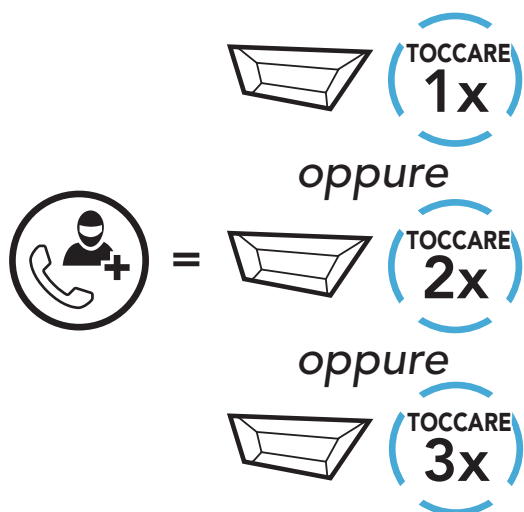
Nota: se si scollega il **secondo amico (B)** l'utente verrà scollegato anche dal terzo **partecipante (D)**. Ciò avviene perché il **terzo partecipante (D)** è collegato all'utente tramite il **secondo amico (B)**.

8.5 Conferenza telefonica a tre voci con utenti intercom

È possibile effettuare una **conferenza telefonica a tre voci** aggiungendo un **amico intercom** alla conversazione telefonica.

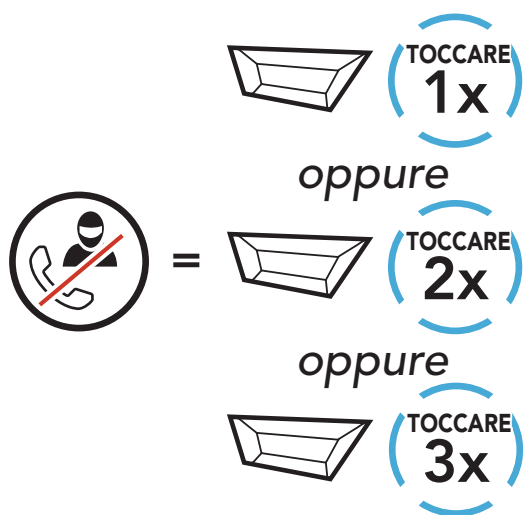
1. Durante una chiamata telefonica, premere il **pulsante TAP una, due o tre volte** per invitare uno degli **Amici intercom** alla conversazione.

Invito di un amico intercom ad una conferenza telefonica



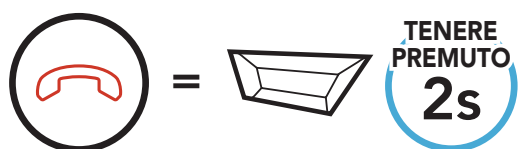
2. Per scollegare l'intercom durante una conferenza telefonica, premere il **pulsante TAP una, due o tre volte**.

Scollegamento dell'amico intercom dalla conferenza



3. Per scollegare la chiamata telefonica durante una conferenza telefonica, tenere premuto il **pulsante TAP per 2 secondi**.

Terminare una chiamata telefonica da Conferenza



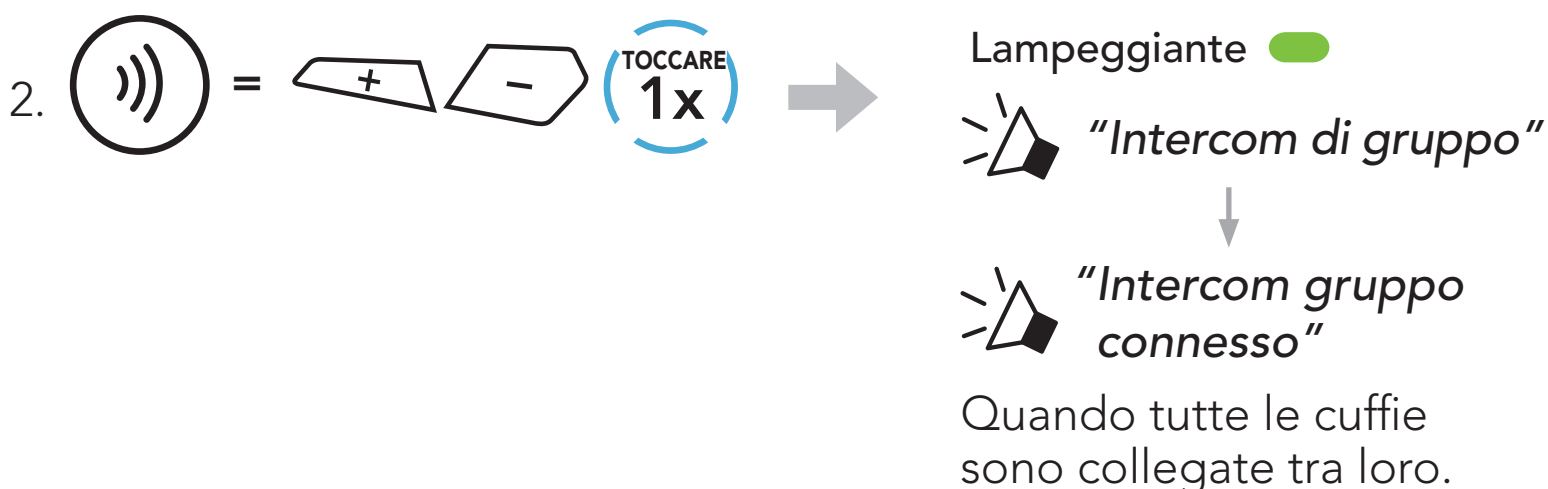
Nota: in caso di chiamata intercom in arrivo durante una chiamata telefonica, viene emesso un doppio segnale acustico di tono alto.

8.6 Group Intercom

Group Intercom consente di creare immediatamente un **intercom da conferenza a più voci** con tre delle cuffie accoppiate più di recente.

Per avviare Group Intercom

1. Effettuare l'accoppiamento intercom con un massimo di tre cuffie con cui si desidera tenere una conversazione **Group Intercom**.



Terminare Group Intercom

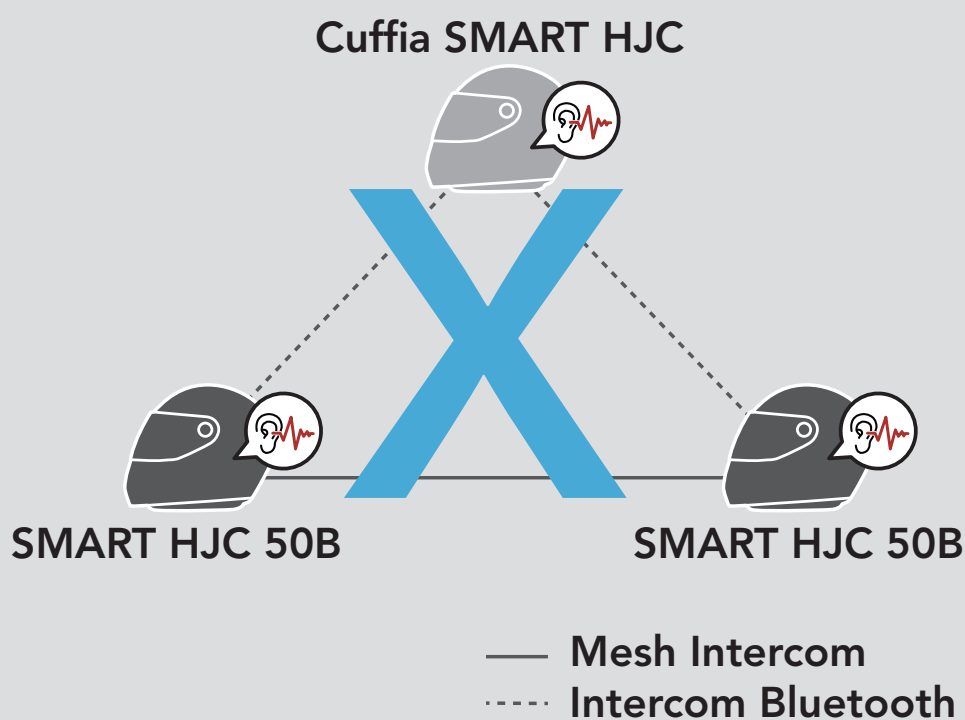


8.7 Conferenza Mesh Intercom con partecipante Intercom Bluetooth

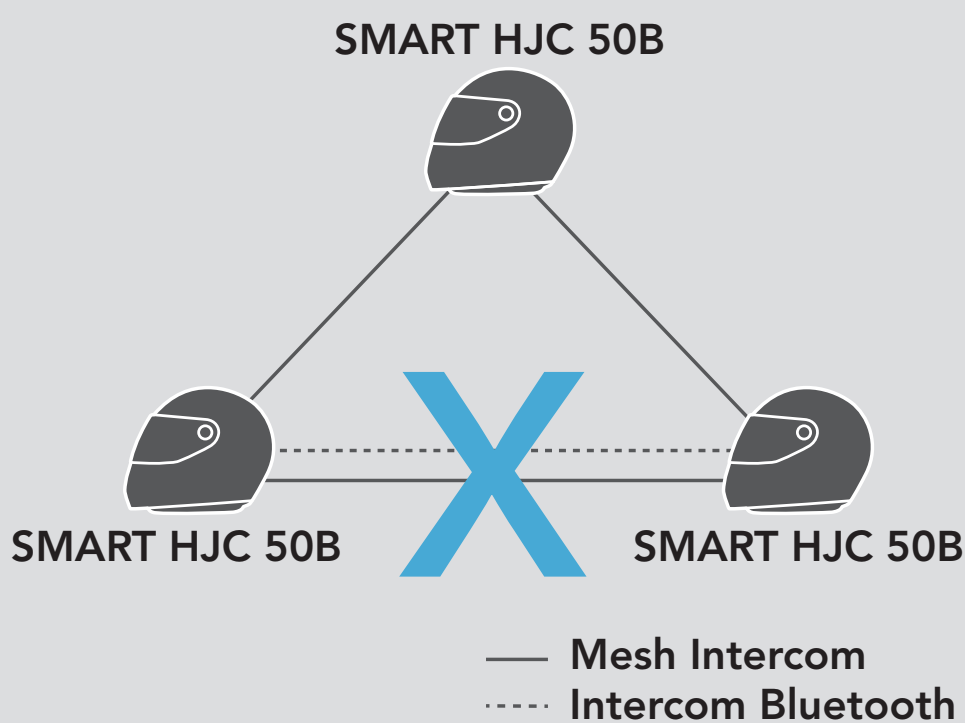
Gli utenti possono utilizzare contemporaneamente l'intercom Bluetooth esistente e la funzione **Mesh Intercom**. In questo caso, si consiglia di comunicare con altre cuffie SMART HJC tramite collegamento Intercom Bluetooth e di utilizzare **Mesh Intercom** tra le cuffie **SMART HJC 50B**. Un utente in **Open Mesh** oppure **Group Mesh** che sta usando Mesh Intercom può coinvolgere fino a 3 dei suoi amici intercom Bluetooth. È possibile avviare una conversazione intercom a due voci con uno dei tre amici intercom per coinvolgerlo nella Mesh.

Nota:

- La qualità audio diminuisce se una cuffia **SMART HJC 50B** si collega a 2 o più amici intercom Bluetooth quando sta utilizzando **Mesh Intercom** in **Open Mesh** oppure **Group Mesh**.
- Se viene creato un anello chiuso, come mostrato di seguito, ogni utente avvertirà problemi di rumore. SMART HJC consiglia di non creare un anello chiuso.











- Se **Intercom Bluetooth** viene accidentalmente acceso durante la comunicazione **Mesh Intercom** tra cuffie **SMART HJC 50B**, come mostrato di seguito, viene emesso il messaggio vocale **“Mesh intercom disabilitato. Intercom Bluetooth collegato”** ogni **minuto**. Spegnendo **Intercom Bluetooth** oppure **Mesh Intercom**, il messaggio vocale non viene più emesso.



9. UNIVERSAL INTERCOM

Universal Intercom consente di tenere conversazioni intercom con utenti dotati di cuffie Bluetooth non SMART HJC. Le cuffie Bluetooth non SMART HJC possono essere collegate alla cuffia SMART HJC se supportano il **Profilo viva voce (HFP) Bluetooth**. È possibile accoppiare la cuffia con una sola cuffia non SMART HJC alla volta. La distanza intercom dipende dalle prestazioni della cuffia collegata. Quando una cuffia non SMART HJC accoppiata con la cuffia mentre un altro dispositivo Bluetooth è accoppiato tramite **Accoppiamento secondo telefono**, questa verrà scollegata.

9.1 Accoppiamento intercom universale

-  =  **TENERE PREMUTO 10s** →  *"Menu configurazione"*
 -  =  **TOCCARE 3x** →  *"Accoppiamento intercom universale"*
 -  =  **TOCCARE 1x** → Accesso alla modalità **Accoppiamento intercom universale**.
4. Impostare la cuffia SMART HJC in modalità Accoppiamento viva voce. La cuffia si accoppia automaticamente con una cuffia Bluetooth non SMART HJC.

9.2 Universal Intercom a due voci

È possibile avviare un collegamento **Universal Intercom** con cuffie Bluetooth non SMART HJC utilizzando lo stesso metodo di collegamento intercom previsto per il collegamento con altre cuffie SMART HJC.



È possibile avviare/terminare una conversazione **Universal Intercom a due voci** nello stesso modo previsto per la normale conversazione **intercom a due voci**. Consultare la **Sezione 8.3: "Intercom a due voci"**.

9.3 Universal Intercom a più voci

È possibile effettuare una conversazione **Intercom a più voci** con un massimo di **tre amici intercom** utilizzando cuffie non SMART HJC. Alcune cuffie non SMART HJC potrebbero non supportare l'**Universal Intercom a più voci**.

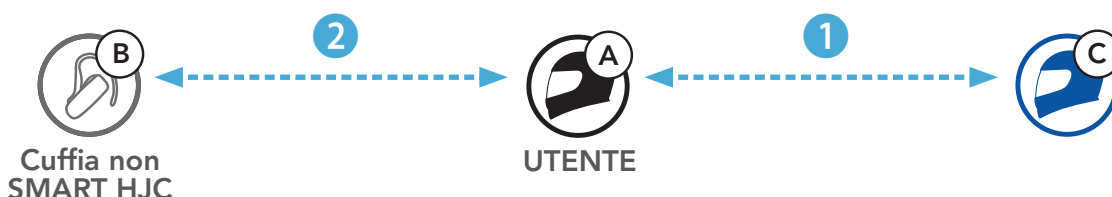
L'utente può effettuare la chiamata **Universal Intercom a più voci** nello stesso modo previsto per la normale chiamata intercom a quattro voci.

È possibile avviare/terminare una conversazione **Universal Intercom a più voci** nello stesso modo previsto per la normale conversazione **intercom a più voci**. Consultare la **Sezione 8.4: "Intercom a più voci"**.

9.3.1 Universal Intercom a tre voci

È possibile effettuare un collegamento **Universal Intercom a tre voci** con due cuffie e una cuffia Bluetooth non SMART HJC. Se viene effettuato il collegamento intercom, tutte le cuffie collegate non possono utilizzare la funzione di chiamata telefonica dato che il collegamento tra la cuffia e il telefono viene interrotto temporaneamente. Se la chiamata intercom viene interrotta, il collegamento del telefono viene ripristinato automaticamente in modo da poter utilizzare una funzione di chiamata telefonica.

1. **L'utente (A)** deve essere accoppiato con una cuffia Bluetooth non SMART HJC (**B**) e un'altra cuffia (**C**) per la **conferenza intercom a tre voci**.



2. Avviare una conversazione intercom con una cuffia Bluetooth non SMART HJC (**B**) del gruppo intercom. Ad esempio, può essere l'**utente (A)** ad avviare una conversazione intercom con la cuffia Bluetooth non SMART HJC (**B**). Può anche essere la cuffia Bluetooth non SMART HJC (**B**) ad avviare una chiamata intercom con l'**utente (A)**.



3. L'altra cuffia (**C**) può unirsi alla conversazione intercom effettuando una chiamata intercom all'**utente (A)**.



4. A questo punto l'**utente (A)**, la cuffia Bluetooth non SMART HJC (**B**) e l'altra cuffia (**C**) stanno effettuando una **conferenza intercom a tre voci**.



9.3.2 Universal Intercom a quattro voci

L'utente può effettuare la chiamata **Universal Intercom a quattro voci** nello stesso modo previsto per la normale chiamata **intercom a quattro voci**.

È possibile effettuare un collegamento **Universal Intercom a quattro voci** con due diverse configurazioni:

- 1) due cuffie e due cuffie Bluetooth non SMART HJC oppure
- 2) tre cuffie e una cuffia Bluetooth non SMART HJC.

Universal Intercom a quattro voci Caso 1

1) L'**utente (A)**, una cuffia Bluetooth non SMART HJC (**B**), un'altra cuffia (**C**) e una cuffia Bluetooth non SMART HJC (**D**).



Universal Intercom a quattro voci Caso 2

2) L'**utente (A)**, una cuffia Bluetooth non SMART HJC (**B**) e **altre due cuffie (C e D)**.



9.4 Conferenza Mesh Intercom con partecipante Universal Intercom a due voci

Gli utenti possono utilizzare contemporaneamente l'**Universal Intercom a due voci** esistente e la funzione **Mesh Intercom**. In questo caso, si consiglia di comunicare con la **cuffia non SMART HJC** tramite collegamento **Universal Intercom a due voci** e di utilizzare **Mesh Intercom** tra **cuffie SMART HJC 50B**.

Un utente in **Open Mesh** oppure **Group Mesh** che sta usando **Mesh Intercom** può coinvolgere un **amico Universal Intercom**. È possibile avviare una conversazione **Universal Intercom a due voci** con l'**amico Universal Intercom** per coinvolgerlo nella **Mesh**.

10. USO DELLA RADIO FM

10.1 Accensione/spegnimento Radio FM

Accensione Radio FM



Spegnimento Radio FM

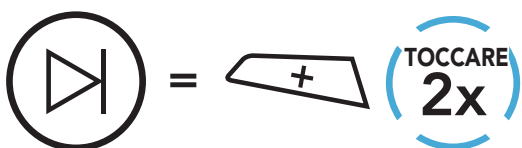


10.2 Ricerca e salvataggio delle stazioni radio

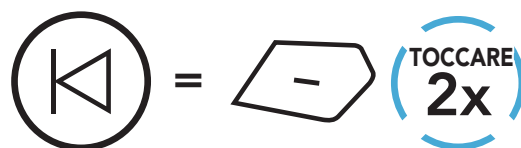
La funzionalità **"Ricerca"** cerca le stazioni radio.

1. Cercare le stazioni radio.

Ricerca stazioni successive

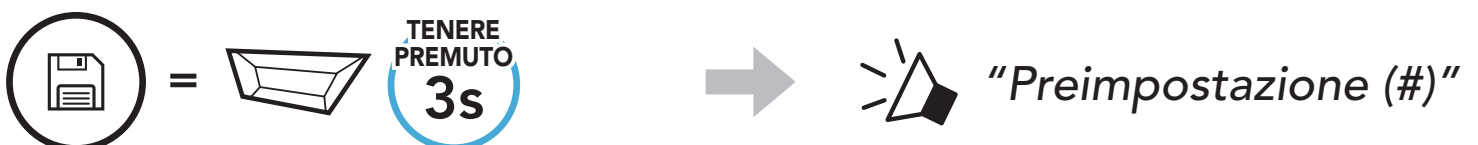


Ricerca stazioni precedenti



2. Salvare la stazione corrente.

Attivazione della modalità di selezione preimpostazione



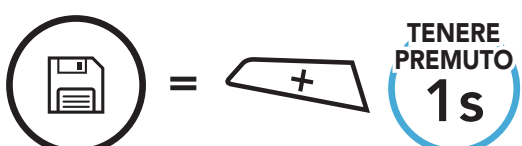
3. Navigare tra i numeri preimpostati da memorizzare.

Navigazione in avanti/indietro tra le stazioni preimpostate

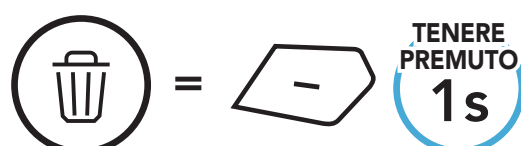


4. Salvare la stazione sul numero preimpostato oppure eliminare la stazione dalla memoria.

Salvataggio stazione sul numero preimpostato



Eliminazione stazione dalla memoria

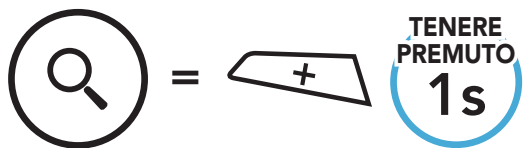


10.3 Analisi e salvataggio delle stazioni radio

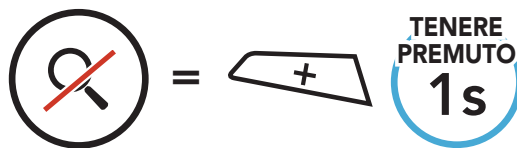
La funzione **"Analisi"** cerca automaticamente le stazioni radio, partendo dalla frequenza della stazione corrente a salire.

1. Cercare le stazioni.

Avvio analisi



Arresto analisi



2. Il sintonizzatore si ferma per **8 secondi** ad ogni stazione trovata prima di passare a quella successiva.
3. Salvare la stazione corrente. La stazione verrà salvata con il numero preimpostato successivo.

Salvataggio della stazione corrente



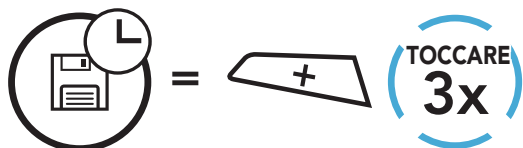
Nota: è possibile salvare le stazioni preimpostate dall'**app SMART HJC BT**.

10.4 Preimpostazione stazione provvisoria

La funzionalità **Preimpostazione provvisoria** cerca e salva automaticamente le 10 stazioni radio più vicine, senza modificare le stazioni preimpostate esistenti.

1. Cercare e salvare automaticamente 10 stazioni.

Stazioni provvisorie

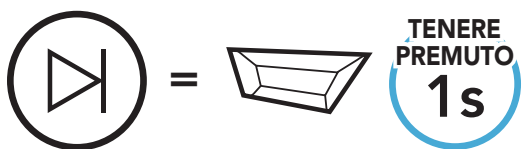


2. Le stazioni provvisorie preimpostate si cancellano al riavvio della cuffia.

10.5 Navigazione tra le stazioni preimpostate

Utilizzando i metodi descritti sopra, è possibile memorizzare fino a 10 stazioni. È possibile navigare tra le stazioni salvate.

Navigazione tra le stazioni preimpostate



11. COMANDO VOCALE

Il **Comando vocale** della cuffia consente di eseguire determinate operazioni utilizzando esclusivamente la voce. È possibile controllare la cuffia completamente in viva voce utilizzando il riconoscimento vocale. I comandi vocali multilingue sono ora supportati in **inglese, francese, tedesco, spagnolo, italiano, cinese, giapponese e russo**.

Elenco comandi vocali

Stato modalità	Funzione	Comando vocale
Stand-by/ Intercom Bluetooth/ Mesh Intercom/ Radio FM/ Musica	Controllo batteria	"Hey Sena, controllo batteria"
	Aumento volume	"Hey Sena, alza volume"
	Diminuzione volume	"Hey Sena, abbassa volume"
	Accoppiamento telefono	"Hey Sena, accoppiamento telefono"
	Accoppiamento Intercom Bluetooth	"Hey Sena, accoppiamento Intercom"
	Avvio/Interruzione di ogni Intercom Bluetooth	"Hey Sena, Intercom [uno, due, tre]"
Stand-by/ Intercom Bluetooth/ Radio FM/ Musica	Accensione Mesh Intercom	"Hey Sena, accendi Mesh"
Mesh Intercom	Spegnimento Mesh Intercom	"Hey Sena, spegni Mesh"
	Gruppo Mesh	"Hey Sena, raggruppamento Mesh"
	Passaggio a Open Mesh	"Hey Sena, Open Mesh"
	Passaggio a Group Mesh	"Hey Sena, Group Mesh"
	Interruzione Intercom Bluetooth e Mesh Intercom	"Hey Sena, fine Intercom"
Stand-by/ Intercom Bluetooth/ Mesh Intercom	Riprodurre musica	"Hey Sena, reproduci musica"

Stato modalità	Funzione	Comando vocale
Stand-by/ Intercom/ Mesh Intercom/ Musica	Accensione radio FM	"Hey Sena, accendi radio FM"
Musica/ Radio FM	<ul style="list-style-type: none"> • FM - Preimpostazione successiva • Musica - Brano successivo 	"Hey Sena, avanti"
	<ul style="list-style-type: none"> • FM - Preimpostazione precedente • Musica - Brano precedente 	"Hey Sena, indietro"
Musica	Mettere in pausa la musica	"Hey Sena, interrompi musica"
Radio FM	Spegnimento radio FM	"Hey Sena, spegni radio FM"
Rispondere a una chiamata in arrivo		"Rispondi"
Ignorare una chiamata in arrivo		"Ignora"

Nota:

- È possibile impostare un'altra lingua utilizzando la funzionalità **Lingua cuffia** sull'**app SMART HJC BT**.
- Se si imposta una lingua che non supporta i comandi vocali, il comando vocale funziona solo in inglese.
- È possibile vedere l'elenco dei comandi vocali di un'altra lingua dall'**app SMART HJC BT**.
- Le prestazioni del **Comando vocale** potrebbero variare in base alle condizioni ambientali.

12. PRIORITÀ DELLE FUNZIONI E AGGIORNAMENTI DEL FIRMWARE

12.1 Priorità delle funzioni

La cuffia funziona con il seguente ordine di priorità:

- (più alta) Telefono
- Mesh Intercom/Intercom Bluetooth
- Condivisione della musica tramite musica stereo Bluetooth
- Radio FM
- (più bassa) Musica stereo Bluetooth

Una funzione a bassa priorità viene interrotta da una funzione con priorità più alta. Ad esempio, la musica stereo sarà interrotta da una **Conversazione Intercom**; una **Conversazione Intercom** sarà interrotta da una chiamata in arrivo da cellulare.

12.2 Aggiornamenti del firmware

È possibile aggiornare il firmware utilizzando **SMART HJC Device Manager**.

Per aggiornare il firmware **SMART HJC Device Manager** è necessario collegare il **cavo USB alimentazione e trasferimento dati (USB-C)** al **PC**.

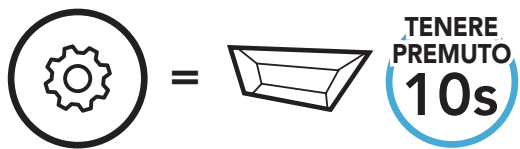
Visitare il sito www.smarthjc.com per verificare gli ultimi software scaricabili.

Fare clic qui per visitare il sito www.smarthjc.com

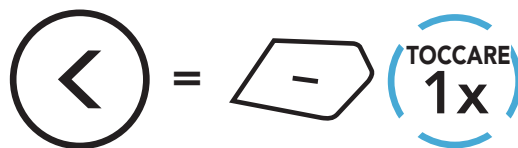
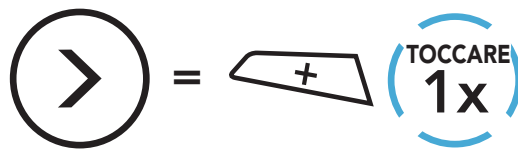
13. IMPOSTAZIONI DI CONFIGURAZIONE

13.1 Menu configurazione della cuffia

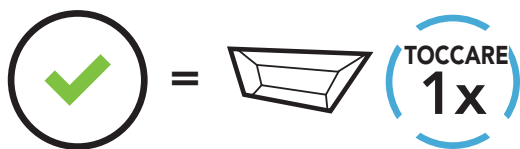
Accesso al Menu configurazione



Navigazione tra le opzioni di Menu



Esecuzione opzioni di menu



Menu configurazione della cuffia

Configurazione vocale	Premere il pulsante TAP
Accoppiamento telefono	Nessuno
Accoppiamento secondo telefono	Nessuno
Accoppiamento selettivo telefono	Nessuno
Accoppiamento media	Nessuno
Accoppiamento GPS	Nessuno
Cancellare tutti gli accoppiamenti	Eseguire
Accoppiamento telecomando	Eseguire
Accoppiamento intercom universale	Eseguire
Reset di fabbrica	Eseguire
Uscita dalla configurazione	Eseguire

13.1.1 Cancellare tutti gli accoppiamenti

È possibile eliminare tutte le informazioni di accoppiamento Bluetooth della cuffia.

13.1.2 Accoppiamento telecomando

È possibile controllare in remoto la cuffia utilizzando i **Telecomandi Sena** (venduti separatamente).

1. Accendere la cuffia e il Telecomando.
2. Eseguire **Accoppiamento telecomando**.
3. Sul telecomando, attivare la modalità accoppiamento. La cuffia si collegherà automaticamente con il Telecomando in modalità accoppiamento.

13.2 Impostazioni di configurazione del software

È possibile modificare le impostazioni della cuffia dall'app **SMART HJC BT** oppure **SMART HJC Device Manager**.



13.2.1 Lingua cuffia

È possibile selezionare la lingua del dispositivo. La lingua selezionata viene mantenuta anche quando la cuffia viene raviata.

13.2.2 Equalizzatore audio (impostazione predefinita: spento)

Aumentare o diminuire il livello di decibel delle diverse gamme di frequenza dell'audio.

- La funzione **Bilanciamento** regola tutte le gamme di frequenza in modo da ottenere lo stesso volume (0 dB).
- **Amplificazione bassi** aumenta la gamma dei bassi per l'audio (20 Hz - 250 Hz).
- **Amplificazione medi** aumenta la gamma dei medi per l'audio (250 Hz - 4 kHz).
- **Amplificazione alti** aumenta la gamma degli alti per l'audio (4 kHz - 20 kHz).

13.2.3 VOX telefono (impostazione predefinita: abilitata)

Se questa funzionalità è abilitata, è possibile rispondere alle chiamate in arrivo con la voce. Quando viene emessa una suoneria per una chiamata in arrivo, è possibile rispondere al telefono pronunciando ad alta voce una parola come **"Ciao"** oppure soffiando dell'aria nel microfono.

VOX telefono viene temporaneamente disabilitato se si è collegati a intercom. Se questa funzionalità è disabilitata, è necessario premere il **pulsante TAP** per rispondere a una chiamata in arrivo.

13.2.4 VOX interfono (impostazione predefinita: disabilitata)

Se questa funzionalità è abilitata, è possibile avviare con la voce una conversazione intercom con l'ultimo amico intercom collegato. Quando si desidera avviare una conversazione intercom, pronunciare ad alta voce una parola come **"Ciao"** oppure soffiare dell'aria nel microfono. Se si avvia una conversazione intercom con la voce, l'intercom termina automaticamente quando l'utente ed il suo amico intercom rimangono in silenzio per 20 secondi. Tuttavia, se viene avviata manualmente una conversazione intercom premendo il **pulsante TAP**, è necessario terminare la conversazione intercom manualmente. Tuttavia, se viene avviata una conversazione intercom con la voce e viene terminata manualmente premendo il **pulsante TAP**, non sarà temporaneamente possibile avviare l'intercom con la voce. In questo caso, è necessario premere il **pulsante TAP** per riavviare l'intercom. In questo modo si evitano ripetuti collegamenti intercom involontari dovuti al forte rumore del vento. Dopo aver riavviato la cuffia, è possibile avviare nuovamente l'intercom con la voce.

13.2.5 Sensibilità VOX (Impostazione predefinita: 3)

È possibile regolare la **Sensibilità VOX** in base all'ambiente di guida. Il **Livello 5** è l'impostazione di sensibilità maggiore mentre il **Livello 1** è quella minore.

13.2.6 Interfono HD (impostazione predefinita: abilitata)

Interfono HD migliora l'audio di una conversazione intercom a due voci da qualità normale ad HD. **Interfono HD** viene momentaneamente disabilitato quando si partecipa a una conversazione intercom a più voci. Se questa caratteristica è disabilitata, l'audio di una conversazione intercom a due voci passa alla qualità normale.

Nota:

- La distanza intercom di **Interfono HD** è relativamente più breve dell'intercom normale.
- **Interfono HD** viene disabilitato temporaneamente quando viene abilitata la funzione **Intercom Bluetooth Audio Multitasking**.

13.2.7 HD Voice (impostazione predefinita: abilitata)

HD Voice consente di comunicare in alta definizione durante le chiamate telefoniche. Questa funzionalità aumenta la qualità per ottenere un audio chiaro e nitido durante le conversazioni telefoniche. Se abilitata, le conversazioni intercom si interrompono in caso di chiamata telefonica in arrivo e l'audio emesso dalla SR10 durante le conversazioni intercom viene escluso. Se **HD Voice** è abilitata, la **Conferenza telefonica con partecipante intercom a tre voci** non è disponibile.

Nota:

- Contattare il produttore del dispositivo Bluetooth da collegare alla cuffia per confermarne la compatibilità con **HD Voice**.
- La funzione **HD Voice** è attiva solo quando la funzione **Intercom Bluetooth Audio Multitasking** è disabilitata.

13.2.8 Intercom Bluetooth Audio Multitasking (impostazione predefinita: disabilitata)

Audio Multitasking (Intercom Bluetooth Audio Multitasking e Audio Multitasking Mesh Intercom) consente di effettuare una conversazione intercom mentre si ascolta la musica, la radio FM o le istruzioni del GPS. Nel caso in cui sia in corso una conversazione intercom, l'audio sovrapposto è riprodotto in sottofondo con un volume ridotto e torna al volume normale una volta terminata la conversazione.

La funzione **Audio Multitasking Mesh Intercom** è **sempre attiva**.

Nota:

- Per il corretto funzionamento di **Intercom Bluetooth Audio Multitasking**, è necessario spegnere e accendere la cuffia. **Riavviare la cuffia.**
- **Intercom Bluetooth Audio Multitasking** si attiva durante le conversazioni intercom a due voci con una cuffia che supporta questa funzione.
- Alcuni dispositivi GPS potrebbero non supportare questa funzionalità.
- La funzione **Audio Multitasking** può essere configurata dalle impostazioni di **Sensibilità sovrapposizione audio interfono** e **Gestione volume sovrapposizione audio**.

13.2.9 Sensibilità sovrapposizione audio interfono (impostazione predefinita: 3)

Il volume della musica, della Radio FM e del GPS viene abbassato per essere riprodotto in sottofondo se è in corso una conversazione intercom mentre viene riprodotto l'audio sovrapposto. È possibile regolare la sensibilità dell'intercom per attivare la modalità audio in sottofondo. **Livello 1** indica la sensibilità più bassa e **livello 5** la sensibilità più alta.

Nota: se la voce non è più alta della sensibilità del livello selezionato, l'audio sovrapposto non sarà ridotto.

13.2.10 Gestione volume sovrapposizione audio (impostazione predefinita: disabilitata)

L'audio sovrapposto della musica, della Radio FM e del GPS riduce il volume ogni qualvolta sia in corso una conversazione intercom. Se la funzione **Gestione volume sovrapposizione audio** è abilitata, il livello del volume dell'audio sovrapposto non sarà ridotto durante una conversazione intercom.

13.2.11 Controllo volume intelligente (impostazione predefinita: disabilitata)

Abilitando **Controllo volume intelligente**, il livello del volume dell'auricolare cambia in base al livello di rumorosità dell'ambiente. È possibile abilitarlo impostando la sensibilità su **basso**, **medio** o **alto**.

13.2.12 Sidetone (impostazione predefinita: disabilitata)

Sidetone è un feedback audio della voce dell'utente. È utile per parlare naturalmente al livello adeguato a seconda del cambiamento delle condizioni di rumore del casco. Se questa funzionalità è abilitata, l'utente può sentire ciò che viene detto durante una conversazione intercom o una chiamata telefonica.

13.2.13 Messaggio vocale (impostazione predefinita: abilitata)

I **Messaggi vocali** possono essere disabilitati tramite le impostazioni di configurazione del software, ma i seguenti messaggi vocali sono sempre attivi.

- Menu impostazioni di configurazione della cuffia, indicatore del livello batteria, chiamata rapida, funzioni radio FM

13.2.14 Impostazione RDS AF (impostazione predefinita: disabilitata)

Impostazione Frequenza Alternativa (AF) Radio Data System (RDS) consente a un ricevitore di risintonizzarsi sulla seconda posizione di frequenza quando il primo segnale diventa debole. Con la funzione RDS AF abilitata sul ricevitore, è possibile utilizzare una stazione radio con più di una frequenza.

13.2.15 Info stazione FM (impostazione predefinita: abilitata)

Quando l'opzione **Info stazione FM** è abilitata, le frequenze della stazione FM vengono fornite tramite messaggi vocali quando si selezionano stazioni predefinite. Quando l'opzione **Info stazione FM** è disabilitata, i messaggi vocali sulle frequenze della stazione FM non vengono forniti quando si selezionano stazioni predefinite.

13.2.16 Advanced Noise Control™ (impostazione predefinita: abilitata)

Quando la funzione **Advanced Noise Control** è abilitata, i rumori ambientali durante una conversazione intercom vengono ridotti. Se la funzione è disabilitata, i rumori ambientali si mescolano alla voce durante la conversazione intercom.

13.2.17 Selezione dell'area

È possibile selezionare la corretta gamma di frequenza FM per la propria posizione. Utilizzando l'impostazione dell'area geografica, è possibile ottimizzare la funzione di ricerca per evitare bande di frequenza inutili.

Area	Raggio frequenze	Fase
Tutto il mondo	76,0 ~ 108,0 MHz	± 100 kHz
Nord America, Sud America e Australia	87,5 ~ 107,9 MHz	± 200 kHz
Asia ed Europa	87,5 ~ 108,0 MHz	± 100 kHz
Giappone	76,0 ~ 95,0 MHz	± 100 kHz

14. RISOLUZIONE DEI PROBLEMI

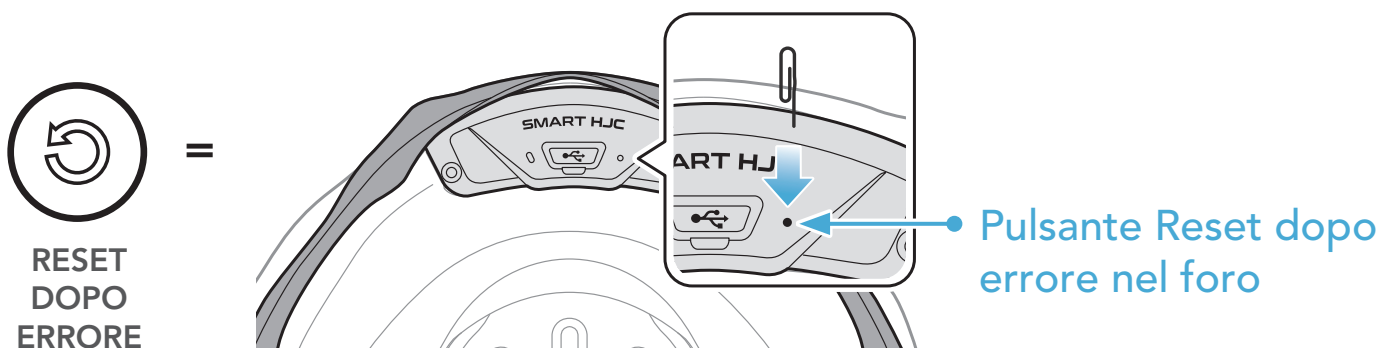
Per maggiori informazioni sulla risoluzione dei problemi, visitare www.smarthjc.com

- Assistenza clienti: www.smarthjc.com

14.1 Reset dopo errore

Quando la cuffia non funziona correttamente, è possibile resettare facilmente l'unità:

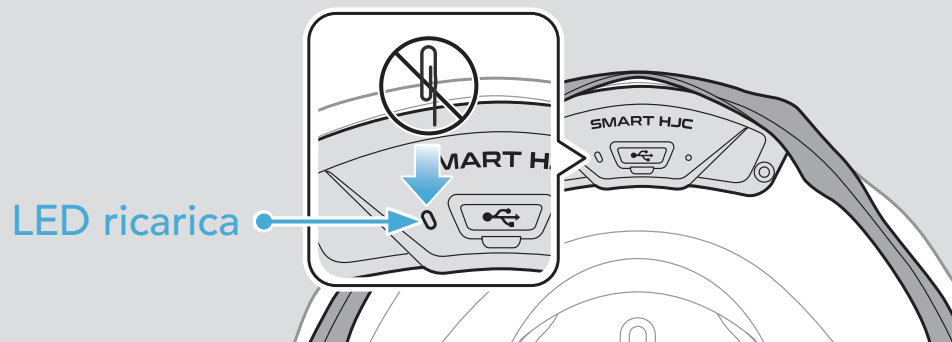
1. Individuare il **pulsante Reset dopo errore nel foro** accanto alla porta di ricarica CC e aggiornamento del firmware.
2. Inserire delicatamente una graffetta all'interno del foro e premere il **pulsante Reset dopo errore nel foro** esercitando una leggera pressione.



3. La cuffia si spegne.


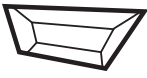







Nota:

- Il **Reset dopo errore** non ripristinerà le impostazioni di fabbrica della cuffia.
- Il LED ricarica non è il **pulsante Reset dopo errore nel foro**. Non premerlo.



14.2 Reset

Per cancellare tutte le impostazioni e azzerare la cuffia, è possibile ripristinarla alle impostazioni di fabbrica con la funzionalità **Reset di fabbrica**.

1.  =  **TENERE PREMUTO 10s** →  *"Menu configurazione"*
2.  =  **TOCCARE 2x** →  *"Reset di fabbrica"*
3.  =  **TOCCARE 1x** →  *"Reset cuffie, arrivederci"*