

SMART HJC 11B

2nd GEN BASIC MOTORCYCLE BLUETOOTH®
COMMUNICATION SYSTEM FOR HJC HELMETS

HD SPEAKERS

用户指南

版本 1.0.0

CHINESE

目录

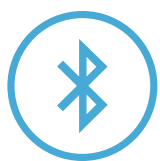
1.	关于 SMART HJC 11B	5
1.1	产品功能	5
1.2	产品详情	6
1.3	包装内容	7
2.	在头盔上安装耳机	8
2.1	头盔安装	8
2.1.1	打开揭面式头盔的下巴护罩/ 开脸式和全罩式头盔的护目镜	8
2.1.2	移除头盔模块盖子	8
2.1.3	取下头盔的脸颊垫	9
2.1.4	安装按钮模块	9
2.1.5	安装蓝牙模块	10
2.1.6	安装麦克风	11
2.1.7	安装扬声器模块	13
2.1.8	布线	14
2.1.9	固定脸颊垫	15
2.1.10	合上揭面式头盔的下巴护罩/ 开脸式和全罩式头盔的护目镜	15
3.	入门	16
3.1	可下载的软件	16
3.1.1	SMART HJC BT 应用程序	16
3.1.2	SMART HJC 设备管理器	16
3.2	充电	16
3.3	图例	17
3.4	开机和关机	17
3.5	检查电池电量	17
3.6	音量调节	18
4.	将耳机与其他蓝牙设备配对	19
4.1	电话配对	19
4.1.1	初次配对 SMART HJC 11B	19
4.1.2	在 SMART HJC 11B 关机后配对	20
4.1.3	在 SMART HJC 11B 开机后配对	21

4.2	第二个手机正在配对 – 第二部手机、GPS 和 SR10	21
4.3	高级选择配对: 免提或 A2DP 立体声	22
4.3.1	电话选择配对 – 免提规范	22
4.3.2	媒体选择配对 – A2DP 规范	22
4.4	GPS正在配对	23
5.	手机使用	24
5.1	拨打和接听电话	24
5.2	快速拨号	24
5.2.1	分配快速拨号预设	24
5.2.2	使用快速拨号预设	24
6.	立体声音乐	25
6.1	蓝牙立体声音乐	25
6.2	音乐分享	25
6.2.1	蓝牙对讲音乐分享	25
7.	蓝牙对讲	26
7.1	对讲配对	26
7.1.1	使用 Smart Intercom Pairing (SIP)	26
7.1.2	使用按钮	27
7.2	后到先得	28
7.3	两路对讲	29
8.	UNIVERSAL INTERCOM	30
8.1	Universal Intercom 配对	30
8.2	两路 Universal Intercom	30
9.	功能优先级和固件升级	31
9.1	功能优先级	31
9.2	固件升级	31

10. 配置设置	32
10.1 耳机配置菜单	32
10.1.1 删除所有配对	33
10.2 软件配置设置	33
10.2.1 耳机语言	33
10.2.2 音频均衡器 (默认: 关闭)	33
10.2.3 声控手机 (默认: 启用)	33
10.2.4 声控对讲 (默认: 禁用)	34
10.2.5 高清对讲机 (默认: 启用)	34
10.2.6 HD Voice (默认: 启用)	34
10.2.7 Audio Multitasking™ (默认: 禁用)	34
10.2.8 背景音量 (默认: 5 级)	35
10.2.9 音频源优先选择 (默认: 对讲)	35
10.2.10 语音提示 (默认: 启用)	36
10.2.11 Advanced Noise Control™ (始终启用)	36
11. 故障排除	37
11.1 故障重置	37
11.2 恢复出厂设置	38

1. 关于 SMART HJC 11B

1.1 产品功能



Bluetooth® 5.1



对讲有效距离可达 1.6 公里 400 m (437 码)*



双向对讲



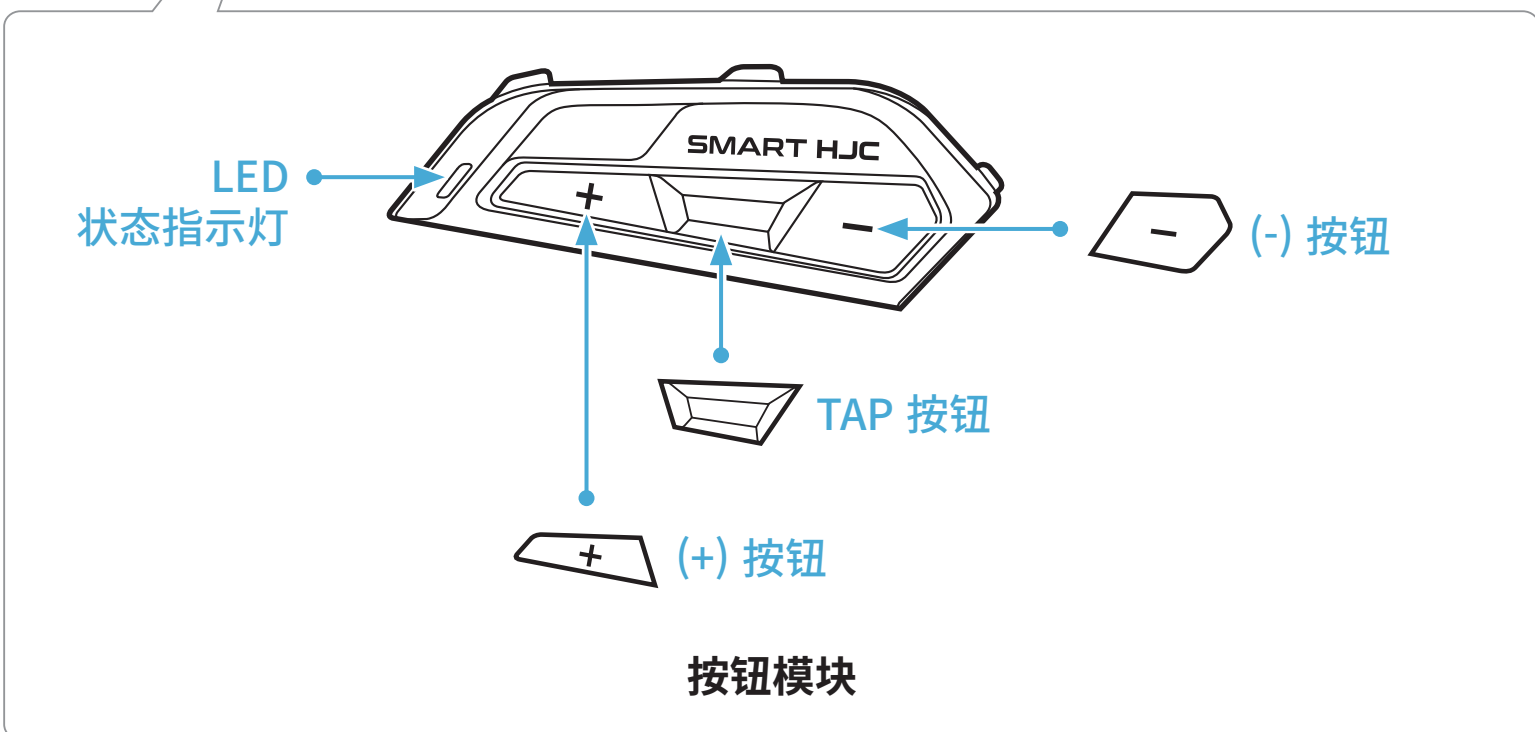
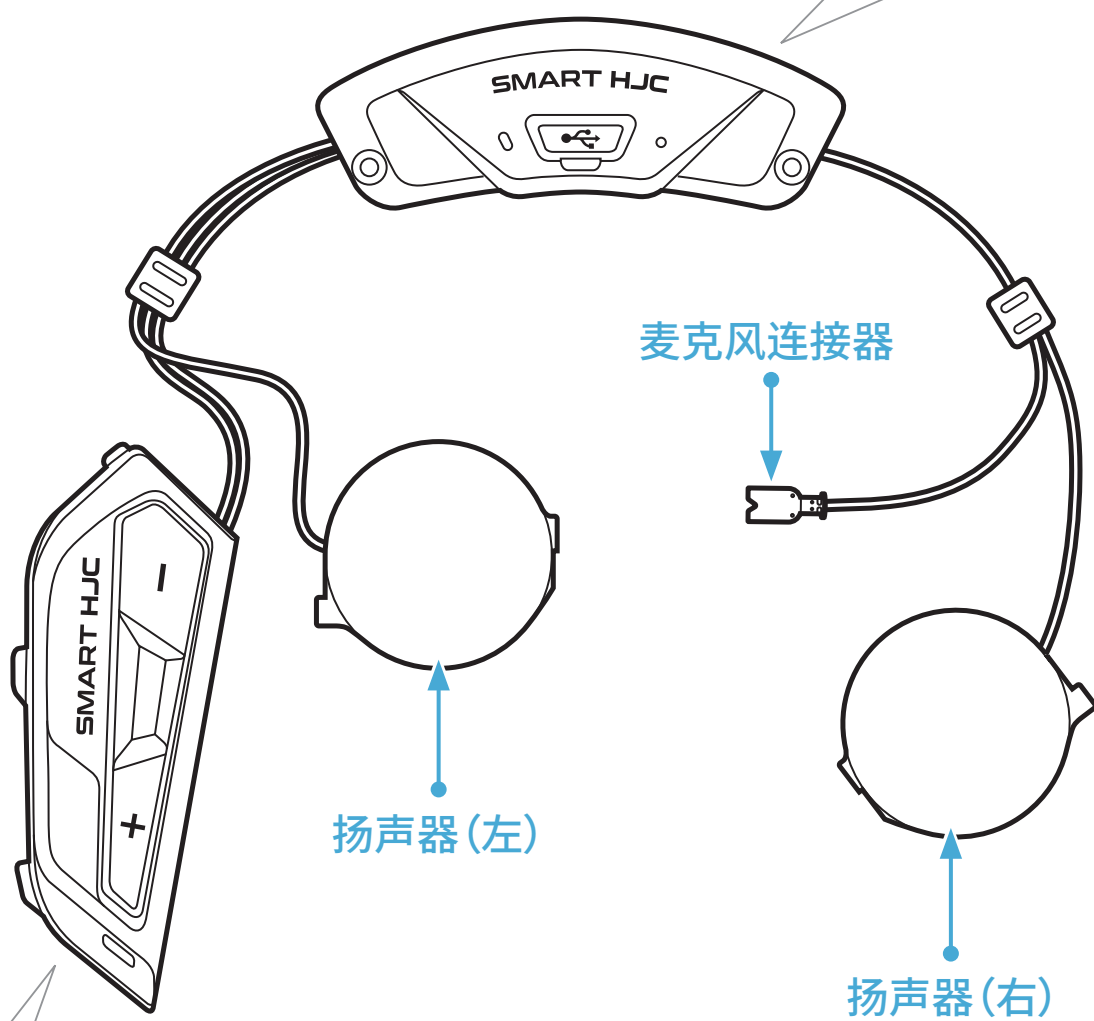
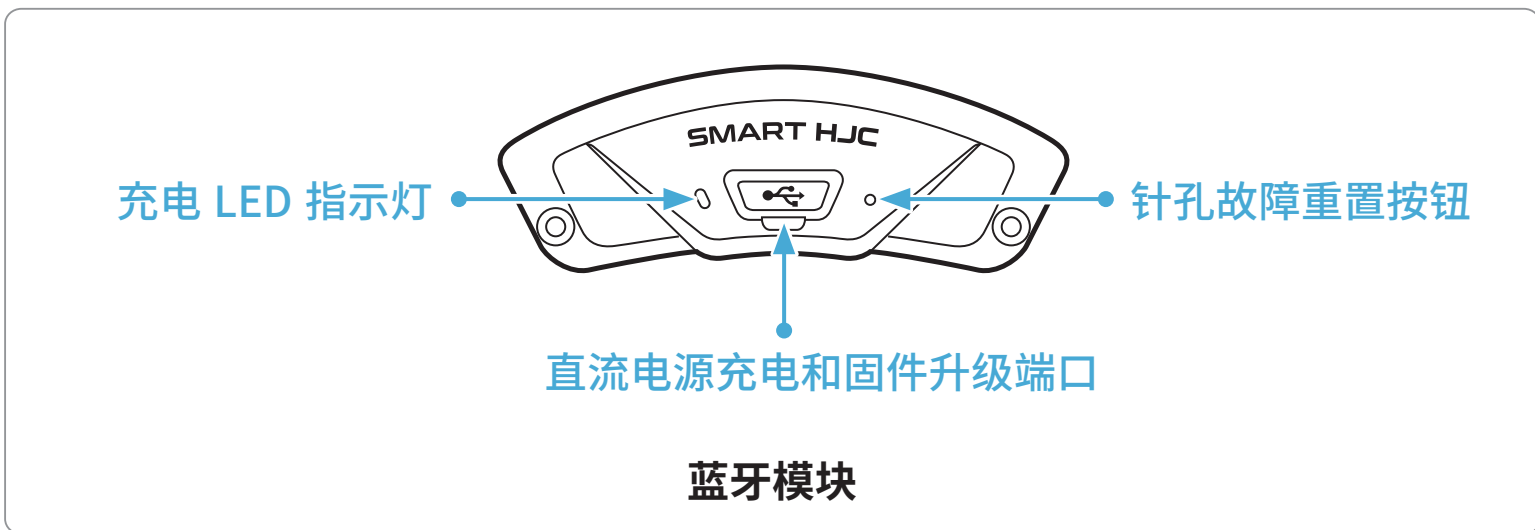
Audio Multitasking™



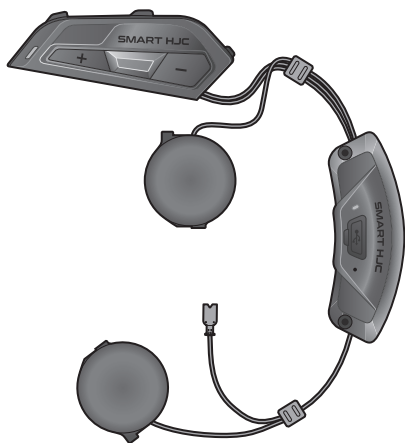
量身定制，贴合头盔

* 开阔地形

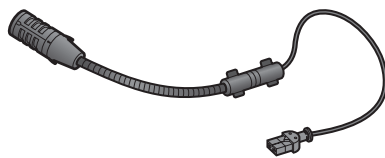
1.2 产品详情



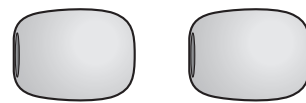
1.3 包装内容



SMART HJC 11B



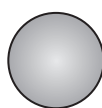
用于揭面式/开脸式头盔的
有线悬臂式麦克风



用于有线悬臂式麦克风的
麦克风海绵



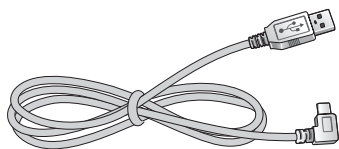
用于全罩式头盔的
有线麦克风



有线麦克风粘扣带



螺钉



USB 电源数据线 (USB-C)



内六角扳手

2. 在头盔上安装耳机

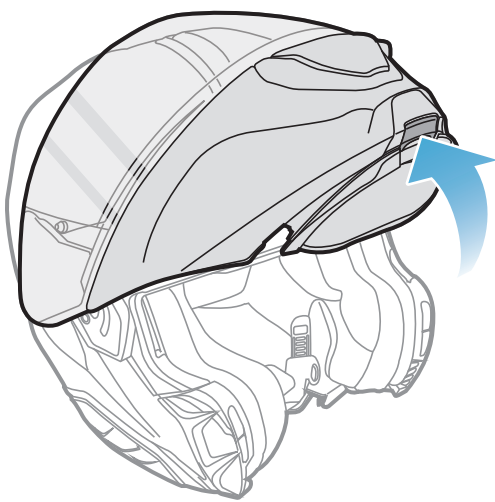
可在以下网址找到与 **SMART HJC 11B** 兼容的 **HJC 头盔**：
www.smarthjc.com

2.1 头盔安装

请遵循以下操作流程，以确保耳机牢固地安装在揭面式头盔、开脸式头盔或全罩式头盔上。

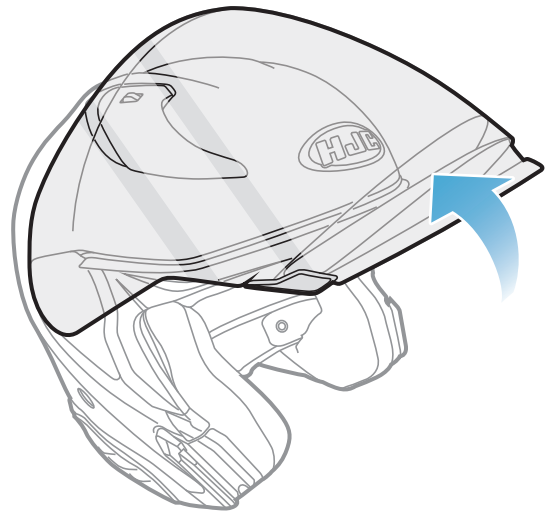
2.1.1 打开揭面式头盔的下巴护罩/开脸式和全罩式头盔的护目镜

1. 完全抬起揭面式头盔的下巴护罩或开脸式头盔的护目镜。



揭面式头盔

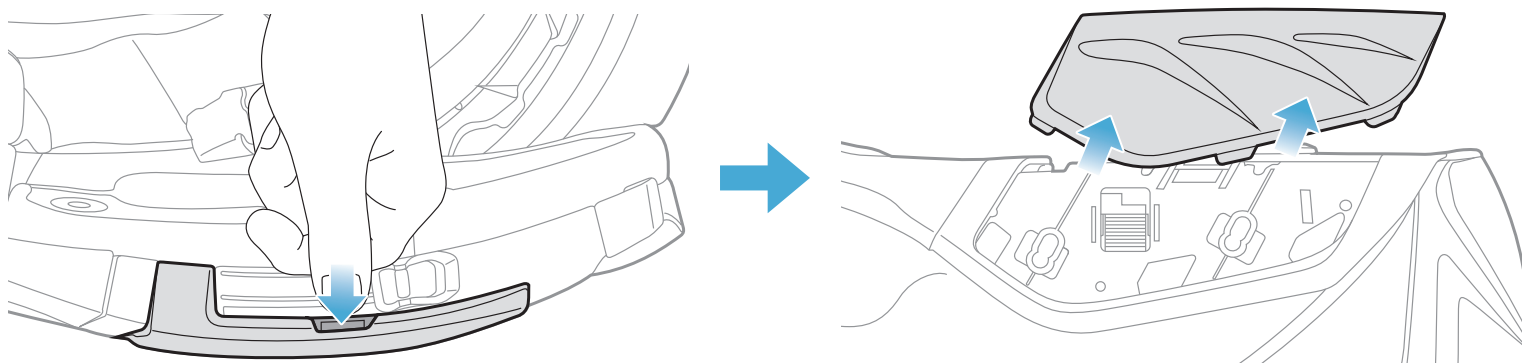
或者



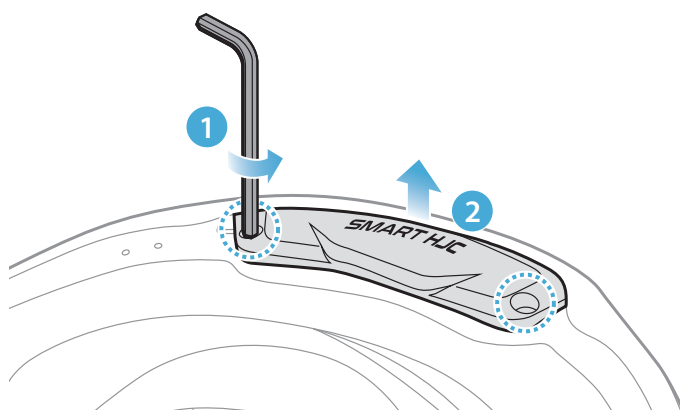
开脸式头盔

2.1.2 移除头盔模块盖子

1. 推左侧盖上的凸舌，以一定角度推左侧盖子以将其卸下。

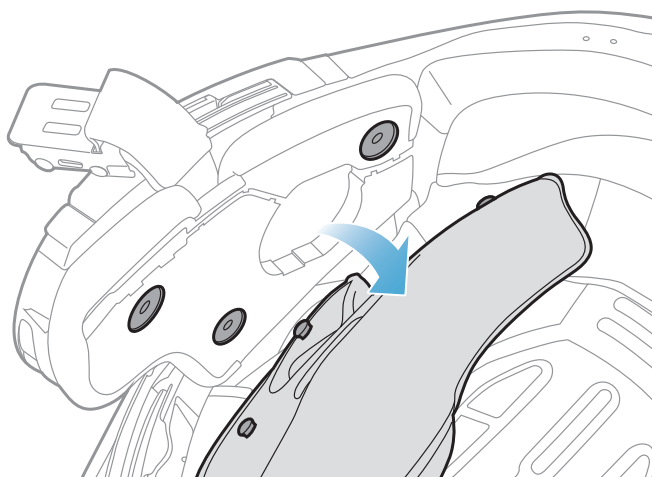


2. 使用随附的内六角扳手拧松头盔后盖上的两颗短螺钉，然后卸下后盖。



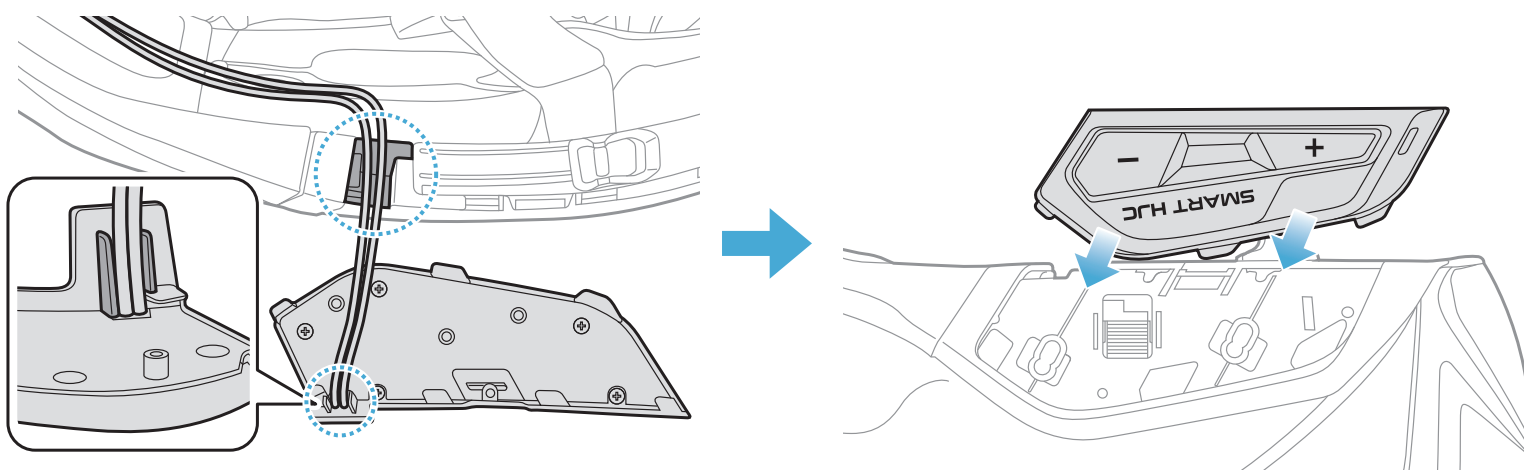
2.1.3 取下头盔的脸颊垫

1. 取下脸颊垫上的卡扣紧固件，将脸颊垫从头盔上卸下。



2.1.4 安装按钮模块

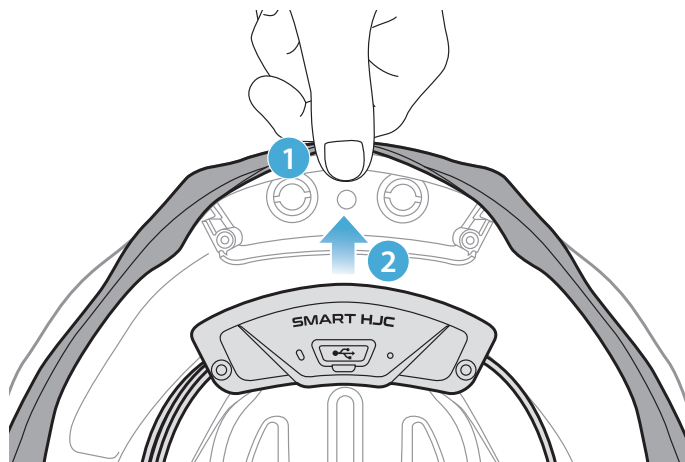
1. 确保按钮模块的凹槽侧面与对应的凹槽相匹配。然后，将按钮模块滑入相应位置，听见咔哒声即表示滑入正确。



注意： 确保按钮模块的连接线放置在相应的凹槽中，如图所示。

2.1.5 安装蓝牙模块

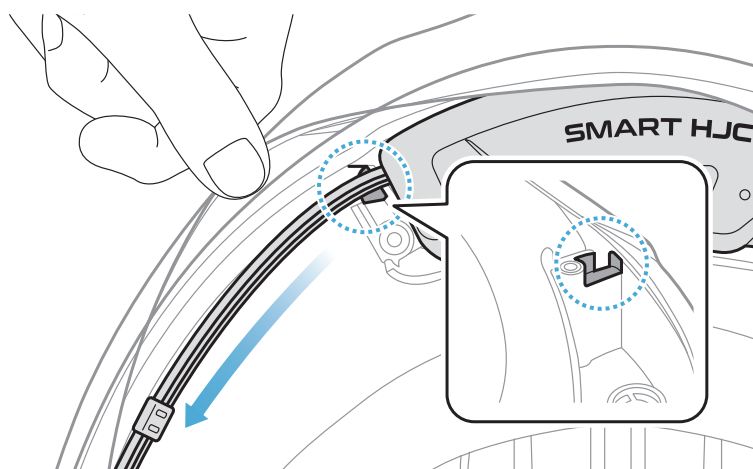
1. 将蓝牙模块上的 USB 端口朝向头盔后部，向上拉橡胶护垫，然后将蓝牙模块插入凹槽。



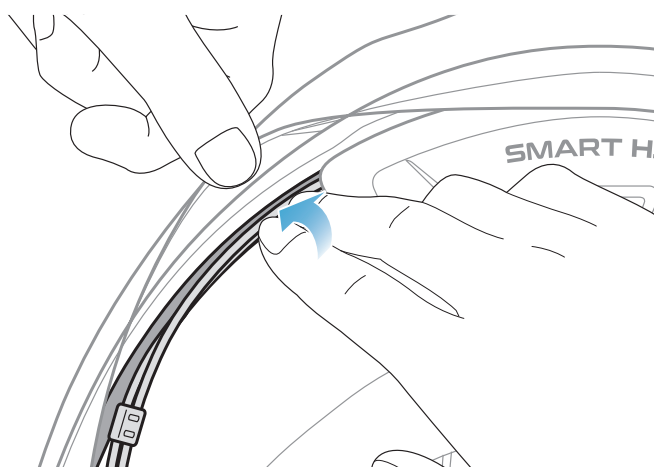
注意： 确保头盔的橡胶护垫未卡在蓝牙模块和卡槽之间。



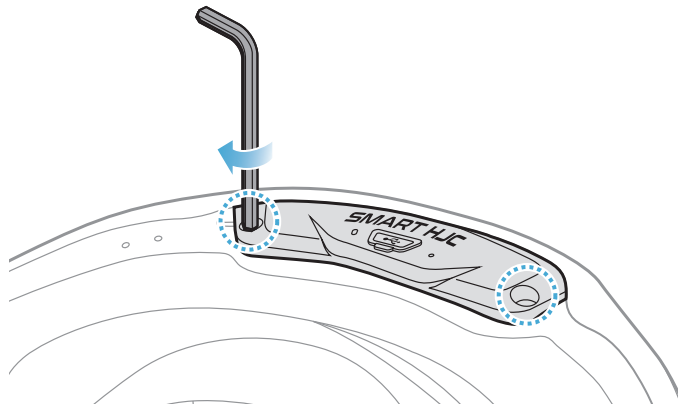
2. 若要整理蓝牙模块的连接线，请拉开橡胶护垫并将连接线放入凹槽中，如图所示。



3. 将剩余的连接线放入头盔橡胶护垫下方的缝隙中。



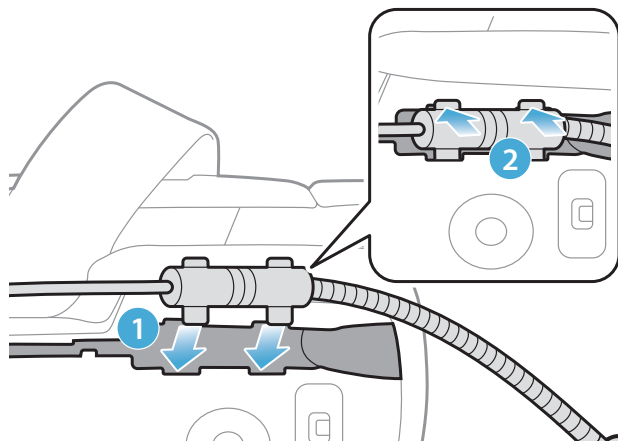
4. 拧紧这两颗长螺钉，直到蓝牙模块牢牢固定在头盔上。



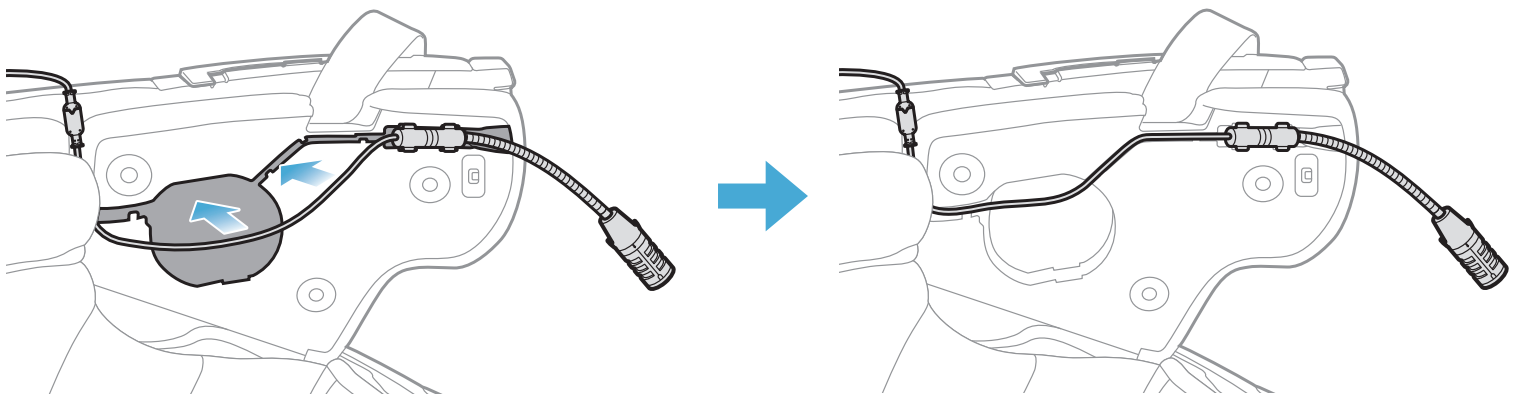
2.1.6 安装麦克风

- 安装揭面式或开脸式头盔麦克风

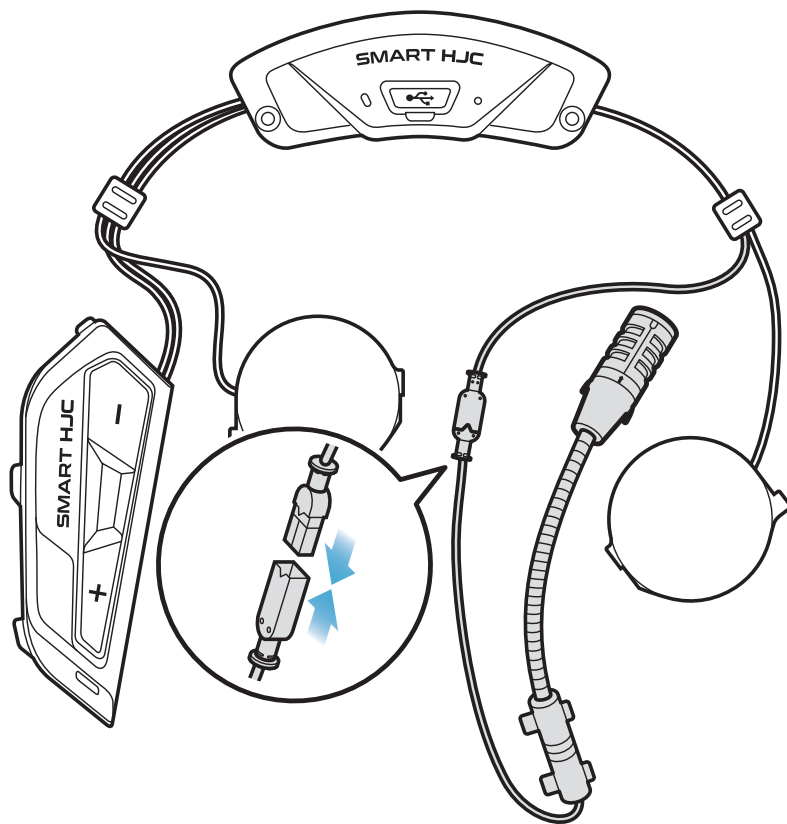
1. 先将有线悬臂式麦克风的长挂钩插入头盔 EPS 的凹槽中，然后再插入短挂钩。



2. 将麦克风连接线放入凹槽中，然后将麦克风连接线的剩余部分放入扬声器匣中，以安装扬声器单元。

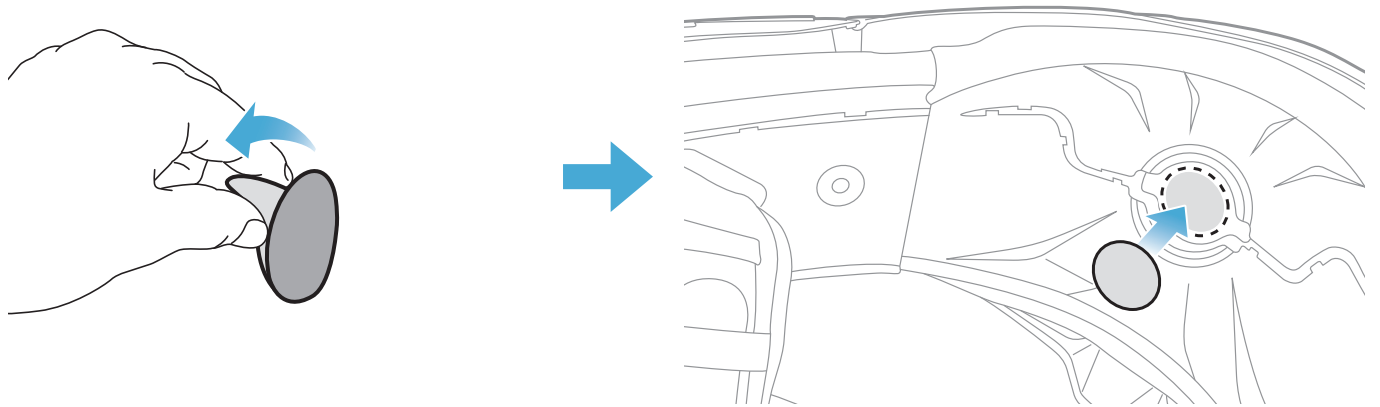


3. 将麦克风连接线上的箭头对齐，将麦克风连接线插入麦克风接头。

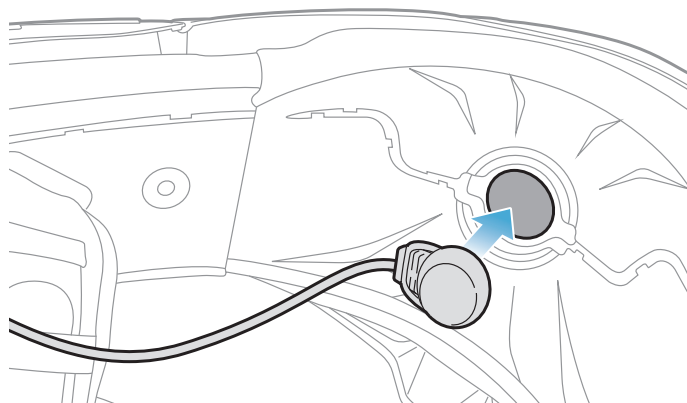


- 安装全罩式头盔麦克风

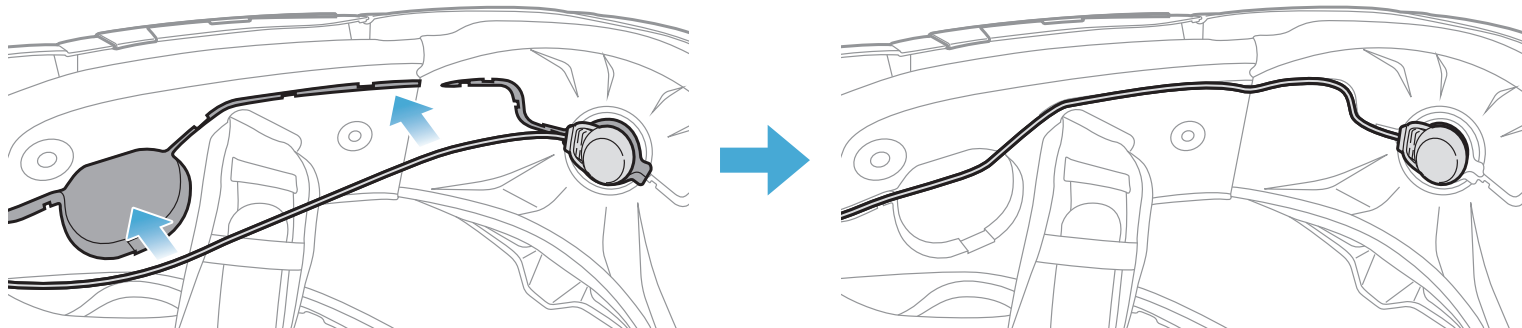
1. 撕掉麦克风粘扣带胶带的保护层，然后贴在头盔下巴护罩内侧。



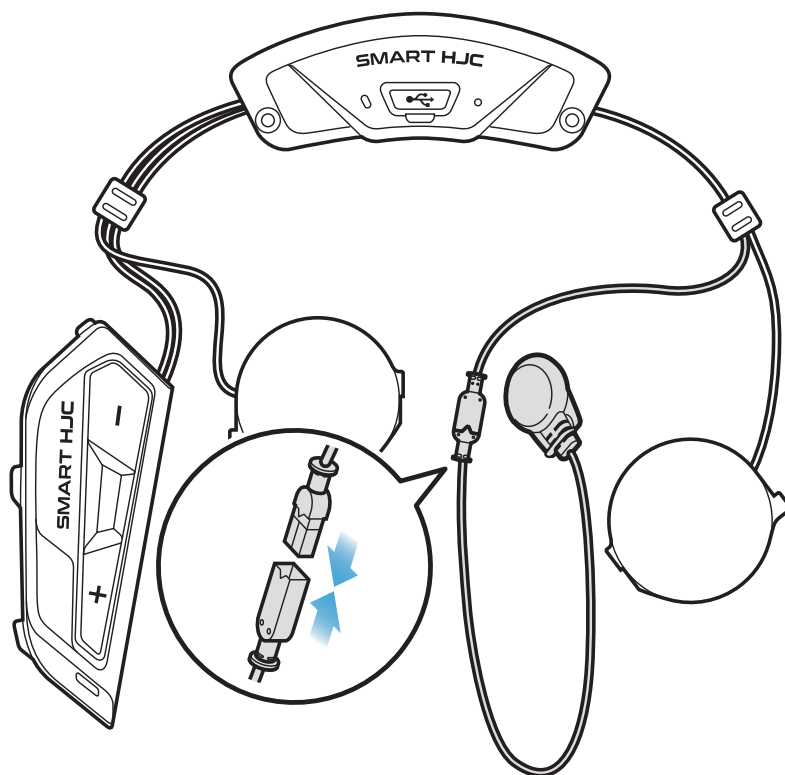
2. 将有线麦克风连接到粘扣带上。



3. 将麦克风连接线放入凹槽中，然后将麦克风连接线的剩余部分放入扬声器匣中，以安装扬声器单元，如图所示。

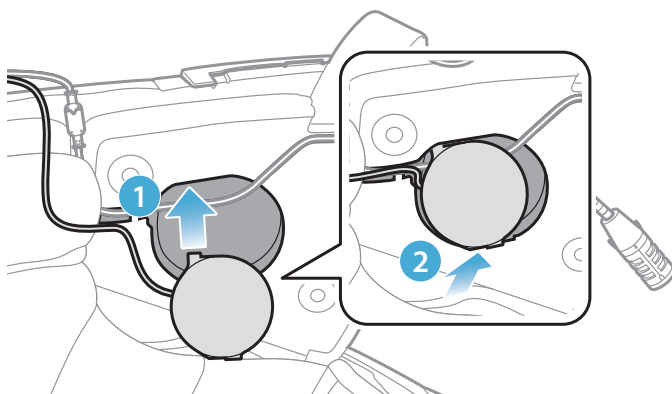


4. 将麦克风连接线上的箭头对齐，将麦克风连接线插入麦克风接头。



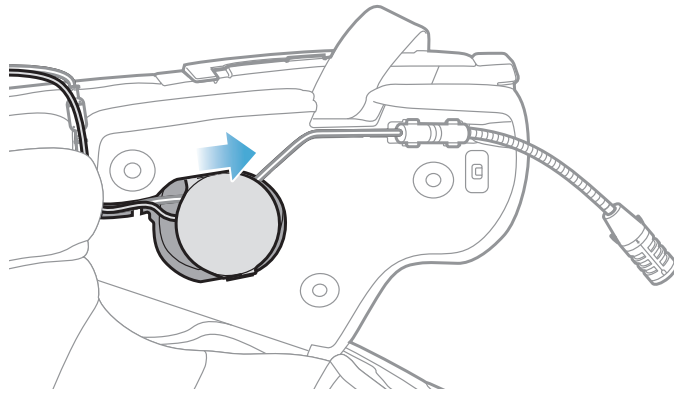
2.1.7 安装扬声器模块

1. 将右侧扬声器单元的长挂钩插入扬声器匣的底部孔中。然后，将右侧扬声器单元的短挂钩插入扬声器匣的底部孔中。



[确保安装时麦克风连接线没有压在扬声器单元下]

2. 然后，推动单元顶部，让其固定在头盔的扬声器匣上。



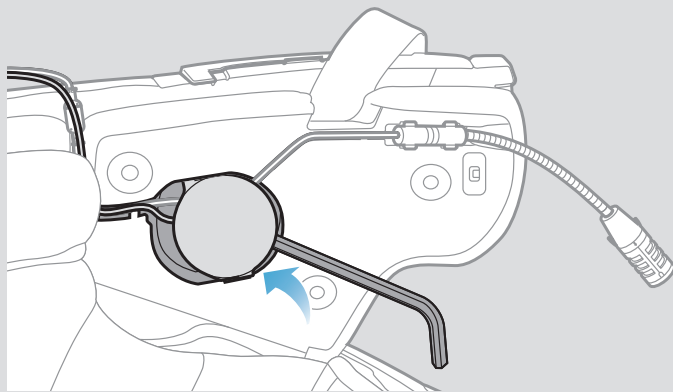
[安装后，可以将扬声器单元的位置调整到骑手的耳朵位置]

3. 在另一侧重复前述步骤，安装左侧扬声器单元。

注意：

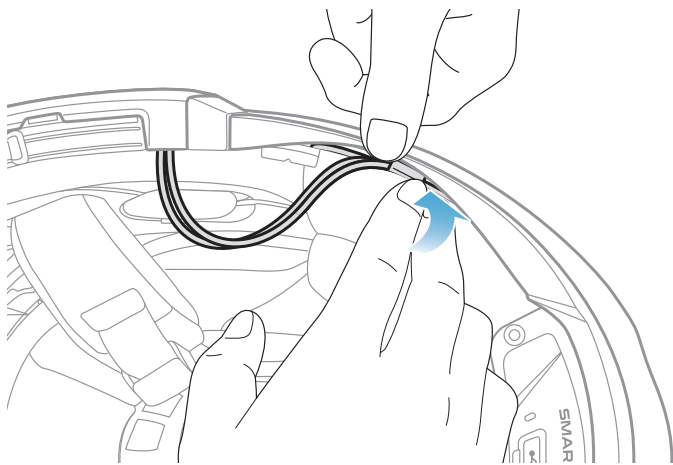
卸下扬声器单元

若要卸下扬声器单元，将**内六角扳手**插入上部短挂钩的区域，然后拉出扬声器单元。

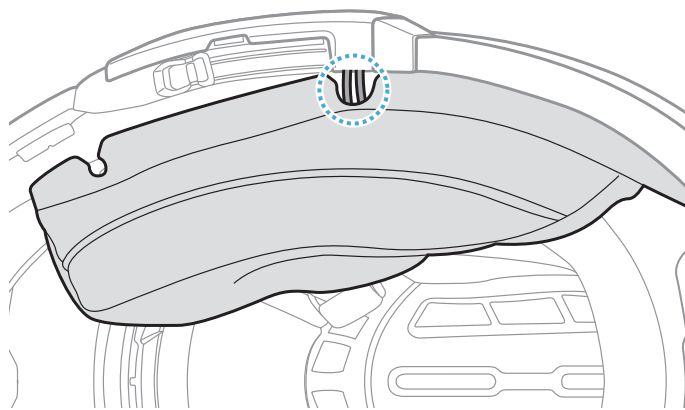


2.1.8 布线

1. 将连接线束放在头盔橡胶护垫下方的缝隙中，并将剩余的连接线整理成拱形，如图所示。

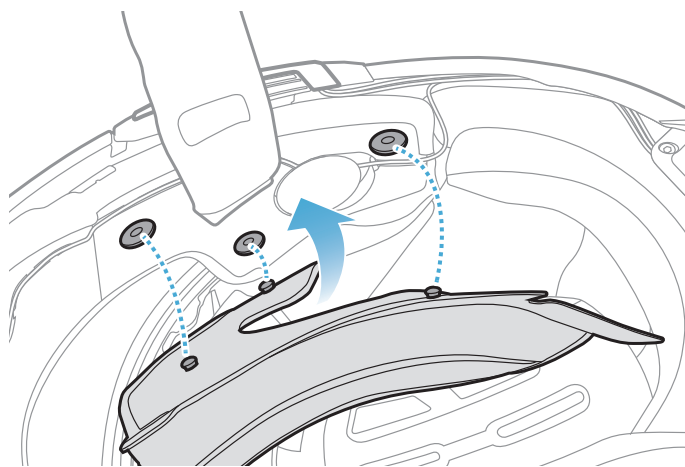


2. 将剩余连接线与脸颊垫的凹槽对齐，然后从后开始插入脸颊垫，如图所示。



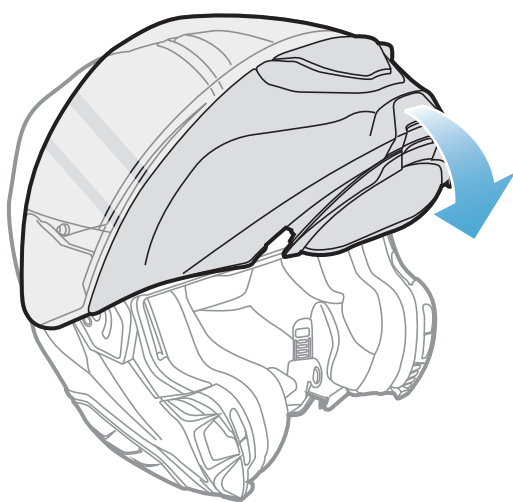
2.1.9 固定脸颊垫

1. 从后开始重新安装脸颊垫，并按下卡扣紧固件。



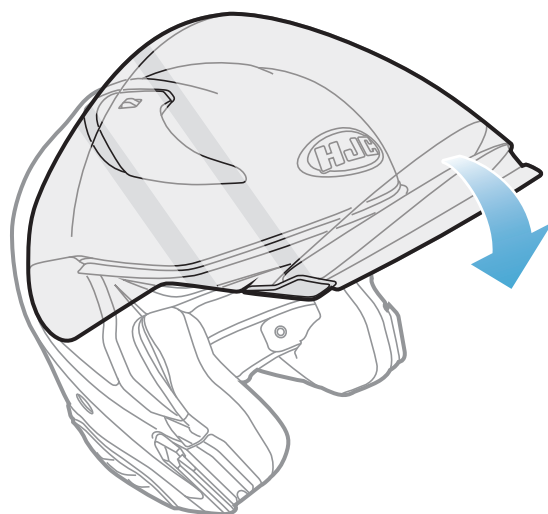
2.1.10 合上揭面式头盔的下巴护罩/开脸式和全罩式头盔的护目镜

1. 完全放下揭面式头盔的下巴护罩或开脸式头盔的护目镜。



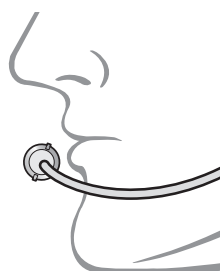
揭面式头盔

或者



开脸式头盔

2. 确保戴上头盔后有线悬臂式麦克风与嘴部保持适当距离。



3. 入门

3.1 可下载的软件

3.1.1 SMART HJC BT 应用程序

只需将手机与耳机配对，您就可以使用 **SMART HJC BT 应用程序**，更快速、更简单地进行设置和管理。



- 在 **Google Play Store** 或者 **App Store** 中下载 **SMART HJC BT 应用程序**。

3.1.2 SMART HJC 设备管理器

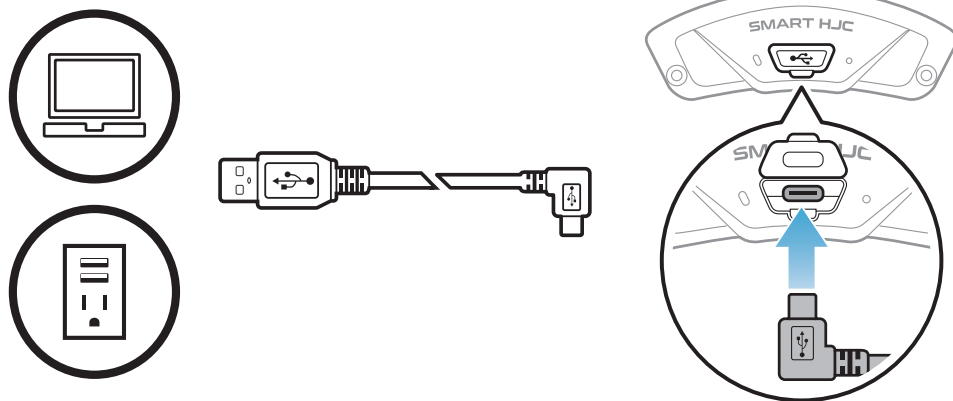
SMART HJC 设备管理器允许您直接从 PC 升级固件和配置设置。



- **SMART HJC 设备管理器**下载网址: www.smarthjc.com

3.2 充电

为耳机充电



耳机大约可在 2.5 小时内充满电，具体视充电方式而定。

注意：

- 充电时，请务必取下安装了耳机的头盔。充电期间，耳机会自动关机。
- 只有获得 FCC、CE、IC、KC 或其他当地机构批准的第三方 USB 充电器，可与 HJC 产品搭配使用。
- 使用未经批准的充电器可能会导致火灾、爆炸、泄漏和其他危险，也可能损害电池的寿命或性能。
- **耳机**仅与输入电压为 5 V 的 USB 充电设备兼容。

3.3 图例

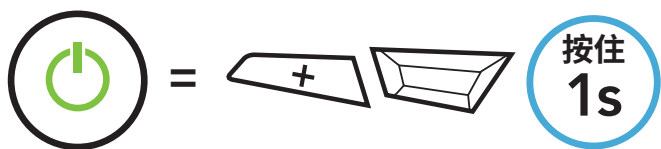


“您好”

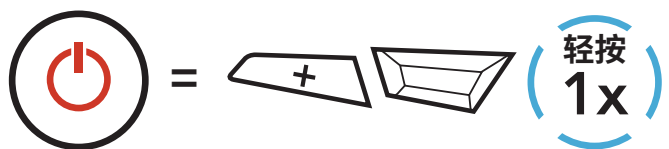
声音提示

3.4 开机和关机

开机



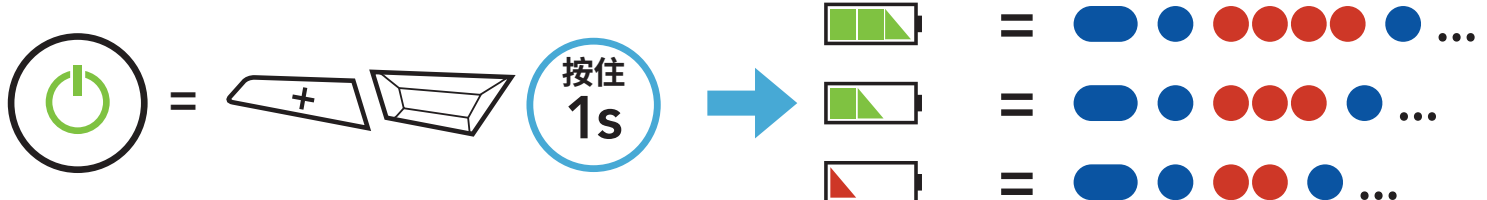
关机



3.5 检查电池电量

以上说明适用于打开耳机电源时的情况。

开机

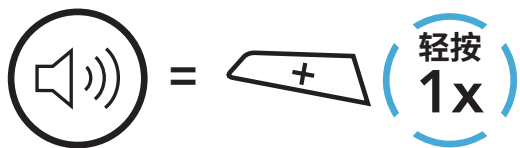


注意：如果使用期间电量过低，您会听到“电力不足”的语音提示。

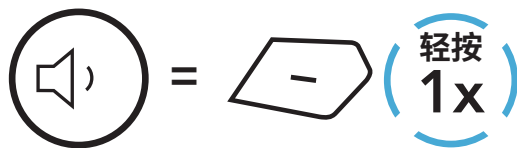
3.6 音量调节

您可以轻按 **(+) 按钮** 或 **(-) 按钮** 来调高或调低音量。即使重新启动耳机，每个音频源（即电话、对讲机）的音量也可独立设置和保持在不同的级别。

调高音量



调低音量



4. 将耳机与其他蓝牙设备配对

首次将耳机与其他蓝牙设备配合使用时，需要对其“配对”。这便于它们在进入有效范围内时相互识别和通信。

通过**电话配对**、**第二部电话配对**和**GPS 配对**功能，耳机可与手机、GPS、MP3 播放器或 Sena SR10 两路射频适配器等多种蓝牙设备配对。这款耳机还可以最多与三个 SMART HJC 耳机配对。

最多可与三个 SMART HJC 耳机配对



还可搭配：



4.1 电话配对

有三种配对电话的方式。

4.1.1 初次配对 SMART HJC 11B

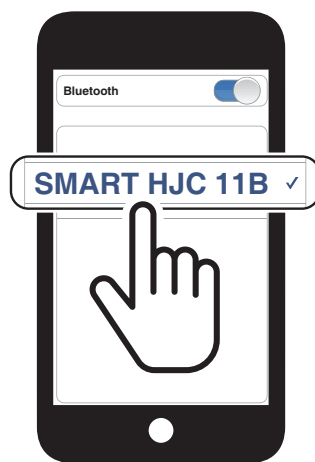
首次开启耳机或是下列情况时，耳机会自动进入电话配对模式：

- 执行**恢复出厂设置**后重启；或
- 执行**删除所有配对**后重启。

1. 按住 **TAP 按钮**和 **(+) 按钮 1 秒钟**。



- 在检测到的蓝牙设备列表中选择 **SMART HJC 11B**。如果您的手机要求输入 PIN，请输入 0000。



注意：

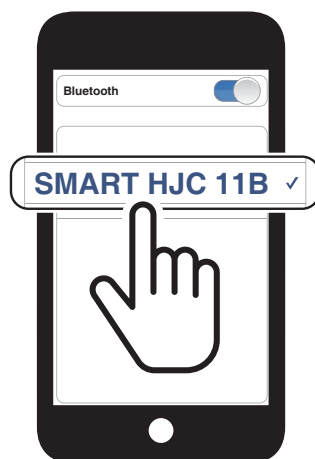
- 电话配对模式将持续 **3 分钟**。
- 若要取消电话配对，请轻按 **TAP 按钮**。

4.1.2 在 SMART HJC 11B 关机后配对

- 耳机关机后，按住 **TAP 按钮**和 **(+) 按钮**，直至 LED 指示灯交替闪烁红光和蓝光，并发出“**电话配对**”的语音提示。



- 在检测到的蓝牙设备列表中选择 **SMART HJC 11B**。如果您的手机要求输入 PIN，请输入 0000。



4.1.3 在 SMART HJC 11B 开机后配对

1. 耳机开机后，按住 **TAP 按钮 10 秒钟**。



2. 轻按 **(+) 按钮**。



3. 在检测到的蓝牙设备列表中选择 **SMART HJC 11B**。如果您的手机要求输入 PIN，请输入 0000。

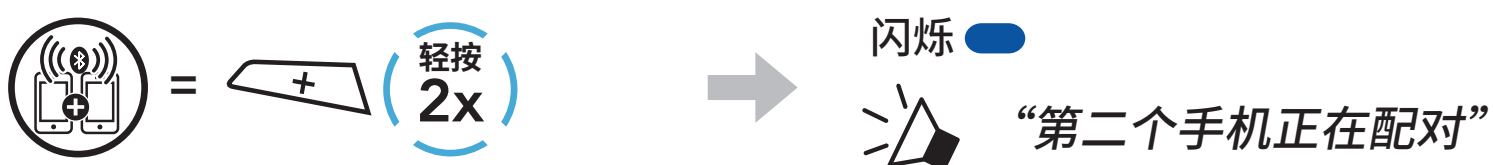


4.2 第二个手机正在配对 – 第二部手机、GPS 和 SR10

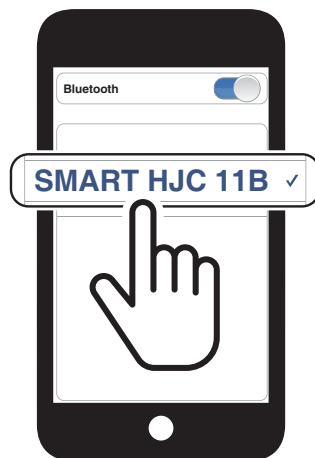
1. 按住 **TAP 按钮 10 秒钟**。



2. 双击 **(+) 按钮**。



3. 在检测到的蓝牙设备列表中选择 **SMART HJC 11B**。如果您的蓝牙设备要求输入 PIN，请输入 0000。



4.3 高级选择配对：免提或 A2DP 立体声

电话配对允许耳机建立两个蓝牙规范：**免提**或**A2DP 立体声**。**高级选择配对**允许耳机分离配置文件以启用与两个设备的连接。

4.3.1 电话选择配对 – 免提规范

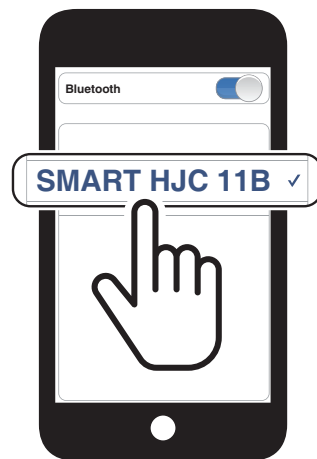
1. 按住 **TAP 按钮 10 秒钟**。



2. 轻按 **(+) 按钮 3 次**。



3. 在检测到的蓝牙设备列表中选择 **SMART HJC 11B**。如果您的手机要求输入 PIN，请输入 0000。



4.3.2 媒体选择配对 – A2DP 规范

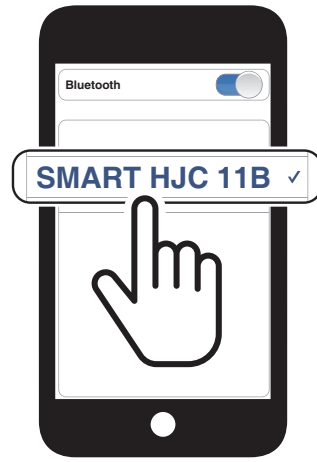
1. 按住 **TAP 按钮 10 秒钟**。



2. 轻按 **(+) 按钮 4 次**。

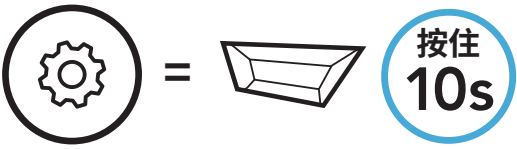


3. 在检测到的蓝牙设备列表中选择 **SMART HJC 11B**。如果您的手机要求输入 PIN，请输入 0000。



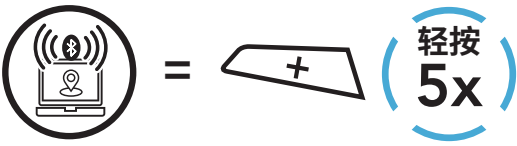
4.4 GPS正在配对

1. 按住 **TAP 按钮 10 秒钟**。



“配置菜单”

2. 轻按 **(+) 按钮 5 次**。

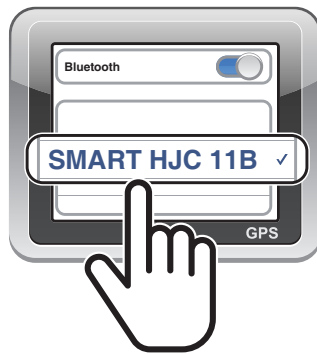


闪烁 



“GPS 正在配对”

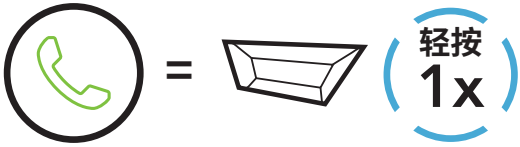
3. 在检测到的设备列表中选择 **SMART HJC 11B**。如果您的蓝牙设备要求输入 PIN，请输入 0000。



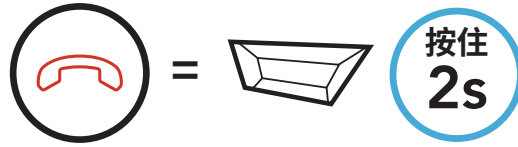
5. 手机使用

5.1 拨打和接听电话

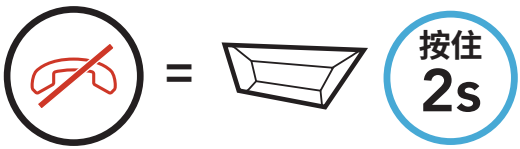
接听电话



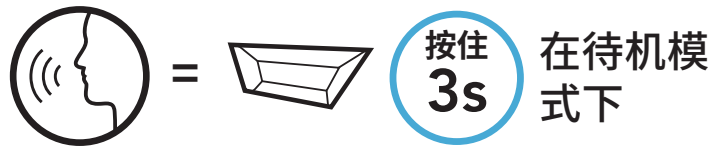
结束通话



拒接电话



语音拨号



5.2 快速拨号

5.2.1 分配快速拨号预设

可通过 SMART HJC BT 应用程序分配快速拨号预设。

5.2.2 使用快速拨号预设

1. 进入快速拨号菜单。



2. 通过快速拨号预设号码向前或向后导航。



- (1) 最后号码重拨
- (2) 快速拨号 1
- (3) 快速拨号 2

- (4) 快速拨号 3
- (5) 取消

3. 拨打某个快速拨号预设号码。



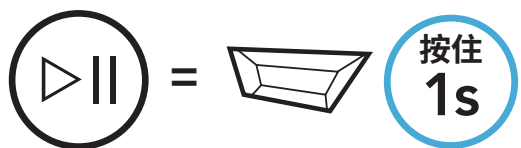
4. 重拨上次拨打的号码。



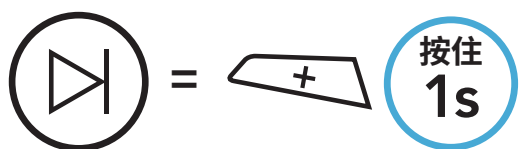
6. 立体声音乐

6.1 蓝牙立体声音乐

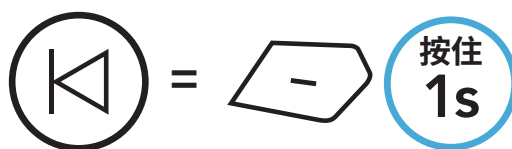
播放/暂停音乐



下一首



上一首



6.2 音乐分享

您可以在两路对讲通话期间，使用蓝牙立体声音乐与一名对讲好友共享音乐。

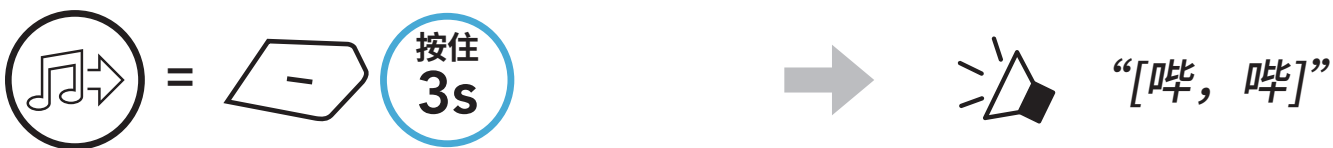
注意：

- 您和对讲好友都可以遥控音乐播放，例如后一首和前一首。
- 如果使用手机或收听 GPS 指令，则会暂停**音乐分享**。
- **Audio Multitasking** 启用时，如果您在听音乐时进行对讲通话，**音乐共享**不会工作。

6.2.1 蓝牙对讲音乐分享

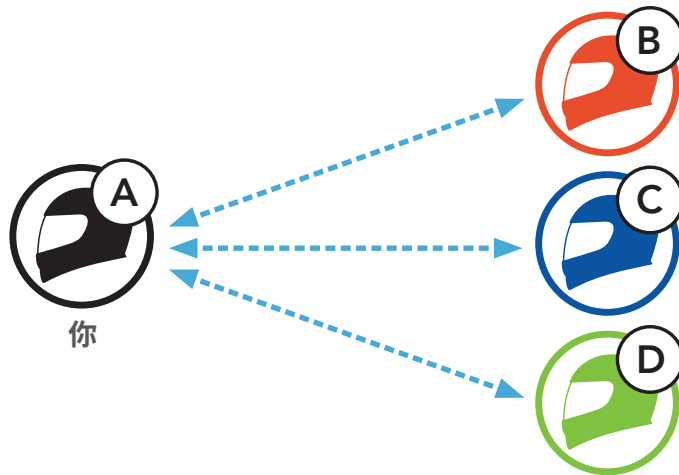
您可以开始与两路对讲通话中的一名对讲好友分享音乐。

开始/结束分享音乐



7. 蓝牙对讲

该耳机最多可与其他三人配对进行蓝牙对讲通话。






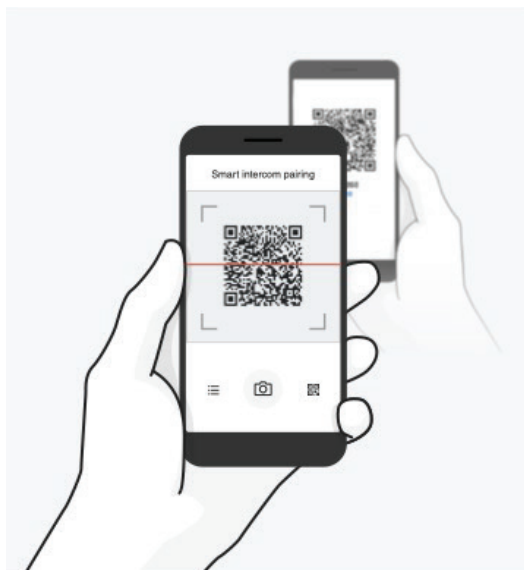
7.1 对讲配对

有两种方法可以配对耳机。

7.1.1 使用 Smart Intercom Pairing (SIP)

SIP 允许您快速与好友配对进行对讲通信，只需扫描 **SMART HJC BT 应用程序** 上的二维码即可，无需记住按钮操作。

1. 将手机与耳机配对。
2. 打开 **SMART HJC BT 应用程序** 并轻按  (**Smart Intercom Pairing 菜单**)。
3. 扫描好友 **(B)** 手机上显示的**二维码**。
 - 只需在 **SMART HJC BT 应用程序** 上轻按  > **二维码** ()，好友 **(B)** 即可在手机上显示二维码。



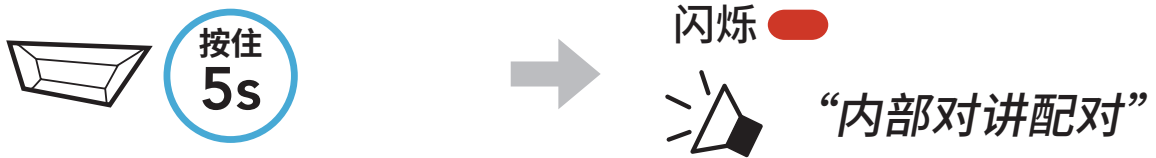
4. 轻按**保存**，并查看好友 **(B)** 是否与**您 (A)** 正确配对。
5. 轻按**扫描** (📷) 并重复步骤 3-4，以便与**对讲好友 (C)** 和 **(D)** 配对。

注意：Smart Intercom Pairing (SIP) 与使用蓝牙 3.0 或更低版本的 SMART HJC 耳机不兼容。

7.1.2 使用按钮



1. **每位用户**同时按住 **TAP 按钮 5 秒钟**，直到用户听到语音提示“**内部对讲配对**”。



2. 轻按任一耳机上的 **TAP 按钮**。

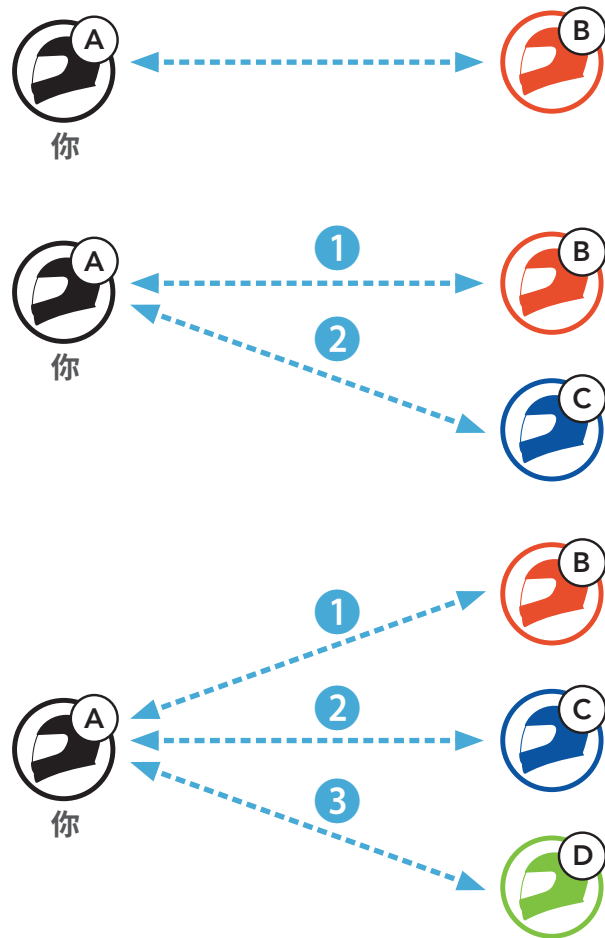


3. 重复上述步骤，与**其他耳机 (C 和 D)** 配对。

7.2 后到先得

对讲配对排序原则为**后到先得**。如果耳机有多个配对的耳机用于对讲通话，则会将最后配对的耳机设置为**第一个对讲好友**。例如，执行上述配对步骤后，**耳机 (D)** 是耳机 (A) 的**第一个对讲好友**，**耳机 (C)** 是耳机 (A) 的**第二个对讲好友**，**耳机 (B)** 是耳机 (A) 的**第三个对讲好友**。

对讲配对顺序



后到先得

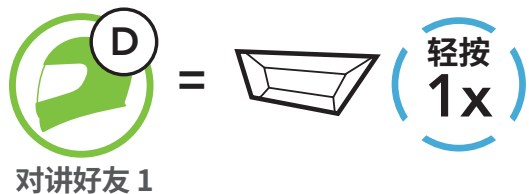


7.3 两路对讲

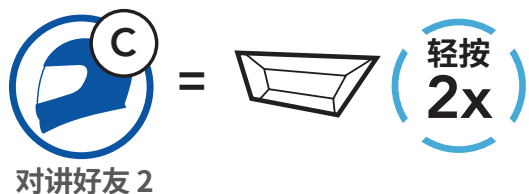
您可以开始或结束与**对讲好友**进行对讲通话。



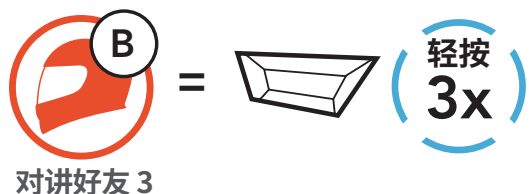
开始/结束与第一个对讲好友 D 通话



开始/结束与第二个对讲好友 C 通话




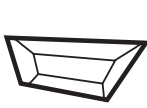





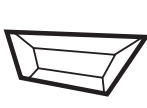
开始/结束与第三个对讲好友 B 通话



8. UNIVERSAL INTERCOM

Universal Intercom 允许您与使用非 SMART HJC 蓝牙耳机的用户进行对讲通话。如果非 SMART HJC 蓝牙耳机支持**蓝牙免提规范 (HFP)**，就可以连接 SMART HJC 耳机。一次只能将耳机与一个非 SMART HJC 耳机配对。对讲距离取决于所连接耳机的性能。当非 SMART HJC 耳机与此耳机配对，而另一台蓝牙设备通过**第二个手机正在配对**功能进行配对，则会断开连接。

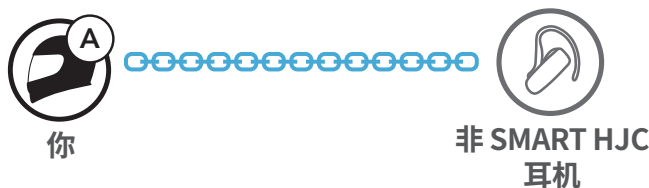
8.1 Universal Intercom 配对

1.  =  **按住 10s** →  “配置菜单”
2.  =  **轻按 3x** →  “通用对讲机配对功能”
3.  =  **轻按 1x** → 进入 **Universal Intercom 配对模式**。

4. 将非 SMART HJC 耳机置于免提配对模式。耳机将自动与非 SMART HJC 蓝牙耳机配对。

8.2 两路 Universal Intercom

您可以使用与其他 SMART HJC 耳机之间相同的对讲连接方式，启动与非 SMART HJC 蓝牙耳机的 **Universal Intercom** 连接。



您可以使用与普通**两路对讲**相同的方式，开始/结束**两路 Universal Intercom**。请参阅 **第 7.3 节：“两路对讲”**。

9. 功能优先级和固件升级

9.1 功能优先级

耳机按下列优先级工作：

- (最高)** 手机
- 对讲
- 通过蓝牙立体声音乐分享音乐

- (最低)** 蓝牙立体声音乐

优先级较低的功能始终会被优先级较高的功能中断。

注意：如果您选择音乐作为音频源优先选择，优先顺序将变为如下顺序：

- (最高)** 手机
- 蓝牙立体声音乐
- 对讲
- (最低)** 通过蓝牙立体声音乐分享音乐

9.2 固件升级

您可以使用 **SMART HJC 设备管理器** 升级固件。

USB 电源数据线 (USB-C) 必须连接到您的 **PC**，才能使用 **SMART HJC 设备管理器** 升级固件。

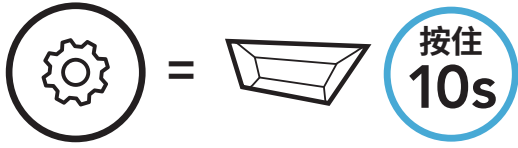
请访问 www.smarthjc.com，下载最新的软件版本。

[点击此处即可访问 www.smarthjc.com](http://www.smarthjc.com)

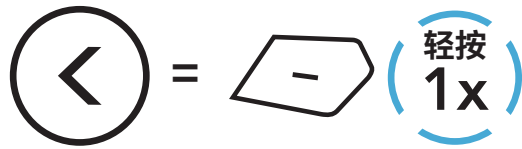
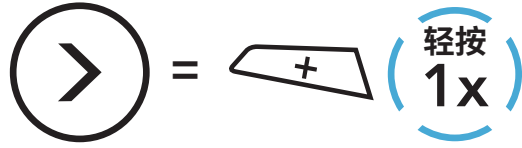
10. 配置设置

10.1 耳机配置菜单

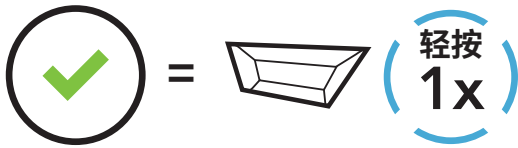
访问配置菜单



切换菜单选项



执行菜单选项



耳机配置菜单

语音配置菜单	轻按 TAP 按钮
电话配对	无
第二个手机正在配对	无
电话选择配对	无
媒体选择配对	无
GPS 正在配对	无
删除所有配对	执行
通用对讲机配对功能	执行
恢复出厂设置	执行
退出配置	执行

10.1.1 删除所有配对

您可以删除耳机的所有蓝牙配对信息。

10.2 软件配置设置

您可以通过 **SMART HJC BT 应用程序** 或 **SMART HJC 设备管理器** 更改耳机设置。



10.2.1 耳机语言

您可以选择设备语言。即使重新启动耳机，所选语言也会保持不变。

10.2.2 音频均衡器 (默认: 关闭)

增加或减少音频不同频率范围的分贝级别。

- **平衡**会将所有的频率范围调整为相同的音量 (0 dB)。
- **低音增强**会增强音频的低音范围 (20 Hz–250 Hz)。
- **中音增强**会增强音频的中音范围 (250 Hz–4 kHz)。
- **高音增强**会增强音频的高音范围 (4 kHz–20 kHz)。

10.2.3 声控手机 (默认: 启用)

如果启用此功能，您可以通过语音接听来电。听到来电铃声时，您可以通过大声说“**您好**”等词语，或者向麦克风吹气来接听电话。如果连接到对讲，则**声控手机**暂时禁用。如果此功能禁用，您必须轻按 **TAP 按钮**才能接听来电。

10.2.4 声控对讲 (默认: 禁用)

启用此功能后，您可以通过语音与上一次连接的对讲好友发起对讲通话。想要开始对讲时，大声说“您好”等词语，或者向麦克风吹气。如果通过语音启动对讲通话，当您和好友保持沉默 20 秒时，对讲将自动终止。不过，如果您通过轻按 **TAP 按钮** 手动开始对讲通话，则需要手动结束对讲通话。但是，如果通过语音开始对讲并轻按 **TAP 按钮** 来手动结束对讲，您将暂时无法通过语音开始对讲。在这种情况下，您只能轻按 **TAP 按钮** 来重启对讲。这是为了防止强风噪声反复导致意外的对讲连接。重启耳机后，您可以再次通过语音开始对讲。

10.2.5 高清对讲机 (默认: 启用)

高清对讲机 将两路对讲音频从普通品质提升至高清品质。如禁用此功能，两路对讲音频将更改为正常质量。

注意：

- **高清对讲机** 的对讲距离相对比普通对讲的距离要短。
- 如果启用 **Audio Multitasking**，**高清对讲机** 将暂时禁用。

10.2.6 HD Voice (默认: 启用)

HD Voice 允许您在通话期间进行高清通信。此功能可提高质量，使电话通话期间的音频清晰明了。

如果启用此功能，来电将中断对讲通话，并且在对讲通话期间听不到来自 SR10 的音频。

注意：

- 请咨询要连接到耳机的蓝牙设备的制造商，了解设备是否支持 **HD Voice**。
- **HD Voice** 只有在 **Audio Multitasking** 禁用时才可用。

10.2.7 Audio Multitasking™ (默认: 禁用)

Audio Multitasking 功能可让您同时听到来自两个不同功能的音频。如果 **Audio Multitasking** 已启用，电话通话、GPS 指令和对讲通话会与智能手机的音乐或 GPS 指令音频重叠，变为背景音，以较小的音量播放。背景重叠音频的音量大小会随前景音频的音量大小同步变化。前景音频的音量可以通过耳机进行调节。背景音频的音量可以通过 **SMART HJC 设备管理器** 或 **SMART HJC BT 应用程序** 进行调节。如果启用 **Audio Multitasking**，会暂时禁用 **高清对讲机**、**HD Voice** 和 **音频源优先选择**。

前景音和背景音综合表

型号	前景*			背景**
	手机	GPS	对讲	音乐或智能导航
SMART HJC 11B	O ^A	O ^A		
		O	O	
			O ^B	O ^B
		O		O

* 前景中的两个音频源会以同样的音量同时播放。

** 在听某个前景中的音频源时，只会播放一个背景音频源。

A. 在手机通话期间会播放 GPS 指令，这两个音频源的音量都可以使用耳机调整。

B. 在对讲通话期间会在背景中播放 GPS 应用程序指令。

注意：

- **Audio Multitasking** 将在与同样支持此功能的耳机进行两路对讲通话期间激活。
- 如果禁用 **Audio Multitasking**，背景音频源会回到独自播放时的音量。
- 为了确保 **Audio Multitasking** 正常工作，您需要将耳机重启。请重启耳机。
- 某些 GPS 设备可能不支持此功能。

10.2.8 背景音量 (默认: 5 级)

只有开启 **Audio Multitasking** 后，才能调整**背景音量**。9 级为最高音量，0 级为最低音量。

10.2.9 音频源优先选择 (默认: 对讲)

音频源优先选择功能允许您设定对讲和智能手机音乐（其中包括 GPS 应用程序指令和消息通知）的优先顺序。如果选择对讲作为音频源优先选择，音乐会在对讲通话时被中断。如果选择音乐作为音频源优先选择，对讲通话会在播放音乐时被中断。

注意：只有 **Audio Multitasking** 被禁用时，**音频源优先选择**功能才会生效。

10.2.10 语音提示 (默认: 启用)

您可以通过软件配置设置禁用**语音提示**，但以下语音提示始终开启。

- 耳机配置设置菜单、电量指示灯、快速拨号

10.2.11 Advanced Noise Control™ (始终启用)

在对讲通话期间降低背景噪音。

11. 故障排除

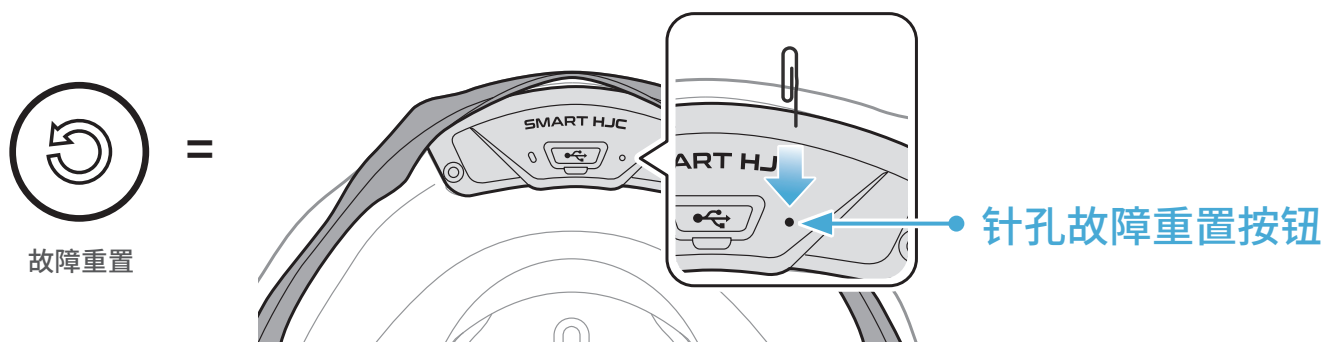
如需关于故障排除的更多信息，请访问 www.smarthjc.com。

- 客户支持: www.smarthjc.com

11.1 故障重置

当耳机无法正常工作，您可以轻松重置设备：

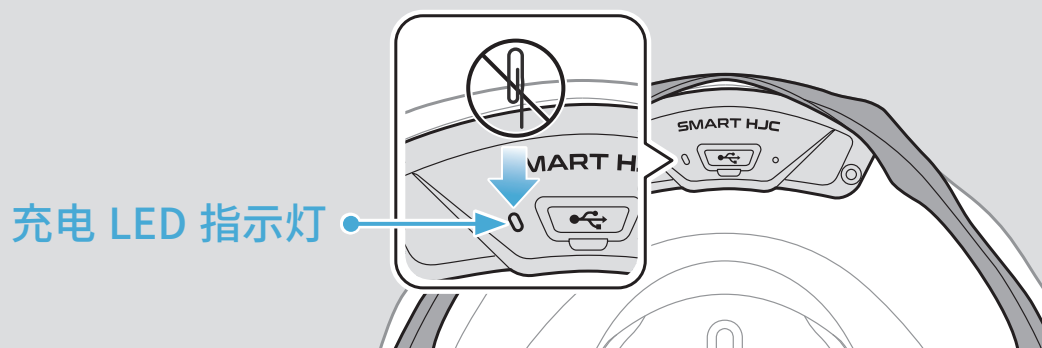
1. 找到直流电源充电和固件升级端口旁边的**针孔故障重置按钮**。
2. 将回形针轻轻插入孔中，然后轻按**针孔故障重置按钮**。



3. 耳机随即关闭。

注意：

- **故障重置**不会将耳机恢复至出厂默认设置。
- 充电 LED 指示灯不是**针孔故障重置按钮**。请勿按压。



11.2 恢复出厂设置

要清除所有设置并重新开始，可以使用**恢复出厂设置**功能将耳机恢复出厂默认设置。

1.  =   →  “配置菜单”
2.  =   →  “恢复出厂设置”
3.  =   →  “重置耳机，再见”