

# SMART HJC 50B

2<sup>nd</sup> GEN PREMIUM MOTORCYCLE Bluetooth®  
COMMUNICATION SYSTEM FOR HJC HELMETS

**HD** SPEAKERS

クイックスタートガイド

JAPANESE / 1.1.1

## ■ ダウンロード可能なソフトウェア

SMART HJC BTアプリは[Google Play Store](#)または[App Store](#)からダウンロードできます。



SMART HJC BT

- デバイス設定

以下のアイテムを [www.hjchelmets.jp](http://www.hjchelmets.jp) からダウンロードします



SMART HJC Device Manager

- ファームウェアのアップグレード
- デバイス設定



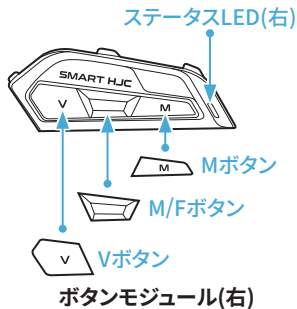
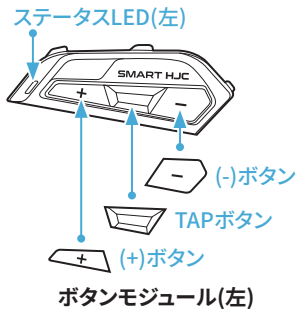
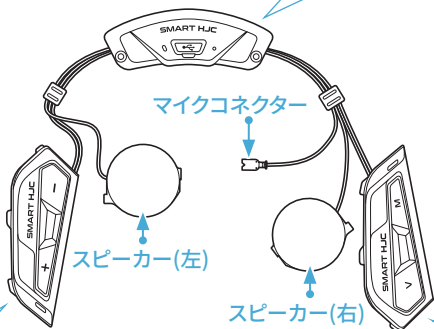
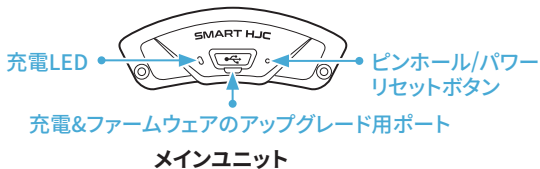
クイックスタートガイド、  
ユーザーガイド

**注記:** 工場出荷時の初期設定では、使用言語が**英語**に設定されています。**SMART HJC BTアプリ**の⚙️(**設定メニュー**)をタップし、**デバイス設定**の使用言語から任意の言語を選択できます。**SMART HJC Device Manager**からも変更ができます。



HJC Corporation  
[www.smarthjc.com](http://www.smarthjc.com)

## ■ 各部の名称



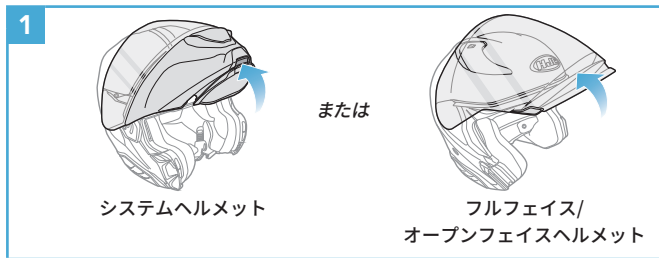
\* ステータスLED(左)とステータスLED(右)は同時に動作します。

## ■ 取り付け

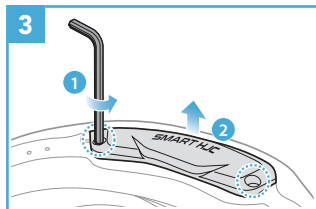
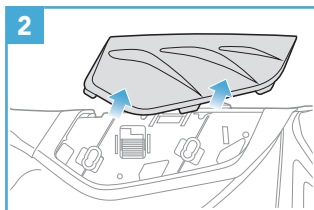
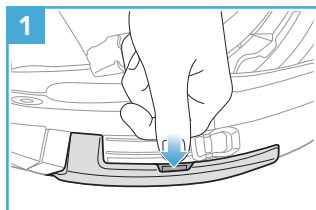
SMART HJC 50B対応のHJCヘルメットは[www.hjchelmets.jp](http://www.hjchelmets.jp)でご覧頂けます

- インストール方法についての詳細は、ユーザーガイドを参照ください。

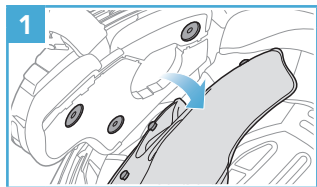
### 1. システムヘルメットのチンバー/ヘルメットのシールドを開く



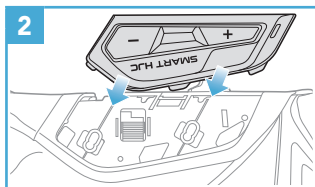
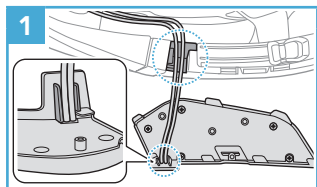
### 2. ヘルメットのサイドカバー取り外し



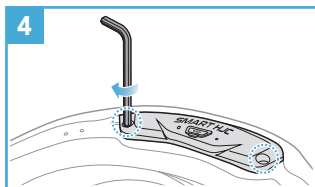
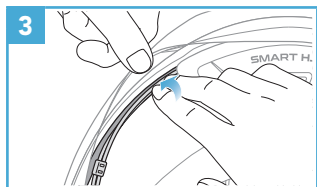
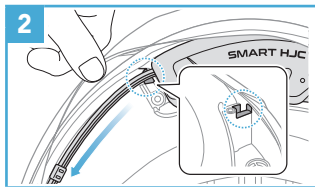
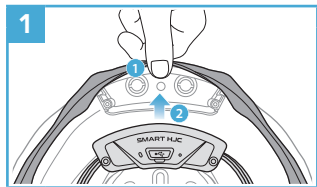
### 3. ヘルメットのチークパッド取り外し



### 4. ボタンモジュール取り付け

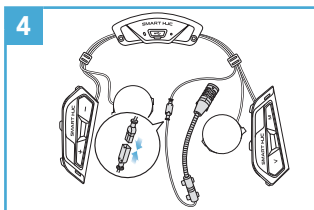
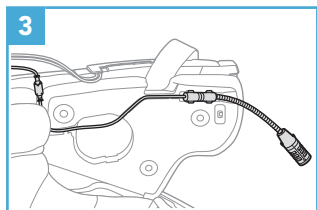
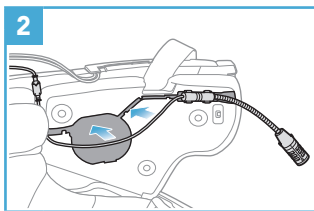
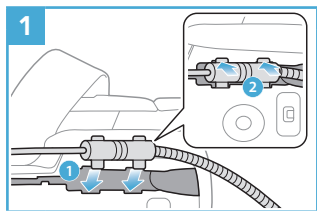


### 5. メインユニット取り付け

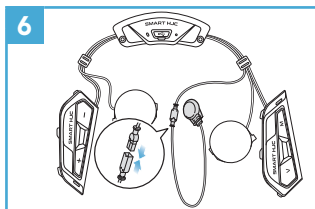
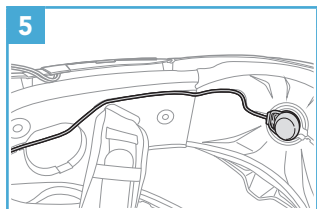
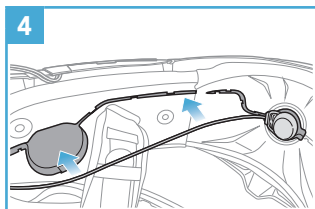
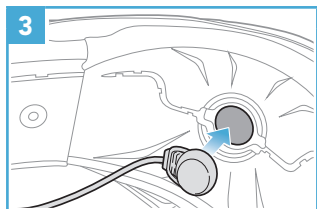
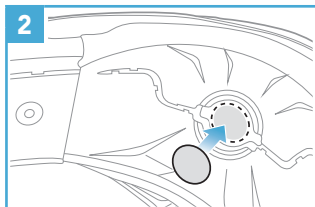
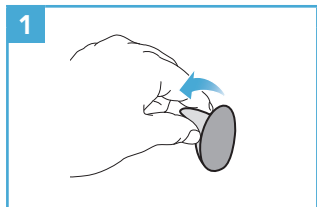


## 6. マイク取り付け

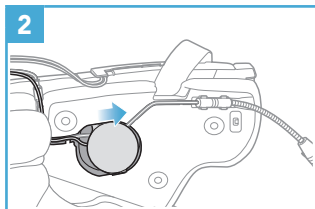
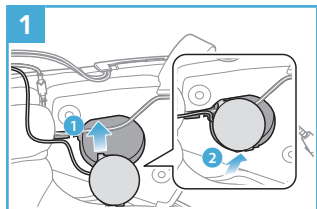
### 6.1 システムヘルメットまたはオープンフェイスヘルメットのマイク取り付け



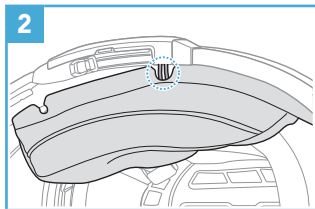
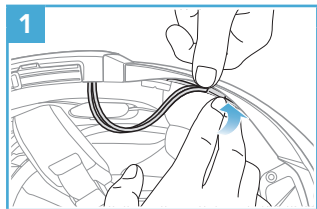
## 6.2 フルフェイスヘルメットへのマイク取り付け



## 7. スピーカモジュール取り付け



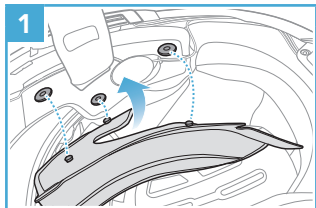
## 8. 配線



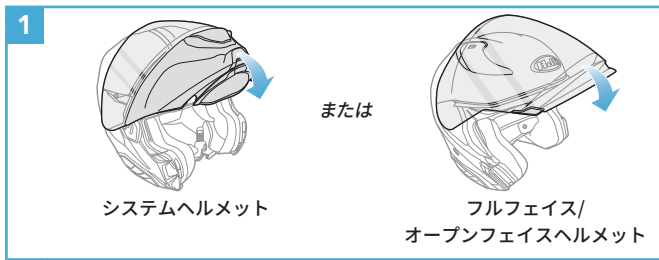
**注記:**ケーブルを折り曲げないでください。また、チークパッドのプレートとヘルメット側のブラケットで挟みこまないよう、ブラケットよりも奥へ収納してください。



## 9. チークパッド取り付け



## 10. システムヘルメットのチンバー/ヘルメットのシールドを閉じる




## ■ 本書で使用するマーク

**1回**  
タップ

ボタンを指定回数だけ**タップ**する

**10秒**  
長押し

所定の時間だけボタンを**長押し**する

 「こんにちは」 **音声案内**

## ■ 基本操作

電源オン



電源オフ



音量アップ



音量ダウン



## ■ バッテリー残量を確認する

メインユニットの電源をオンにしたときにステータスLEDが点灯します。点滅パターンによりバッテリー残量を確認できます。

電源オン 

	=		...
	=		...
	=		...

**注記:**使用中にバッテリー残量が少なくなると「バッテリー LOW」という音声案内が聞こえます。

## ■ スマートフォンをペアリングする



- ③ 検出された Bluetooth デバイスのリストから **SMART HJC 50B** を選びます。PIN が要求された場合は、0000 を入力してください。



- メインユニットを**はじめてオン**にしたときは、自動的に**電話ペアリングモード**に入ります。
- 電話ペアリングについての詳細は、ユーザーガイドを参照ください。

## ■ 電話の使用

着信に应答する



通話を終了する



着信を拒否する



## ■ Siri、Googleアシスタント

お使いのスマートフォンにインストールされているSiriまたはGoogleアシスタントを起動する



または



## ■ オーディオの操作

再生 / 一時停止



次のトラック



前のトラック



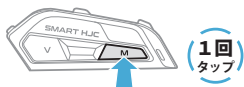
## ■ メッシュインターコム

**オープンメッシュ:**9つのオープンチャンネルでコミュニケーション  
(人数無制限)

**グループメッシュ:**プライベートチャンネルでコミュニケーション  
(最大24人)

- ・ **メッシュインターコム**についての詳細は、ユーザーガイドを参照ください。

### メッシュインターコムをオンにする

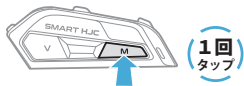


点滅 



「メッシュインターコムオン、オープンメッシュ、チャンネル1」

### メッシュインターコムをオフにする



「メッシュインターコムオフ」

**注記:**メッシュインターコムをオンにすると、SMART HJC 50B は他のメッシュユーザーと自動的につながります。このとき、デフォルトで**オープンメッシュ (初期値:チャンネル 1)**になります。

## ■ オープンメッシュ

オープンメッシュとは、9つのオープンチャンネルから誰とでも人数無制限で通話できるメッシュインターコム機能です。

### チャンネル設定(初期値:チャンネル1)オープンメッシュ

- ① チャンネル設定に入る。



- ② チャンネル間を移動。  
(1 → 2 → ... → 8 → 9 → 終了 → 1 → ...)



- ③ チャンネルを保存する。



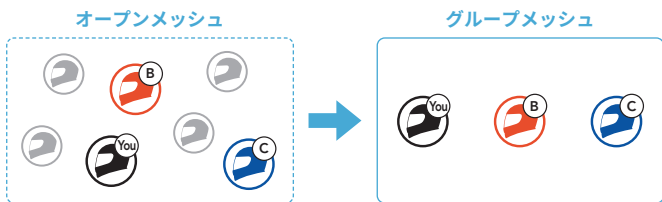
**注記: SMART HJC BTアプリ**からもチャンネル設定が可能です。

## ■ グループメッシュ

**グループメッシュ**とは、オープンメッシュから切り替えることで特定のユーザーのみとプライベートチャンネルで通話できるメッシュインターコム機能です。

### 1) グループメッシュの作成

**グループメッシュ**のグループを作成するには**2人以上のオープンメッシュユーザー**が必要です。



- ① **グループメッシュ**を作成するためには、**メッシュグループ**を作成してください。

「**メッシュグループを作成**」という音声案内が聞こえるまで、グループに参加したい各ユーザーが同時に**M/Fボタン**を**5秒間**長押しします。



- ② **メッシュグループの作成**が完了すると、**オープンメッシュ**が**グループメッシュ**へ切り替わると共に、参加したユーザーへ「グループメッシュ」という音声案内が聞こえます。



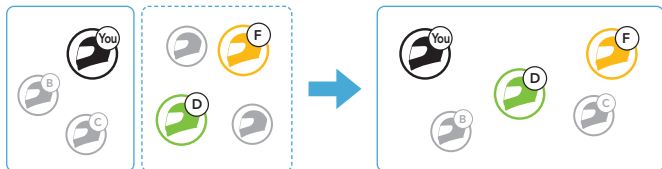
## 2) 既存のグループメッシュへの参加

既存のグループメッシュのメンバーは、オープンメッシュのユーザーを新規でグループメッシュへ招待することができます。

既存のグループ  
メッシュ

オープンメッシュ

既存のグループメッシュ

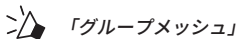


- ① 既存のグループメッシュに参加するために、すでに参加しているメンバーのうち一人と、新規で参加したいユーザーとでグループメッシュの作成を開始します。

「メッシュグループを作成」という音声案内が聞こえるまで、双方が同時に、**M/F ボタン**を**5 秒間**長押ししてください。



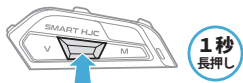
- ② メッシュグループの作成が完了すると、新規メンバーはオープンメッシュからグループメッシュへ切り替わると共に、「グループメッシュ」という音声案内が聞こえます。





## ■ マイクのオン・オフ(初期値:オン)

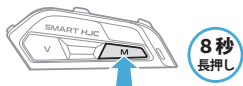
メッシュインターコム中に、自分のマイクをオン・オフすることができます。



「マイクオン」または  
「マイクオフ」

## ■ メッシュをリセット

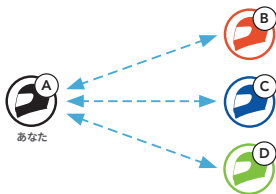
オープンメッシュまたはグループメッシュのメインユニットでメッシュをリセットすると、自動的にオープンメッシュ(初期値:チャンネル1)に戻ります。



「メッシュをリセット」

## ■ Bluetoothインターコム

Bluetooth インターコムでは、最大3台のメインユニットとペアリングできます。


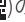



## インターコムのパairing


メインユニットをpairingする方法は2つあります。

### SMART HJC BT アプリを使用する

**SMART HJC BT アプリ**のQRコードをスキャンすることによって素早くpairingすることができます。ボタンを操作する必要はありません。

- ① スマートフォンとメインユニットをpairingします。
- ② **SMART HJC BTアプリ**を開き、 (**スマートインターコムpairingメニュー**)をタップします。
- ③ フレンド**(B)**のスマートフォンに表示された**QRコード**をスキャンします。
  - フレンド**(B)**は自分のスマートフォンで**SMART HJC BTアプリ**を開き、、**QRコード** の順にタップしてQRコードを表示します。



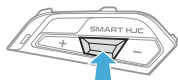
- ④ **保存**をタップし、フレンド**(B)**が**あなた(A)**とpairingされたか確認します。
- ⑤ **スキャン** をタップし、手順3と4を繰り返し、**インターコムフレンド(C)**と**フレンド(D)**をpairingします。

**注記:Bluetooth3.0 以前**の SMART HJC には対応していません。

## ボタンを使用する



- ① 「インターコムペアリング」という音声案内が聞こえるまで、各ユーザーが同時に**TAPボタン**を**5秒間**長押しします。



5秒  
長押し

点滅

「インターコムペアリング」

- ② 2台のメインユニット  
(AとB)が自動的にペア  
リングされます。



青色になります

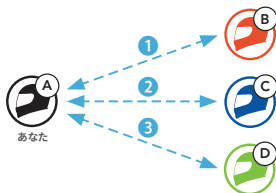


- ③ 上のステップを繰り返し、**他のメインユニット (CおよびD)**とペアリングしてください。

## ■ インターコムのペアリング順序について

インターコムペアリングは「後着順」です。ペアリングが複数人になる場合、最後にペアリングしたインターコムユーザーがフレンド1として設定されます。下図は、ペアリング接続する順番に応じたフレンドの順番です。

### インターコムのペアリング順序



最後にペアリングしたインターコムユーザーが常にフレンド1になります。



## ■ インターコム通話時の操作

インターコムフレンドとのペアリングの開始または終了ができます。



あなた



インターコム  
フレンド1



インターコム  
フレンド2



インターコム  
フレンド3

### インターコムフレンド D と会話を始める / 終わる



### インターコムフレンド C と会話を始める / 終わる



### インターコムフレンド B と会話を始める / 終わる



## FMラジオ

### FMラジオのオン/オフ



### スキャンを開始/停止する



### 前方検索



### 後方検索



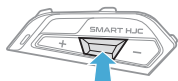
### プリセット局の移動



**注記:**SMART HJC BTアプリを使ってプリセット局を保存することができます。

## ■ 設定メニュー

設定メニューにアクセスする

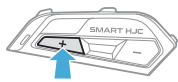


10秒  
長押し



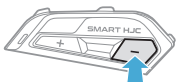
「設定メニュー」

メニューオプション間を移動する



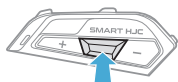
1回  
タップ

または



1回  
タップ

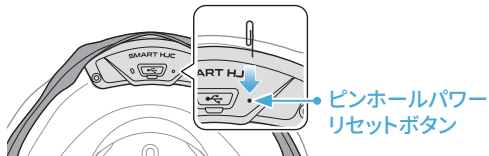
メニューオプションを実行する



1回  
タップ

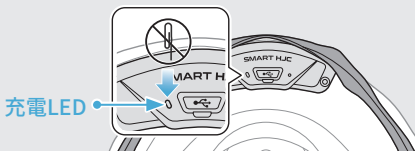
# ■ トラブルシューティング

## パワーリセット



### 注記:

- パワーリセットを行ってもメインユニットは工場出荷時の初期設定には戻りません。
- 充電 LED はピンホール / パワーリセットボタンではありません。これを押さないでください。



## 設定初期化

- ①  **10秒**  
長押し →  「設定メニュー」
- ②  **2回**  
タップ →  「設定初期化」
- ③  **1回**  
タップ →  「リセット、さようなら」

## ■ 早見表

タイプ	操作	ボタンコマンド
 基本操作	電源オン/ 電源オフ	  <b>1秒</b> 長押し   <b>1回</b> タップ
	音量アップ/音量ダウン	 または  <b>1回</b> タップ
 スマートフ ォン	着信応答	 <b>1回</b> タップ
	通話終了	 <b>2秒</b> 長押し
	着信拒否	 <b>2秒</b> 長押し
 Siri、Google アシスタント	SiriまたはGoogleアシスタント を起動する	 <b>1回</b> タップ



タイプ	操作	ボタンコマンド
 メッシュインターコム	メッシュインターコムオン／オフ	 <b>1回</b> タップ
	チャンネル設定	 <b>2回</b> タップ
	メッシュグループを作成	 <b>5秒</b> 長押し
	メッシュをリセット	 <b>8秒</b> 長押し
	マイクのオン／オフ	 <b>1秒</b> 長押し
 Bluetooth インターコム	インターコムペアリング	 <b>5秒</b> 長押し
	インターコムの開始／終了	 <b>1回</b> タップ
 音楽	音楽の再生／一時停止	 <b>1秒</b> 長押し
	次のトラック	 <b>1秒</b> 長押し
	前のトラック	 <b>1秒</b> 長押し

タイプ	操作	ボタンコマンド
 FMラジオ	FMラジオのオン／オフ	 
	プリセットの選択	 
	ラジオ曲を検索	 または  
	ラジオ曲のスキャンを開始／スキャンを停止	 